

Børn som pårørende

*En ulige start på
livet*



Jens



Alliancen mod Social Ulighed i Sundhed



Hver dag
oplever 5 børn i
Danmark at
miste en
forælder

35.000 børn oplever
hvert år at mor eller
far bliver ramt af
alvorlig sygdom



Det forandrede liv

Børn som oplever sygdom eller dødsfald fortæller ofte, at de

- Føler sig ensomme
- Oplever at være anderledes end deres jævnaldrende
- Kan have svært ved at koncentrere sig i skolen



Sorgen kan trække spor

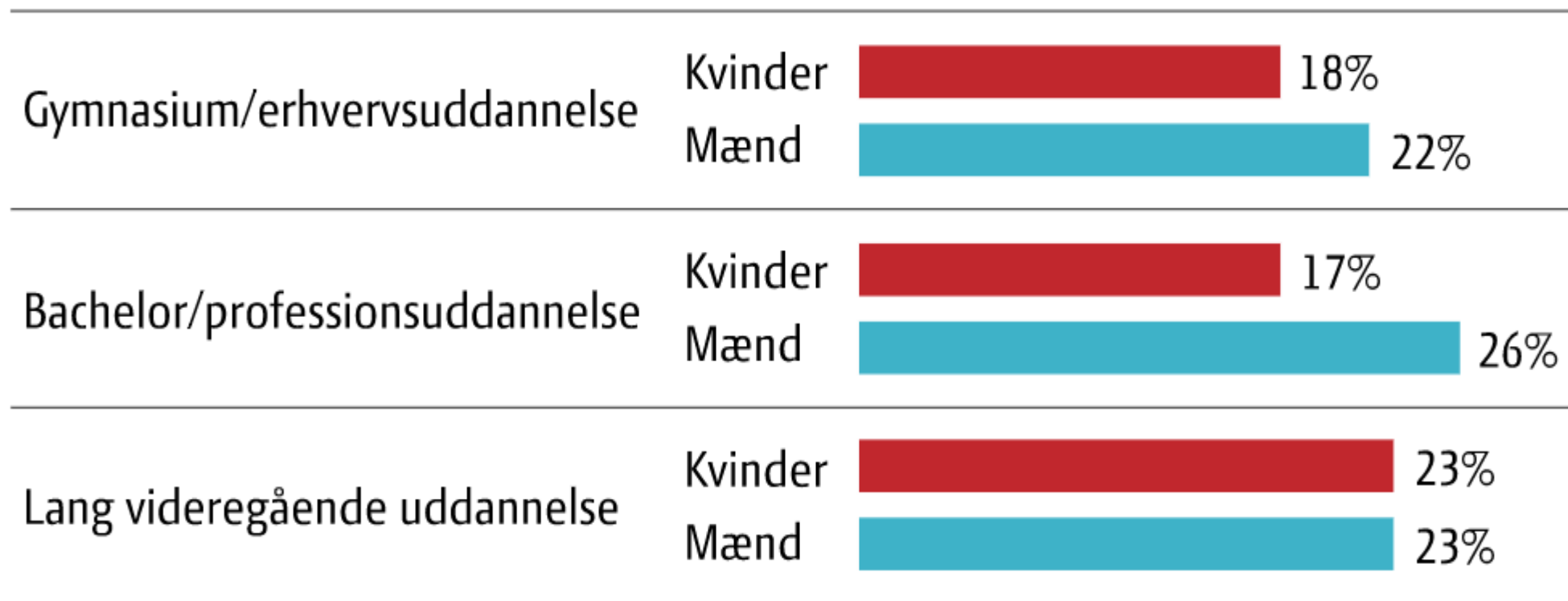
En ulige start på livet

Forskning har vist, at børn og unge, der mister har:

- Sværere ved at stifte familie og fastholde relationen
- Sværere ved at starte og gennemføre en uddannelse
- Større risiko for selvmordsforsøg og fuldbyrded selvmord
- Større risiko for udvikling af depressioner senere i livet
- Større forbrug af psykofarmaka senere i livet



Figur 3: Fald i sandsynlighed for at opnå bestemte uddannelsesniveauer blandt unge der har mistet en eller begge forældre sammenlignet med unge, der ikke har.

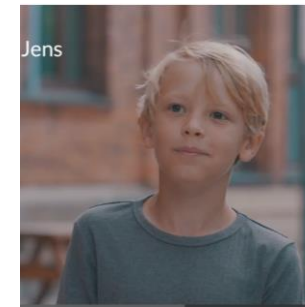
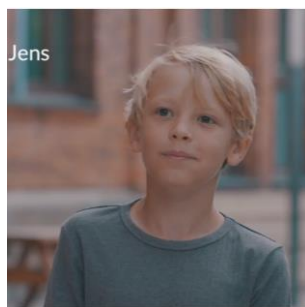
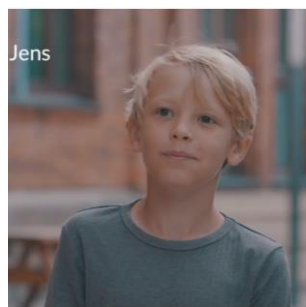


Kilde: Tilpasset ud fra Høeg, B.L. et al. (2018): "Does losing a parent early influence the education you obtain? A nationwide cohort study in Denmark", Journal of Public Health, Vol. 41, No 2, pp. 296-304.

Note: Tallene er justeret for familiens indkomst, uddannelsesniveau og evt. psykiske lidelser.



Støtte til børn som er pårørende- en tidlig forebyggende indsats



Kommune

Skole
Sundhedsplejerske
Hjemmepleje
Rehabilitering
Jobcenter
?



Region

Hospital
Hospice
Genoptræning
?



Almen praksis

Kontakt med mor
Kontakt med far
Kontakt med Jens
?

Som en del af Kræftplan III
udarbejdede
Sundhedsstyrelsen i 2012
(revideret i 2016) nationale
anbefalinger for
sundhedspersoners møde med
pårørende til alvorligt syge



Ingen børn skal stå alene med sorg

Hver anden forælder med alvorlig sygdom, bliver ikke spurgt af sundhedspersonalet, om der er pårørende børn i familien.



Anbefalinger er ikke nok

75 % procent af sygeplejerskerne tager ikke en systematisk samtale med patienter om deres børn behov for inddragelse





Anbefalinger er ikke nok...

75% af ledere i regioner kender slet ikke til anbefalingerne

62% af sundhedsprofessionelle i regioner angav at der ikke er afsat tid til, at tage samtalen med patienten om deres pårørende børn

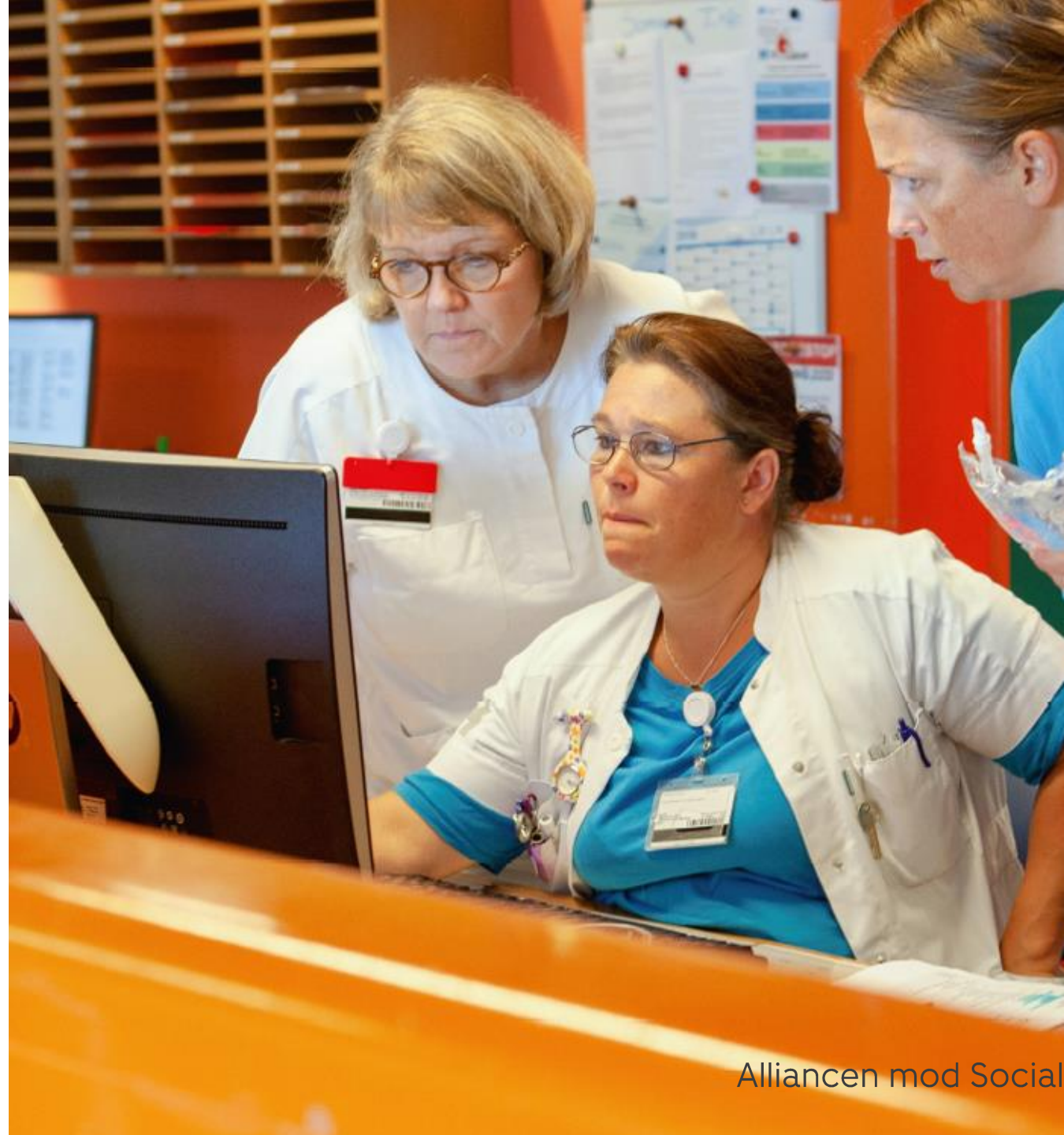
Kilde DSR&BUS 2018

Mellem flere stole

67% af de sundhedsprofessionelle i regioner har ikke kendskab til, at der eksisterer samarbejde mellem regioner og kommuner i relation til arbejdet omkring børn som pårørende.

81 % af sundhedsprofessionelle i hjemmeplejen kender ikke til samarbejde mellem region og kommune på området

60% af sundhedsplejen angiver at de ikke har kendskab til samarbejde mellem region og kommune.



Hvad skal der til
for at børn som
pårørende ikke
"tabes" mellem
flere stole??



Flere trin på vejen til en bedre tværfaglig indsats målrettet børn som pårørende

Systematisk indsats i kommuner og regioner som sikrer at:

- børn som er pårørende identificeres
- behov for støtte afdækkes
- personalet er klædt på til opgaven



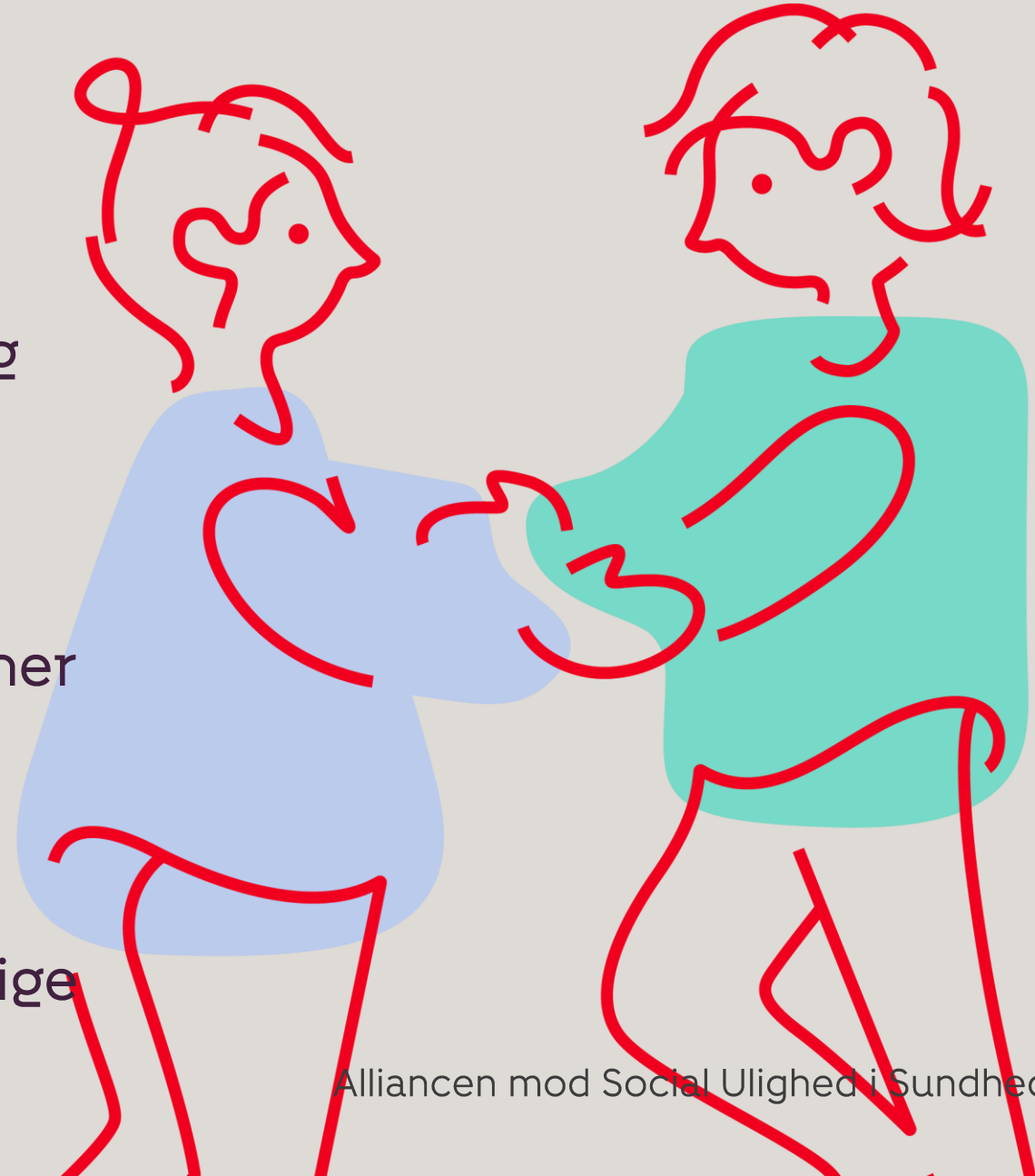
Styrket tværfagligt samarbejde

Klare aftaler om kommunikation og vidensdeling på tværs af sektorer

Børne og familieansvarlige nøglepersoner i kommuner og regioner

Struktur for systematiseret samarbejde

Afklaring af hvilke opgaver forskellige sektorer forventes at byde ind med



Lovgivning

Sverige, Norge og Finland har lovgivning på området "Børn som pårørende".

Det har Danmark ikke!





Børn som
påvirkende

En ulige start
på livet...





"Jeg græder indeni mig selv. Det er der ingen der kan se. Sådan kan de bedst lide mig.

Min mor bliver så ked af det hvis jeg græder, og lærerne roser mig for at følge med i skolen, så kort tid efter fars død. Men indeni er jeg helt sort".

Nynne 11 år