

# Monitorering af pakkeforløb for kræft

## 4. kvartal 2021

*Udvalgte resultater og opgørelser fra Sundhedsdatastyrelsens kvartalsopgørelse for monitorering på kræftområdet*

Kræftens Bekæmpelse, Kvalitet & Udvikling, Patientstøtte & Frivillig Indsats, 7.april 2022

**Ved spørgsmål eller kommentarer kontakt:**

Specialkonsulent, Søren Worsøe Laursen, tlf. 35 25 76 53, e-mail [swl@cancer.dk](mailto:swl@cancer.dk)

Sundhedsfaglig konsulent, Lotte Linnemann Rønfeldt, tlf. 35 25 34 11, e-mail [lotterf@cancer.dk](mailto:lotterf@cancer.dk)



## Indholdsfortegnelse

1. Baggrund .....	3
2. Organspecifikke pakkeforløb .....	4
3. Diagnostisk pakkeforløb .....	13
4. Tal for kræft og udredning i pakkeforløb.....	14
5. Appendiks .....	15

# 1. Baggrund

Hvert kvartal offentliggør Sundhedsdatastyrelsen forløbstider for alle pakkeforløb via eSundhed.dk. Monitorering af pakkeforløb for kræft er indtil videre opgjort for perioden 1. oktober 2012 (4. kvartal 2012) til og med 10. februar 2022, med løbende tilføjelser til modellen<sup>1,2</sup>. Dette notat beskriver primært forløb i 4. kvartal 2021, og er udarbejdet af Kræftens Bekæmpelse på baggrund af data fra Sundhedsdatastyrelsen.

Monitoreringen af pakkeforløb kigger på det samlede forløb fra ”henvisning til pakkeforløb” til ”initial behandling start”. Initial behandling kan være kirurgi, medicinsk behandling eller strålebehandling. Forløbets samlede varighed skal ligge inden for den lægefagligt begrundede forløbstid, som angives i kalenderdage. Danske Regioner har fastsat en målsætning om, at 90 % af forløbene skal gennemføres inden for den lægefaglige begrundede forløbstid.

Bemærk at de følgende tal angiver *forløb*. Den samme person kan således registreres flere gange inden for samme pakkeforløb fx i tilfælde af recidiv eller gentagen mistanke om kræft.

## Fortolkning af data

Data for pakkeforløbene skal tolkes med forsigtighed. Der ses en forsinkelse i registreringerne af forløb, og det er således ikke alle forløb for 4. kvartal 2021, som er registreret, når data offentliggøres. Ligeledes er ikke alle forløb fra de foregående kvartaler registreret endnu. Det skyldes dels, at forløbene endnu ikke er registreret på afdelingerne, dels at forløbene endnu ikke har fået en koden ”initial behandling start”.

Rapporten er opbygget som tidligere og 4. kvartal 2021 er opgjort som vanligt per 10. februar 2022.

Der gøres opmærksom på, at implementering af en ny version af Landpatientregisteret (LPR3) har medført opgørelse af data for 1. kvartal 2021 cirka en måned senere end ved tidligere udgivelser, hvilket kan have indflydelse på tallene. Desuden bygger opgørelsen på Sundhedsdatastyrelsens nye datamodel, der er færdigudviklet, men ikke færdigtestet. Derfor kan der være både kendte og ukendte udeståender, som i varierende grad kan slå igennem og påvirke tallene. Derfor italesættes data som udviklingsdata og der tages forbehold for foreløbige tal. Regionerne har givet deres accept til de tilgrundliggende data i juni 2021.

I notatet anvendes både stationære tal og dynamiske tal:

- Stationære tal angiver data på offentliggørelsestidspunktet (ekskl. efterregistrering).
- Dynamiske tal angiver data inkl. efterregistrering for tidligere kvartaler.

Erfaringer fra de forrige kvartaler viser, at mange forløb efterregistreres, og der ses en tendens til, at især de lange forløb registreres forsinket. Efterregistreringerne betyder derfor en væsentlig ændring i graden af målopfyldelse for pakkeforløbene over tid. Målupfyldelsen falder således i takt med, at der kommer flere efterregistreringer ind.

For forløbstiden er det starttidspunktet der bestemmer, hvilken periode data tilskrives. Tilsvarende gælder, at data tilskrives den sygehusregion, hvor startpunktet ”henvisning til pakkeforløb” er registreret.

---

<sup>1</sup> Nye forløbsmarkører: Forløb med kræft i prostata (nervebesparende kirurgi) (1. kvartal 2014), analkræft (1. kvartal 2015), lungehindekræft (4. kvartal 2015), kræft i nyrerbækken eller urinleder (1. kvartal 2015), brystkræft (\*primær rekonstruktion eller onkoplastik med plastikkirurgisk assistance) (1. kvartal 2019), hoved- og halskræft (partikelterapi) (4. kvartal 2020).

<sup>2</sup> Ændringer i standardforløbstider: Forløb med kræft i urinveje (numrene 13, 14, 15 og 32) (4. kvartal 2015) kræft i blæren (4. kvartal 2019), kræft i æggestok (4. kvartal 2019), kræft i hjernen (4. kvartal 2019) og hoved- og halskræft (4. kvartal 2020).

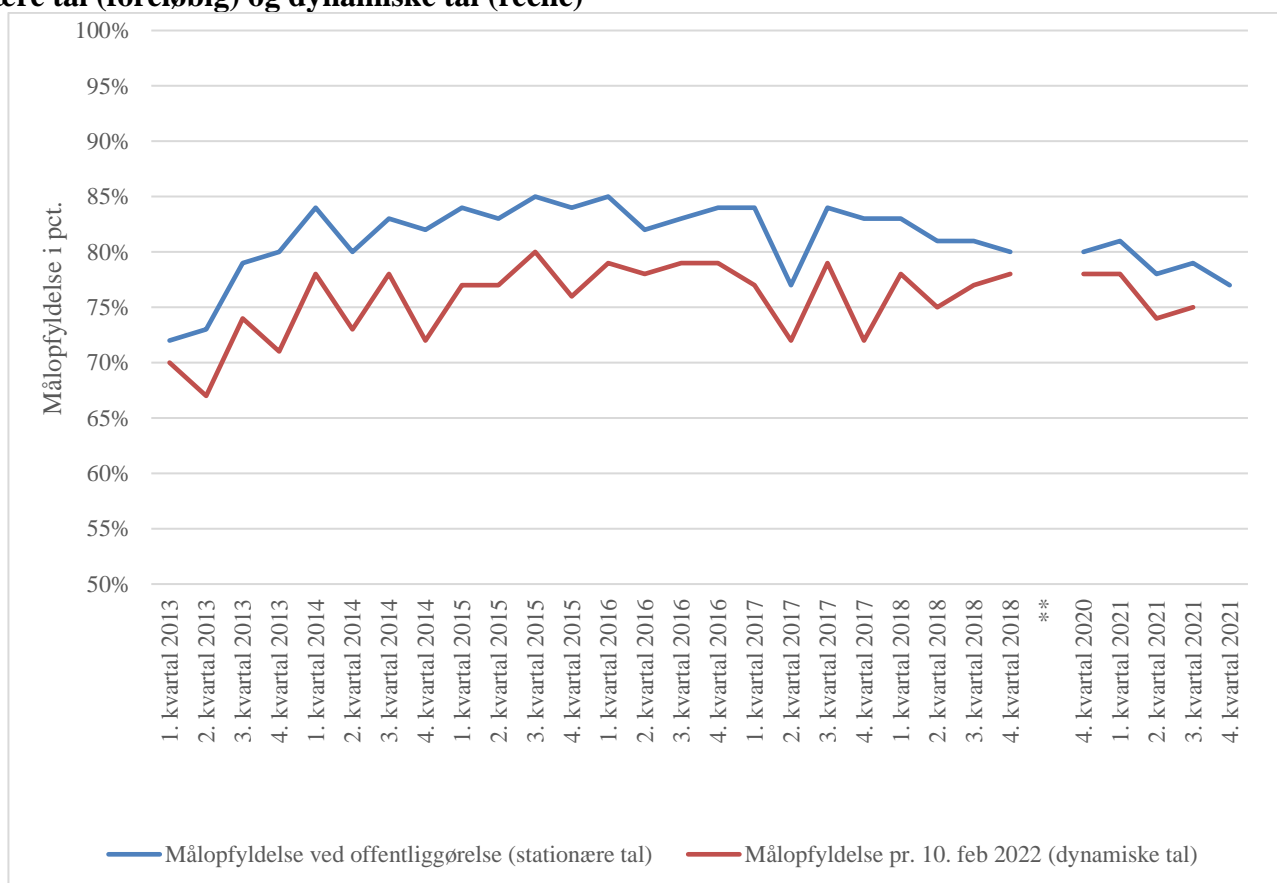
## 2. Organspecifikke pakkeforløb

### 2.1 Samlet målopfyldelse på landsplan

Ved offentliggørelsen af data for 4. kvartal 2021 er der angivet en målopfyldelse for alle pakkeforløb på landsplan på 77 %<sup>3</sup>. Dette tal er baseret på de registreringer, der er til rådighed ved offentliggørelsen, men grundet efterregistreringen mangler der data for mange forløb. Det betyder, at det reelle tal for den samlede målopfyldelse formentlig nok nærmere er omkring 71-75 %, idet den gennemsnitlige forskel mellem stationære og dynamiske data 2015-18 over tid viste sig at være ca. 6 procentpoint. Dette estimerede tal er baseret på, hvordan efterregistreringen har påvirket udviklingen i målopfyldelsen i de tidligere kvartaler.

Figur 1 viser, hvordan målopfyldelsen har ændret sig i kvartalerne afhængigt af, at der er kommet flere data ind via efterregistreringen. Tabellen viser målopfyldelsen ved første offentliggørelse og den aktuelle målopfyldelse. Der henvises til tabel 9 i appendiks for alle tallene.

**Figur 1. Samlet målopfyldelse for pakkeforløb på kræftområdet – hele landet - sammenligning af de stationære tal (foreløbig) og dynamiske tal (reelle)<sup>4</sup>**



\*\*Databrud pga. omlægning til LPR3

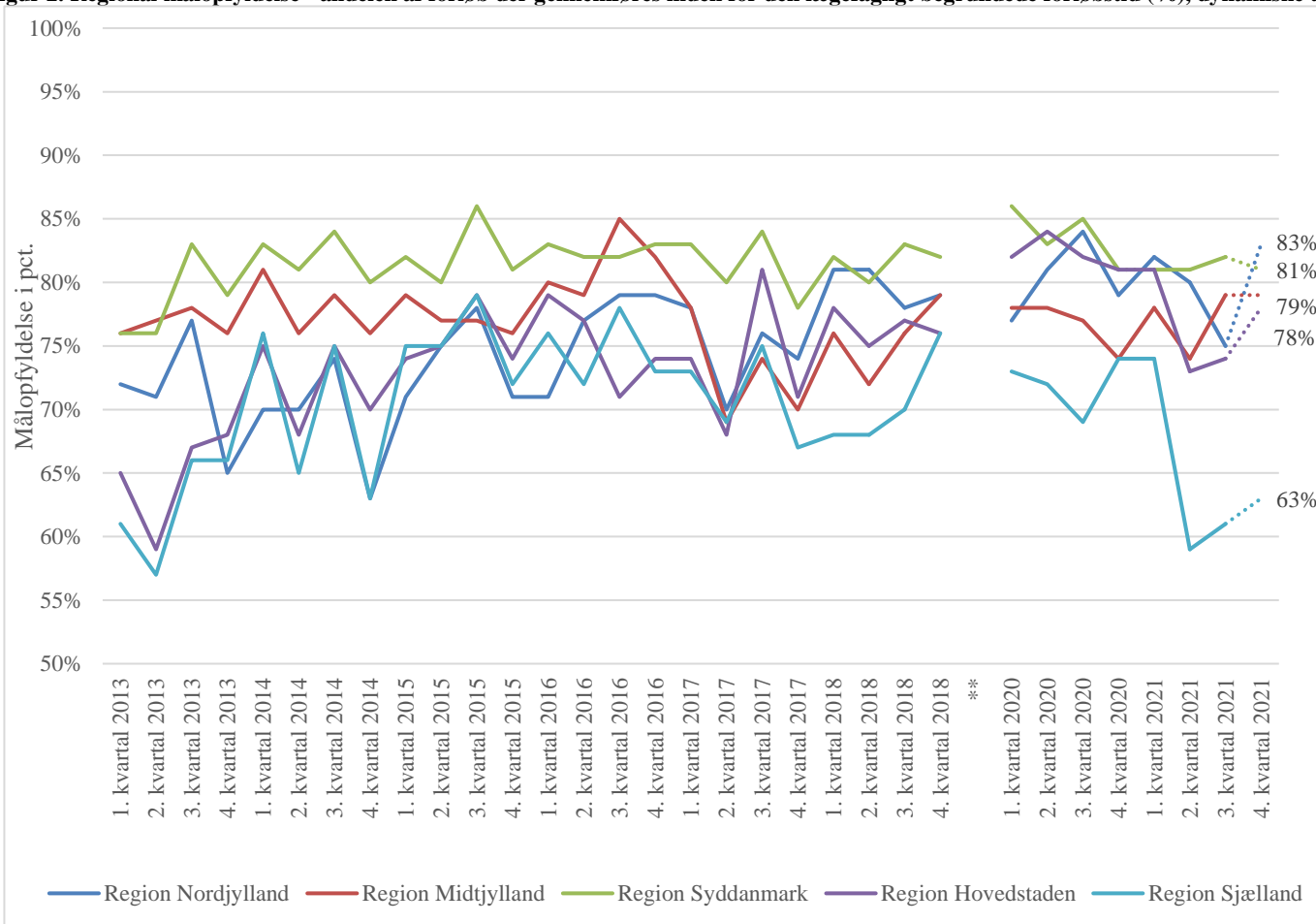
<sup>3</sup> Jf Tabel 1C: Andel forløb (OF4\*) gennemført inden for angivne standardforløbstider, uanset behandlingsform og organspecifik kræfttype, fordelt på sygehusregion og hele landet. Tidligere offentliggjorte kvartaler baseres på stationære data.

<sup>4</sup> Jf Tabel 1C+ 1D: (se tabel 1C ovenfor). Tabel 1D: Andel forløb (OF4\*) gennemført inden for angivne standardforløbstider, uanset behandlingsform og organspecifik kræfttype, fordelt på sygehusregion og hele landet. Tidligere offentliggjorte kvartaler baseres på dynamiske data.

## 2.2 Samlet målopfyldelse på regionsniveau

Figur 2 viser andelen af pakkeforløb, der gennemføres inden for den lægefagligt begrundende forløbstid for hver region. Der anvendes dynamiske tal i denne opgørelse, som er opgjort 10. februar 2022. Bemærk at tallene for 4. kvartal 2021 er data fra offentliggørelsestidspunktet. Der henvises til tabel 10 i appendiks for alle tallene.

**Figur 2. Regional målopfyldelse - andelen af forløb der gennemføres inden for den lægefagligt begrundede forløbstid (%), dynamiske tal <sup>5</sup>**



\*\*Databrud pga. omlægning til LPR3

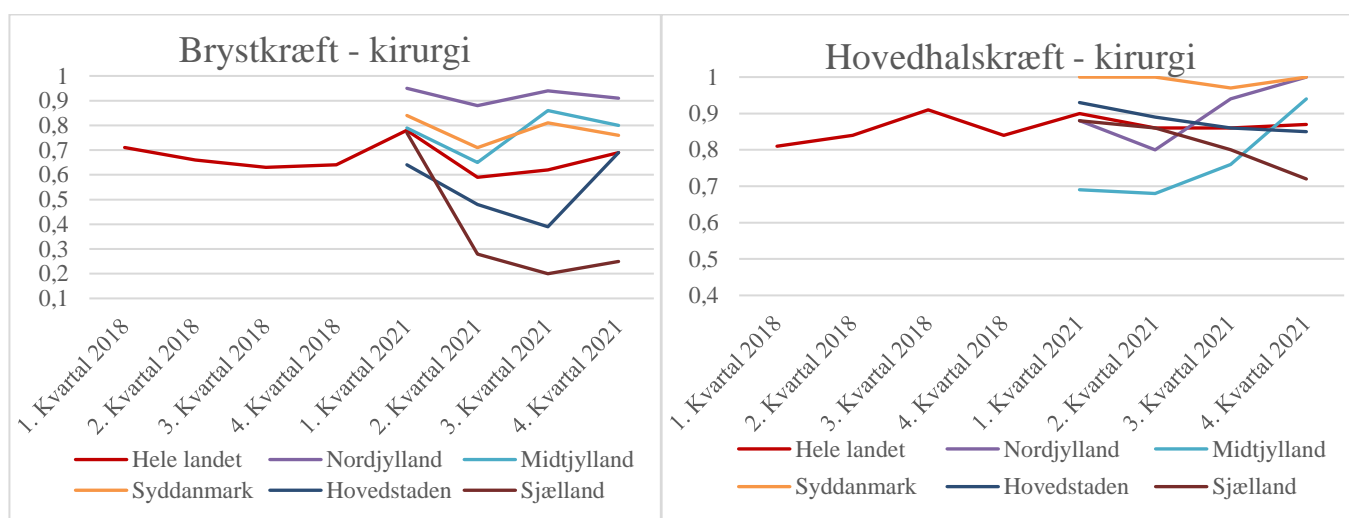
Note: Den stiplede linje angiver de nyeste tal dvs. eksklusiv efterregistreringer. Den samlede målopfyldelse for 4. kvartal 2021 er således uden de forventede efterregistreringer.

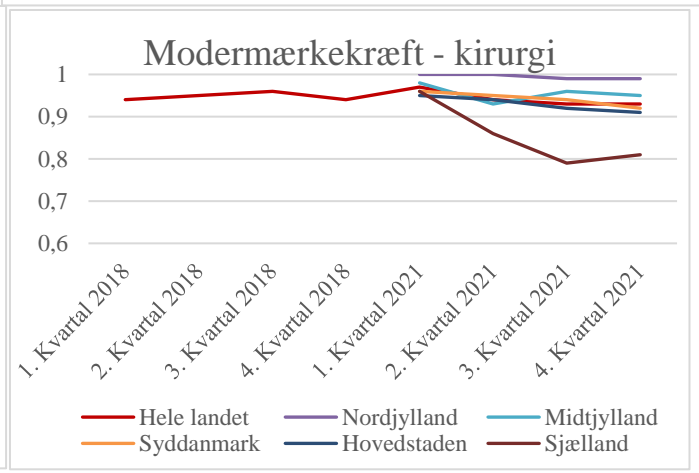
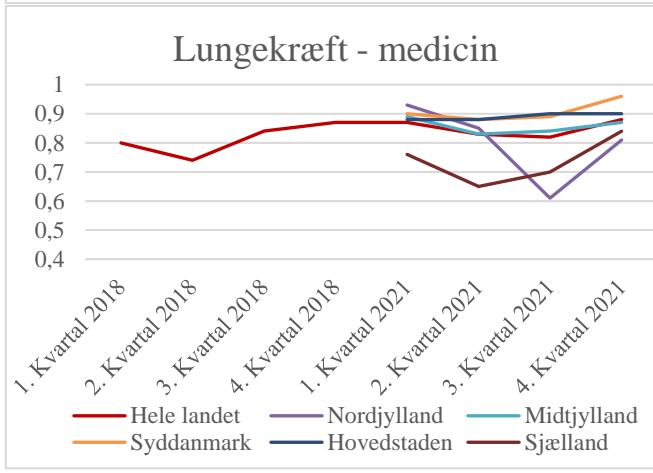
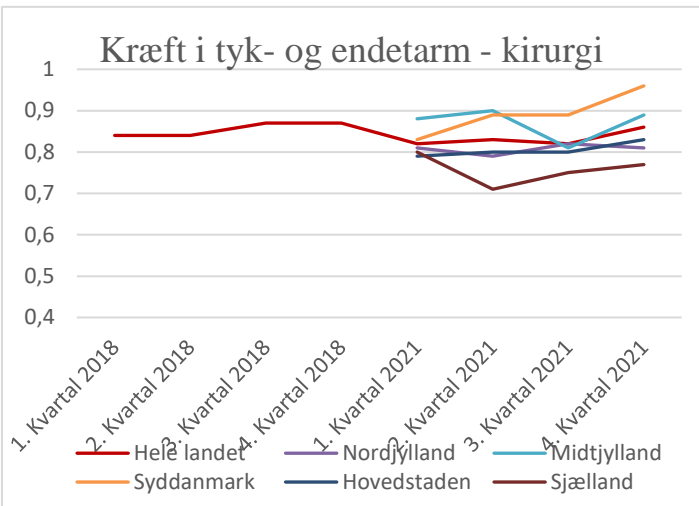
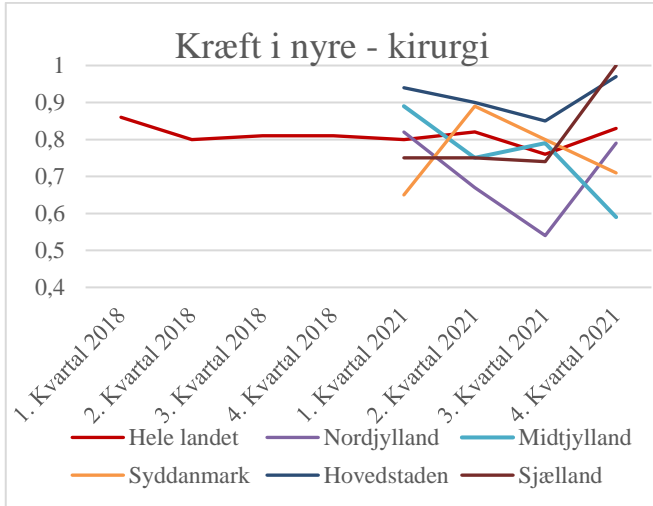
<sup>5</sup> Jf tabel 1d (Andel forløb (OF4\*) gennemført inden for angivne standardforløbstider, uanset behandlingsform og organspecifik kræfttype, fordelt på sygehusregion og hele landet. Tidligere offentliggjorte kvartaler baseres på dynamiske data)

## 2.3 Samlet forløbstid for 6 kræftformer, udvalgte behandlingsformer

Figurer 4 a-f viser andelen af forløb fra 1. kvartal 2018 til 4. kvartal 2021, som er gennemført inden for den lægefagligt begrundede forløbstid for 6 kræftsygdomme i Danmark. Opgørelsen er lavet med dynamiske tal.

Det er vigtigt at bemærke, at ikke alle forløb er registreret i de pågældende kvartaler, da der fortsat vil komme efterregistreringer. De påvirker særligt målopfyldelsen i de seneste kvartaler, da der mangler at blive registreret flest forløb i disse.





## 2.3 Forløb med den bedste og dårligste målopfyldelse, 4. kvartal 2021

Tabel 2 viser andelen af forløb, som gennemføres inden for den lægefagligt begrundende forløbstid, for de kræftsygdomme opgjort pr region med den bedste målopfyldelse.

**Tabel 2. De 10 (12) forløb med bedst målopfyldelse pr region, 4. kvartal 2021 <sup>6</sup>**

Målopfyldelse (andel forløb)	Antal forløb	Pakkeforløb	Behandling	Region	Lægefagligt begrundet forløbstid
100 %	23	Kræft i hoved- og hals (B02)	Kirurgisk	Region Syddanmark	28 dage
100 %	16	Kræft i hoved- og hals (B02)	Kirurgisk	Region Nordjylland	28 dage
100 %	11	Kræft i bugspytkirtlen (B07)	Kirurgisk	Region Midtjylland	43 dage
100 %	14	Kræft i prostata (B16)	Nervebesp.kirurgi	Region Midtjylland	82 dage
100%	17	Kræft i æggestok (B21)	Kirurgisk	Region Nordjylland	24 dage
100%	12	Kræft i hjernen (B23)	Strålebehandling	Region Hovedstaden	51 dage
99 %	224	Modermærkekræft i hud (B25)	Kirurgisk	Region Nordjylland	31 dage
97 %	38	Lymfeknudekræft og kronisk lymfatisk leukæmi (B03)	Medicinsk	Region Sjælland	31 dage
97%	37	Kræft i nyre (B15)	Kirurgisk	Region Hovedstaden	45 dage
96%	56	Lymfeknudekræft og kronisk lymfatisk leukæmi (B03)	Medicinsk	Region Hovedstaden	31 dage
96%	126	Kræft i tyk- og endetarm	Kirurgisk	Region Syddanmark	37 dage
96%	57	Lungekræft	Medicinsk	Region Syddanmark	41 dage

<sup>6</sup> Jf Tabel 1h Oversigtstabel for andel forløb (OF4) gennemført inden for standardforløbstid for kræfttyper med angivet standardforløbstid for behandlingsform, fordelt på pakkeforløbsnummer og behandlingsform, sygehusregion og hele landet.



Tabel 3 viser andelen af forløb, som gennemføres inden for den lægefagligt begrundende forløbstid for de kræftsygdomme opgjort pr region med den dårligste målopfyldelse.

**Tabel 3. De 10 dårligste forløb pr region, 4. kvartal 2021 <sup>7</sup>**

Målopfyldelse (andel forløb)	Antal forløb	Pakkeforløb	Behandling	Region	Lægefagligt begrundet forløbstid
25%	115	Brystkræft (B01)	Kirurgisk	Region Sjælland	27 dage
36%	14	Lungekræft (B26)	Strålebehandling	Region Nordjylland	45 dage
43 %	14	Kræft i prostata (B16)	Kirurgisk	Region Midtjylland	50 dage
53 %	19	Lungekræft (B26)	Kirurgisk	Region Sjælland	44 dage
57 %	14	Kræft i blæren (B14)	Kirurgisk	Region Midtjylland	53 dage
58 %	12	Kræft i tyk- og endetarm	Strålebehandling	Region Sjælland	41 dage
59 %	27	Kræft i hoved- og hals (B02)	Strålebehandling	Region Sjælland	32 dage
59 %	17	Kræft i nyre (B15)	Kirurgisk	Region Midtjylland	45 dage
59 %	27	Kræft i prostata (B16)	Kirurgisk	Region Nordjylland	50 dage
60 %	15	Kræft i bugspytkirtlen (B07)	Kirurgisk	Region Hovedstaden	43 dage

## 2.4 Forløb fordelt på behandlingsform på landsplan og regionsniveau, 4. kvartal 2021

I de følgende tabeller 4-6 illustreres andele af forløb som gennemføres inden for de fagligt begrundende forløbstider fordelt på de tre behandlingsformer – kirurgisk, medicinsk og stråler. Data opgøres for alle regioner for 4. kvartal 2021. Såfremt der er 10 eller færre registrerede forløb, vil beregningerne for andele forløb ikke fremgå af opgørelserne.

**Table 4. Kirurgisk behandling. Opgørelse over andele af forløb gennemført inden for de fagligt begrundede forløbstider pr region, for 4. kvartal 2021\***

Kirurgisk behandling		Hele landet	Region Nordjylland	Region Midtjylland	Region Syddanmark	Region Hovedstaden	Region Sjælland
B01 Brystkræft	27 dage	69%	91%	80%	76%	69%	25%
B02 Hoved- halskræft	28 dage	87%	100%	94%	100%	85%	72%
B07 Kræft i bugspytkirtlen	43 dage	79%	.	100%	-	60%	.
B08 Kræft i galdegang	43 dage	92%	.	.	.	-	.
B09 Kræft i spiserør/mave- mund/mavesæk	43 dage	68%	.	.	.	.	.
B10 Primær leverkræft	47 dage	80%	.	-	-	-	.
B11 Tarmkræftmetastaser i le- veren	28 dage	58%	.	-	.	-	.
B12 Kræft i tyk- endetarm	37 dage	86%	81%	89%	96%	83%	77%
B14 Kræft i blæren	53 dage	67%	.	57%	-	-	.
B15 Kræft i nyre	45 dage	83%	79%	59%	97%	85%	74%
B16 Kræft i prostata	50 dage	56%	59%	43%	73%	-	.
B17 Kræft i penis	37 dage	85%	.	.	.	.	.
B19 Kræft i ydre kvindelige kønsorganer (vulva)	36 dage	88%	.	-	.	-	.
B20 Livmoderkræft	29 dage	82%	93%	70%	79%	90%	76%
B21 Kræft i æggestok	24 dage	96%	100%	89%	98%	100%	-
B22 Livmoderhalskræft	29 dage	78%	.	.	.	-	.
B25 Modermærkekræft i hud	31 dage	93%	99%	95%	92%	91%	81%
B26 Lungekræft	44 dage	72%	74%	70%	87%	72%	53%
B27 Sarkom i knogle	31 dage	-	.	-	.	-	.
B29 Sarkom i bløddele	31 dage	77%	-	84%	.	-	.
B32 Kræft i nyrebækken eller urinleder	44 dage	-	-	-	-	-	-

\* Jf Tabel 1h Oversigtstabel for andel forløb (OF4) gennemført inden for standardforløbstid for kræfttyper med angivet standardforløbstid for behandlingsform, fordelt på pakkeforløbsnummer og behandlingsform, sygehusregion og hele landet.

Note: Hjernekræft opgøres ikke længere

**Tabel 5. Medicinsk behandling. Opgørelse over andele af forløb gennemført inden for de fagligt begrundede forløbstider for 4. kvartal 2021\***

Medicinsk behandling		Hele landet	Region Nordjylland	Region Midtjylland	Region Syddanmark	Region Hovedstaden	Region Sjælland
B02 Hoved- og halskræft	32 dage	-	-	-	-	-	-
B03 Lymfeknudekræft og kronisk lymfatisk leukæmi	31 dage	93%	81%	88%	95%	96%	97%
B05 Akut leukæmi	12 dage	77%	.	.	-	-	.
B07 Kræft i bugspytkirtlen	44 dage	81%	.	100%	-	60%	.
B08 Kræft i galdegang	44 dage	93%	-	-	-	-	-
B09 Kræft i spiserør/mave-mund/mavesæk	51 dage	90%	-	-	-	94%	75%
B10 Primær leverkræft	48-52	-					
B11 Tarmkræftmetastaser i leveren	29 dage	-	.	.	-	.	.
B12 Kræft i tyk- og endetarm	37 dage	78%	-	83%	75%	80%	85%
B14 Kræft i blæren	48 dage	79%	.	-	.	82%	-
B15 Kræft i nyre	45 dage	-	.	.	.	.	.
B21 Kræft i æggestok	27 dage	65%	.	67%	-	91%	.
B22 Livmoderhalskræft	31 dage	-	-	-	-	-	-
B26 Lungekræft	41 dage	88%	81%	87%	96%	90%	84%
B33 Lungehindekræft	41 dage	77%	-	-	-	-	-

\*Jf Tabel 1h Oversigtstabel for andel forløb (OF4) gennemført inden for standardforløbstid for kræfttyper med angivet standardforløbstid for behandlingsform, fordelt på pakkeforløbsnummer og behandlingsform, sygehusregion og hele landet.

**Tabel 6. Strålebehandling. Opgørelse over andele af forløb gennemført inden for de fagligt begrundede forløbstider for 4. kvartal 2021\***

		Hele landet	Region Nordjylland	Region Midtjylland	Region Syddanmark	Region Hovedstaden	Region Sjælland
B02 Hoved- og halskræft	32 dage	71%	64%	64%	93%	70%	59%
B03 Lymfeknudekræft	43 dage	92%	-	-	-	-	-
B12 Kræft i tyk- og endetarm	41 dage	75%	-	69%	67%	87%	58%
B14 Kræft i blæren	52 dage	73%	.	.	.	.	.
B16 Kræft i prostata	55 dage	79%	.	.	.	.	.
B22 Livmoderhalskræft	35 dage	88%	.	.	-	.	.
B23 Kræft i hjerne	51 dage	89%	.	-	-	100%	-
B26 Lungekræft	45 dage	72%	36%	63%	86%	75%	74%
B31 Anal kræft	35 dage	83%	.	.	.	85%	.

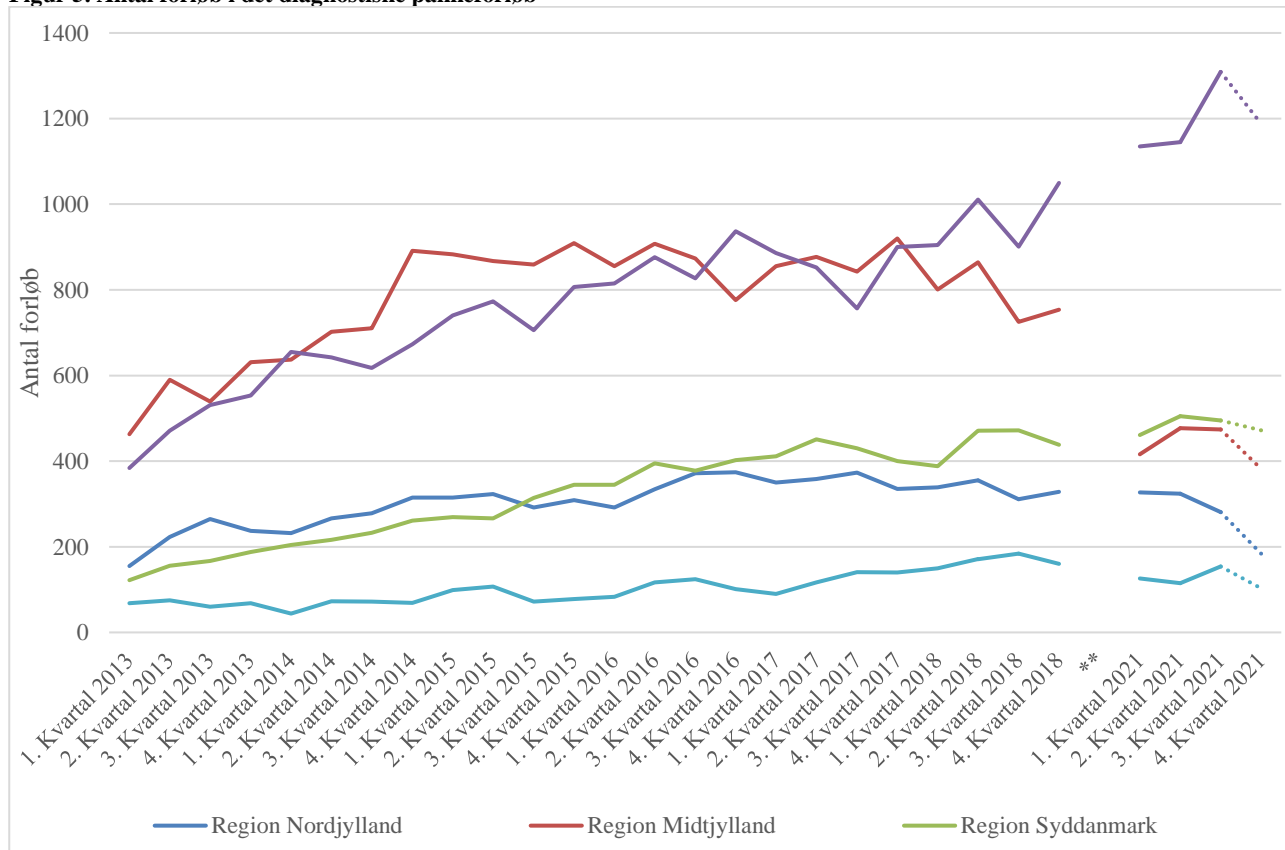
\* Jf Tabel 1h Oversigtstabel for andel forløb (OF4) gennemført inden for standardforløbstid for kræfttyper med angivet standardforløbstid for behandlingsform, fordelt på pakkeforløbsnummer og behandlingsform, sygehusregion og hele landet.

### 3. Diagnostisk pakkeforløb

Dette afsnit indeholder data vedr. monitorering af det diagnostisk pakkeforløb, som er for patienter med uspecifikke symptomer på alvorlig sygdom, der kunne være kræft.

I det diagnostiske pakkeforløb for kræft angives en *samlet forløbstid* fra 'henvielse til pakkeforløb start' til 'pakkeforløb slut, klinisk beslutning'. Udviklingen i antallet af udredningsforløb er vist i nedenstående figur 3. Opgørelsen er lavet med dynamiske tal.

Figur 5. Antal forløb i det diagnostiske pakkeforløb<sup>7</sup>



\*\*Datamangel pga. omlægning til LPR3

Sundhedsstyrelsen estimerer et årligt behov på 20.000 udredningsforløb i det diagnostiske pakkeforløb. Der er stor variation i antallet af forløb mellem de enkelte regioner.

<sup>7</sup> Tabel 4 Andel forløb for diagnostisk pakkeforløb (DF3) gennemført inden for angivne standardforløbstid i sygehusregi, fordelt på sygehusregion og hele landet.

**Tabel 7. Antal diagnostiske pakkeforløb pr. 100.000 indbygger (4.kvartal 2021) <sup>10</sup>**

	Antal borgere*	Antal diagnostiske pakkeforløb 3.kvartal 2021	Antal diagnostiske pakkeforløb pr. 100.000 borgere i 3.kvt 2021
<b>Region Nordjylland</b>	590.403	281	47,6
<b>Region Midtjylland</b>	1.335.289	474	35,5
<b>Region Syddanmark</b>	1.225.035	495	40,4
<b>Region Hovedstaden</b>	1.857.783	1.309	70,5
<b>Region Sjælland</b>	841.679	154	18,3
<b>Hele landet</b>	5.850.189	2.713	46,4

\*iflg Statistikbanken (ref 3.kv2021)

## 4. Tal for kræft og udredning i pakkeforløb

Tabel 8 viser antal borgere i de enkelte regioner, antal ny-diagnosticerede kræftpatienter, prævalensen og antal dødsfald af kræft i 2015.

**Tabel 8. Regionale data (fra NORDCAN, 2015)**

	Antal borgere	Nye tilfælde	Prævalente	Døde af kræft
<b>Hele landet</b>	5.707.251	41.141	297.592	15.498
<b>Region Nordjylland</b>	585.499	4.303	30.827	1.725
<b>Region Midtjylland</b>	1.293.309	8.833	62.748	3.332
<b>Region Syddanmark</b>	1.211.770	9.514	68.204	3.521
<b>Region Hovedstaden</b>	1.789.174	11.775	89.686	4.337
<b>Region Sjælland</b>	827.499	6.709	45.180	2.583

Note: alle kræftformer

## 5. Appendiks

### 5.1 Organspecifikke pakkeforløb

**Table 9. Antal forløb – Samlet forløbstid – hele landet**

	Målopfyldelse ved offentliggørelse 10. februar 2022 (stationære tal)		Målopfyldelse ved offentliggørelse 10. februar 2022 (dynamiske tal)	
	Antal forløb ved offentliggørelse	Andel forløb inden for standard-forløbstid (%)	Antal forløb	Andel forløb inden for standard-forløbstid (%)
1. kvartal 2015	4.670	84 %	6.320	77 %
2. kvartal 2015	4.353	83 %	5.899	77 %
3. kvartal 2015	4.469	85 %	5.733	80 %
4. kvartal 2015	4.779	84 %	6.958	76 %
1. kvartal 2016	4.640	85 %	5.978	79 %
2. kvartal 2016	5.067	82 %	6.023	78 %
3. kvartal 2016	4.297	83 %	5.312	79 %
4. kvartal 2016	4.337	84 %	5.503	79 %
1. kvartal 2017	4.207	84 %	6.103	77 %
2. kvartal 2017	4.002	77 %	5.837	72 %
3. kvartal 2017	4.601	84 %	5.883	79 %
4. kvartal 2017	5.153	83 %	8.022	72 %
1. kvartal 2018	4.600	83%	5.851	78 %
2. kvartal 2018	5.122	81%	6.486	75 %
3. kvartal 2018	5.073	81%	5.860	77 %
4. kvartal 2018	5.507	80%	5.922	78 %
**	.	-	-	
*1. kvartal 2020	.	-	6.428	80%
*2. kvartal 2020	.	-	5.967	81%
*3. kvartal 2020	.	-	6.389	80%
4. kvartal 2020	6.276	80%	6.456	78%
1. kvartal 2021	6.336	81%	6.532	79%
2. kvartal 2021	6.058	78%	6.724	74%
3. kvartal 2021	5.895	79%	6.440	75%
4. kvartal 2021	6.182	77%	(6.182)	(77%)

\*\*\* Omlægning til LPR3

Note: Tabel 9 angiver stationære tal (ekskl. efterregistrering) og dynamiske tal inkl. efterregistrering for tidligere kvartaler (Sundhedsdatastyrelsen: Kvartalsopgørelse: stationære tal i tabel 1c og dynamiske tal i tabel 1d).

**Tabel 10. Regional målopfyldelse – antal og %andel af forløb, der gennemføres inden for den lægefagligt begrundede forløbstid (dynamiske tal)**

	Region Nordjylland		Region Midtjylland		Region Syddanmark		Region Hovedstaden		Region Sjælland	
	Antal	Andel	Antal	Andel	Antal	Andel	Antal	Andel	Antal	Andel
<b>1. kvartal 2015</b>	728	71%	1.476	79%	1.480	82%	1.773	74%	862	75%
<b>2. kvartal 2015</b>	699	75%	1.349	77%	1.383	80%	1.662	75%	803	75%
<b>3. kvartal 2015</b>	711	78%	1.233	77%	1.353	86%	1.565	79%	868	79%
<b>4. kvartal 2015</b>	851	71%	1.662	76%	1.546	81%	1.899	74%	998	72%
<b>1. kvartal 2016</b>	740	71%	1.319	80%	1.383	83%	1.617	79%	919	76%
<b>2. kvartal 2016</b>	732	77%	1.319	79%	1.594	82%	1.450	77%	928	72%
<b>3. kvartal 2016</b>	704	79%	1.247	85%	1.401	82%	1.208	71%	752	78%
<b>4. kvartal 2016</b>	749	79%	1.338	82%	1.460	83%	1.120	74%	836	73%
<b>1. kvartal 2017</b>	786	78%	1.343	78%	1.536	83%	1.501	74%	937	73%
<b>2. kvartal 2017</b>	707	70%	1.312	69%	1.492	80%	1.509	68%	817	69%
<b>3. kvartal 2017</b>	743	76%	1.320	74%	1.391	84%	1.613	81%	816	75%
<b>4. kvartal 2017</b>	919	74%	1.795	70%	1.962	78%	2.396	71%	950	67%
<b>1. kvartal 2018</b>	714	81%	1.221	76%	1.490	82%	1.710	78%	716	68%
<b>2. kvartal 2018</b>	797	81%	1.324	72%	1.603	80%	1.913	75%	849	68%
<b>3. kvartal 2018</b>	742	78%	1.209	76%	1.370	83%	1.714	77%	825	70%
<b>4. kvartal 2018</b>	681	79%	1.120	79%	1.500	82%	1.750	76%	871	76%
<b>**</b>										
<b>1. kvartal 2020</b>	812	77%	1.423	78%	1.414	86%	1.904	82%	875	73%
<b>2. kvartal 2020</b>	731	81%	1.263	78%	1.358	83%	1.781	84%	834	72%
<b>3. kvartal 2020</b>	804	84%	1.449	77%	1.371	85%	1.853	82%	912	69%
<b>4. kvartal 2020</b>	828	79%	1.411	74%	1.333	81%	1.943	81%	941	74%
<b>1. kvartal 2021</b>	831	82%	1.442	78%	1.434	81%	1.926	81%	899	74%
<b>2. kvartal 2021</b>	947	80%	1.477	74%	1.423	81%	1.878	73%	999	59%
<b>3. kvartal 2021</b>	856	75%	1.462	79%	1.386	82%	1.795	74%	941	61%
<b>4. kvartal 2021</b>	832	83%	1.413	79%	1.260	81%	1.796	78%	881	63%

\*\* Omlægning til LPR3

Note: Tabel 10 angiver dynamiske tal dvs. inkl. efterregistrering for tidligere kvartaler (Sundhedsdatastyrelsen: Kvartalsopgørelse: tabel 1d).



## 5.2 Diagnostisk pakkeforløb

Tabel 11. Antal forløb i det diagnostiske pakkeforløb fordelt på regioner og kvartal

	Hele landet	Region Nordjylland	Region Midtjylland	Region Syddanmark	Region Hovedstaden	Region Sjælland
1. Kvartal 2013	1.192	155	463	122	384	68
2. Kvartal 2013	1.515	223	590	156	471	75
3. Kvartal 2013	1.562	265	539	167	531	60
4. Kvartal 2013	1.677	237	631	188	553	68
1. Kvartal 2014	1.772	232	637	204	655	44
2. Kvartal 2014	1.899	266	702	216	642	73
3. Kvartal 2014	1.911	278	710	233	618	72
4. Kvartal 2014	2.209	315	891	261	673	69
1. Kvartal 2015	2.306	315	883	269	740	99
2. Kvartal 2015	2.336	323	867	266	773	107
3. Kvartal 2015	2.243	292	859	314	706	72
4. Kvartal 2015	2.448	309	909	345	807	78
1. Kvartal 2016	2.390	292	855	345	815	83
2. Kvartal 2016	2.630	334	908	395	876	117
3. Kvartal 2016	2.574	372	873	378	827	124
4. Kvartal 2016	2.590	374	776	402	937	101
1. Kvartal 2017	2.592	350	855	411	886	90
2. Kvartal 2017	2.667	358	877	451	864	117
3. Kvartal 2017	2.549	373	843	430	762	141
4. Kvartal 2017	2.699	335	920	400	905	139
1. Kvartal 2018	2.598	343	805	389	912	149
2. Kvartal 2018	2.902	368	869	472	1.023	170
3. Kvartal 2018	2.645	317	742	479	919	188
4. Kvartal 2018	2.720	328	754	438	1.040	160
**						
1. kvartal 2021	2.465	327	416	461	1.135	126
2. kvartal 2021	2.566	324	477	505	1.145	115
3. kvartal 2021	2.713	281	474	495	1.309	154
4. kvartal 2021	2.573	221	430	503	1.277	142
<b>I alt</b>	64.943	8.507	20.555	9.695	23.185	3.001

\*\* Omlægning til LPR3 (databrud 2019-2020)

Note: Tabel 11 angiver andel forløb for diagnostisk pakkeforløb gennemført inden for angivne standardforløbstid i sygehusregi, fordelt på sygehusregion og hele landet, der henvises til Sundhedsdatastyrelsen: Kvartalsopgørelse: tabel 4