

# Monitorering af pakkeforløb for kræft

## 3. kvartal 2021

*Udvalgte resultater og opgørelser fra Sundhedsdatastyrelsens kvartalsopgørelse for monitorering på kræftområdet*

Kræftens Bekæmpelse, Analyse & Udvikling, Patientstøtte & Frivillig Indsats, 25.nov 2021

**Ved spørgsmål eller kommentarer kontakt:**

Specialkonsulent, Søren Worsøe Laursen, tlf. 35 25 76 53, e-mail [swl@cancer.dk](mailto:swl@cancer.dk)



## Indholdsfortegnelse

1. Baggrund .....	3
2. Organspecifikke pakkeforløb .....	4
3. Diagnostisk pakkeforløb .....	14
4. Tal for kræft og udredning i pakkeforløb.....	15
5. Appendiks .....	16

# 1. Baggrund

Hvert kvartal offentliggør Sundhedsdatastyrelsen forløbstider for alle pakkeforløb via eSundhed.dk. Monitorering af pakkeforløb for kræft er indtil videre opgjort for perioden 1. oktober 2012 (4. kvartal 2012) til og med 10. november 2021, med løbende tilføjelser til modellen<sup>1,2</sup>. Dette notat beskriver primært forløb i 3. kvartal 2021, og er udarbejdet af Kræftens Bekæmpelse på baggrund af data fra Sundhedsdatastyrelsen.

Monitoreringen af pakkeforløb kigger på det samlede forløb fra ”henvisning til pakkeforløb” til ”initial behandling start”. Initial behandling kan være kirurgi, medicinsk behandling eller strålebehandling. Forløbets samlede varighed skal ligge inden for den lægefagligt begrundede forløbstid, som angives i kalenderdage. Danske Regioner har fastsat en målsætning om, at 90 % af forløbene skal gennemføres inden for den lægefaglige begrundede forløbstid.

Bemærk at de følgende tal angiver *forløb*. Den samme person kan således registreres flere gange inden for samme pakkeforløb fx i tilfælde af recidiv eller gentagen mistanke om kræft.

## Fortolkning af data

Data for pakkeforløbene skal tolkes med forsigtighed. Der ses en forsinkelse i registreringerne af forløb, og det er således ikke alle forløb for 3. kvartal 2021, som er registreret, når data offentliggøres. Ligeledes er ikke alle forløb fra de foregående kvartaler registreret endnu. Det skyldes dels, at forløbene endnu ikke er registreret på afdelingerne, dels at forløbene endnu ikke har fået en koden ”initial behandling start”.

Rapporten er opbygget som tidligere og 3. kvartal 2021 er opgjort som vanligt per 10. november 2021.

Der gøres opmærksom på, at implementering af en ny version af Landpatientregisteret (LPR3) har medført opgørelse af data for 1. kvartal 2021 cirka en måned senere end ved tidligere udgivelser, hvilket kan have indflydelse på tallene. Desuden bygger opgørelsen på Sundhedsdatastyrelsens nye datamodel, der er færdigudviklet, men ikke færdigtestet. Derfor kan der være både kendte og ukendte udeståender, som i varierende grad kan slå igennem og påvirke tallene. Derfor italesættes data som udviklingsdata og der tages forbehold for foreløbige tal. Regionerne har givet deres accept til de tilgrundliggende data i juni 2021.

I notatet anvendes både stationære tal og dynamiske tal:

- Stationære tal angiver data på offentliggørelsestidspunktet (ekskl. efterregistrering).
- Dynamiske tal angiver data inkl. efterregistrering for tidligere kvartaler.

Erfaringer fra de forrige kvartaler viser, at mange forløb efterregistreres, og der ses en tendens til, at især de lange forløb registreres forsinket. Efterregistreringerne betyder derfor en væsentlig ændring i graden af målopfyldelse for pakkeforløbene over tid. Målupfyldelsen falder således i takt med, at der kommer flere efterregistreringer ind.

For forløbstiden er det starttidspunktet der bestemmer, hvilken periode data tilskrives. Tilsvarende gælder, at data tilskrives den sygehusregion, hvor startpunktet ”henvisning til pakkeforløb” er registreret.

---

<sup>1</sup> Nye forløbsmarkører: Forløb med kræft i prostata (nervebesparende kirurgi) (1. kvartal 2014), analkræft (1. kvartal 2015), lungehindekræft (4. kvartal 2015), kræft i nyrerbækken eller urinleder (1. kvartal 2015), brystkræft (\*primær rekonstruktion eller onkoplastik med plastikkirurgisk assistance) (1. kvartal 2019), hoved- og halskræft (partikelterapi) (4. kvartal 2020).

<sup>2</sup> Ændringer i standardforløbstider: Forløb med kræft i urinveje (numrene 13, 14, 15 og 32) (4. kvartal 2015) kræft i blæren (4. kvartal 2019), kræft i æggestok (4. kvartal 2019), kræft i hjernen (4. kvartal 2019) og hoved- og halskræft (4. kvartal 2020).

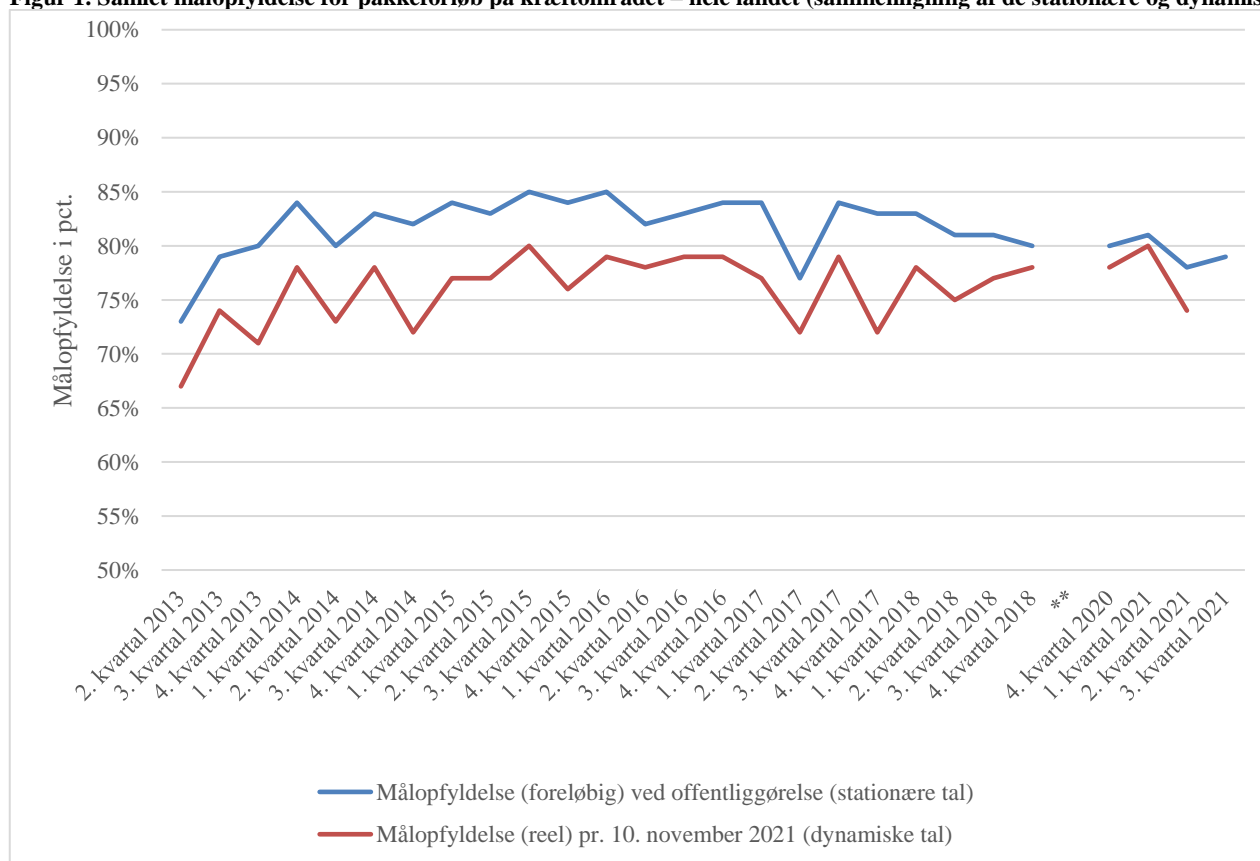
## 2. Organspecifikke pakkeforløb

### 2.1 Samlet målopfyldelse på landsplan

Ved offentliggørelsen af data for 3. kvartal 2021 er der angivet en målopfyldelse for alle pakkeforløb på landsplan på 79 %<sup>3</sup>. Dette tal er baseret på de registreringer, der er til rådighed ved offentliggørelsen, men grundet efterregistreringen mangler der data for mange forløb. Det betyder, at det reelle tal for den samlede målopfyldelse formentlig nok nærmere er omkring 72-75 %, idet den gennemsnitlige forskel mellem stationære og dynamiske data 2015-18 over tid viste sig at være ca. 6 procentpoint. Dette estimerede tal er baseret på, hvordan efterregistreringen har påvirket udviklingen i målopfyldelsen i de tidligere kvartaler.

Figur 1 viser, hvordan målopfyldelsen har ændret sig i kvartalerne afhængigt af, at der er kommet flere data ind via efterregistreringen. Tabellen viser målopfyldelsen ved første offentliggørelse og den aktuelle målopfyldelse. Der henvises til tabel 9 og 10 i appendiks for alle tallene.

**Figur 1. Samlet målopfyldelse for pakkeforløb på kræftområdet – hele landet (sammenligning af de stationære og dynamiske tal)<sup>4</sup>**



\*\*Databrud pga. omlægning til LPR3

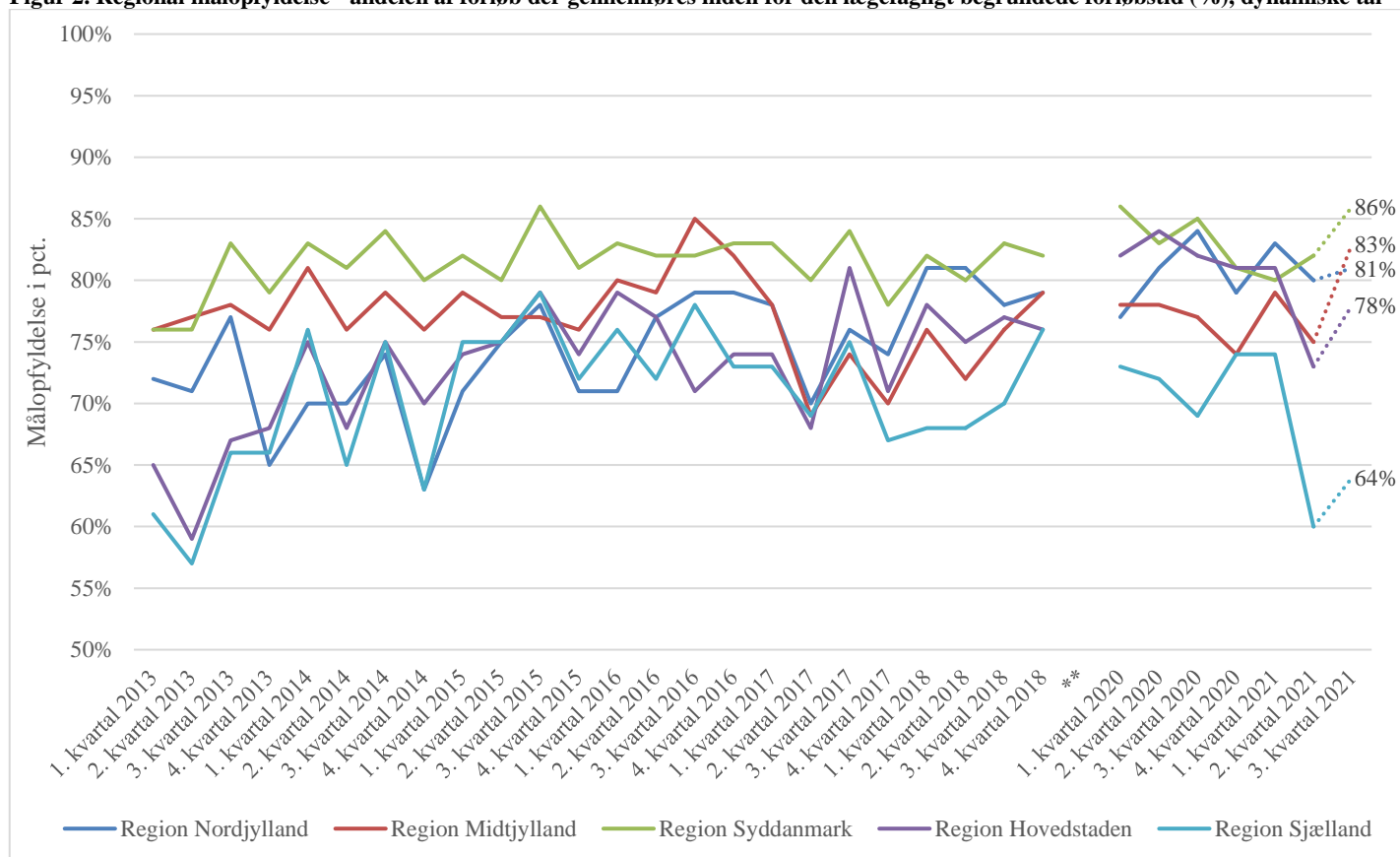
<sup>3</sup> Jf Tabel 1C: Andel forløb (OF4\*) gennemført inden for angivne standardforløbstider, uanset behandlingsform og organspecifik kræfttype, fordelt på sygehusregion og hele landet. Tidligere offentliggjorte kvartaler baseres på stationære data.

<sup>4</sup> Jf Tabel 1C+ 1D: (se tabel 1C ovenfor). Tabel 1D: Andel forløb (OF4\*) gennemført inden for angivne standardforløbstider, uanset behandlingsform og organspecifik kræfttype, fordelt på sygehusregion og hele landet. Tidligere offentliggjorte kvartaler baseres på dynamiske data.

## 2.2 Samlet målopfyldelse på regionsniveau

Figur 2 viser andelen af pakkeforløb, der gennemføres inden for den lægefagligt begrundende forløbstid for hver region. Der anvendes dynamiske tal i denne opgørelse, som er opgjort 10. november 2021. Bemærk at tallene for 3. kvartal 2021 er data fra offentliggørelsestidspunktet. Der henvises til tabel 11 og 12 i appendiks for alle tallene.

**Figur 2. Regional målopfyldelse - andelen af forløb der gennemføres inden for den lægefagligt begrundede forløbstid (%), dynamiske tal <sup>5</sup>**



\*\*Databrud pga. omlægning til LPR3

Note: Den stiplede linje angiver de nyeste tal dvs. eksklusiv efterregistreringer. Den samlede målopfyldelse for 3. kvartal 2021 er således uden de forventede efterregistreringer.

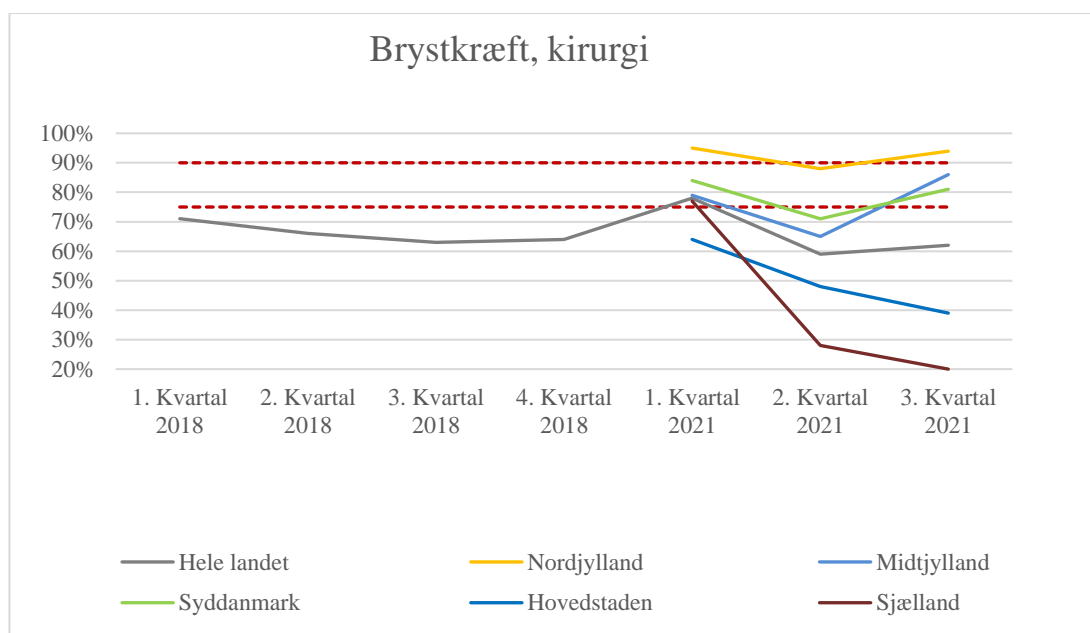
<sup>5</sup> Jf tabel 1d (Andel forløb (OF4\*) gennemført inden for angivne standardforløbstider, uanset behandlingsform og organspecifik kræfttype, fordelt på sygehusregion og hele landet. Tidligere offentliggjorte kvartaler baseres på dynamiske data)

## 2.3 Samlet forløbstid for 6 kræftformer, udvalgte behandlingsformer

Figur 4 a-f 1 viser andelen af forløb fra 1. kvartal 2018 til 3. kvartal 2021, som er gennemført inden for den lægefagligt begrundede forløbstid for 6 kræftsygdomme i Danmark. Opgørelsen er lavet med dynamiske tal. Grundet omlægning til et nyt landspatientregister er der ikke anvendt forløbsdata for 2019 og 2020.

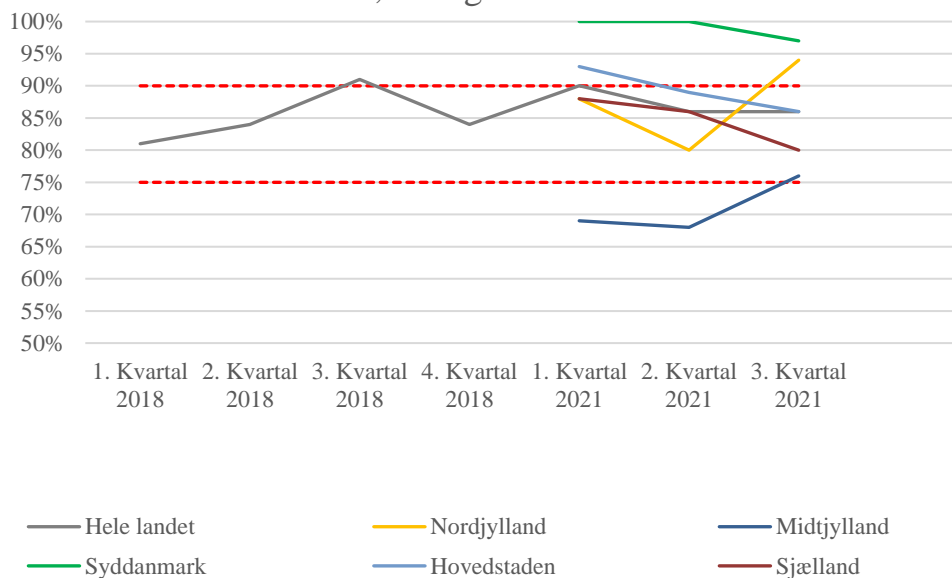
Det er vigtigt at bemærke, at ikke alle forløb er registreret i de pågældende kvartaler, da der fortsat vil komme efterregistreringer. De påvirker særligt målopfyldelsen i de seneste kvartaler, da der mangler at blive registreret flest forløb i disse.

Figur 4 a-f. Målopfyldelse for 6 kræftformer, fordelt pr. region og på landsplan <sup>6</sup>

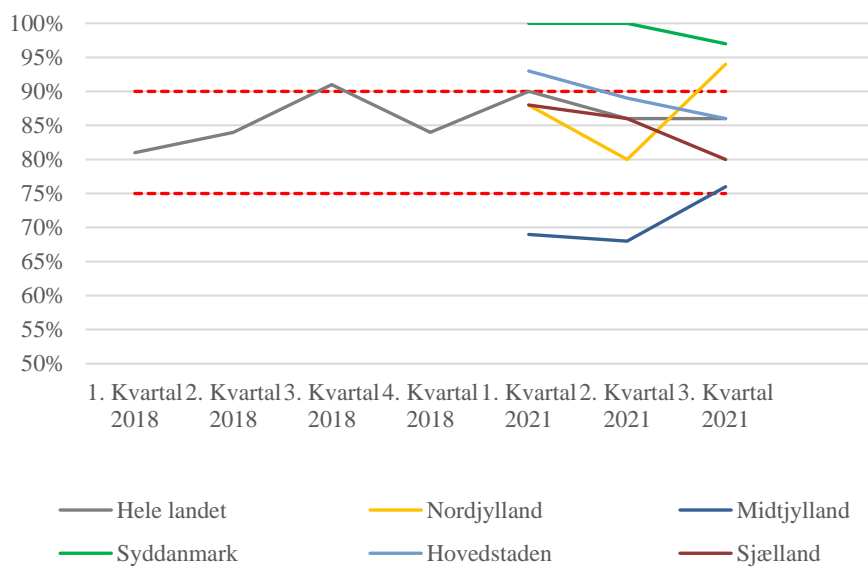


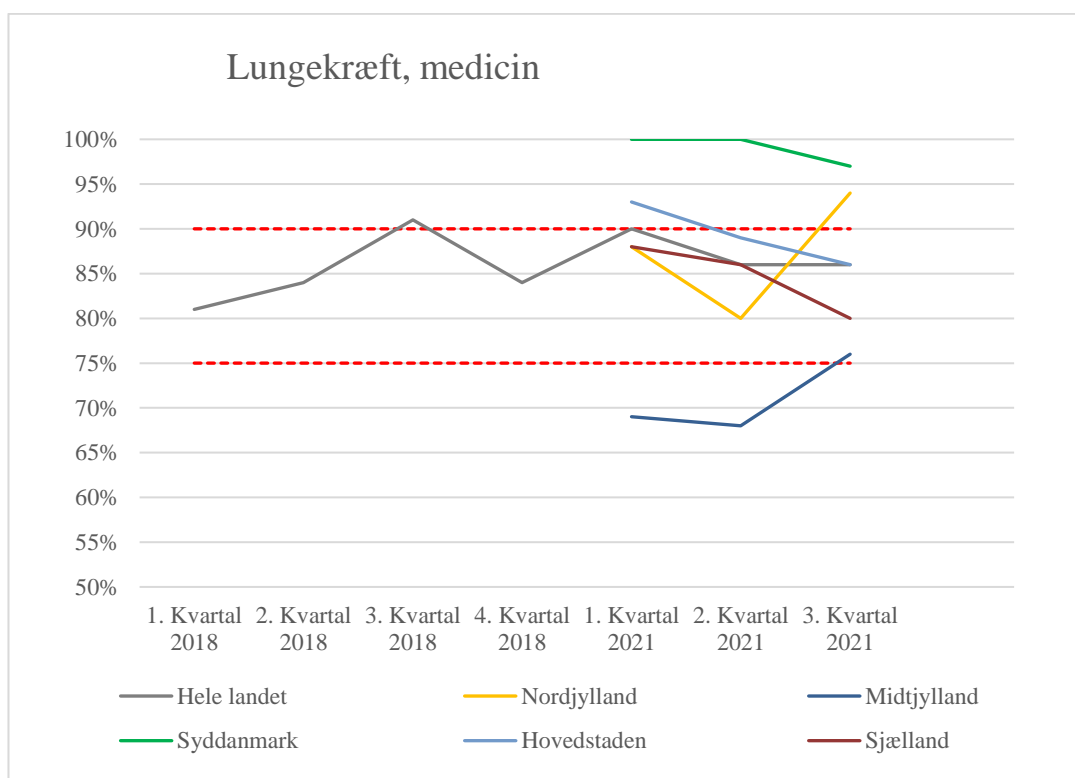
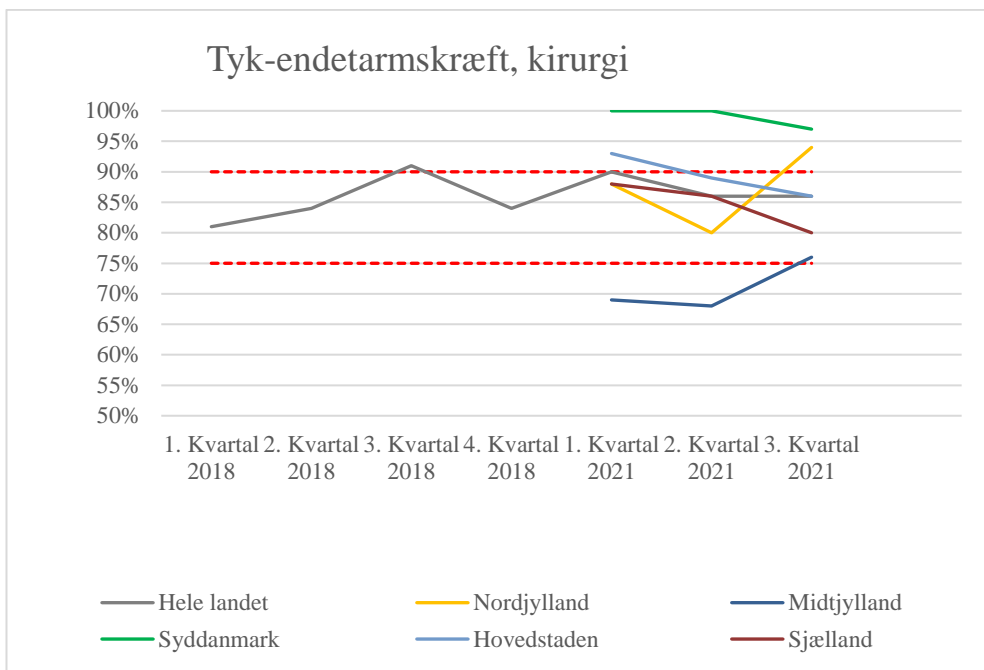
<sup>6</sup> Jf. Tabel 1h Oversigtstabel for andel forløb (OF4) gennemført inden for standardforløbstid for kræfttyper med angivet standardforløbstid for behandlingsform, fordelt på pakkeforløbsnummer og behandlingsform, sygehusregion og hele landet, 3. kvartal 2021. Data svarer til angivne værdier i tabellerne 2.1ff.

### Hovedhalskræft, kirurgi



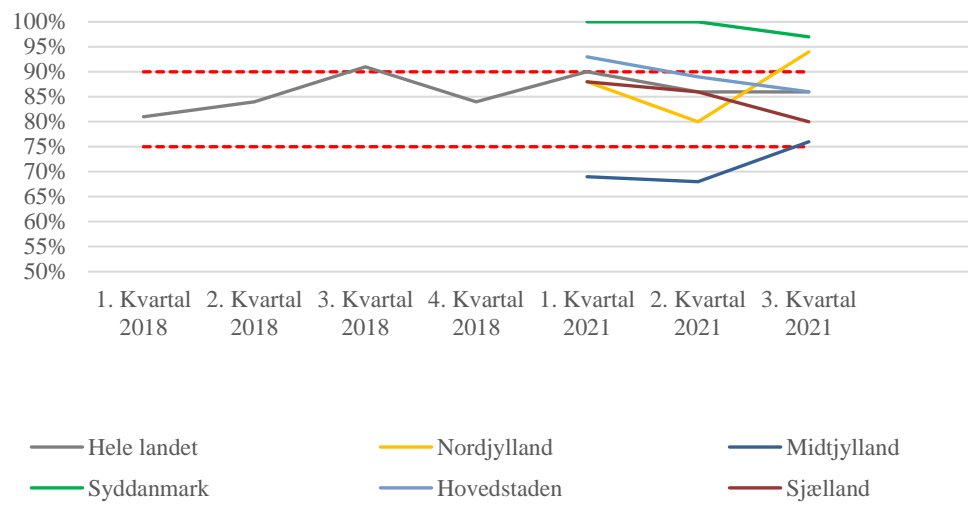
### Nyrekræft, kirurgi







## Modermærkekræft, kirurgi



## 2.3 Forløb med den bedste og dårligste målopfyldelse, 3. kvartal 2021

Tabel 2 viser andelen af forløb, som gennemføres inden for den lægefagligt begrundende forløbstid, for de kræftsygdomme opgjort pr region med den bedste målopfyldelse.

**Tabel 2. De 10 forløb med bedst målopfyldelse pr region, 3. kvartal 2021 <sup>7</sup>**

Pakkeforløb	Behandling	Region	Lægefagligt begrundet forløbstid	Målopfyldelse (andel forløb)	Antal forløb
Kræft i spiserør/mavemund/mavesæk (B09)	Medicinsk	Region Midtjylland	51 dage	100%	19
Kræft i prostata (B16)	Nervebesparende	Region Syddanmark	82 dage	100%	14
Kræft i æggestok (B21)	Medicinsk	Region Syddanmark	30 dage	100%	11
Kræft i æggestok (B21)	Kirurgi	Region Nordjylland	24 dage	100%	15
Kræft i æggestok (B21)	Kirurgi	Region Hovedstaden	24 dage	100%	42
Kræft i æggestok (B21)	Kirurgi	Region Syddanmark	24 dage	98%	42
Modermærkekræft i hud (B25)	Kirurgi	Region Nordjylland	31 dage	99%	209
Kræft i hoved- og hals (B02)	Kirurgi	Region Syddanmark	28 dage	97%	29
Lymfeknudekræft og kronisk lymfatisk leukæmi (B03)	Medicinsk	Region Syddanmark	31 dage	97%	31
Modermærkekræft i hud (B25)	Kirurgi	Region Midtjylland	31 dage	96%	197

<sup>7</sup> Jf Tabel 1h Oversigtstabel for andel forløb (OF4) gennemført inden for standardforløbstid for kræfttyper med angivet standardforløbstid for behandlingsform, fordelt på pakkeforløbsnummer og behandlingsform, sygehusregion og hele landet.

Tabel 3 viser andelen af forløb, som gennemføres inden for den lægefagligt begrundende forløbstid for de kræftsygdomme opgjort pr region med den dårligste målopfyldelse.

**Tabel 3. De 10 dårligste forløb pr region, 3. kvartal 2021 <sup>7</sup>**

Pakkeforløb	Behandling	Region	Lægefagligt begrundet forløbstid	Andel forløb	Antal forløb
Tarmkræftmetastaser i lever (B11)	Kirurgi	Region Hovedstaden	27 dage	18 %	11
Brystkræft (B01)	Kirurgi	Region Sjælland	27 dage	20%	123
Lungekræft (B26)	Kirurgi	Region Nordjylland	44 dage	22 %	59
Kræft i galdegang (B08)	Kirurgi	Region Hovedstaden	43 dage	36%	14
Brystkræft (B01)	Kirurgi	Region Hovedstaden	27 dage	39%	193
Lungekræft (B26)	Kirurgi	Region Sjælland	44 dage	47 %	36
Kræft i spiserør/mavemund/mavesæk (B09)	Medicinsk	Region Sjælland	51 dage	47 %	17
Lungekræft (B26)	Strålebehandling	Region Sjælland	45 dage	48 %	40
Lungekræft (B26)	Strålebehandling	Region Nordjylland	45 dage	50%	20
Primær leverkræft (B10)	Kirurgi	Region Hovedstaden	28 dage	50%	12

## 2.4 Forløb fordelt på behandlingsform på landsplan og regionsniveau, 3. kvartal 2021

I de følgende tabeller 4-6 illustreres andele af forløb som gennemføres inden for de fagligt begrundende forløbstider fordelt på de tre behandlingsformer – kirurgisk, medicinsk og stråler. Data opgøres for alle regioner for 3. kvartal 2021. Såfremt der er 10 eller færre registrerede forløb, vil beregningerne for andele forløb ikke fremgå af opgørelserne.

**Tabel 4. Opgørelse over andele af forløb gennemført inden for de fagligt begrundede forløbstider for 3. kvartal 2021 (Kirurgisk behandling)<sup>8</sup>**

Kirurgisk behandling		Hele landet	Region Nordjylland	Region Midtjylland	Region Syddanmark	Region Hovedstaden	Region Sjælland
B01 Brystkræft	27 dage	62%	94%	86%	81%	39%	20%
B02 Hoved- halskræft	28 dage	86%	94%	76%	97%	86%	80%
B07 Kræft i bugspytkirtlen	43 dage	82%	.	-	92%	69%	.
B08 Kræft i galdegang	43 dage	54%	.	.	.	36%	.
B09 Kræft i spiserør/mave- mund/mavesæk	43 dage	68%	.	.	.	.	.
B10 Primær leverkræft	47 dage	71%	.	83%	-	50%	.
B11 Tarmkræftmetastaser i leveren	28 dage	71%	.	85%	.	18%	.
B12 Kræft i tyk- endetarm	37 dage	82%	82%	81%	89%	80%	75%
B14 Kræft i blæren*	53 dage	71%	.	58%	71%	-	.
B15 Kræft i nyre	45 dage	76%	54%	79%	80%	85%	74%
B16 Kræft i prostata	50 dage	71%	66%	75%	82%	58%	.
B17 Kræft i penis	37 dage	.	.	.	.	.	.
B19 Kræft i ydre kvindelige kønsorganer (vulva)	36 dage	89%	.	-	.	-	.
B20 Livmoderkræft	29 dage	75%	83%	75%	78%	85%	53%
B21 Kræft i æggestok	24 dage	96%	100%	89%	98%	100%	-
B22 Livmoderhalskræft	29 dage	83%	.	.	.	-	.
B25 Modermærkekræft i hud	31 dage	93%	99%	96%	94%	92%	79%
B26 Lungekræft	44 dage	62%	22%	73%	91%	76%	47%
B27 Sarkom i knogle	31 dage	-	.	-	.	-	.
B29 Sarkom i bløddel	31 dage	77%	-	73%	.	87%	.

\*revideret 2020

Note: Hjernekræft opgøres ikke længere

<sup>8</sup> Jf Tabel 1h Oversigtstabel for andel forløb (OF4) gennemført inden for standardforløbstid for kræfttyper med angivet standardforløbstid for behandlingsform, fordelt på pakkeforløbsnummer og behandlingsform, sygehusregion og hele landet.

**Table 5. Opgørelse over andele af forløb gennemført inden for de fagligt begrundede forløbstider for 2. kvartal 2021 (medicinsk behandling)<sup>9</sup>**

Medicinsk behandling		Hele landet	Region Nordjylland	Region Midtjylland	Region Syddanmark	Region Hovedstaden	Region Sjælland
B02 Hoved- og halskræft	32 dage	67%	-	-	-	-	-
B03 Lymfeknudekræft og kronisk lymfatisk leukæmi	31 dage	90%	87%	83%	97%	92%	92%
B05 Akut leukæmi	6 dage	74%	.	.	-	82%	.
B07 Kræft i bugspytkirtlen	44 dage	85%	.	95%	76%	92%	.
B08 Kræft i galdegang	44 dage	89%	-	-	-	-	-
B09 Kræft i spiserør/mave-mund/mavesæk	51 dage	76%	-	100%	74%	77%	47%
B11 Tarmkræftmetastaser i leveren	29 dage	71%	.	.	-	.	.
B12 Kræft i tyk- og endetarm	37 dage	76%	-	74%	63%	88%	74%
B14 Kræft i blæren	48 dage	75%	.	63%	.	82%	-
B15 Kræft i nyre	45 dage	88%	.	.	.	.	.
B21 Kræft i æggestok	27 dage	85%	.	75%	100%	94%	.
B26 Lungekræft	41 dage	82%	61%	84%	89%	90%	70%

**Table 6. Opgørelse over andele af forløb gennemført inden for de fagligt begrundede forløbstider for 3. kvartal 2021 (strålebehandling)<sup>9</sup>**

		Hele landet	Region Nordjylland	Region Midtjylland	Region Syddanmark	Region Hovedstaden	Region Sjælland
B02 Hoved- og halskræft	32 dage	71%	79%	75%	82%	63%	59%
B12 Kræft i tyk- og endetarm	41 dage	78%	-	63%	75%	91%	69%
B14 Kræft i blæren	52 dage	63%	.	.	.	.	.
B16 Kræft i prostata	55 dage	-	.	.	.	.	.
B22 Livmoderhalskræft	35 dage	79%	.	.	-	.	.
B23 Kræft i hjerne	51 dage	97%	.	92%	.	97%	.
B26 Lungekræft	45 dage	73%	50%	79%	80%	84%	48%
B31 Anal kræft	35 dage	83%	.	.	.	92%	.

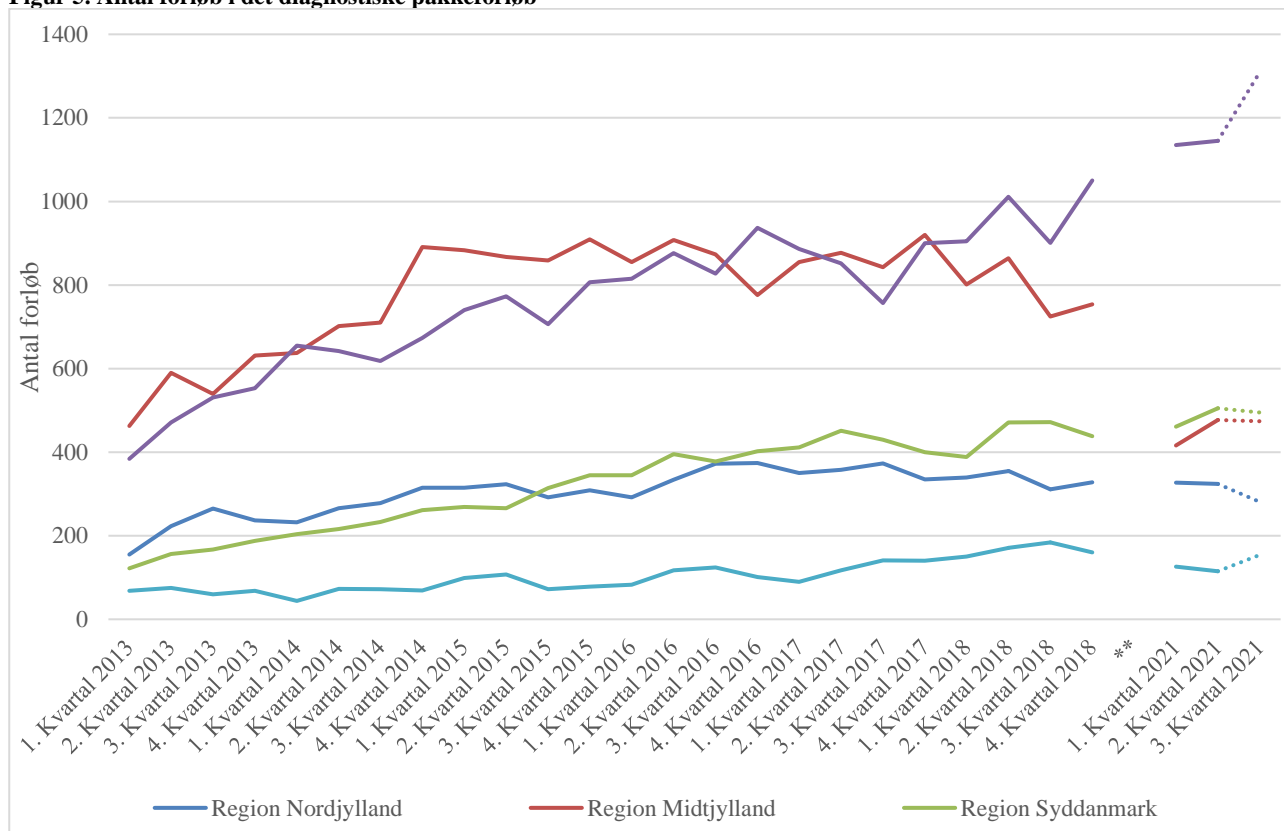
<sup>9</sup> Jf Tabel 1h Oversigtstabel for andel forløb (OF4) gennemført inden for standardforløbstid for kræfttyper med angivet standardforløbstid for behandlingsform, fordelt på pakkeforløbsnummer og behandlingsform, sygehusregion og hele landet.

### 3. Diagnostisk pakkeforløb

Dette afsnit indeholder data vedr. monitorering af det diagnostisk pakkeforløb, som er for patienter med uspecifikke symptomer på alvorlig sygdom, der kunne være kræft.

I det diagnostiske pakkeforløb for kræft angives en *samlet forløbstid* fra 'henvisning til pakkeforløb start' til 'pakkeforløb slut, klinisk beslutning'. Udviklingen i antallet af udredningsforløb er vist i nedenstående figur 3. Opgørelsen er lavet med dynamiske tal.

Figur 5. Antal forløb i det diagnostiske pakkeforløb<sup>10</sup>



\*\*Datamangel pga. omlægning til LPR3

Sundhedsstyrelsen estimerer et årligt behov på 20.000 udredningsforløb i det diagnostiske pakkeforløb. Der er stor variation i antallet af forløb mellem de enkelte regioner.

<sup>10</sup> Tabel 4 Andel forløb for diagnostisk pakkeforløb (DF3) gennemført inden for angivne standardforløbstid i sygehusregi, fordelt på sygehusregion og hele landet.

**Tabel 7. Antal diagnostiske pakkeforløb pr. 100.000 indbygger (3.kvartal 2021) <sup>10</sup>**

	Antal borgere*	Antal diagnostiske pakkeforløb 3.kvartal 2021	Antal diagnostiske pakkeforløb pr. 100.000 borgere i 3.kvt 2021
<b>Region Nordjylland</b>	590.403	281	47,6
<b>Region Midtjylland</b>	1.335.289	474	35,5
<b>Region Syddanmark</b>	1.225.035	495	40,4
<b>Region Hovedstaden</b>	1.857.783	1.309	70,5
<b>Region Sjælland</b>	841.679	154	18,3
<b>Hele landet</b>	5.850.189	2.713	46,4

\*iflg Statistikbanken (ref 3.kv2021)

## 4. Tal for kræft og udredning i pakkeforløb

Tabel 8 viser antal borgere i de enkelte regioner, antal ny-diagnosticerede kræftpatienter, prævalensen og antal dødsfald af kræft i 2015.

**Tabel 8. Regionale data (fra NORDCAN, 2015)**

	Antal borgere	Nye tilfælde	Prævalente	Døde af kræft
<b>Hele landet</b>	5.707.251	41.141	297.592	15.498
<b>Region Nordjylland</b>	585.499	4.303	30.827	1.725
<b>Region Midtjylland</b>	1.293.309	8.833	62.748	3.332
<b>Region Syddanmark</b>	1.211.770	9.514	68.204	3.521
<b>Region Hovedstaden</b>	1.789.174	11.775	89.686	4.337
<b>Region Sjælland</b>	827.499	6.709	45.180	2.583

Note: alle kræftformer

## 5. Appendiks

### 5.1 Organspecifikke pakkeforløb

Tabel 9. Samlet forløbstid – hele landet

	Andel forløb inden for standard-forløbstid (%)	
	Målopfyldelse ved offentliggørelse (stationære tal)	Målopfyldelse pr. 10. november 2021 (dynamiske tal)
1. kvartal 2015	84 %	77 %
2. kvartal 2015	83 %	77 %
3. kvartal 2015	85 %	80 %
4. kvartal 2015	84 %	76 %
1. kvartal 2016	85 %	79 %
2. kvartal 2016	82 %	78 %
3. kvartal 2016	83 %	79 %
4. kvartal 2016	84 %	79 %
1. kvartal 2017	84 %	77 %
2. kvartal 2017	77 %	72 %
3. kvartal 2017	84 %	79 %
4. kvartal 2017	83 %	72 %
1. kvartal 2018	83%	78 %
2. kvartal 2018	81%	75 %
3. kvartal 2018	81%	77 %
4. kvartal 2018	80%	78 %
**	-	
*1. kvartal 2020	-	80%
*2. kvartal 2020	-	81%
*3. kvartal 2020	-	80%
4. kvartal 2020	80%	78%
1. kvartal 2021	81%	80%
2. kvartal 2021	78%	74%
3. kvartal 2021	79%	(79%)

\*\*/\* Omlægning til LPR3

Note: Tabel 9 angiver dynamiske tal dvs. inkl. efterregistrering for tidligere kvartaler (Sundhedsdatastyrelsen: Kvartalsopgørelse: tabel 1d). For stationære tal (ekskl. efterregistrering) henvises til tabel 1c.



**Tabel 10. Antal forløb – hele landet**

	Antal forløb	
	Antal forløb ved offentliggørelse (stationære tal)	Antal forløb pr. 10. november 2021 (dynamiske tal)
<b>1. kvartal 2015</b>	4.670	6.320
<b>2. kvartal 2015</b>	4.353	5.899
<b>3. kvartal 2015</b>	4.469	5.733
<b>4. kvartal 2015</b>	4.779	6.958
<b>1. kvartal 2016</b>	4.640	5.978
<b>2. kvartal 2016</b>	5.067	6.023
<b>3. kvartal 2016</b>	4.297	5.312
<b>4. kvartal 2016</b>	4.337	5.503
<b>1. kvartal 2017</b>	4.207	6.103
<b>2. kvartal 2017</b>	4.002	5.837
<b>3. kvartal 2017</b>	4.601	5.883
<b>4. kvartal 2017</b>	5.153	8.022
<b>1. kvartal 2018</b>	4.600	5.851
<b>2. kvartal 2018</b>	5.122	6.486
<b>3. kvartal 2018</b>	5.073	5.860
<b>4. kvartal 2018</b>	5.507	5.922
<b>**</b>	.	-
<b>*1. kvartal 2020</b>	.	6.428
<b>*2. kvartal 2020</b>	.	5.966
<b>*3. kvartal 2020</b>	.	6.393
<b>4. kvartal 2020</b>	6.276	6.443
<b>1. kvartal 2021</b>	6.336	6.502
<b>2. kvartal 2021</b>	6.058	6.668
<b>3. kvartal 2021</b>	5.895	(5.895)

\*\*\* Omlægning til LPR3

Note: Tabel 10 angiver dynamiske tal dvs. inkl. efterregistrering for tidligere kvartaler (Sundhedsdatastyrelsen: Kvartalsopgørelse: tabel 1d). For stationære tal (ekskl. efterregistrering) henvises til tabel 1c.

**Tabel 11. Regional målopfyldelse - andelen af forløb, der gennemføres inden for den lægefagligt begrundede forløbstid (dynamiske tal)**

	<b>Region Nordjylland</b>	<b>Region Midtjylland</b>	<b>Region Syddanmark</b>	<b>Region Hovedstaden</b>	<b>Region Sjælland</b>
<b>1. kvartal 2015</b>	71%	79%	82%	74%	75%
<b>2. kvartal 2015</b>	75%	77%	80%	75%	75%
<b>3. kvartal 2015</b>	78%	77%	86%	79%	79%
<b>4. kvartal 2015</b>	71%	76%	81%	74%	72%
<b>1. kvartal 2016</b>	71%	80%	83%	79%	76%
<b>2. kvartal 2016</b>	77%	79%	82%	77%	72%
<b>3. kvartal 2016</b>	79%	85%	82%	71%	78%
<b>4. kvartal 2016</b>	79%	82%	83%	74%	73%
<b>1. kvartal 2017</b>	78%	78%	83%	74%	73%
<b>2. kvartal 2017</b>	70%	69%	80%	68%	69%
<b>3. kvartal 2017</b>	76%	74%	84%	81%	75%
<b>4. kvartal 2017</b>	74%	70%	78%	71%	67%
<b>1. kvartal 2018</b>	81%	76%	82%	78%	68%
<b>2. kvartal 2018</b>	81%	72%	80%	75%	68%
<b>3. kvartal 2018</b>	78%	76%	83%	77%	70%
<b>4. kvartal 2018</b>	79%	79%	82%	76%	76%
<b>**</b>					
<b>1. kvartal 2020</b>	77%	78%	86%	82%	73%
<b>2. kvartal 2020</b>	81%	78%	83%	84%	72%
<b>3. kvartal 2020</b>	84%	77%	85%	82%	69%
<b>4. kvartal 2020</b>	79%	74%	81%	81%	74%
<b>1. kvartal 2021</b>	83%	79%	80%	81%	74%
<b>2. kvartal 2021</b>	80%	75%	82%	73%	60%
<b>3. kvartal 2021</b>	81%	83%	86%	78%	64%

\*\* Omlægning til LPR3

Note: Tabel 11 angiver dynamiske tal dvs. inkl. efterregistrering for tidligere kvartaler (Sundhedsdatastyrelsen: Kvartalsopgørelse: tabel 1d).

**Tabel 12. Antal forløb i alt – regionalt (dynamiske tal)**

	<b>Region Nordjylland</b>	<b>Region Midtjylland</b>	<b>Region Syddanmark</b>	<b>Region Hovedstaden</b>	<b>Region Sjælland</b>
<b>1. kvartal 2015</b>	728	1.476	1.480	1.773	862
<b>2. kvartal 2015</b>	699	1.349	1.383	1.662	803
<b>3. kvartal 2015</b>	711	1.233	1.353	1.565	868
<b>4. kvartal 2015</b>	851	1.662	1.546	1.899	998
<b>1. kvartal 2016</b>	740	1.319	1.383	1.617	919
<b>2. kvartal 2016</b>	732	1.319	1.594	1.450	928
<b>3. kvartal 2016</b>	704	1.247	1.401	1.208	752
<b>4. kvartal 2016</b>	749	1.338	1.460	1.120	836
<b>1. kvartal 2017</b>	786	1.343	1.536	1.501	937
<b>2. kvartal 2017</b>	707	1.312	1.492	1.509	817
<b>3. kvartal 2017</b>	743	1.320	1.391	1.613	816
<b>4. kvartal 2017</b>	919	1.795	1.962	2.396	950
<b>1. kvartal 2018</b>	714	1.221	1.490	1.710	716
<b>2. kvartal 2018</b>	797	1.324	1.603	1.913	849
<b>3. kvartal 2018</b>	742	1.209	1.370	1.714	825
<b>4. kvartal 2018</b>	681	1.120	1.500	1.750	871
<b>**</b>			.		
<b>1. kvartal 2020</b>	811	1.422	1.416	1.905	874
<b>2. kvartal 2020</b>	731	1.261	1.358	1.781	835
<b>3. kvartal 2020</b>	806	1.450	1.372	1.853	912
<b>4. kvartal 2020</b>	827	1.406	1.331	1.938	941
<b>1. kvartal 2021</b>	824	1.437	1.423	1.919	899
<b>2. kvartal 2021</b>	933	1.465	1.405	1.870	995
<b>3. kvartal 2021</b>	746	1.364	1.253	1.666	866

\*\* Omlægning til LPR3

Note: Tabel 12 angiver dynamiske tal dvs. inkl. efterregistrering for tidligere kvartaler. For stationære tal (ekskl. efterregistrering) henvises til Sundhedsdatastyrelsen: Kvartalsopgørelse: tabel 1c.

## 5.2 Diagnostisk pakkeforløb

Tabel 13. Antal forløb i det diagnostiske pakkeforløb fordelt på regioner og kvartal

	Hele landet	Region Nordjylland	Region Midtjylland	Region Syddanmark	Region Hovedstaden	Region Sjælland
<b>1. Kvartal 2013</b>	1.192	155	463	122	384	68
<b>2. Kvartal 2013</b>	1.515	223	590	156	471	75
<b>3. Kvartal 2013</b>	1.562	265	539	167	531	60
<b>4. Kvartal 2013</b>	1.677	237	631	188	553	68
<b>1. Kvartal 2014</b>	1.772	232	637	204	655	44
<b>2. Kvartal 2014</b>	1.899	266	702	216	642	73
<b>3. Kvartal 2014</b>	1.911	278	710	233	618	72
<b>4. Kvartal 2014</b>	2.209	315	891	261	673	69
<b>1. Kvartal 2015</b>	2.306	315	883	269	740	99
<b>2. Kvartal 2015</b>	2.336	323	867	266	773	107
<b>3. Kvartal 2015</b>	2.243	292	859	314	706	72
<b>4. Kvartal 2015</b>	2.448	309	909	345	807	78
<b>1. Kvartal 2016</b>	2.390	292	855	345	815	83
<b>2. Kvartal 2016</b>	2.630	334	908	395	876	117
<b>3. Kvartal 2016</b>	2.574	372	873	378	827	124
<b>4. Kvartal 2016</b>	2.590	374	776	402	937	101
<b>1. Kvartal 2017</b>	2.592	350	855	411	886	90
<b>2. Kvartal 2017</b>	2.667	358	877	451	864	117
<b>3. Kvartal 2017</b>	2.549	373	843	430	762	141
<b>4. Kvartal 2017</b>	2.699	335	920	400	905	139
<b>1. Kvartal 2018</b>	2.598	343	805	389	912	149
<b>2. Kvartal 2018</b>	2.902	368	869	472	1.023	170
<b>3. Kvartal 2018</b>	2.645	317	742	479	919	188
<b>4. Kvartal 2018</b>	2.720	328	754	438	1.040	160
<b>**</b>						
<b>1. kvartal 2021</b>	2.465	327	416	461	1.135	126
<b>2. kvartal 2021</b>	2.566	324	477	505	1.145	115
<b>I alt</b>	59.657	8.005	19.651	8.697	20.599	2.705

\*\* Omlægning til LPR3 (databrud 2019-2020)

Note: Tabel 13 angiver andel forløb for diagnostisk pakkeforløb gennemført inden for angivne standardforløbstid i sygehusregi, fordelt på sygehusregion og hele landet, der henvises til Sundhedsdatastyrelsen: Kvartalsopgørelse: tabel 4