

MONITORERING AF PAKKEFORLØB FOR KRÆFT – 4. KVARTAL 2015

1. Baggrund

Hvert kvartal offentliggør Statens Serum Institut forløbstider for alle pakkeforløb via eSundhed.dk. Monitorering af pakkeforløb for kræft er indtil videre opgjort for perioden 1. oktober 2012 (4. kvartal 2012) til og med 9. februar 2016 (4. kvartal 2015). Dette notat beskriver primært data for det seneste kvartal: 4. kvartal 2015. Bemærk de følgende tal angiver *forløb*. Den samme person kan således registreres flere gange inden for samme pakkeforløb fx i tilfælde af recidiv.

De farvemærkede tal i de fortløbende tabeller angiver den procentvise andele forløb, der er gennemført inden for den i pakkeforløbene angivne lægefagligt begrundede forløbstid. Den lægefagligt begrundede forløbstid angives i kalenderdage. Kræftens Bekæmpelse har med nedenstående grøn-gul-rød markering valgt at definere graden af målopfyldelse:

Grøn = 90-100 % målopfyldelse

Gul = 75-89 % målopfyldelse

Rød = 0-74 % målopfyldelse

Ved spørgsmål eller kommentarer kontakt:

Specialkonsulent, Jesper Eriksen, 35 25 76 81, jeseri@cancer.dk

2. Samlet målopfyldelse og fortolkning af data

Et samlet forløb strækker sig fra ”henvisning til pakkeforløb” til ”initial behandling start”. Initial behandling kan være kirurgi, medicinsk behandling eller strålebehandling. Forløbets samlede varighed skal ligge inden for den lægefagligt begrundede forløbstid.

Data for pakkeforløbene skal tolkes med forsigtighed. Der ses en forsinkelse i registreringerne af forløb, og det er således ikke alle forløb for 4. kvartal 2015, som er registreret, når data offentliggøres. Ligeledes er ikke alle forløb for de foregående kvartaler registreret endnu. Det skyldes dels, at forløbene ikke er registreret hurtigt nok på afdelingerne, dels at forløbene ikke har en slut og start registrering i samme kvartal.

2.1 Hvor stor er efterregistreringen og hvad betyder den for målopfyldelsen?

Erfaringer fra de forrige kvartaler viser, at mange forløb efterregistreres, og der ses en tendens til, at især de lange forløb registreres forsinket. Efterregistreringerne betyder derfor en væsentlig ændring i graden af målopfyldelse for pakkeforløbene over tid. Målopfyldelsen falder således i takt med, at der kommer flere efterregistreringer ind.

Ved offentliggørelsen af data for 4. kvartal 2015 er det angivet en målopfyldelse for alle pakkeforløb på landsplan på 84 %. Dette tal er baseret på de registreringer, der er til rådighed ved offentliggørelsen, men grundet efterregistreringen mangler der data for mange forløb. Det betyder, at det reelle tal for den samlede målopfyldelse nok nærmere er omkring 74-78 %. Dette tal er baseret på, hvordan efterregistreringen har påvirket udviklingen i målopfyldelsen i de tidligere kvartaler.

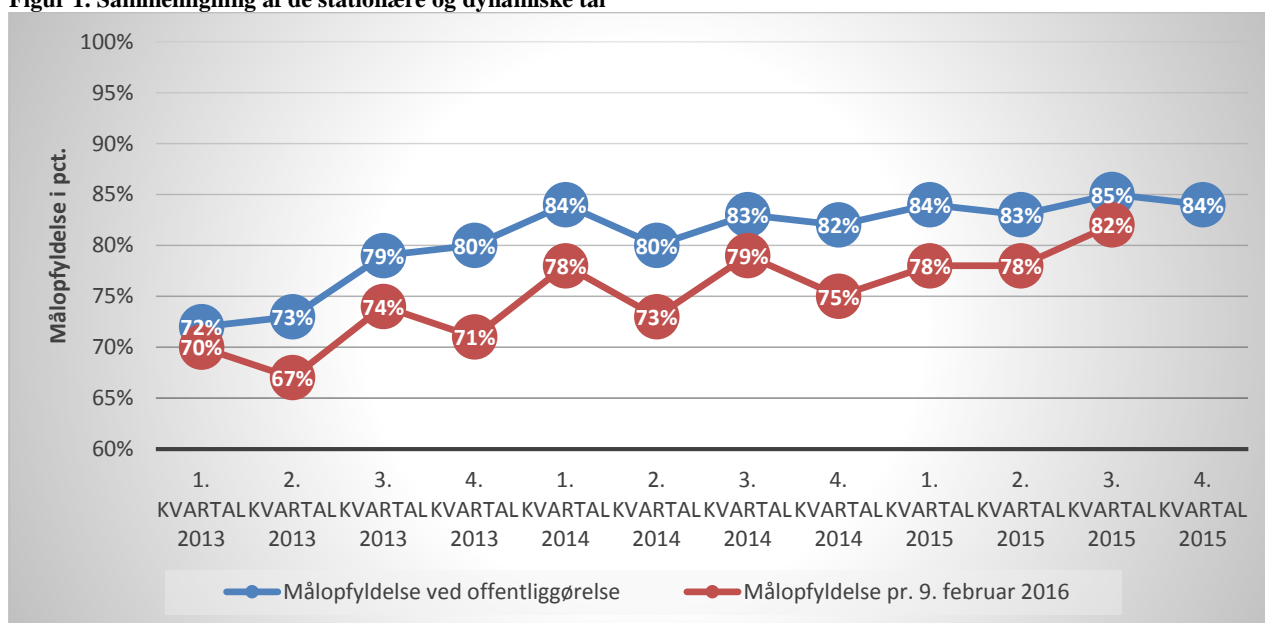
Tabel 1 viser, hvordan målopfyldelsen har ændret sig i kvartalerne afhængigt af, at der er kommet flere data ind via efterregistreringen. Tabellen viser målopfyldelsen ved første offentliggørelse og den aktuelle målopfyldelse.

Tabel 1. Samlet forløbstid – hele landet

Kvartal	Andel forløb inden for standard-forløbstid (%)	
	Målopfyldelse ved offentliggørelse (stationære tal)	Målopfyldelse pr. 9. februar 2016 (dynamiske tal)
1. kvartal 2013	72 %	70 %
2. kvartal 2013	73 %	67 %
3. kvartal 2013	79 %	74 %
4. kvartal 2013	80 %	71 %
1. kvartal 2014	84 %	78 %
2. kvartal 2014	80 %	73 %
3. kvartal 2014	83 %	79 %
4. kvartal 2014	82 %	75 %
1. kvartal 2015	84 %	78 %
2. kvartal 2015	83 %	78 %
3. kvartal 2015	85 %	82 %
4. kvartal 2015	84 %	-

Figur 1 viser en grafisk fremstilling af tallene fra tabel 1.

Figur 1. Sammenligning af de stationære og dynamiske tal



Tabel 2 viser, hvor mange forløb der er registreret i de enkelte kvartaler. Der er alene optalt forløb, hvor der i pakkeforløbet er fastlagt en lægefaglig begrundet forløbstid for den samlede forløbstid fra henvisning til start på initial behandling. Det er således ikke opstillet en lægefaglig begrundet forløbstid for denne periode for alle pakkeforløb og for alle behandlingsformer. Antallet af forløb er opgjort på offentliggørelsestidspunktet, og det aktuelle antal forløb er opgjort pr. 9. februar 2016. Antallet af forløb kan give en indikation af hvor mange forløb, der mangler at blive registreret i den enkelte kvartaler.

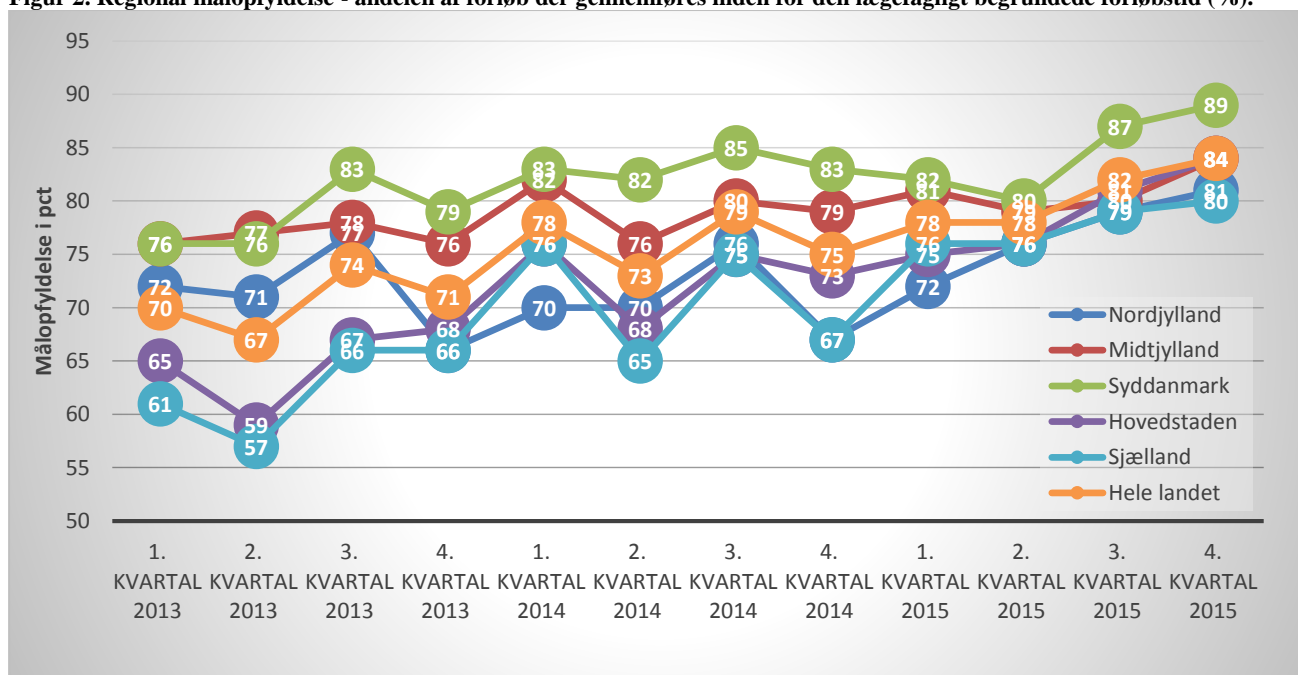
Tabel 2. Antal forløb – hele landet

Kvartal	Antal forløb	
	Antal forløb ved offentliggørelse (stationære tal)	Antal forløb pr. 9. februar 2016 (dynamiske tal)
1. kvartal 2013	4.264	5.124
2. kvartal 2013	3.760	5.948
3. kvartal 2013	4.045	5.576
4. kvartal 2013	4.447	6.618
1. kvartal 2014	4.210	5.961
2. kvartal 2014	4.065	5.650
3. kvartal 2014	4.273	5.381
4. kvartal 2014	4.752	5.853
1. kvartal 2015	4.670	6.104
2. kvartal 2015	4.353	5.615
3. kvartal 2015	4.469	5.353
4. kvartal 2015	4.779	-

3. Samlet målopfyldelse på regionsniveau

Figur 2 viser andelen af pakkeforløb, der gennemføres inden for den lægefagligt begrundende forløbstid, for hver region. Der anvendes dynamiske tal i denne opgørelse, som er opgjort pr. 9. februar 2016.

Figur 2. Regional målopfyldelse - andelen af forløb der gennemføres inden for den lægefagligt begrundende forløbstid (%).



Tabel 3 viser en skematisk oversigt for de samme tal.

Tabel 3. Regional målopfyldelse - andelen af forløb, der gennemføres inden for den lægefagligt begrundede forløbstid (%)

	Nordjylland	Midtjylland	Syddanmark	Hovedstaden	Sjælland	Hele landet
1. kvartal 2013	72%	76%	76%	65%	61%	70%
2. kvartal 2013	71%	77%	76%	59%	57%	67%
3. kvartal 2013	77%	78%	83%	67%	66%	74%
4. kvartal 2013	66%	76%	79%	68%	66%	71%
1. kvartal 2014	70%	82%	83%	76%	76%	78%
2. kvartal 2014	70%	76%	82%	68%	65%	73%
3. kvartal 2014	76%	80%	85%	75%	75%	79%
4. kvartal 2014	67%	79%	83%	73%	67%	75%
1. kvartal 2015	72%	81%	82%	75%	76%	78%
2. kvartal 2015	76%	79%	80%	76%	76%	78%
3. kvartal 2015	79%	80%	87%	81%	79%	82%
4. kvartal 2015	81%	84%	89%	84%	80%	84%

4. Samlet forløbstid for organspecifikke pakkeforløb

4.1 10 store kræftformer

Tabel 4 illustrerer andelen af forløb fra 1. kvartal 2013 til 4. kvartal 2015, som er gennemført inden for den lægefagligt begrundede forløbstid (LBF) for ti store kræftsygdomme i Danmark. Det er vigtigt at bemærke, at opgørelsen er lavet med dynamiske tal. Det betyder, at ikke alle forløb er registreret i de pågældende kvartaler. De påvirker særligt målopfyldelsen i de seneste kvartaler, da der mangler at blive registreret flest forløb i disse.

Tabel 4. Målopfyldelse for 10 store kræftformer - udvalgte behandlingsformer

Behandling LBF			Andel forløb i pct.											
			2013 1.kv	2013 2.kv	2013 3.kv	2013 4.kv	2014 1.kv	2014 2.kv	2014 3.kv	2014 4.kv	2015 1.kv	2015 2.kv	2015 3.kv	2015 4.kv
Brystkræft	Kirurgi	28 d	71%	59%	73%	77%	83%	79%	85%	77%	83%	81%	84%	85%
Hoved- og halskræft	Kirurgi	28 d	63%	60%	69%	77%	89%	79%	87%	83%	83%	89%	91%	89%
Kræft i bugspytkirtlen	Kirurgi	43 d	81%	88%	90%	68%	81%	76%	80%	87%	78%	81%	71%	84%
Kræft i hjernen	Kirurgi	22 d	90%	88%	91%	86%	93%	93%	91%	93%	93%	91%	89%	85%
Kræft i prostata	Kirurgi	50 d	25%	29%	45%	36%	35%	34%	38%	29%	35%	26%	55%	57%
Kræft i tyk- og endetarm	Kirurgi	37 d	85%	86%	88%	85%	82%	76%	82%	78%	83%	84%	85%	88%
Kræft i æggestok	Kirurgi	24 d	76%	60%	77%	77%	81%	65%	69%	79%	89%	81%	80%	87%
Livmoderhalskræft	Kirurgi	28 d	77%	49%	50%	74%	75%	64%	69%	83%	78%	70%	76%	80%
Lungekræft	Medicin	41 d	72%	72%	79%	78%	80%	78%	82%	83%	82%	84%	85%	89%
Modermærkekræft i hud	Kirurgi	31 d	97%	96%	96%	95%	97%	97%	96%	97%	97%	97%	97%	98%

Tabel 4 viser, at der er stor variation i målopfyldelse mellem de enkelte sygdomme. Hvis vi ser hen over hele perioden er det kun modermærkekræft i hud, der har en målopfyldelse over 90 %. Kræft i prostata har i hele perioden ligget under 75 %.

4.2 Forløb med den bedste og dårligste målopfyldelse i 4. kvartal 2015

Tabel 5 illustrerer andelen af forløb, som gennemføres inden for den lægefagligt begrundende forløbstid (LBF) for de kræftsygdomme/regioner i Danmark med den bedste målopfyldelse.

Tabel 5. De 10 bedste forløb, 4. kvartal 2015

Pakkeforløb	Behandling	Region	LBF	Andel forløb	Antal forløb
Hoved- og halskræft	Kirurgi	Region Syddanmark	28 dage	100 %	29
Lymfeknudekræft og kronisk lymfatisk leukæmi	Medicin	Region Nordjylland	31 dage	100 %	12
Lymfeknudekræft og kronisk lymfatisk leukæmi	Medicin	Region Sjælland	31 dage	100 %	34
Kræft i spiserøret, mavemunden og mavesækken	Medicin	Region Nordjylland	51 dage	100 %	14
Primær leverkræft	Kirurgi	Region Midtjylland	47 dage	100 %	13
Kræft i prostata	Nervebesparende	Region Hovedstaden	82 dage	100 %	37
Kræft i prostata	Nervebesparende	Region Sjælland	82 dage	100 %	21
Kræft i ydre kvindelige kønsorganer (vulva)	Kirurgi	Hele landet	37 dage	100 %	14
Kræft i æggestok	Kirurgi	Region Syddanmark	24 dage	100 %	26
Livmoderhalskræft	Stråle	Region Syddanmark	35 dage	100 %	14

Tabel 6 illustrerer andelen af forløb, som gennemføres inden for den lægefagligt begrundende forløbstid (LBF) for de kræftsygdomme/regioner i Danmark med den dårligste målopfyldelse.

Tabel 6. De 10 dårligste forløb, 4. kvartal 2015

Pakkeforløb	Behandling	Region	LBF	Andel forløb	Antal forløb
Tarmkræftmetastaser i leveren	Kirurgi	Region Hovedstaden	28 dage	5 %	22
Kræft i prostata	Kirurgi	Region Nordjylland	50 dage	27 %	11
Hoved- og halskræft	Stråle	Region Sjælland	32 dage	28 %	25
Kræft i blæren	Kirurgi	Region Midtjylland	34 dage	33 %	15
Kræft i æggestok	Medicin	Region Syddanmark	27 dage	38 %	13
Lungekræft	Kirurgi	Region Sjælland	44 dage	43 %	28
Kræft i prostata	Kirurgi	Region Sjælland	50 dage	46 %	13
Tarmkræftmetastaser i leveren	Kirurgi	Hele landet	28 dage	47 %	51
Kræft i æggestok	Medicin	Hele landet	27 dage	47 %	30
Kræft i tyk- og endetarm	Medicin	Region Sjælland	37 dage	50 %	16

4.3 Forløb fordelt på behandlingsform

I de følgende tabeller 7-9 illustreres andele af forløb som gennemføres inden for de fagligt begrundende forløbstider (LBF) fordelt på de tre behandlingsformer – kirurgisk, medicinsk og stråler. Data opgøres for alle regioner for 4. kvartal 2015. Såfremt der er 10 eller færre registrerede forløb, vil beregningerne for andele forløb ikke fremgå af opgørelserne

Tabel 7. Opgørelse over andele af forløb gennemført inden for de fagligt begrundede forløbstider (LBF) for 4. kvartal 2015

Kirurgi	LBF	Hele landet	Region Nordjylland	Region Midtjylland	Region Syddanmark	Region Hovedstaden	Region Sjælland
Brystkræft	28 d	85%	70%	87%	94%	84%	86%
Hoved- og halskræft	28 d	89%	89%	86%	100%	91%	72%
Kræft i bugspytkirtlen	43 d	84%	.	.	.	67%	.
Kræft i galdegang	43 d	91%
Kræft i spiserøret, mavemunden og mavesækken	43 d	88%
Primær leverkræft	47 d	89%	.	100%	.	.	.
Tarmkræftmetastaser i leveren	28 d	47%	.	81%	.	5%	.
Kræft i tyk- og endetarm	37 d	88%	88%	91%	90%	87%	82%
Kræft i blæren	34 d	51%	.	33%	.	75%	.
Kræft i nyre	41 d	75%	64%	52%	67%	89%	84%
Kræft i prostata	50 d	57%	27%	62%	58%	74%	46%
Kræft i penis	37 d	67%
Kræft i ydre kvindelige kønsorganer	37 d	100%
Livmoderkræft	29 d	71%	.	66%	85%	79%	63%
Kræft i æggestok	24 d	87%	77%	86%	100%	.	.
Livmoderhalskræft	28 d	80%
Kræft i hjernen	22 d	85%	.	.	95%	81%	.
Modermærkekræft i hud	31 d	98%	99%	99%	97%	97%	96%
Lungekræft	44 d	70%	79%	87%	84%	58%	43%
Sarkom i bløddele	35 d	86%	.	88%	.	.	.

Tabel 8. Opgørelse over andele af forløb gennemført inden for de fagligt begrundede forløbstider (LBF) for 4. kvartal 2015

Medicin	LBF	Hele landet	Region Nordjylland	Region Midtjylland	Region Syddanmark	Region Hovedstaden	Region Sjælland
Lymfeknudekræft og kronisk lymfatisk leukæmi	31 d	96%	100%	97%	94%	94%	100%
Akut leukæmi	06 d	65%	.	.	.	54%	.
Kræft i bugspytkirtlen	44 d	85%	.	.	89%	.	.
Kræft i galdegang	44 d	82%
Kræft i spiserøret, mavemunden og mavesækken	51 d	96%	100%	94%	97%	93%	.
Tarmkræftmetastaser i leveren	29 d	80%	.	.	80%	.	.
Kræft i tyk- og endetarm	37 d	78%	94%	81%	81%	82%	50%
Kræft i blæren	38 d	59%	.	79%	.	.	.
Kræft i æggestok	27 d	47%	.	.	38%	.	.
Lungekræft	41 d	89%	92%	93%	92%	85%	86%

Tabel 9. Opgørelse over andele af forløb gennemført inden for de fagligt begrundede forløbstider (LBF) for 4. kvartal 2015

Strålebehandling	LBF	Hele landet	Region Nordjylland	Region Midtjylland	Region Syddanmark	Region Hovedstaden	Region Sjælland
Hoved- og halskræft	32 d	68%	83%	75%	87%	67%	28%
Kræft i tyk- og endetarm	41 d	80%	91%	81%	75%	.	.
Kræft i prostata	55 d	72%	.	64%	.	.	.
Livmoderhalskræft	35 d	91%	.	.	100%	.	.
Lungekræft	45 d	78%	91%	70%	79%	87%	74%
Anal kræft	35 d	100%

5. Antal organspecifikke pakkeforløb

Nedenstående tabel 10 viser antal forløb, der er registreret i de enkelte kvartaler for hver region i perioden oktober 2012 til februar 2016. I denne opgørelse er der medtalt alle forløb inklusiv forløb, hvor der ikke er fastsat en standardforløbstid i modsætning til tabel 2.

Som det fremgår, er der registreret færre forløb i 4. kvartal 2015 end i de tidligere kvartaler. Dette giver en indikation for mængden af forløb, der endnu ikke er registreret.

Tabel 10. Antal forløb registeret i hver region fra 4. kvartal 2012 til 4. kvartal 2015

	Hele landet	Region Nordjylland	Region Midtjylland	Region Syddanmark	Region Hovedstaden	Region Sjælland
2012 4.kvartal	6.128	713	1.176	1.349	2.079	811
2013 1.kvartal	5.844	713	1.044	1.386	1.923	778
2013 2.Kvartal	6.829	719	1.333	1.568	2.363	846
2013 3.Kvartal	6.450	652	1.244	1.471	2.355	728
2013 4.Kvartal	6.613	767	1.438	1.443	2.122	843
2014 1.Kvartal	6.938	789	1.526	1.593	2.067	963
2014 2.Kvartal	6.600	763	1.429	1.576	1.895	937
2014 3.Kvartal	6.387	806	1.381	1.587	1.745	868
2014 4.Kvartal	6.984	823	1.542	1.696	1.918	1.005
2015 1.Kvartal	7.237	833	1.716	1.698	1.931	1.059
2015 2.Kvartal	6.648	780	1.512	1.518	1.858	980
2015 3.Kvartal	6.328	782	1.380	1.420	1.727	1.019
2015 4.Kvartal	5.672	663	1.394	1.147	1.536	932

Tabel 11 angiver antal borgere i de enkelte regioner, antal ny-diagnosticerede kræftpatienter, prævalensen og antallet døde af kræft i 2013. Tallene i tabel 10 og tabel 11 kan ikke sammenlignes, da sidstnævnte angiver antal *forløb*, mens førstnævnte angiver antal *patienter*. Samtidig henvises ikke alle patienter i pakkeforløb for kræft.

Tabel 11. Regionale data (fra NORDCAN, 2014)

	Antal borgere	Nye tilfælde	Prævalente	Døde af kræft
Hele landet	5.639.719	38.914	280.834	15.370
Region Nordjylland	581.340	4.077	29.593	1.651
Region Midtjylland	1.279.467	8.198	59.283	3.346
Region Syddanmark	1.204.111	9.036	64.251	3.496
Region Hovedstaden	1.756.068	11.097	84.896	4.281
Region Sjælland	818.733	6.504	42.810	2.596

6. Udredningsperiode for organspecifikke pakkeforløb

Udredningsperioden begynder ved ”udredningsstart, første fremmøde” til ”beslutning vedrørende initial behandling/pakkeforløb slut, diagnose afkræftet”. Nedenstående tabel 12 illustrerer udviklingen i antallet af udredningsforløb fordelt på kvartaler, nationalt.

Tabel 12. Antal forløb med hhv. be- og afkræftet kræftdiagnose, hele landet, kvartalsvis

	Bekræftet kræftdiagnose	Afkræftet kræftdiagnose	I alt
4. Kvartal 2012	7.929	14.920	22.849
1. Kvartal 2013	7.651	15.862	23.513
2. Kvartal 2013	8.600	18.155	26.755
3. Kvartal 2013	8.572	17.191	25.763
4. Kvartal 2013	9.116	19.312	28.428
1. Kvartal 2014	8.857	21.067	29.924
2. Kvartal 2014	8.641	20.452	29.093
3. Kvartal 2014	8.534	19.637	28.171
4. Kvartal 2014	9.115	22.370	31.485
1. Kvartal 2015	9.219	22.649	31.868
2. Kvartal 2015	8.889	21.504	30.393
3. Kvartal 2015	8.428	20.827	29.255
4. Kvartal 2015	8.094	21.489	29.583
I alt	111.645	255.435	367.080

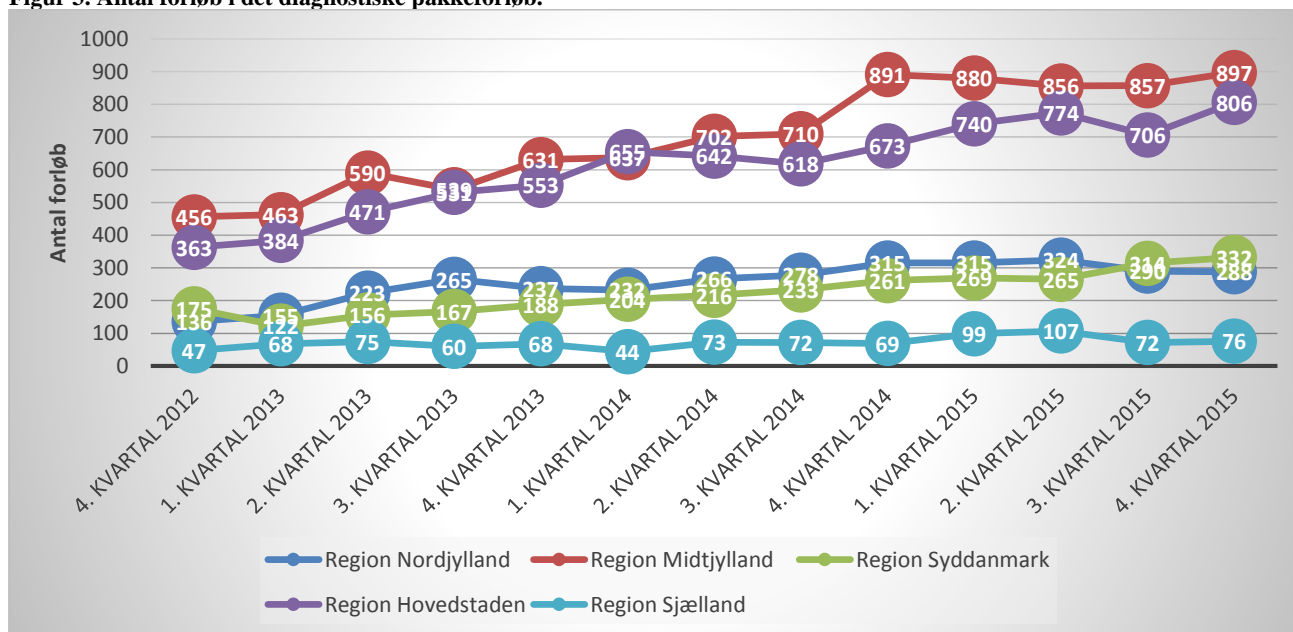
7. Monitorering af ”diagnostisk pakkeforløb for patienter med uspecifikke symptomer på alvorlig sygdom, der kunne være kræft”

I det diagnostiske pakkeforløb for kræft angives en *samlet forløbstid* fra ’henvielse til pakkeforløb start’ til ’pakkeforløb slut, klinisk beslutning’. Udviklingen i antallet af udredningsforløb er illustreret i nedenstående tabel 13 og figur 3.

Tabel 13. Antal forløb i det diagnostiske pakkeforløb fordelt på regioner og kvartal

	Hele landet	Region Nordjylland	Region Midtjylland	Region Syddanmark	Region Hovedstaden	Region Sjælland
4. Kvartal 2012	1.177	136	456	175	363	47
1. Kvartal 2013	1.192	155	463	122	384	68
2. Kvartal 2013	1.515	223	590	156	471	75
3. Kvartal 2013	1.562	265	539	167	531	60
4. Kvartal 2013	1.677	237	631	188	553	68
1. Kvartal 2014	1.772	232	637	204	655	44
2. Kvartal 2014	1.899	266	702	216	642	73
3. Kvartal 2014	1.911	278	710	233	618	72
4. Kvartal 2014	2.209	315	891	261	673	69
1. Kvartal 2015	2.303	315	880	269	740	99
2. Kvartal 2015	2.326	324	856	265	774	107
3. Kvartal 2015	2.239	290	857	314	706	72
4. Kvartal 2015	2.399	288	897	332	806	76
I alt	24.181	3.324	9.109	2.902	7.916	930

Figur 3. Antal forløb i det diagnostiske pakkeforløb.



Sundhedsstyrelsen estimerer et årligt behov på ca. 20.000 udredningsforløb i det diagnostiske pakkeforløb, men i løbet af 3 år har der kun været omtrent 24.000 forløb. Der er stor variation i antallet af forløb mellem de enkelte regioner. Særligt Region Sjælland har få registrerede forløb – det gælder også, når der er taget højde for befolkningsunderlaget i de enkelte regioner (se tabel 10).