

Monitorering af pakkeforløb for kræft

2. kvartal 2023

Udvalgte resultater og opgørelser fra Sundhedsdatastyrelsens kvartalsopgørelse for monitorering på kræftområdet

Kræftens Bekæmpelse, Kvalitet & Udvikling, Patientstøtte & Frivillig Indsats, 31. august 2023

Kontakt:

Chefkonsulent, Søren Worsøe Laursen, tlf. 35 25 76 53, e-mail swl@cancer.dk

Sundhedsfaglig konsulent, Lotte Linnemann Rønfeldt, tlf. 35 25 74 11, e-mail lotterf@cancer.dk

Sundhedsfaglig konsulent, Maj Bekker-Jepesen, tlf. 35 25 74 70, e-mail mbj@cancer.dk



Indholdsfortegnelse

1. Sammenfatning.....	3
2. Baggrund.....	6
3. Organspecifikke pakkeforløb.....	7
4. Diagnostisk pakkeforløb	13
5. Appendiks.....	16

1. Sammenfatning - nøgletal kræftpakkeforløb fra 2. kvartal 2023 (stationære tal)

Aktivitet (antal udrednings- og behandlingsforløb):

- Antallet af udredningsforløb for de organspecifikke kræftpakker er faldet med i alt 337 forløb (42.402 i forrige kvartal mod nu 42.065 udredningsforløb), mens der ses 93 flere behandlingsforløb (6.469 i forrige kvartal mod nu 6.562 forløb).
- Antallet af diagnostiske pakkeforløb er let stigende (2.556 i forrige kvartal mod nu 2.586 forløb).

Målopfyldelse:

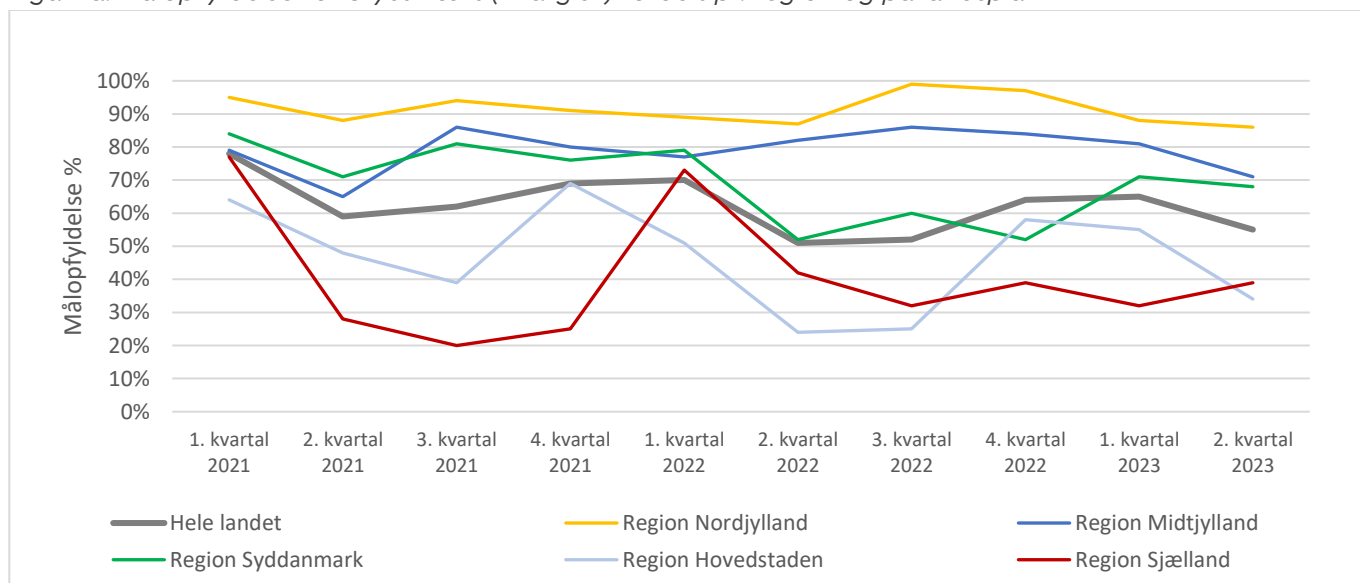
- Målopfyldelsen er på landsplan 77%. Det er lidt lavere end forrige kvartal (1. kvartal 2023, 79%) og lidt højere end tilsvarende kvartal året før (2. kvartal 2022, 74%) – men da tallene i aktuelle rapport er foreløbige/ujusterede, vil målopfyldelsen formentlig falde ca. 3-6% procentpoint, når data er mere komplette (efterregistreringer) og dermed ligge på ca. 72%.
- Region Sjælland har laveste målopfyldelse (66%). Region Nordjylland er højest med 87% målopfyldelse. Der er dermed 21 procentpoints forskel mellem regionen med højest og lavest målopfyldelse.

Udvalgte fokuspunkter i rapporten 2. kvartal 2023

- Brystkræft (kirurgisk): Region Hovedstaden har en lav målopfyldelse på 34%¹ og der ses et fald på 21 procentpoint fra forrige kvartal (55% i 1.kvartal 2023, 58% i 4. kvartal 2022, 25% i 3. kvartal 2022 og 24% i 2. kvartal 2022) (figur 1a, 1b). Samtidig ses 52 færre behandlingsforløb¹ svarende til et fald på 12% og at antallet af udredningsforløb² er faldet med 446 forløb (16%), fra 3.199 i 1.kvartal 2023 til 2.753 forløb i 2. kvartal (figur 1b).

I Region Sjælland er målopfyldelsen steget med 7 procentpoint fra 32% i 1. kvartal til 39% i 2.kvartal 2023. Samtidig ses 37% flere behandlingsforløb (39 forløb) mens antallet af udredningsforløb steg med 233 svarende til 32%.

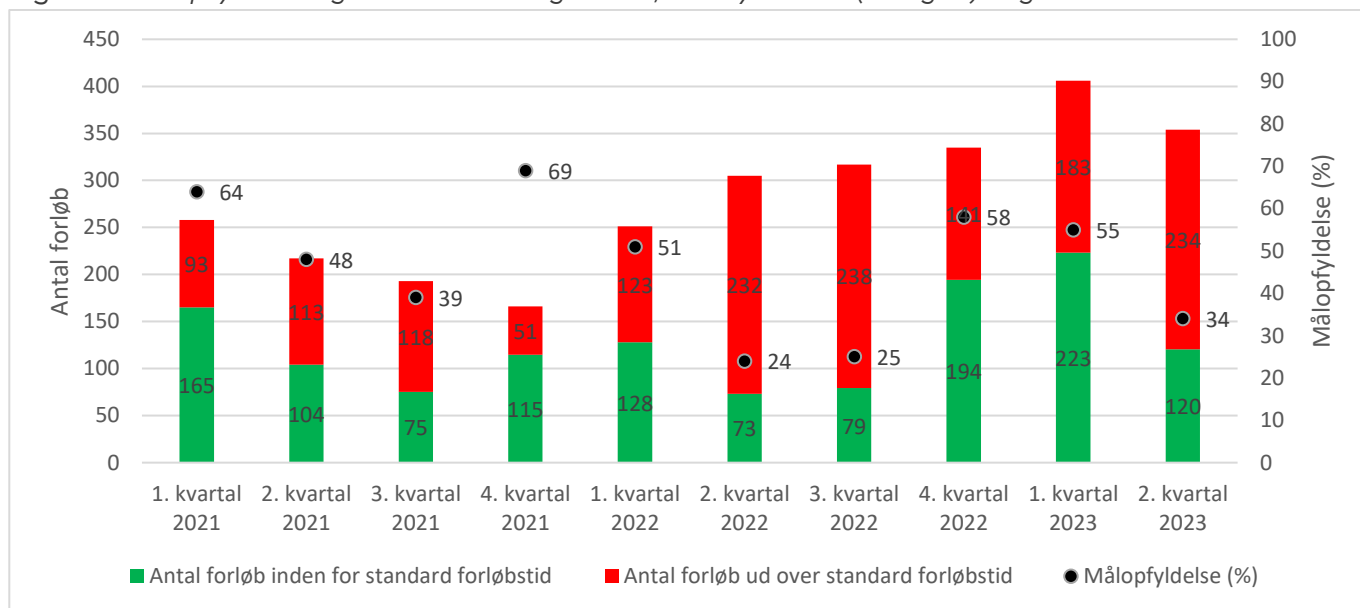
Figur 1a: Målopfyldelse for brystkræft (kirurgisk) fordelt pr. region og på landsplan



¹ Tabel 1h, Monitorering af Kræftområdet 2 kvartal 2023

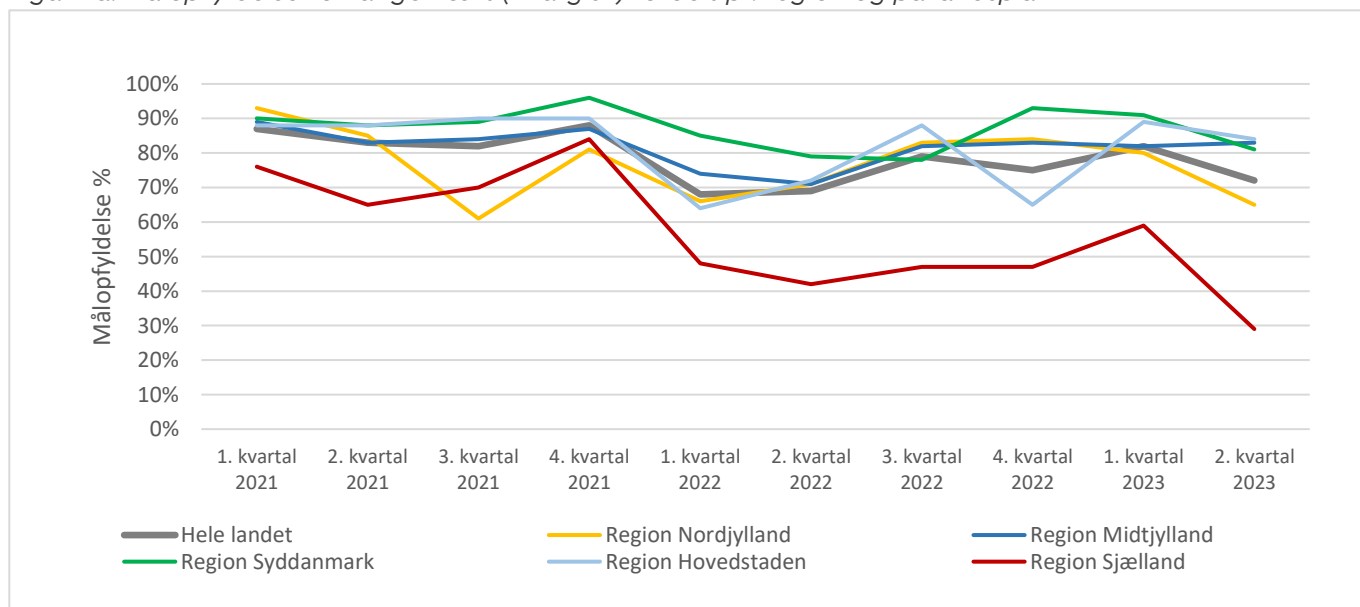
² Tabel 2.1, Monitorering af Kræftområdet 2 kvartal 2023

Figur 1b: Målopfyldelse og antal behandlingsforløb, for brystkræft (kirurgisk) Region Hovedstaden



- Lungekræft (kirurgisk): Region Sjælland har en målopfyldelse på 29% (59% i 1.kvartal 2023, 47% i 4. kvartal 2022, 47% i 3. kvartal 2022 og 42% i 2. kvartal 2022) (figur 2a, 2b). Der ses et fald på 30 procentpoint fra forrige kvartal (7 færre behandlingsforløb svarende til et fald på 14%³). Antallet af udredningsforløb i Region Sjælland er faldet fra 705 i 1.kvartal 2023 til 598 i 2. kvartal svarende til et fald på 15% (107 udredningsforløb)⁴.

Figur 2a: Målopfyldelse for lungekræft (kirurgisk) fordelt pr. region og på landsplan

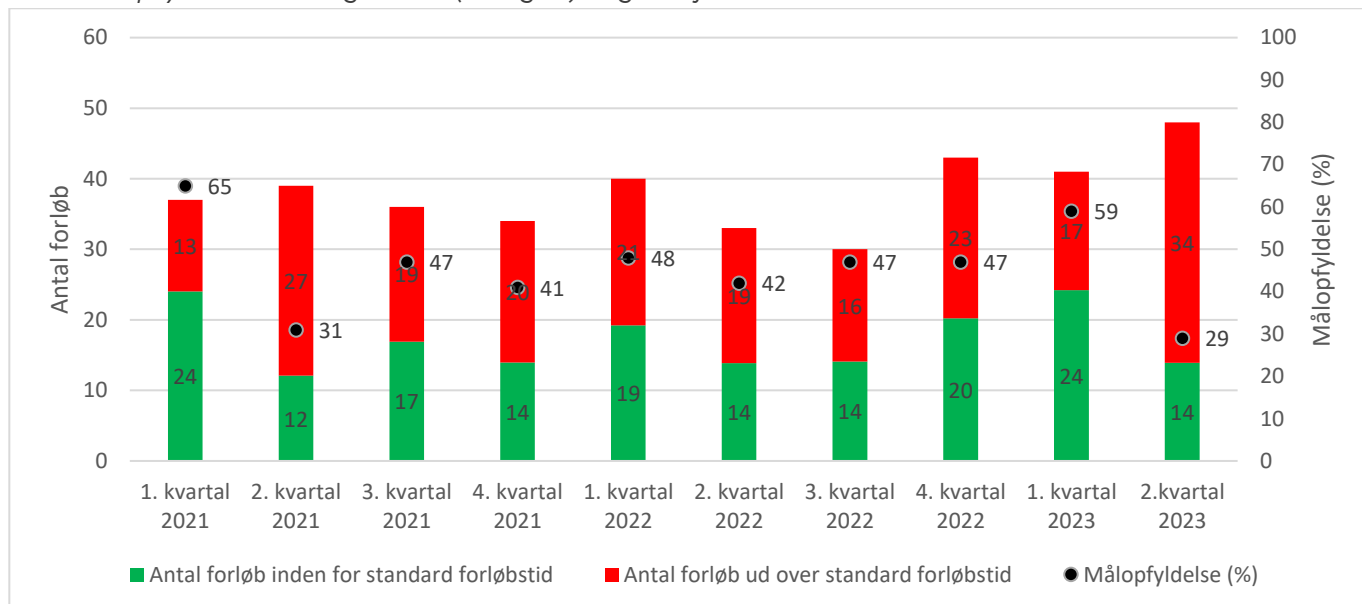


³ Tabel 1h, hhv. Monitorering af Kræftområdet 1 kvartal 2023 og Monitorering af Kræftområdet 2 kvartal 2023

⁴ Tabel 2.26, Monitorering af Kræftområdet 1 kvartal 2023 og Monitorering af Kræftområdet 2 kvartal 2023

Af figur 2b ses faldet i målopfyldelsen i Region Sjælland fra et niveau svingende ved 50% til senest kvartals målopfyldelse på 29% (landsgennemsnittet er 72%). Den region med højest målopfyldelse i 2.kvartal 2023 er Region Hovedstaden med 84% svarende til en forskel på 55 procentpoint til Region Sjælland (figur 2a).

Figur 2b: Målopfyldelse for lungekræft (kirurgisk) Region Sjælland



Urologi:

Cheflægegruppen for de urologiske afdelinger i Danmark fremsendte efter et møde ultimo maj 2023 problemstillinger og udfordringer med at sikre overholdelse af maksimale ventetider.

Vi har set på målopfyldelsen for de tre urologiske kræftformer (blære, nyre, prostata) og det er især blærekræft, der har lav målopfyldelse hhv. 69%, 54% og 46% for kirurgisk, medicinsk og strålebehandling på landsplan. Kræft i nyre og kræft i prostata ser rimeligt ud.

2. Baggrund

Hvert kvartal offentliggør Sundhedsdatastyrelsen forløbstider for alle pakkeforløb via eSundhed.dk. Monitorering af pakkeforløb for kræft er indtil videre opgjort for perioden 1. oktober 2012 (4. kvartal 2012) til og med 10. august 2023 med løbende tilføjelser til modellen. Dette notat beskriver primært forløb i 2. kvartal 2023 og er udarbejdet af Kræftens Bekæmpelse på baggrund af data fra Sundhedsdatastyrelsen.

Monitoreringen af pakkeforløb kigger på det samlede forløb fra "henvisning til pakkeforløb" til "initial behandling start". Initial behandling kan være kirurgi, medicinsk behandling eller strålebehandling. Forløbets samlede varighed skal ligge inden for den lægefagligt begrundede forløbstid, som angives i kalenderdage. Danske Regioner har fastsat en målsætning om, at 90% af forløbene skal gennemføres inden for den lægefaglige begrundede forløbstid.

Bemærk at de følgende tal angiver *forløb*. Den samme person kan således registreres flere gange inden for samme pakkeforløb, f.eks. i tilfælde af recidiv eller gentagen mistanke om kræft.

Fortolkning af data

Data for pakkeforløbene skal tolkes med forsigtighed. Der ses en forsinkelse i registreringerne af forløb, og det er således ikke alle forløb for 2. kvartal 2023, som er registreret, når data offentliggøres. Ligeledes er ikke alle forløb fra de foregående kvartaler registreret endnu. Det skyldes dels, at forløbene endnu ikke er registreret på afdelingerne, dels at forløbene endnu ikke har fået koden "initial behandling start".

Rapporten er opbygget som tidligere, og 2. kvartal 2023 er opgjort per 10. august maj 2023.

I notatet anvendes både stationære tal og dynamiske tal:

- Stationære tal angiver data på offentliggørelsestidspunktet (ekskl. efterregistrering).
- Dynamiske tal angiver data inkl. efterregistrering for tidligere kvartaler.

Erfaring med kvartalsrapporter viser, at mange forløb efterregistreres, og især de lange forløb registreres forsinket. Efterregistreringerne betyder ofte en væsentlig ændring i målopfyldelse for pakkeforløbene over tid, hvor målopfyldelsen falder i takt med, at flere forløb kommer med.

For forløbstiden er det starttidspunktet i data, der bestemmer, hvilket kvartal forløbet tilskrives. Tilsvarende gælder, at forløbet tilskrives den region, hvorfra "henvisning til pakkeforløb" er registreret.

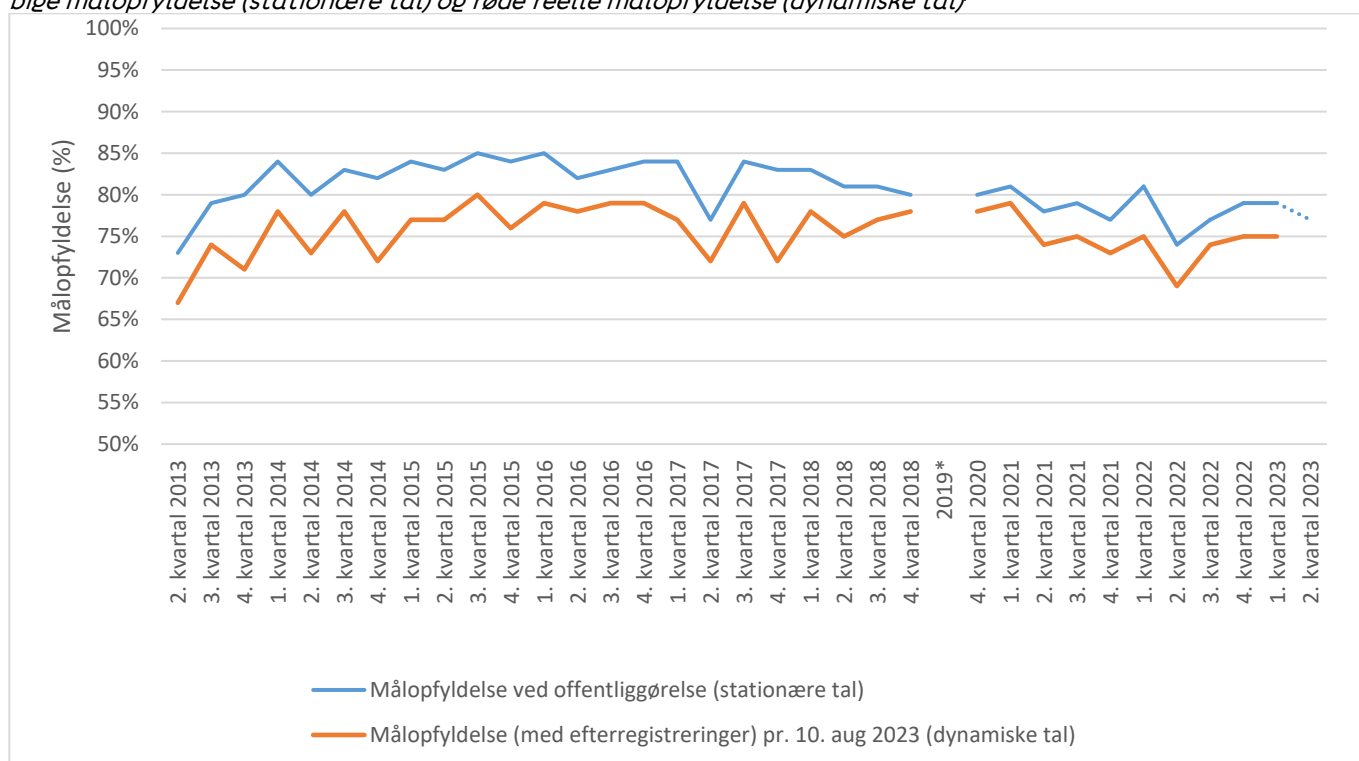
3. Organspecifikke pakkeforløb

3.1 Samlet målopfyldelse på landsplan

Ved offentliggørelsen af data for 2. kvartal 2023 er målopfyldelsen for alle pakkeforløb på landsplan på 77%⁵. Dette tal er baseret på de registreringer, der er til rådighed ved offentliggørelsen, men grundet efterregistreringen mangler der data for mange forløb. Det betyder, at det reelle tal for den samlede målopfyldelse formentlig nok nærmere er omkring 72%, idet efterregistreringer påvirker udviklingen i målopfyldelsen⁶.

Figur 1 viser, hvordan målopfyldelsen har ændret sig i kvartalerne afhængigt af, at der er kommet flere data ind via efterregistreringen. Tabellen viser målopfyldelsen ved første offentliggørelse og den aktuelle målopfyldelse. Der henvises til tabel 7 i appendiks for alle tallene.

Figur 1: Samlet målopfyldelse for pakkeforløb på kræftområdet – hele landet – sammenligning af de blå foreløbige målopfyldelse (stationære tal) og røde reelle målopfyldelse (dynamiske tal)⁷



*Databrud pga. omlægning til LPR3

Note: Den stiplede linje angiver de nyeste tal dvs. eksklusive efterregistreringer. Den samlede målopfyldelse for det seneste kvartal er således uden de forventede efterregistreringer.

⁵ Jf. Tabel 1c: Andel forløb (OF4*) gennemført inden for angivne standardforløbstider, uanset behandlingsform og organspecifik kræfttype, fordelt på region og hele landet. Tidligere offentliggjorte kvartaler baseres på stationære data.

⁶ En gennemsnitlig forskel mellem stationære og dynamiske data 2015-18 viste sig at være ca. 6 procentpoint.

⁷ Jf. Tabel 1c+ 1d: (se tabel 1c ovenfor). Tabel 1d: Andel forløb (OF4*) gennemført inden for angivne standardforløbstider, uanset behandlingsform og organspecifik kræfttype, fordelt på region og hele landet. Tidligere offentliggjorte kvartaler baseres på dynamiske data.

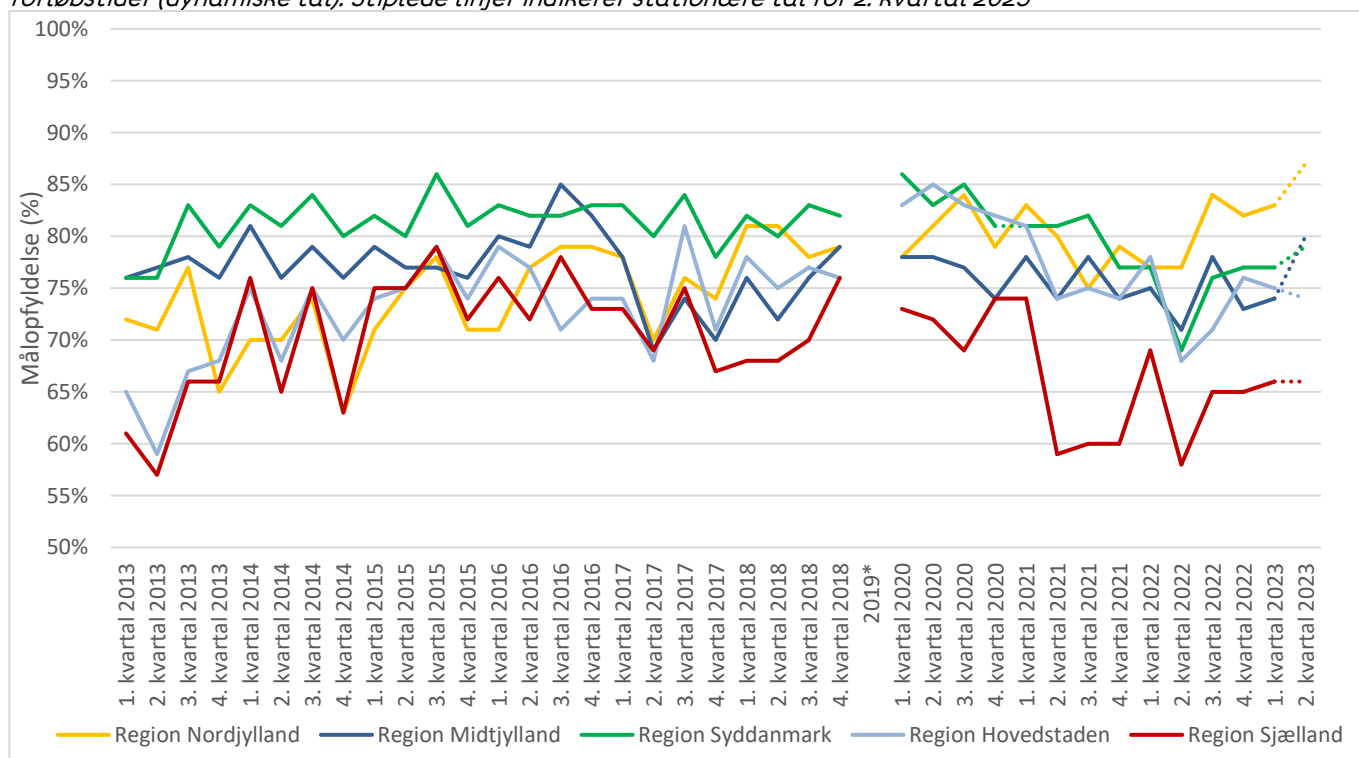
3.2 Samlet målopfyldelse på regionsniveau

Figur 2 viser andelen af pakkeforløb, der gennemføres inden for den lægefagligt begrundende forløbstid for hver region. Der anvendes dynamiske tal i denne opgørelse, som er opgjort 10. august 2023. Bemærk at tallene for 2. kvartal 2023 er data fra offentliggørelsestidspunktet.

Tal fra 2. kvartal 2023 viser, at Region Sjælland har laveste målopfyldelse (66%), og Region Nordjylland har højeste (87%). Der er dermed 21 procentpointsforskel mellem regionen med højest og lavest målopfyldelse.

Der henvises til tabel 8 i appendiks for alle tallene.

Figur 2: Regional målopfyldelse – reel andel af forløb der gennemføres inden for den lægefagligt begrundede forløbstider (dynamiske tal). Stiplede linjer indikerer stationære tal for 2. kvartal 2023[§]



*Databrud pga. omlægning til LPR3

Note: De stiplede linjer angiver de nyeste tal dvs. eksklusive efterregistreringer. Den samlede målopfyldelse for det seneste kvartal er således uden de forventede efterregistreringer.

[§] Jf. tabel 1d (Andel forløb (OF4*)) gennemført inden for angivne standardforløbstider, uanset behandlingsform og organspecifik kræfttype, fordelt på region og hele landet. Tidligere offentliggjorte kvartaler baseres på dynamiske data.

2.3 Samlet forløbstid for brystkræft (kirurgi)

Figur 3 viser andelen af forløb fra 1. kvartal 2021 til 2. kvartal 2023, som er gennemført inden for den lægefagligt begrundede forløbstid på brystkræft i Danmark. Opgørelsen er lavet med stationære tal og illustrerer trenden i data, idet der kun foreligger stationære tal for 2. kvartal 2023.

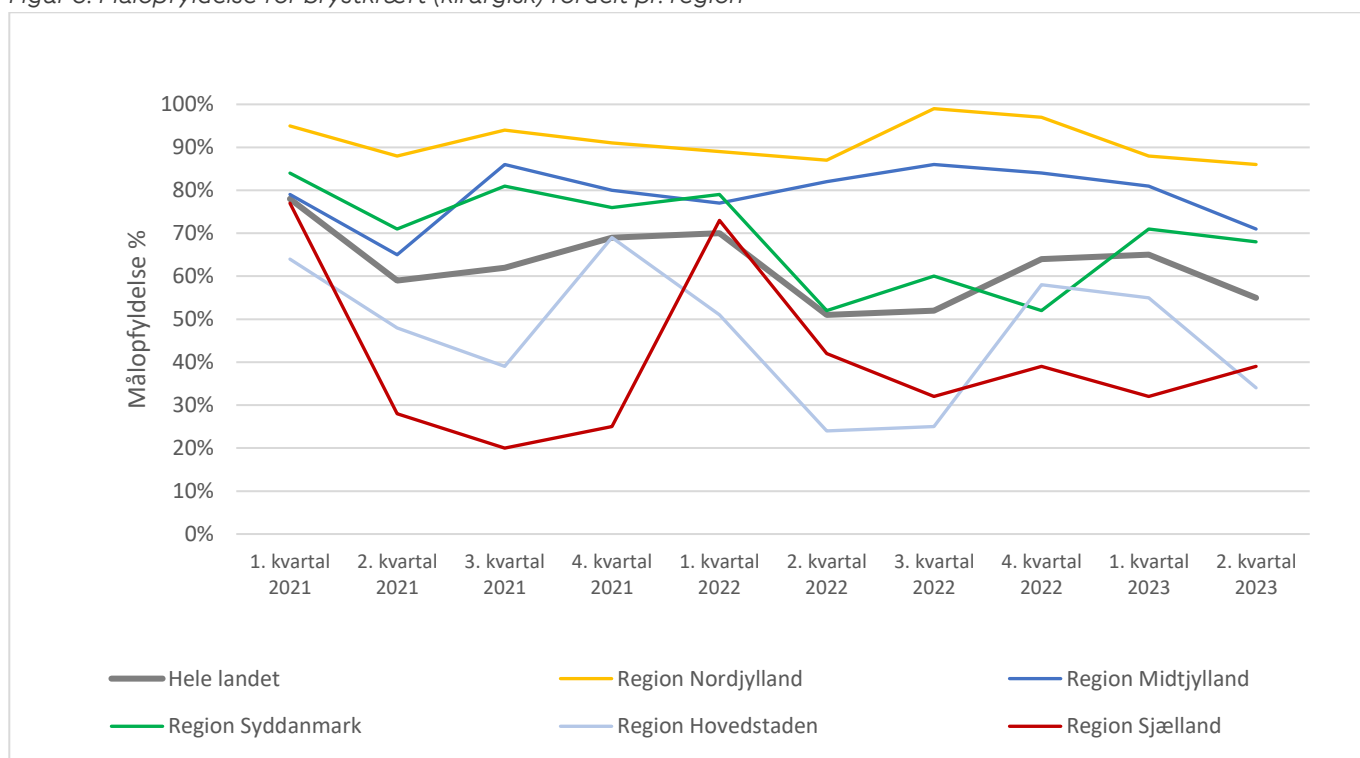
Det er vigtigt at bemærke, at der fortsat vil komme efterregistreringer af forløb i de pågældende kvartaler. De påvirker målopfyldelsen, da der mangler at blive registreret forløb.

Region Hovedstaden har en målopfyldelse på 34% i 2. kvartal 2023 (55% i 1.kvartal 2023, 58% i 4. kvartal 2022, 25% i 3. kvartal 2022 og 24% i 2. kvartal 2022). Der ses et fald på 21 procentpoint fra forrige kvartal (52 færre behandlingsforløb svarende til et fald på 12%). Antallet af udredningsforløb i Region Hovedstaden er faldet fra 3.199 i 1.kvartal 2023 til 2.753 svarende til en fald på 16% i Region Hovedstaden (446 udredningsforløb).

I Region Sjælland er målopfyldelsen steget med 7 procentpoint fra 32% i 1. kvartal 2023 til 39% i 2. kvartal med 37% flere forløb (39 forløb). Antallet af udredningsforløb steg med 233 forløb svarende til en stigning på 32%.

Tal fra 2. kvartal 2023 viser, at Region Hovedstaden har laveste målopfyldelse (34%) og Region Nordjylland har højeste målopfyldelse (86%). Der er dermed 52 procentpoints forskel mellem regionen med lavest og højest målopfyldelse. Landsresultatet er 55%.

Figur 3: Målopfyldelse for brystkræft (kirurgisk) fordelt pr. region⁹



⁹ Jf. Tabel 1h Oversigtstabel for andel forløb (OF4) gennemført inden for standardforløbstid for kræfttyper med angivet standardforløbstid for behandlingsform, fordelt på pakkeforløbsnummer og behandlingsform, region og hele landet. Data svarer til angivne værdier i tabellerne 2.1ff.

3.3 Forløb med høj og lav målopfyldelse

Tabel 1 viser andelen af forløb, som gennemføres inden for den lægefagligt begrundende forløbstid for kræftsygdomme med den bedste målopfyldelse opgjort pr. region.

Tabel 1: Oversigt over behandlingsforløb med 100% målopfyldelse pr. kræfttype og behandlingsform, hele landet – stationære data, jf. kvartalsrapport 2. kvartal 2023¹⁰

Målopfyldelse	Antal forløb	Pakkeforløb	Behandling	Region	Lægefaglig begrundet forløbstid
100%	151	Modermærkekræft i hud	Kirurgi	Region Nordjylland	31 dage
100%	14	Primær leverkræft	Kirurgi	Region Midtjylland	47 dage
100%	16	Prostatakræft	Nervebesparende kirurgi	Region Midtjylland	82 dage

Tabel 2 viser andelen af forløb, som gennemføres inden for den lægefagligt begrundende forløbstid for kræftsygdomme med målopfyldelse under 50% opgjort pr. region.

Tabel 2: Målopfyldelse "Forløb under 50% målopfyldelse" pr. kræfttype og behandlingsform – stationære data, jf. kvartalsrapport 2. kvartal 2023

Målopfyldelse	Antal forløb	Pakkeforløb	Region	Lægefaglig begrundet forløbstid	Lands-gennemsnit	Bedste region (%)
29%	48	Lungekræft (kirurgi)	Region Sjælland	44 dage	72%	Region Hovedstaden (84%)
34%	354	Brystkræft (kirurgi)	Region Hovedstaden	27 dage	55%	Region Nordjylland (86%)
45%	20	Kræft i blæren (medicin)	Region Midtjylland	48 dage	54%	Region Syddanmark (50%)
46%	41	Lungekræft (strålebehandling)	Region Sjælland	45 dage	73%	Region Hovedstaden (82%)
50%	16	Livmoderhalskræft (kirurgi)	Region Hovedstaden	28 dage	58%	Region Midtjylland (64%)
50%	12	Hoved- og halskræft (medicin)	Region Hovedstaden	32 dage	43%	Region Hovedstaden (50%)
50%	12	Kræft i blæren (kirurgi)	Region Syddanmark	53 dage	69%	Region Sjælland (85%)
50%	14	Kræft i blæren (medicin)	Region Syddanmark	48 dage	54%	Region Syddanmark (50%)

¹⁰ Jf. tabel 1h Oversigtstabel for andel forløb (OF4) gennemført inden for standardforløbstid for kræfttyper med angivet standardforløbstid for behandlingsform, fordelt på pakkeforløbsnummer og behandlingsform, region og hele landet.

3.4 Forløb fordelt på behandlingsform på landsplan og regionsniveau

I tabel 3-5 illustreres andel forløb, som gennemføres inden for de fagligt begrundende forløbstider fordelt på de tre behandlingsformer – kirurgisk-, medicinsk- og strålebehandling. Data opgøres for alle regioner for 2. kvartal 2023. Såfremt der er 10 eller færre registrerede forløb, vil beregningerne for andel forløb ikke fremgå af opgørelserne.

Tabel 3: Kirurgisk behandling. Opgørelse over andel forløb gennemført inden for de fagligt begrundede forløbstider pr. region for 2. kvartal 2023¹¹

Kirurgisk behandling		Hele landet	Region Nordjylland	Region Midtjylland	Region Syddanmark	Region Hovedstaden	Region Sjælland
B01 Brystkræft	27 dage	55%	86%	71%	68%	34%	39%
B01 Brystkræft (m. plastikkir. assistance)	34 dage	68%	-	80%	82%	-	-
B02 Hoved- halskræft	28 dage	85%	94%	82%	94%	87%	70%
B07 Kræft i bugspytkirtlen	43 dage	86%	-	94%	-	86%	-
B08 Kræft i galdegang	43 dage	78%	-	-	-	64%	-
B09 Kræft i spiserøret/mave- venden/mavesækken	43 dage	77%	-	-	-	-	-
B10 Primær leverkræft	47 dage	89%	-	100%	-	73%	-
B12 Kræft i tyk- endetarm	37 dage	84%	84%	86%	87%	85%	76%
B14 Kræft i blæren	53 dage	69%	-	77%	50%	54%	85%
B15 Kræft i nyre	45 dage	79%	77%	76%	74%	93%	67%
B16 Kræft i prostata	50 dage	73%	-	68%	67%	-	82%
B17 Kræft i penis	37 dage	60%	-	-	-	-	-
B19 Kræft i ydre kvindelige kønsorganer (vulva)	36 dage	81%	-	67%	-	94%	-
B20 Livmoderkræft	29 dage	73%	89%	55%	77%	83%	69%
B21 Kræft i æggestok	24 dage	87%	93%	79%	97%	89%	85%
B22 Livmoderhalskræft	28 dage	58%	-	64%	-	50%	-
B25 Modermærkekræft i hud	31 dage	93%	100%	94%	89%	91%	87%
B26 Lungekræft	44 dage	72%	65%	83%	81%	84%	29%
B27 Sarkom i knogle	35-47 dag	-	-	-	-	-	-
B29 Sarkom i bløddel	35-47 dag	76%	-	74%	-	79%	-
B32 Kræft i nyrebækken eller urinleder	44 dage	68%	-	-	-	-	-

Note: Hjernekræft opgøres ikke længere

Note: Felter markeret med streg angiver ingen eller for få forløb til registrering

¹¹ Jf. Tabel 1h Oversigtstabel for andel forløb (OF4) gennemført inden for standardforløbstid for kræfttyper med angivet standardforløbstid for behandlingsform, fordelt på pakkeforløbsnummer og behandlingsform, region og hele landet.

Tabel 4. Medicinsk behandling. Opgørelse over andel forløb gennemført inden for de fagligt begrundede forløbstider for 2. kvartal 2023¹²

Medicinsk behandling		Hele landet	Region Nordjylland	Region Midtjylland	Region Syddanmark	Region Hovedstaden	Region Sjælland
B02 Hoved- og halskræft	32 dage	43%	-	-	-	50%	-
B03 Lymfeknudekræft og kronisk lymfatisk leukæmi	31 dage	89%	81%	82%	89%	94%	95%
B04 Myelomatose (medicinsk)	17 dage	94%	91%	94%	89%	95%	-
B05 Akut leukæmi/fremskreden myelodysplastisk syndrom	12 dage	63%	-	59%	56%	70%	-
B07 Kræft i bugspytkirtlen	44 dage	82%	-	95%	87%	76%	-
B08 Kræft i galdegang	44 dage	83%	-	-	-	-	-
B09 Kræft i spiserør/mave-mund/mavesæk	51 dage	65%	79%	73%	62%	62%	54%
B10 Primær leverkræft	48-52 dage	81%	-	-	-	-	-
B12 Kræft i tyk- og endetarm	37 dage	72%	77%	90%	75%	67%	67%
B14 Kræft i blæren	48 dage	54%	-	45%	50%	-	-
B15 Kræft i nyre	45 dage	89%	-	-	-	-	-
B21 Kræft i æggestok	30 dage	68%	-	-	56%	79%	73%
B22 Livmoderhalskræft	31 dage	77%	-	-	-	-	-
B26 Lungekræft	41 dage	85%	90%	88%	90%	85%	71%
B33 Lungehindekræft	41 dage	65%	-	-	-	-	-

Note: Felter markeret med streg angiver ingen eller for få forløb til registrering

Tabel 5. Strålebehandling. Opgørelse over andel forløb gennemført inden for de fagligt begrundede forløbstider for 2. kvartal 2023¹³

		Hele landet	Region Nordjylland	Region Midtjylland	Region Syddanmark	Region Hovedstaden	Region Sjælland
B02 Hoved- og halskræft	32 dage	64%	88%	52%	76%	61%	53%
B02 Hoved- og halskræft (partikelterapi)	39 dage	75%	-	-	-	-	-
B03 Lymfeknudekræft og kronisk lymfatisk leukæmi	43 dage	77%	-	-	-	83%	-
B12 Kræft i tyk- og endetarm	41 dage	70%	-	58%	71%	88%	53%
B14 Kræft i blæren	52 dage	46%	-	-	-	-	-
B16 Kræft i prostata	55 dage	68%	-	-	-	-	-
B22 Livmoderhalskræft	35 dage	69%	-	-	-	76%	-
B23 Kræft i hjernen	51 dage	92%	-	-	-	97%	-
B26 Lungekræft	45 dage	73%	74%	81%	71%	82%	46%
B31 Analkræft	35 dage	77%	-	73%	-	79%	-

Note: Felter markeret med streg angiver ingen eller for få forløb til registrering

¹² Jf. Tabel 1h Oversigtstabel for andel forløb (OF4) gennemført inden for standardforløbstid for kræfttyper med angivet standardforløbstid for behandlingsform, fordelt på pakkeforløbsnummer og behandlingsform, region og hele landet.

¹³ Jf. Tabel 1h Oversigtstabel for andel forløb (OF4) gennemført inden for standardforløbstid for kræfttyper med angivet standardforløbstid for behandlingsform, fordelt på pakkeforløbsnummer og behandlingsform, region og hele landet.

4. Diagnostisk pakkeforløb

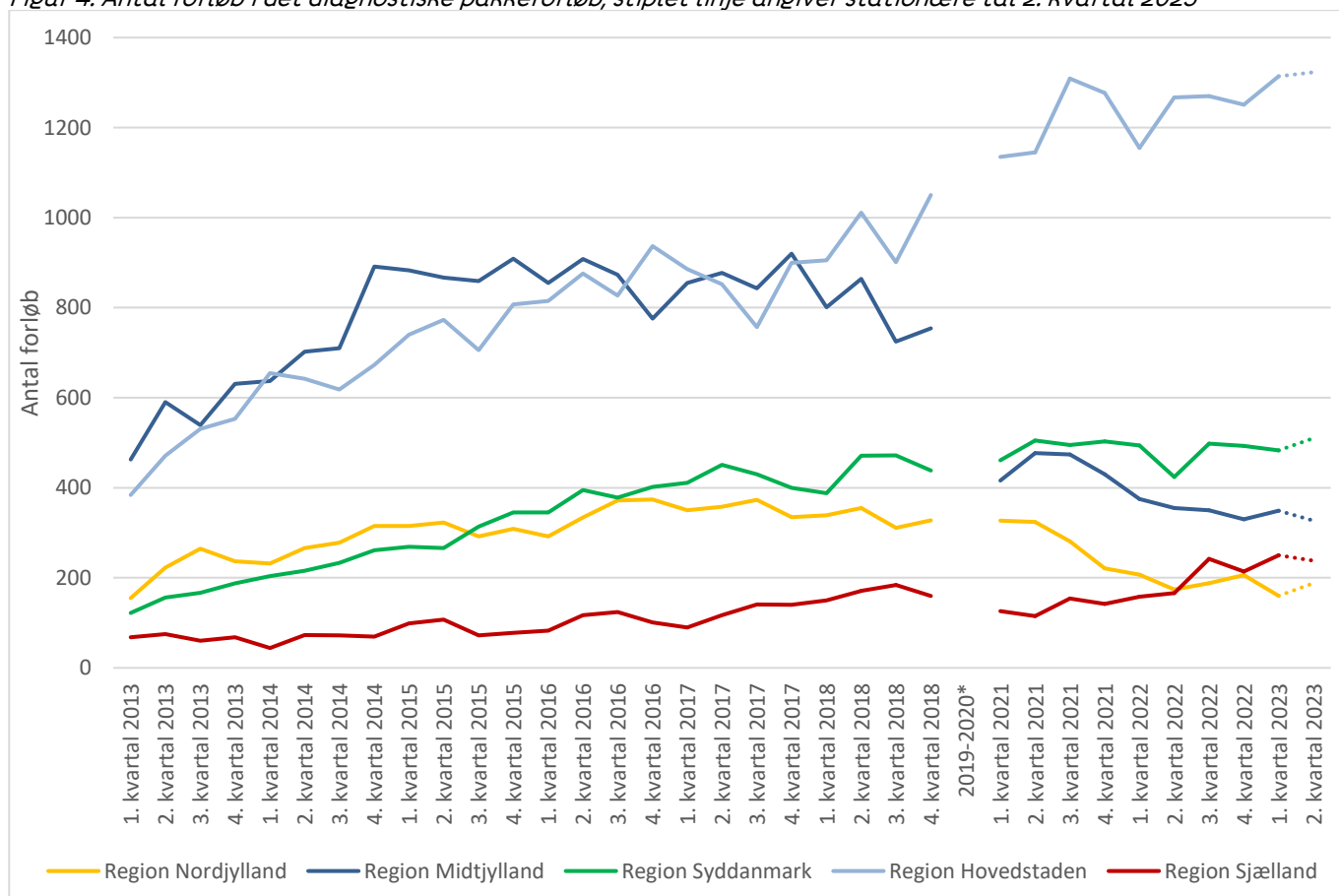
Dette afsnit indeholder data vedr. monitorering af det diagnostiske pakkeforløb, som er for patienter med uspecifikke symptomer på alvorlig sygdom, der kunne være kræft.

I det diagnostiske pakkeforløb for kræft angives en *samlet forløbstid* fra 'henvielse til pakkeforløb start' til 'pakkeforløb slut, klinisk beslutning'. Udviklingen i antallet af udredningsforløb er vist i nedenstående figur 4.

Sundhedsstyrelsen estimerer et årligt behov på 20.000 udredningsforløb i det diagnostiske pakkeforløb. Der er stor variation i antallet af forløb mellem de enkelte regioner.

Regionalt varierer antal diagnostiske pakkeforløb fra 188 forløb i Region Nordjylland til 1323 forløb i Region Hovedstaden i 2.kvartal 2023. Der er således 1.135 forløb til forskel mellem regionen med færrest og flest diagnostiske pakkeforløb. Ser man på antallet korrigeret for befolkningstal foretages der lidt over dobbelt så mange diagnostiske pakkeforløb i Region Hovedstaden (69,7 forløb pr. 100.000 borgere) som i Region Nordjylland (31,6 forløb pr. 100.000 borgere).

Figur 4: Antal forløb i det diagnostiske pakkeforløb, stiplede linjer angiver stationære tal 2. kvartal 2023¹⁴

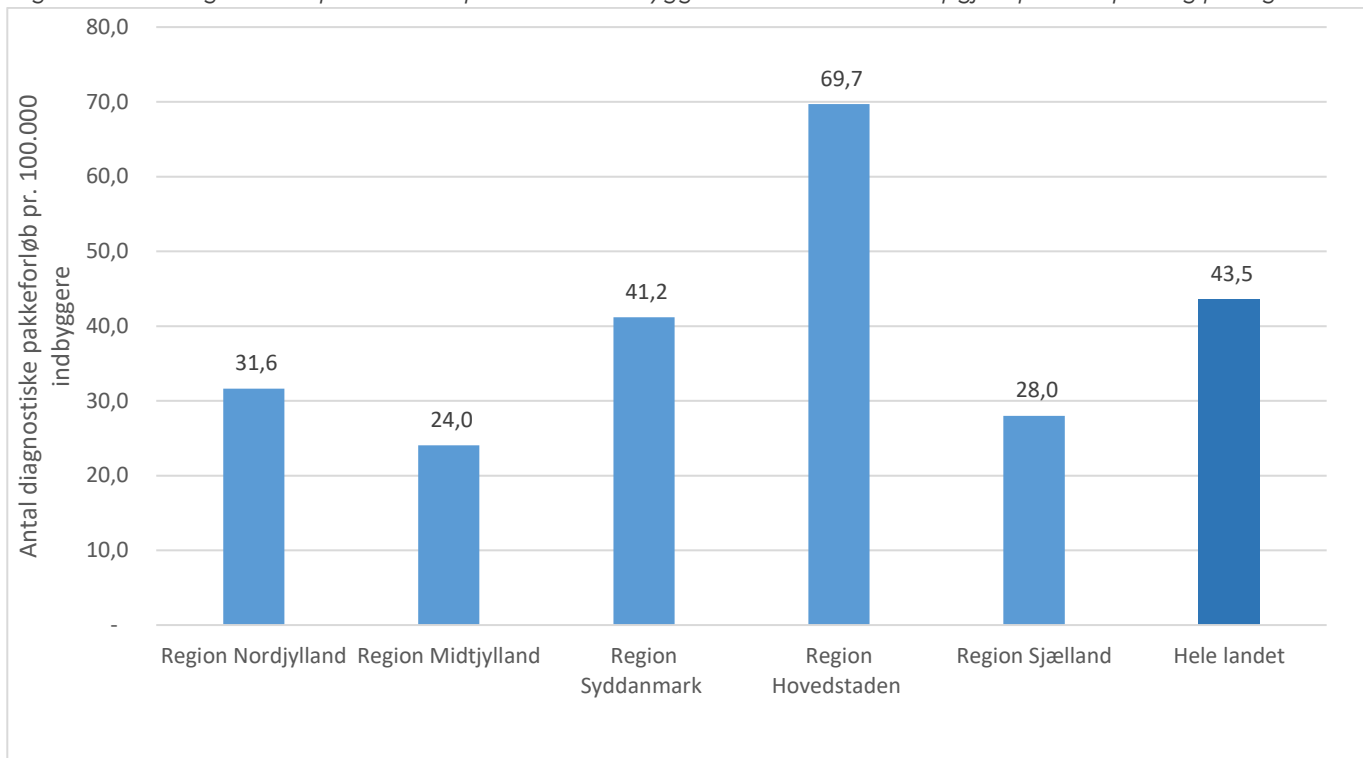


*Datamangel pga. omlægning til LPR3

¹⁴ Tabel 4 Andel og antal forløb for diagnostisk pakkeforløb (DF3) gennemført inden for angivne standardforløbstid i sygehusregi, fordelt på region og hele landet

Region Midtjylland er over tid gået fra at have flest diagnostiske pakkeforløb pr. 100.000 indbyggere og til nu at have færrest pr. 100.000 indbyggere (figur 5). Antalsmæssigt er der fra perioden før 2018 til perioden efter 2018 sket næsten en halvering af diagnostiske pakkeforløb i Region Midtjylland. Årsagen er ukendt.

Figur 5: Antal diagnostiske pakkeforløb pr. 100.000 indbyggere i 2. kvartal 2023 opgjort på landsplan og pr. region

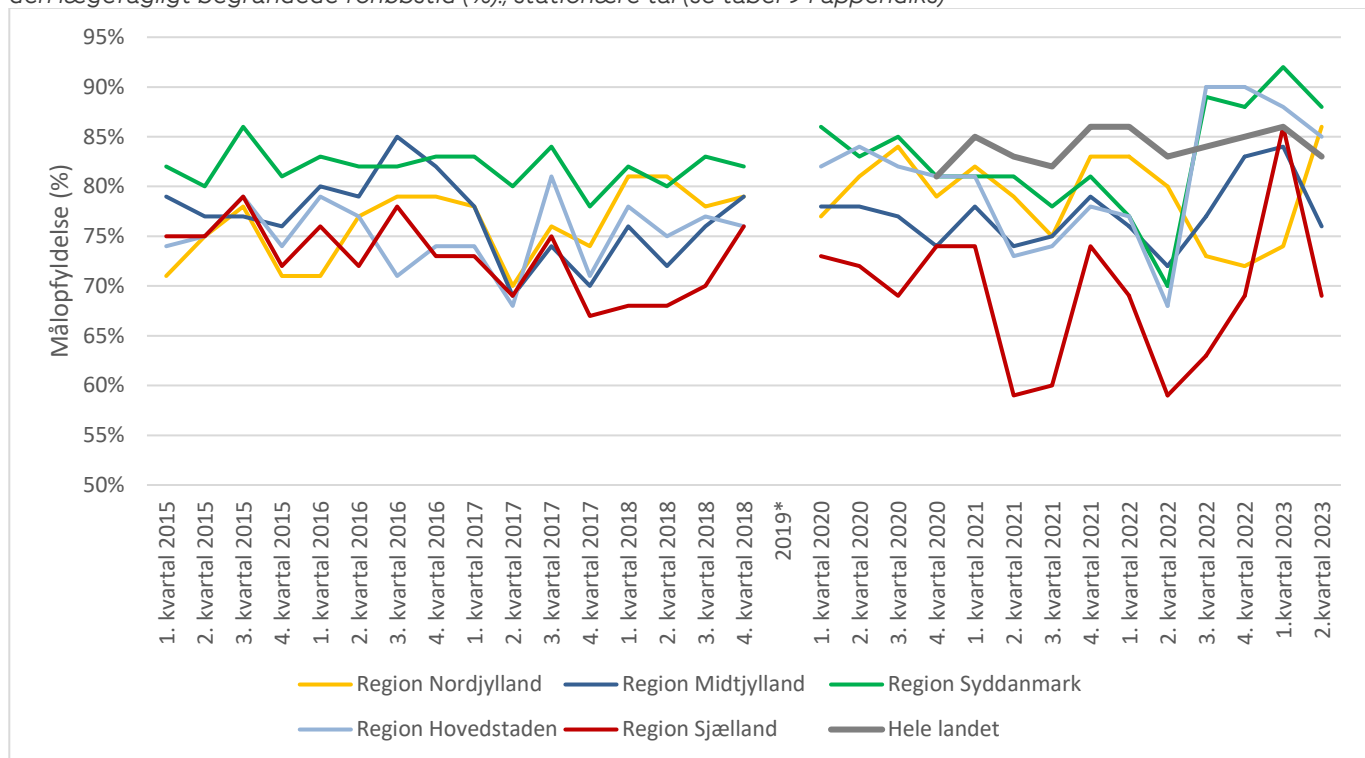


Tabel 6: Antal diagnostiske pakkeforløb pr. 100.000 indbyggere (2. kvartal 2023)¹⁰

	Antal borgere*	Antal diagnostiske pakkeforløb 2. kvartal 2023	Antal diagnostiske pakkeforløb pr. 100.000 indbyggere i 2. kvartal 2023
Region Nordjylland	594.426	188	31,6
Region Midtjylland	1.360.054	327	24,0
Region Syddanmark	1.238.252	510	41,2
Region Hovedstaden	1.898.426	1.323	69,7
Region Sjælland	850.230	238	28,0
Hele landet	5.941.388	2.586	43,5

*Jf. Statistikbanken (2. kvartal 2023)

Figur 6: Regional og national målopfyldelse diagnostisk pakkeforløb – andelen af forløb der gennemføres inden for den lægefagligt begrundede forløbstid (%), stationære tal (se tabel 9 i appendiks)



*Datamangel pga. omlægning til LPR3

5. Appendiks

6.1 Organspecifikke pakkeforløb

Tabel 7: Antal forløb, samlet forløbstid, hele landet, 2. kvartal 2023 (udbygning af figur 1)

	Målopfyldelse ved offentliggørelse (stationære tal)		Målopfyldelse ved offentliggørelse (dynamiske tal)	
	Antal forløb ved offentliggørelse	Andel forløb inden for standard forløbstid (%)	Antal forløb	Andel forløb inden for standard forløbstid (%)
1. kvartal 2015	4.670	84 %	6.320	77 %
2. kvartal 2015	4.353	83 %	5.899	77 %
3. kvartal 2015	4.469	85 %	5.733	80 %
4. kvartal 2015	4.779	84 %	6.958	76 %
1. kvartal 2016	4.640	85 %	5.978	79 %
2. kvartal 2016	5.067	82 %	6.023	78 %
3. kvartal 2016	4.297	83 %	5.312	79 %
4. kvartal 2016	4.337	84 %	5.503	79 %
1. kvartal 2017	4.207	84 %	6.103	77 %
2. kvartal 2017	4.002	77 %	5.837	72 %
3. kvartal 2017	4.601	84 %	5.883	79 %
4. kvartal 2017	5.153	83 %	8.022	72 %
1. kvartal 2018	4.600	83%	5.851	78 %
2. kvartal 2018	5.122	81%	6.486	75 %
3. kvartal 2018	5.073	81%	5.860	77 %
4. kvartal 2018	5.507	80%	5.922	78 %
2019*	-	-	-	-
1. kvartal 2020**	-	-	6.377	80%
2. kvartal 2020**	-	-	5.927	80%
3. kvartal 2020**	-	-	6.330	80%
4. kvartal 2020***	6.276	80%	6.418	78%
1. kvartal 2021****	6.336	81%	6.494	79%
2. kvartal 2021	6.058	78%	6.720	74%
3. kvartal 2021	5.895	79%	6.462	75%
4. kvartal 2021	6.182	77%	6.660	73%
1. kvartal 2022	5.803	81%	6.598	75%
2. kvartal 2022	5.775	74%	6.752	69%
3. kvartal 2022	6.044	77%	6.626	74%
4. kvartal 2022	6.391	79%	6.829	75%
1. kvartal 2023	6.469	79%	7.065	75%
2.kvartal 2023	6.562	77%	6.562	77%

*Datamangel pga. omlægning til LPR3

**Det er ikke muligt at opgøre tal for 2019 for nuværende. Tal for 1. – 3. kvartal 2020 angives ikke – de er ikke mulige at opgøre svarende til stationære tal for tidligere offentliggjorte kvartaler, hvorfor det ikke er muligt at sammenligne med øvrige kvartaler.

***Data opgjort på baggrund af LPR3 10. marts 2021

****Data opgjort på baggrund af LPR3 10. juni 2021

Note: Tabel 7 angiver stationære tal (ekskl. efterregistrering) og dynamiske tal (inkl. efterregistrering) for tidligere kvartaler (Sundhedsdatastyrelsens kvartalsopgørelser: stationære tal i tabel 1c og dynamiske tal i tabel 1d). Det betyder at stationære tal IKKE opdateres fraset seneste, mens dynamiske tal justeres fra og med 1.kvt.2020.

Tabel 8: Regional målopfyldelse – antal og andel af forløb, der gennemføres inden for den lægefagligt begrundede forløbstid (dynamiske tal bortset fra 2. kvartal 2023)

	Region Nordjylland		Region Midtjylland		Region Syddanmark		Region Hovedstaden		Region Sjælland	
	Andel (%)	Antal	Andel (%)	Antal	Andel (%)	Antal	Andel (%)	Antal	Andel (%)	Antal
1. kvartal 2015	71%	728	79%	1.477	82%	1.480	74%	1.773	75%	862
2. kvartal 2015	75%	699	77%	1.349	80%	1.383	75%	1.662	75%	803
3. kvartal 2015	78%	711	77%	1.233	86%	1.353	79%	1.565	79%	868
4. kvartal 2015	71%	851	76%	1.662	81%	1.546	74%	1.899	72%	998
1. kvartal 2016	71%	740	80%	1.319	83%	1.383	79%	1.617	76%	919
2. kvartal 2016	77%	732	79%	1.319	82%	1.594	77%	1.450	72%	928
3. kvartal 2016	79%	704	85%	1.247	82%	1.401	71%	1.208	78%	752
4. kvartal 2016	79%	749	82%	1.338	83%	1.460	74%	1.120	73%	836
1. kvartal 2017	78%	786	78%	1.343	83%	1.536	74%	1.501	73%	937
2. kvartal 2017	70%	707	69%	1.312	80%	1.492	68%	1.509	69%	817
3. kvartal 2017	76%	743	74%	1.320	84%	1.391	81%	1.613	75%	816
4. kvartal 2017	74%	919	70%	1.795	78%	1.962	71%	2.396	67%	950
1. kvartal 2018	81%	714	76%	1.221	82%	1.490	78%	1.710	68%	716
2. kvartal 2018	81%	797	72%	1.324	80%	1.603	75%	1.913	68%	849
3. kvartal 2018	78%	742	76%	1.209	83%	1.370	77%	1.714	70%	825
4. kvartal 2018	79%	681	79%	1.120	82%	1.500	76%	1.750	76%	871
2019*	-	-	-	-	-	-	-	-	-	-
1. kvartal 2020	78%	810	78%	1.409	86%	1.387	83%	1.889	72%	882
2. kvartal 2020	81%	734	77%	1.247	82%	1.338	85%	1.764	72%	844
3. kvartal 2020	84%	802	77%	1.425	84%	1.346	82%	1.840	69%	917
4. kvartal 2020	79%	828	74%	1.389	81%	1.318	82%	1.934	74%	949
1. kvartal 2021	83%	826	78%	1.428	80%	1.422	81%	1.917	74%	901
2. kvartal 2021	79%	948	74%	1.469	81%	1.411	74%	1.877	59%	1.015
3. kvartal 2021	75%	858	78%	1.457	81%	1.390	74%	1.797	60%	960
4. kvartal 2021	79%	887	74%	1.499	77%	1.389	74%	1.923	60%	962
1. kvartal 2022	77%	859	76%	1.457	76%	1.377	77%	1.934	69%	971
2. kvartal 2022	77%	866	71%	1.559	69%	1.390	68%	1.944	58%	993
3. kvartal 2022	84%	820	78%	1.524	76%	1.332	71%	2.000	65%	950
4. kvartal 2022	82%	822	73%	1.575	77%	1.395	76%	2.098	65%	939
1. kvartal 2023	83%	824	74%	1.566	77%	1.465	75%	2.235	66%	975
2. kvartal 2023	87%	781	80%	1.491	79%	1.316	74%	2.033	66%	941

*Datamangel pga. omlægning til LPR3

Note: Tabel 8 angiver dynamiske tal, dvs. inkl. efterregistrering for tidligere kvartaler og stationære tal seneste kvartalsrapport (Sundhedsdatastyrelsen: Kvartalsopgørelser: tabel 1d).

6.2 Diagnostisk pakkeforløb

Tabel 9: Antal forløb i det diagnostiske pakkeforløb fordelt på regioner og kvartal, 2. kvartal 2023.

	Region Nordjylland	Region Midtjylland	Region Syddanmark	Region Hovedstaden	Region Sjælland	Hele landet
1. kvartal 2013	155	463	122	384	68	1.192
2. kvartal 2013	223	590	156	471	75	1.515
3. kvartal 2013	265	539	167	531	60	1.562
4. kvartal 2013	237	631	188	553	68	1.677
1. kvartal 2014	232	637	204	655	44	1.772
2. kvartal 2014	266	702	216	642	73	1.899
3. kvartal 2014	278	710	233	618	72	1.911
4. kvartal 2014	315	891	261	673	69	2.209
1. kvartal 2015	315	883	269	740	99	2.306
2. kvartal 2015	323	867	266	773	107	2.336
3. kvartal 2015	292	859	314	706	72	2.243
4. kvartal 2015	309	909	345	807	78	2.448
1. kvartal 2016	292	855	345	815	83	2.390
2. kvartal 2016	334	908	395	876	117	2.630
3. kvartal 2016	372	873	378	827	124	2.574
4. kvartal 2016	374	776	402	937	101	2.590
1. kvartal 2017	350	855	411	886	90	2.592
2. kvartal 2017	358	877	451	864	117	2.667
3. kvartal 2017	373	843	430	762	141	2.549
4. kvartal 2017	335	920	400	905	139	2.699
1. kvartal 2018	343	805	389	912	149	2.598
2. kvartal 2018	368	869	472	1.023	170	2.902
3. kvartal 2018	317	742	479	919	188	2.645
4. kvartal 2018	328	754	438	1.040	160	2.720
2019*	-	-	-	-	-	-
1. kvartal 2021	327	416	461	1.135	126	2.465
2. kvartal 2021	324	477	505	1.145	115	2.566
3. kvartal 2021	281	474	495	1.309	154	2.713
4. kvartal 2021	221	430	503	1.277	142	2.573
1. kvartal 2022	207	375	494	1.155	158	2.389
2. kvartal 2022	174	355	424	1.267	166	2.386
3. kvartal 2022	188	350	498	1.270	242	2.548
4. kvartal 2022	206	330	493	1.251	214	2.494
1. kvartal 2023	160	349	483	1.314	250	2.556
2. kvartal 2023	188	327	510	1.323	238	2.586
I alt	9.630	22.641	12.597	30.765	4.269	79.902

*Datamangel pga. omlægning til LPR3

Note: Tabel 9 angiver antal forløb for diagnostisk pakkeforløb gennemført inden for angivne standardforløbstid i sygehusregi, fordelt på region og hele landet (Sundhedsdatastyrelsen: Kvartalsopgørelser: tabel 4).