

Monitorering af pakkeforløb for kræft

Årsrapport 2021

Udvalgte resultater og opgørelser fra Sundhedsdatastyrelsens årsopgørelse for monitorering på kræftområdet

Kræftens Bekæmpelse, Patientstøtte & Frivilligindsats, 21. juni 2022

Ved spørgsmål eller kommentarer kontakt:

Specialkonsulent, Søren Worsøe Laursen, tlf. 35 12 76 53, e-mail swl@cancer.dk

Sundhedsfaglig konsulent, Lotte Linnemann Rønfeldt, tlf. 35 25 74 11, e-mail lotterf@cancer.dk



Indhold

1. Sammenfatning af nøgletal kræftpakkeforløb fra årsrapport 2021.....	3
2. Baggrund.....	9
3. Organspecifikke pakkeforløb.....	10
4.1 Samlet målopfyldelse på nationalt niveau	12
4.2 Samlet målopfyldelse på regionsniveau	13
4.3 Samlet forløbstid for 10 store kræftformer	14
4.4 Regional variation for 10 behandlingsforløb	15
4. Det diagnostiske pakkeforløb	16
5.1 Samlet målopfyldelse på nationalt niveau	16
5.2 Samlet målopfyldelse på regionalt niveau.....	17
5.3 Diagnostisk pakkeforløb på populationsniveau.....	18
5. Appendiks	19
6.1 Organspecifikke pakkeforløb	19
6.2 Det diagnostiske pakkeforløb.....	21
6. Bilag.....	23

1. Sammenfatning af nøgletal kræftpakkeforløb fra årsrapport 2021

Aktivitet

- Udredningsforløb antal 156.123 (2020 145.295) **10.824** flere forløb (ca. 7,4%) (1f)
- Behandlingsforløb antal 26.279 (2020 25.126) **1.153** flere (ca. 4,6%) (1h.1)

Det, der driver udviklingen ift. flere udrednings- og behandlingsforløb, fremgår af tabel A, som viser de fem forløb med størst numerisk ændring.

Tabel A: Aktivitet for udvalgte kræfttyper - ændringer i antal udredningsforløb og behandlingsforløb 2021 i forhold til 2020

	Ændring antal udredningsforløb	Ændring i %	Ændring i antal primære behandlingsforløb (kirurgi)	Ændring i %
Kræft i tyk- og endetarm	4.194	13%	144	5%
Kræft i spiserør	1.494	19%	10	9%
Brystkræft	1.414	6%	37	1%
Modermærkekræft	1.079	14%	375	11%
Lungekræft	405	3%	107	9%

Pointer vedrørende målopfyldelse:

Den samlede målopfyldelse var i 2021 76% på landsplan, hvilket var et fald på 5 procentpoint fra 81% i 2020 – bemærk dog, at der var en vækst i antallet af både udrednings- og behandlingsforløb, jf. tabel A.

I 2021 havde 5 kræftpakkeforløb en national målopfyldelse $\geq 90\%$, dvs. lidt flere end i 2020 (jf. tabel C og D). 3 kræftpakkeforløb i 2021 har en målopfyldelse $\leq 50\%$ på landsplan.

I 2021 på regionalt niveau var der 28 kræftforløb med målopfyldelse $\geq 90\%$ mod 44 i 2020.

Udvalgte kræfttyper og behandlingsform med lav målopfyldelse

- Brystkræft (kirurgi) 65% (76% i 2020). Især Region Hovedstaden og Region Sjælland trækker gennemsnittet ned med hhv. 54% og 36%
- Lungekræft
 - (kirurgisk) 60% (72% i 2020). Især Region Nordjylland og Region Sjælland trækker gennemsnittet ned med hhv. 49% og 38%. Afstanden til bedste region (Region Syddanmark 88%) er 50 procentpoint
 - (strålebehandling) 66% (69% i 2020). Især Region Nordjylland og Region Sjælland trækker gennemsnittet ned med hhv. 45% og 44%. Afstanden fra regionen med laveste til højeste målopfyldelse 37 procentpoint (Region Syddanmark 81%)
- Kræft i spiserør (kirurgi) 50% samme som det var i 2020 (50% i 2020). Især Region Hovedstaden (32%) og Region Sjælland (41%) trækker ned. Afstanden fra regionen med laveste til højeste målopfyldelse er 35 procentpoint (Region Midtjylland 67%)

Tabel B viser målopfyldelse og antallet af forløb for de i tabel 1 udvalgte forløb, hvor initialbehandlingen er kirurgi.

Tabel B: Målopfyldelse og antal forløb for udvalgte kræftforløb (tabel 1i og 1h.1, SDS 2021)

	Målopfyldelse 2020	Antal 2020	Målopfyldelse 2021	Antal 2021
Kræft i tyk- og endetarm – kirurgi	84%	2.875	80%	3.019
Kræft i spiserør - kirurgi	50%	109	50%*	119
Brystkræft - kirurgi	76%	3.536	65%**	3.573
Modermærkekræft - kirurgi	95%	3.306	94%	3.681
Lungekræft - kirurgi	72%	1.207	60%***	1.314

*Kræft i spiserør – kirurgi. Især Region Hovedstaden (32%) og Region Sjælland (41%) trækker ned. Afstanden fra regionen med laveste til højeste målopfyldelse er 35 procentpoint (Region Midtjylland 67%)

**Brystkræft - kirurgi. Især Region Hovedstaden og Region Sjælland trækker gennemsnittet ned med hhv. 54% og 36%

***Lungekræft - kirurgi. Især Region Nordjylland og Region Sjælland trækker gennemsnittet ned med hhv. 49% og 38%. Afstanden til bedste region (Region Syddanmark 88%) er 50 procentpoint.

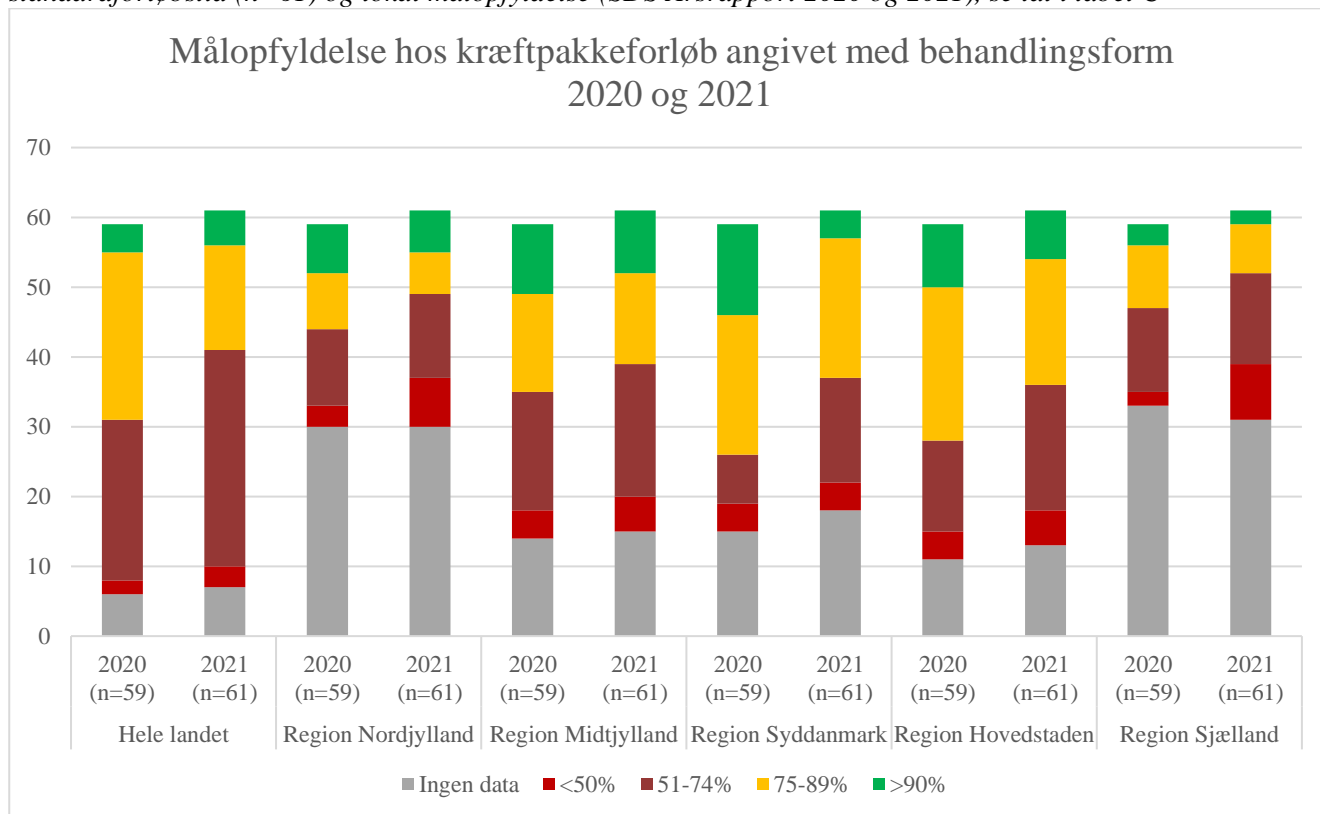
Tabel C: Oversigt over hele landets målopfyldelse for kræftpakkeforløb med standardforløbstid (kræfttype + behandlingsform) og pr. region, i alt 61 forløbstider (jf. SDS årsrapport 2020 og 2021, tabel 1i), se figur A

2021	Målopfyldelse	Målopfyldelse af kræftpakkeforløb pr region					Antal regioner med lokal målopfyldelse, i alt
	Hele landet	Region Nord	Region Midt	Region Syd	Region Hovedstad	Region Sjælland	
≥90%	5	6	9	4	7	2	28
75-89%	15	6	13	20	18	7	64
51-74%	31	12	19	15	18	13	77
≤50%	3	7	5	4	5	8	29
Ingen data	7	30	15	18	13	31	107
2020							
≥90%	4	7	10	13	9	3	42
75-89%	24	8	14	20	22	9	73
51-74%	23	11	17	7	13	12	60
≤50%	2	3	4	4	4	2	17
Ingen data	6	30	14	15	11	33	103

Ovenstående resultater bør tolkes med varsomhed, idet der er stor forskel på, hvor mange forløb uden data, der er fordelt på de forskellige regioner. Dette skyldes enten, at der er for få observationer, eller at den pågældende behandling ikke finder sted i regionen¹.

¹ I årsrapporten beskrives kriterierne for manglende forløb således: ”Såfremt der er 10 eller færre forløb i beregningen af andele forløb inden for den angivne standardforløbstid, angives andelen med ‘-’. Såfremt der endnu ikke er foretaget nogen registreringer, eller hvor der er foretaget registreringer, men det ikke er muligt at lave en beregning på baggrund af disse, benævnes dette med ‘.’.”

Figur A: Målopfylde i hele Danmark og pr. region af kræftpakkeforløb angivet med behandlingsform med standardforløbstid (n=61) og lokal målopfylde (SDS Årsrapport 2020 og 2021), se tal i tabel C



Nøgletal og regionerne

Region Nordjylland

- Udredningsforløb antal opgøres ikke regionalt
- I alt 3.513 behandlingsforløb blev gennemført inden for angivne standardforløbstider, uanset behandlingsform og organspecifikke kræfttype (tabel 1e). Til sammenligning var antallet 3.163 i 2020.
 - Samlet målopfylde 79% (landsgennemsnit 76%), 81% i 2020
 - $\geq 90\%$ målopfylde: 6 kræfttyper og behandlingsform (ud af 31)
 - $\leq 50\%$ målopfylde: 7 kræfttyper og behandlingsform

Tabel E: Region Nordjyllands målopfylde som en "Top 5 i top" og "Top 5 i bund" pr. kræfttype og behandlingsform, jf. SDS Årsrapport 2021 tabel 1i

Region Nordjylland	2021				2020	
	% Målopfylde	Antal forløb	Lands-gennem-snit	Bedste region (%)	% Målopfylde	Antal forløb
Top 5 i toppen						
Æggestokkekræft – kirurgisk	100%	71	93%	Region Nordjylland	95%	66
Modermærkekræft i hud – kirurgisk	99%	846	94%	Region Nordjylland	99%	709
Kræft i prostata – nervebesparende kirurgi	96%	47	80%	Region Nordjylland	83%	40
Akut leukæmi – medicinsk	95%	21	72%	Region Nordjylland	93%	27
Brystkræft – kirurgisk	92%	419	65%	Region Nordjylland	80%	371
Top 5 i bunden						
Lungehindekræft – medicinsk	46%	13	69%	Region Midtjylland 80%	48%	21

Lungekræft – strålebehandling	45%	110	66%	Region Syddanmark 81%	56%	91
Primær leverkræft – kirurgisk	44%	16	71%	Region Midtjylland 92%	64%	11
Kræft i blæren – strålebehandling	36%	14	52%	Region Sjælland 69%	-	6
Kræft i nyrebækken – kirurgisk	5%	19	42%	Region Hovedstad 60%	45%	29

Region Midtjylland

- Udredningsforløb antal opgøres ikke regionalt
- I alt 5.874 behandlingsforløb blev gennemført inden for angivne standardforløbstider, uanset behandlingsform og organspecifikke kræfttype (tabel 1e). Til sammenligning var antallet 5.514 i 2020.
 - Samlet målopfyldelse 77 % (landsgennemsnit 76%), 77% i 2020
 - $\geq 90\%$ målopfyldelse: 9 kræfttyper og behandlingsform (ud af 46)
 - $\leq 50\%$ målopfyldelse: 5 kræfttyper og behandlingsform

Tabel F: Region Midtjyllands målopfyldelse som en "Top 5 i top" og "Top 5 i bund" pr. kræfttype og behandlingsform, jf. SDS Årsrapport 2021 tabel 1i

Region Midtjylland	2021				2020	
Top 5 i top	% Mål-opfyldelse	Antal forløb	Lands-gennem-snit	Bedste region (%)	% Mål-opfyldelse	Antal forløb
Kræft i bugspytkirtlen – kirurgisk	97%	63	78%	Region Midtjylland	98%	59
Sarkom i knogle – kirurgisk	95%	22	91%	Region Midtjylland	93%	27
Livmoderhalskræft – kirurgisk	94%	35	71%	Region Midtjylland	91%	33
Modermærkekræft i hud – kirurgisk	94%	721	94%	Region Nordjylland 99%	95%	644
Primær leverkræft – kirurgisk	92%	65	71%	Region Midtjylland	92%	74
Top 5 i bund						
Kræft i blæren – medicinsk	49%	90	63%	Region Hovedstaden 78%	54%	61
Kræft i prostata – kirurgisk	47%	99	51%	Region Nordjylland 59%	68%	107
Kræft i blæren – kirurgisk	43%	75	61%	Region Sjælland 79%	55%	66
Sarkom i bløddele – strålebehandling	43%	14	36%	Region Midtjylland	-	10
Kræft i nyrebækken – kirurgisk	17%	12	42%	Region Hovedstaden 60%	40%	25

Region Syddanmark

- Udredningsforløb antal opgøres ikke regionalt
- I alt 5.583 behandlingsforløb blev gennemført inden for angivne standardforløbstider, uanset behandlingsform og organspecifikke kræfttype (tabel 1e). Til sammenligning var antallet 5.467 i 2020.
 - Samlet målopfyldelse 81 % (landsgennemsnit 76%) 84% i 2020 (tabel 1e)
 - $\geq 90\%$ målopfyldelse: 4 kræfttyper og behandlingsform (ud af 43), tabel 1i
 - $\leq 50\%$ målopfyldelse: 4 kræfttyper og behandlingsform

Tabel G: Region Syddanmarks målopfyldelse som en "Top 5 i top" og "Top 5 i bund" pr. kræfttype og behandlingsform, jf. SDS Årsrapport 2021 tabel 1i

Region Syd	2021			2020		
Top 5 i top	Mål-opfyldelse	Antal forløb	Lands-gennem-snit	Bedste region (%)	% Mål-opfyldelse	Antal forløb
Hovedhalskræft – kirurgisk	99%	98	86%	Region Syd	93%	103
Modermærkekræft i hud – kirurgisk	93%	724	94%	Region Nordjylland 99%	93%	623
Kræft i æggestok – kirurgisk	92%	147	93%	Region Nordjylland 100%	95%	145
Lymfeknudekræft og leukæmi – medicinsk	91%	156	89%	Region Hovedstaden 94%	91%	159
Primær leverkræft – kirurgisk	89%	44	71%	Region Midtjylland 92%	97%	37

Top 5 i bund						
Kræft i nyrebækken – kirurgisk	53%	19	42%	Region Hovedstaden 60%	47%	15
Kræft i blæren – strålebehandling	40%	25	52%	Region Sjælland 69%	13%	16
Kræft i galdegang – strålebehandling	38%	13	74%	Region Hovedstaden 85%	-	-
Akut leukæmi – medicinsk	38%	28	72%	Region Nordjylland 95%	79%	43
Kræft i prostata – strålebehandling	21%	14	54%	Region Nordjylland 68%	14%	21

Region Hovedstaden

- Udredningsforløb antal opgøres ikke regionalt
- I alt 7.525 behandlingsforløb blev gennemført inden for angivne standardforløbstider, uanset behandlingsform og organspecifikke kræfttype (tabel 1e). Til sammenligning var antallet 7.488 i 2020.
 - Samlet målopfyldelse 76 % (landsgennemsnit 76%), dette var 83% i 2020 (tabel 1e)
 - $\geq 90\%$ målopfyldelse: 7 kræfttyper og behandlingsform (ud af 48), tabel 1i
 - $\leq 50\%$ målopfyldelse: 5 kræfttyper og behandlingsform

Tabel H: Region Hovedstadens målopfyldelse som en "Top 5 i top" og "Top 5 i bund" pr. kræfttype og behandlingsform, jf. Årsrapport 2021 tabel 1i

Region Hovedstaden	2021			2020		
Top 5 i top	Målopfyldelse	Antal	Landsgennemsnit	Bedste region	Målopfyldelse	Antal
Kræft i hjerne – strålebehandling	96%	100	92%	Region Hovedstaden	95%	57
Kræft i æggestok – kirurgisk	95%	161	93%	Region Nordjylland 100%	93%	107
Kræft i nyre – medicinsk	94%	16	77%	Region Hovedstaden	85%	20
Livmoderhalskræft – strålebehandling	93%	41	83%	Region Hovedstaden	93%	41
Modermærkekræft i hud – kirurgisk	92%	976	94%	Region Nordjylland 99%	94%	927
Top 5 i bund						
Brystkræft – kirurgisk med plastik-kirurgisk assistance	50%	20	60%	Region Syddanmark 76%	54%	24
Hoved- og halskræft – medicinsk	35%	23	56%	Region Syddanmark 71%	50%	22
Kræft i spiserør – kirurgisk	32%	28	50%	Region Midtjylland 67%	45%	31
Kræft i prostata – kirurgisk	31%	77	51%	Region Nordjylland 59%	51%	69
Tarmmetastaser i lever – kirurgisk	14%	49	61%	Region Midtjylland/Syddanmark 87%	38%	63

Region Sjælland

- Udredningsforløb antal opgøres ikke regionalt
- I alt 3.784 behandlingsforløb blev gennemført inden for angivne standardforløbstider, uanset behandlingsform og organspecifikke kræfttype (tabel 1e). Til sammenligning var antallet 3.555 i 2020.
 - Samlet målopfyldelse 63 % (landsgennemsnit 76%), dette var 72% i 2020 (tabel 1e)
 - $\geq 90\%$ målopfyldelse: 2 kræfttyper og behandlingsform (ud af 30), tabel 1i
 - $\leq 50\%$ målopfyldelse: 8 kræfttyper og behandlingsform

Tabel I: Region Sjællands målopfyldelse som en "Top 5 i top" og "Top 5 i bund" pr. kræfttype og behandlingsform, jf. Årsrapport 2021 tabel 1i

Region Sjælland	2021			2020		
Top 5 i top	Målopfyldelse	Antal	Landsgennemsnit	Bedste region	Målopfyldelse	Antal
Kræft i hjerne – strålebehandling	97%	30	92%	Region Sjælland	95%	20
Lymfeknudekræft og leukæmi – medicinsk	93%	172	89%	Region Hovedstaden 94%	96%	143
Kræft i æggestok – kirurgisk	88%	60	93%	Region Hovedstaden 95%	92%	71

Modermærkekræft i hud – kirurgisk	85%	380	94%	Region Nordjylland 99%	88%	398
Kræft i prostata – nervebesparende kirurgi	83%	77	80%	Region Nordjylland 96%	82%	55
Top 5 i bund						
Kræft i spiserør – kirurgisk	41%	17	50%	Region Midtjylland 67%	-	9
Kræft i prostata – kirurgisk	40%	35	51%	Region Nordjylland 59%	36%	50
Lungekræft – kirurgisk	38%	182	60%	Region Syddanmark 88%	60%	159
Brystkræft – kirurgisk	36%	546	65%	Region Nordjylland 92%	53%	476
Brystkræft – kirurgisk med plastik-kirurgisk assistance	28%	25	60%	Region Syddanmark 76%	-	10

2. Baggrund

Hvert kvartal offentliggør Sundhedsdatastyrelsen forløbstider for alle pakkeforløb via eSundhed.dk. Foruden de kvartalsvise rapporter udgives hvert år en årsrapport.

Monitorering af pakkeforløb for kræft er indtil videre opgjort for perioden 1. oktober 2012 (4. kvartal 2012) til og med 10. april 2022 (årsopgørelse 2021).

Formålet med dette notat er at give en status for pakkeforløbene i 2021 og at sammenholde disse resultater med tidligere år. Notatet indeholder data vedrørende de organspecifikke pakkeforløb og det diagnostiske pakkeforløb fra den nationale monitorering. Sundhedsdatastyrelsens data er offentliggjort den 19. maj 2022 og kan findes på eSundhed.dk.

Monitoreringen af pakkeforløb vedrører det samlede forløb fra ”henvisning til pakkeforløb” til ”initial behandling start”. Initial behandling kan være kirurgi, medicinsk behandling eller strålebehandling. Forløbets samlede varighed bør ligge inden for den lægefagligt begrundede forløbstid, som angives i kalenderdage. Danske Regioner har fastsat en målsætning om, at 90 % af forløbene skal gennemføres inden for den lægefaglige begrundede forløbstid.

I dette notat er det primære fokus lagt på forløb, hvor der i pakkeforløbet er fastlagt en lægefaglig begrundet forløbstid for den samlede forløbstid fra henvisning til start initial behandling. Der er således ikke opstillet en lægefaglig begrundet forløbstid for alle pakkeforløb og for alle behandlingsformer for denne periode.

Bemærk at de følgende tal angiver *forløb*. Den samme person kan således registreres flere gange inden for samme pakkeforløb fx i tilfælde af recidiv eller gentagen mistanke om kræft. Det modsatte kan imidlertid ikke være gældende.

Den samlede målopfyldelse for året er opgjort på offentliggørelsestidspunktet for årsrapporterne de respektive år. Data i denne rapport baseres på dynamiske data fra de respektive årsrapporter.

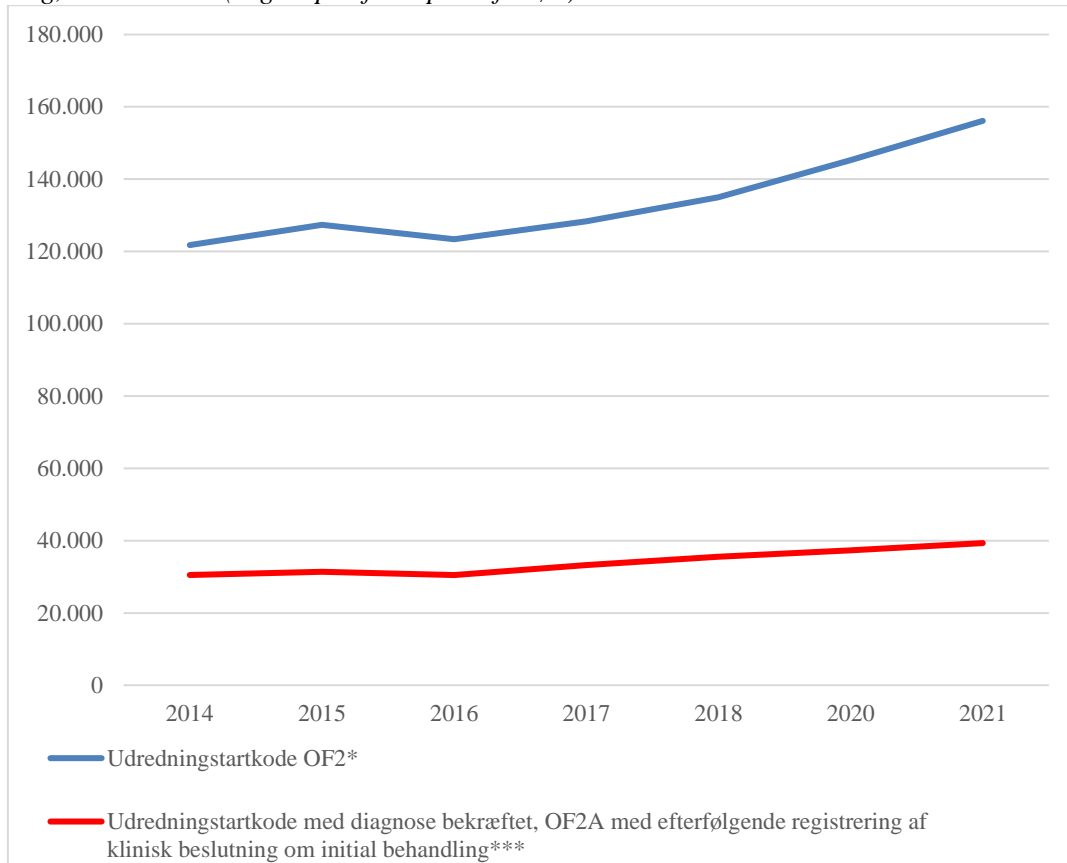
- Stationære tal angiver data på offentliggørelsestidspunktet (ekskl. efterregistrering).
- Dynamiske tal angiver data inkl. efterregistrering for tidligere kvartaler.

Data for pakkeforløbene skal tolkes med forsigtighed. I 2021 er følgende *forbehold* værd at bemærke:

- Der tages forbehold for foreløbige tal.
- Tal fra Region Midtjylland kan være ufuldstændige, da der er givet dispensation for kravet om indberetning ved viderehenvisning til radiologisk undersøgelse ved anden enhed. Tallene medtager derfor ikke forløb, der er viderehenvist fra offentligt sygehus i regionen til radiologisk undersøgelse, fx klinisk mammografi eller CT-scanning med begrundet mistanke om kræft i regi af privat aktør, hvilket kan have indflydelse på tallene for regionen

3. Organspecifikke pakkeforløb

Figur 1: Antal forløb med start af udredning og antal forløb med bekræftelse af diagnose og registreret initialbehandling, 2014 – 2021 (organspecifikke pakkeforløb)²



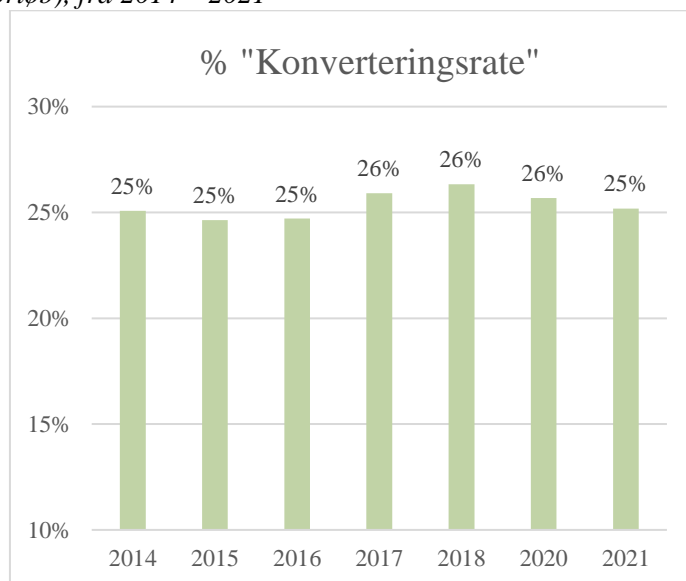
*tabel 1f

***tabel 1g

Figur 1 viser udviklingen fra 2013 i antallet af udredningsforløb og antallet af forløb, hvor kræftdiagnosen bekræftes, og der efterfølgende er registrering af klinisk beslutning om initial behandling. Tallene er ikke ny-diagnosticerede kræftdiagnoser, men er inklusiv recidiv². Figuren viser, at både antallet af udredningsforløb og udredningsforløb, hvor der konstateres kræft, stiger over tid. Se endvidere tabel 9 i appendiks.

² Data fra Sundhedsdatastyrelsen Årsopgørelse 2021 er ikke som vanligt i årsopgørelserne sammenlignet med data fra Cancerregistret. OBS: Ingen data offentliggjort for 2019 på grund af omlægning til LPR3.

Figur 2: Den relative andel (procent) af udredningsforløb med bekræftet kræftdiagnose ift. udredningsforløb (organspecifikke pakkeforløb), fra 2014 – 2021



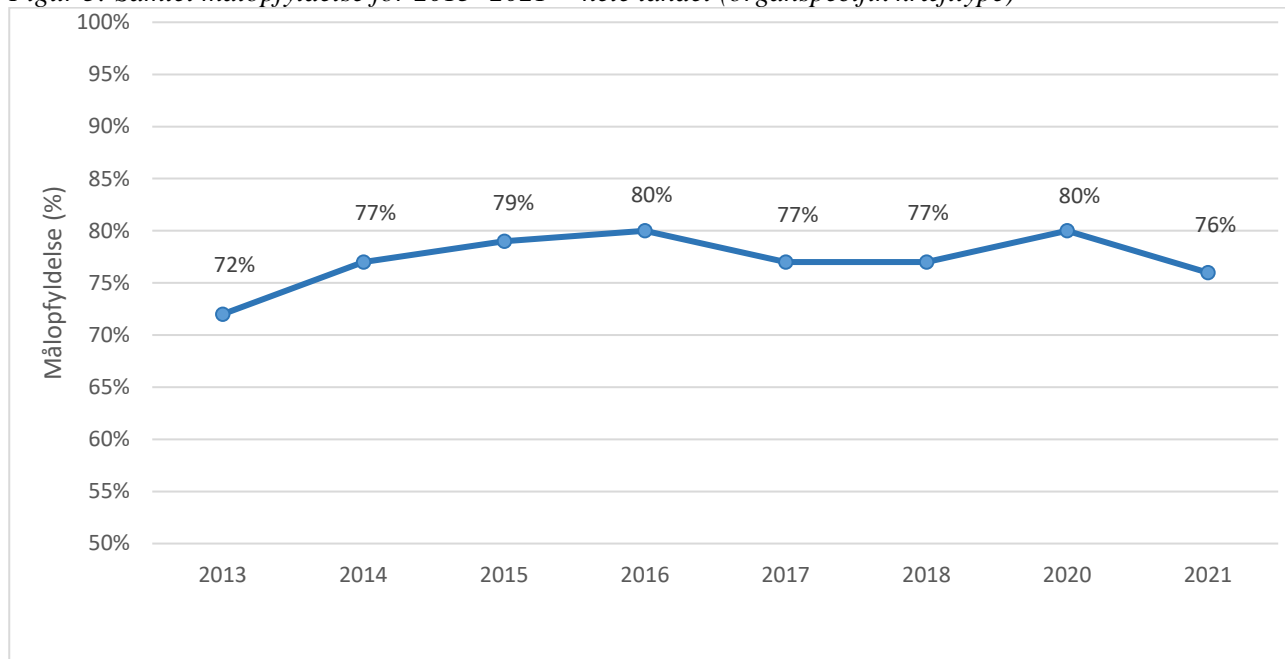
Figur 2 viser den relative udvikling over tid mellem antallet af forløb med udredningsforløb og antallet af udredningsforløb, hvor kræftdiagnosen bekræftes, og der efterfølgende er registrering af klinisk beslutning om initial behandling. Tallene er ikke ny-diagnosticerede kræftdiagnoser, men er inklusiv recidiv². Ovenstående bør ikke forveksles med en "hit rate". Ved en hit rate, taler vi om et forhold mellem antallet af udredningsforløb og antallet af incidente (ny-diagnosticerede) kræfttilfælde.

Figuren viser, at den relative udvikling er forholdsvis konstant over tid og ligger omkring 25%. Se endvidere tabel 9 i appendiks.

3.1 Samlet målopfyldelse på nationalt niveau

Figur 3 viser andelen af forløb, der blev gennemført inden for den lægefagligt begrundede forløbstid for 2013-2021.

Figur 3: Samlet målopfyldelse for 2013 -2021³ - hele landet (organspecifik kræfttype)



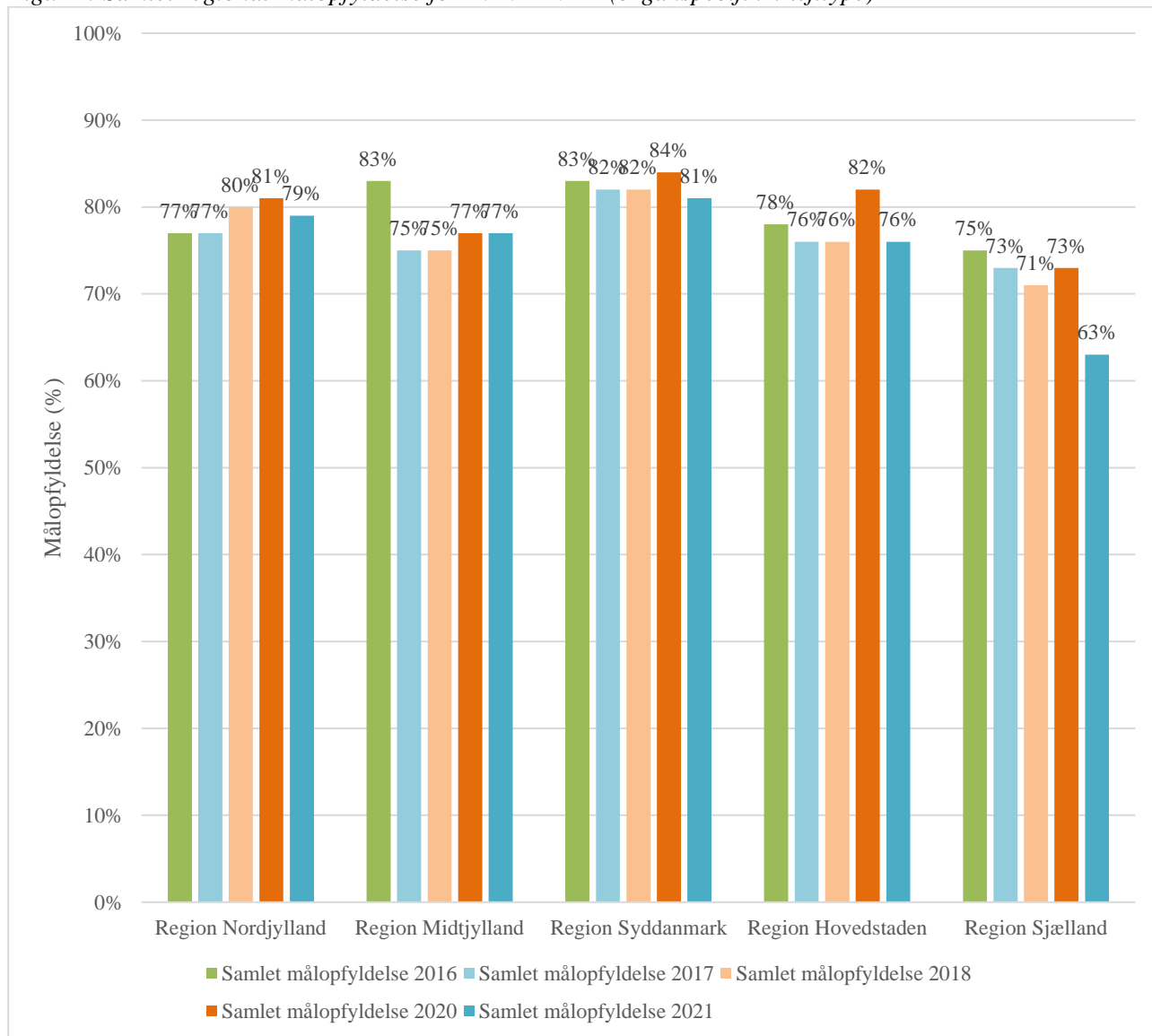
Der henvises til tabel 3 i appendiks for hhv. målopfyldelsen fordelt på kvartaler og år samt antal forløb fordelt på kvartaler og år.

³ Ingen data offentliggjort for 2019 på grund af omlægning til LPR3.

3.2 Samlet målopfyldelse på regionsniveau

Figur 4 viser andelen af forløb, der blev gennemført inden for den lægefagligt begrundede forløbstid for 2016-2021 fordelt på de 5 regioner.

Figur 4: Samlet regional målopfyldelse for 2016 - 2021⁴ (organspecifik kræfttype)



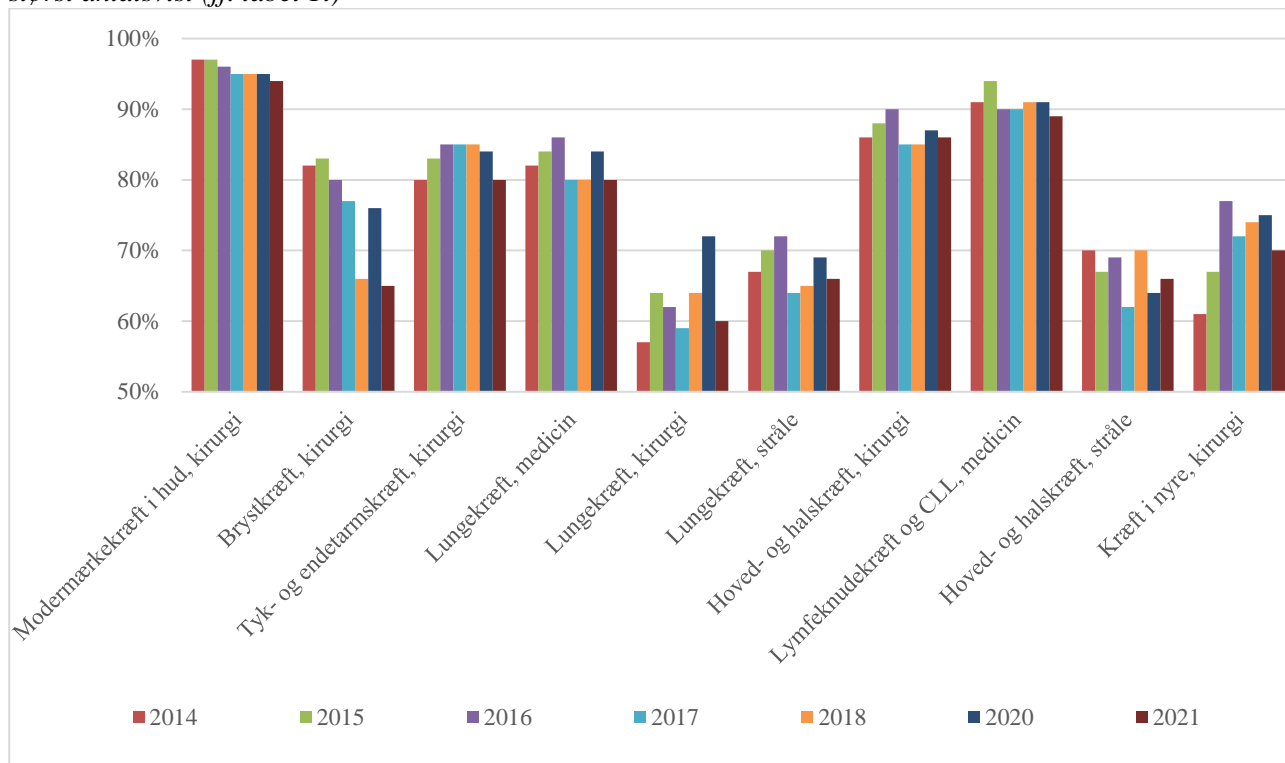
Tabel 5 i appendiks viser antallet af pakkeforløb for hver region, der gennemføres inden for den lægefagligt begrundende forløbstid.

⁴ Ingen data offentliggjort for 2019 på grund af omlægning til LPR3.

3.3 Samlet forløbstid for 10 store kræftformer

Figur 5 illustrerer andelen af forløb for 2014-2021, som er gennemført inden for den lægefagligt begrundede forløbstid for 10 store kræftsygdomme i Danmark, se tabel 4 i appendiks.

Figur 5: Målopfyldeelse for de 10 store kræftformer fra 2014-2021 – udvalgte behandlingsformer som er størst antalsvist (jf. tabel 1i)



3.4 Regional variation for udvalgte 10 behandlingsforløb

I nedenstående tabel 1 ses den regionale målopfyldelse for 10 behandlingsforløb, som er størst antalsvist, angivet for 2021.

Tabel 1: Regional målopfyldelse for de 10 store kræftformer i 2021 - udvalgte behandlingsformer som er størst antalsvist (jf. tabel 1i)

Kræftform	Behandling	Antal 2021	Region Nordjylland	Region Midtjylland	Region Syddanmark	Region Hovedstaden	Region Sjælland
Modermærkekræft i hud	Kirurgisk	3.647	99 %	94 %	93 %	92 %	85 %
Brystkræft	Kirurgisk	3.356	92 %	76 %	75 %	54 %	36 %
Tyk- og endetarmskræft	Kirurgisk	2.963	79 %	84 %	85 %	77 %	72 %
Lungekræft	Medicinsk	1.875	49 %	61 %	88 %	63 %	38 %
Lungekræft	Kirurgisk	1.314	49 %	61 %	88 %	63 %	38 %
Lungekræft	Strålebehandling	1.260	45 %	65 %	81 %	72 %	44 %
Hoved- og halskræft	Kirurgisk	1.201	91 %	77 %	99 %	87 %	80 %
Lymfeknudekræft og kronisk lymfatisk leukæmi	Medicinsk	919	84 %	83 %	91 %	94 %	93 %
Hoved- og halskræft	Strålebehandling	831	73 %	58 %	80 %	61 %	59 %
Kræft i nyre	Kirurgisk	814	57 %	63 %	71 %	82 %	71 %

Antallet af forløb fremgår af tabel 6 i appendiks.

Tabel 2: Oversigt over målopfyldelse af kræftpakkeforløb med standardforløbstid (antal), hele landets målopfyldelse og regional målopfyldelse. I alt 59 forløb i 2020 og 61 forløb i 2021 (kræfttype + behandlingsform), jf. SDS Årsrapport 2020 og 2021 tabel 1i

	Målopfyldelse Hele landet		Målopfyldelse pr region										Målopfyldelse i alt	
	2020	2021	Region Nordjylland		Region Midtjylland		Region Syddanmark		Region Hovedstaden		Region Sjælland		2020	2021
≥90%	4	5	7	6	10	9	13	4	9	7	3	2	42	28
75-89%	24	15	8	6	14	13	20	20	22	18	9	7	73	64
51-74%	23	31	11	12	17	19	7	15	13	18	12	13	60	77
≤50%	2	3	3	7	4	5	4	4	4	5	2	8	17	29
Ingen data	6	7	30	30	14	15	15	18	11	13	33	31	103	107

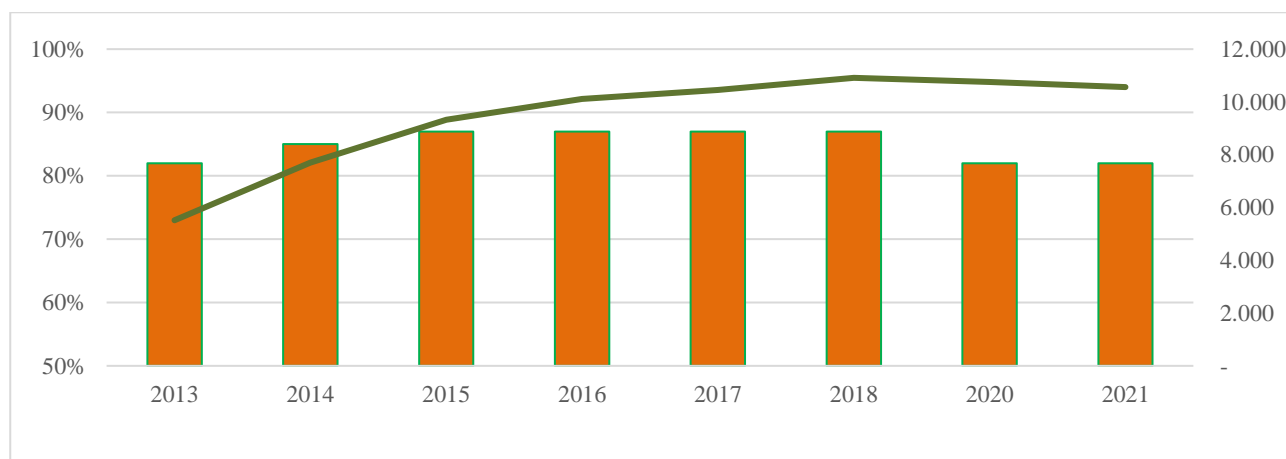
4. Det diagnostiske pakkeforløb

Dette afsnit indeholder data vedr. monitorering af det diagnostiske pakkeforløb, som er for patienter med uspecifikke symptomer på alvorlig sygdom, der kunne være kræft. I det diagnostiske pakkeforløb for kræft angives en *samlet forløbstid* fra 'henvielse til pakkeforløb start' til 'pakkeforløb slut, klinisk beslutning'.

4.1 Samlet målopfyldelse på nationalt niveau

Figur 6 viser andelen af forløb i det diagnostiske pakkeforløb, der blev gennemført inden for den lægefagligt begrundede forløbstid for 2013-2021.

Figur 6: Samlet antal (linje) og målopfyldelse (søjler) for det diagnostiske pakkeforløb for hele landet, 2013-2021⁵

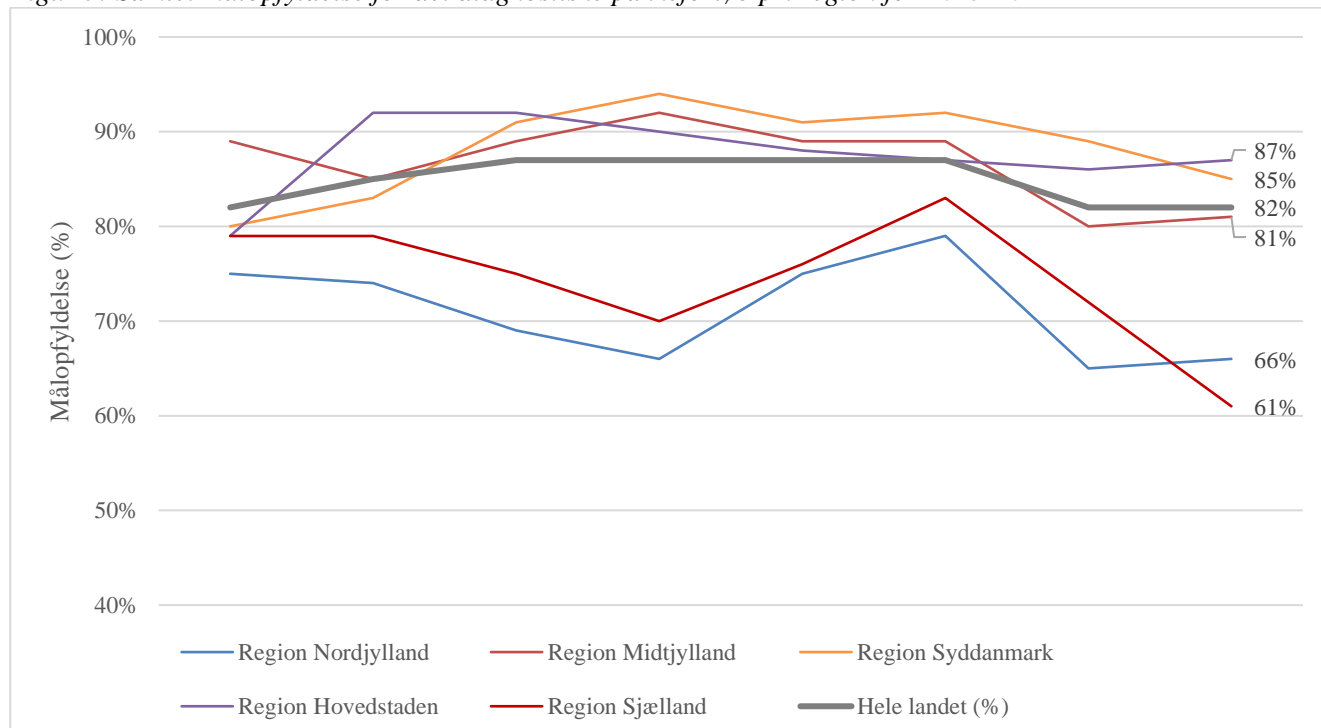


⁵ Ingen data offentliggjort for 2019 på grund af omlægning til LPR3

4.2 Samlet målopfyldelse på regionalt niveau

Figur 7 viser andelen af forløb i det diagnostiske pakkeforløb, der blev gennemført inden for den lægefagligt begrundede forløbstid for 2013-2021, fordelt på de 5 regioner.

Figur 7: Samlet målopfyldelse for det diagnostiske pakkeforløb pr. region for 2013-2021⁸

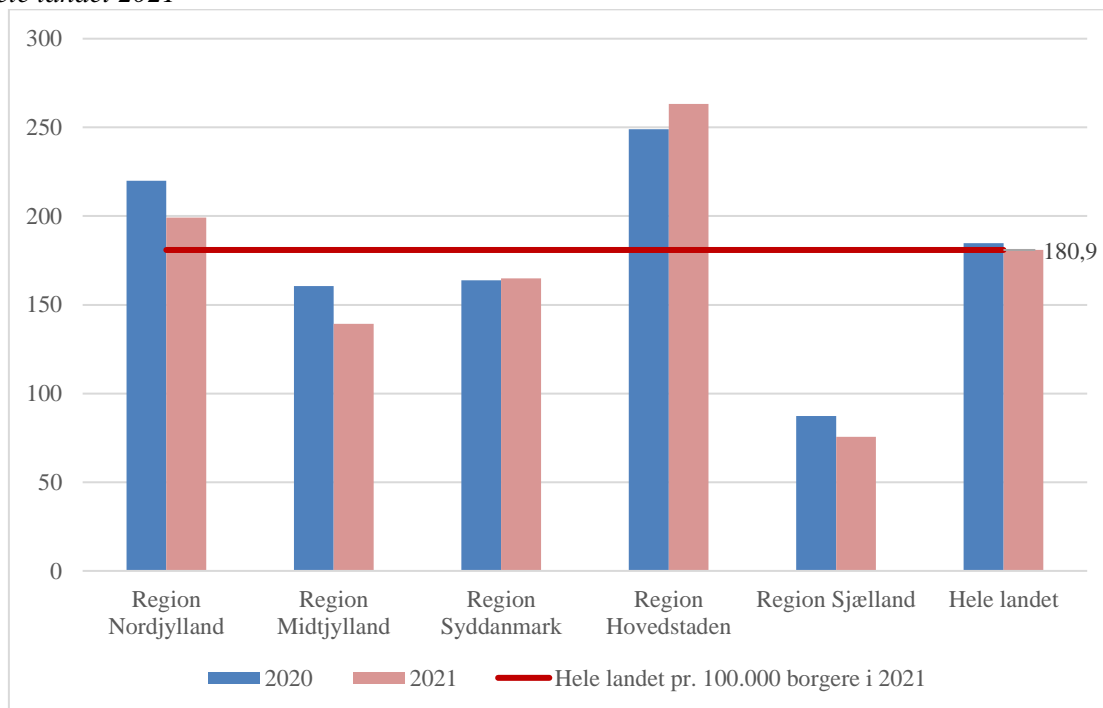


Se tabel 7 i appendiks.

4.3 Diagnostisk pakkeforløb på populationsniveau

Figur 8 viser antallet af diagnostiske pakkeforløb i de 5 regioner samt antallet af forløb pr. 100.000 borgere.

Figur 8: Antal diagnostiske pakkeforløb pr. 100.000 borgere for de 5 regioner og hele landet, 2020 og 2021 – ift. hele landet 2021



I tabel 8 i appendiks ses antal diagnostiske pakkeforløb pr. 100.000 borgere i 2020 og 2021.

Sundhedsstyrelsen har estimeret, at der er et årligt behov for 20.000 udredningsforløb i det diagnostiske pakkeforløb. Der er stor variation i antallet af forløb mellem de enkelte regioner. Særligt Region Sjælland har få registrerede forløb – det gælder også, når der er taget højde for befolkningsunderlaget i de enkelte regioner. Ny forskning viser, at disse forskelle i antallet af diagnostiske forløb kan skyldes, at der er væsentlige forskelle mellem regionerne mht. administrationen af adgangskriterierne til diagnostisk pakkeforløb⁶.

⁶Christina Sadolin Damhus, Volkert Siersma, Susanne Oksbjerg Dalton & John Brodersen (2021): Non-specific symptoms and signs of cancer: different organisations of a cancer patient pathway in Denmark, *Scandinavian Journal of Primary Health Care*, DOI: 10.1080/02813432.2021.1880094

5. Appendiks

5.1 Organspecifikke pakkeforløb

Tabel 3: Målopfyldelse samlet forløbstid inden for den lægefagligt begrundede forløbstid med initialbehandling – hele landet (organspecifik kræfttype)⁷

	Andel forløb inden for den lægefagligt begrundede forløbstid	Antal forløb inden for den lægefagligt begrundede forløbstid
1. kvartal 2013	70 %	4.965
2. kvartal 2013	68 %	5.675
3. kvartal 2013	75 %	5.229
4. kvartal 2013	76 %	5.047
Samlet målopfyldelse 2013	72 %	20.916
1. kvartal 2014	78 %	5.878
2. kvartal 2014	73 %	5.546
3. kvartal 2014	79 %	5.235
4. kvartal 2014	77 %	5.438
Samlet målopfyldelse 2014	77 %	22.097
1. kvartal 2015	78 %	6.117
2. kvartal 2015	77 %	5.637
3. kvartal 2015	81 %	5.444
4. kvartal 2015	80 %	5.382
Samlet målopfyldelse 2015	79 %	22.580
1. kvartal 2016	79 %	5.927
2. kvartal 2016	79 %	5.908
3. kvartal 2016	80 %	5.134
4. kvartal 2016	82 %	4.905
Samlet målopfyldelse 2016	80 %	21.874
1. kvartal 2017	78 %	5.873
2. kvartal 2017	72 %	5.647
3. kvartal 2017	80 %	5.664
4. kvartal 2017	79 %	5.786
Samlet målopfyldelse 2017	77 %	22.970
1. kvartal 2018	78 %	5.851
2. kvartal 2018	75 %	6.488
3. kvartal 2018	77 %	5.875
4. kvartal 2018	78 %	5.899
Samlet målopfyldelse 2018	77 %	24.113
1. kvartal 2020	80%	6.414
2. kvartal 2020	81%	5.954
3. kvartal 2020	80%	6.373
4. kvartal 2020	79%	6.385
Samlet målopfyldelse 2020	80%	25.126
1. kvartal 2021	79%	6.538
2. kvartal 2021	74%	6.736
3. kvartal 2021	75%	6.474
4. kvartal 2021	74%	6.531
Samlet målopfyldelse 2021	76%	26.278

⁷ Ingen data offentliggjort for 2019 på grund af omlægning til LPR3.

Tabel 4: Målopfyldelse for 10 store kræftformer for 2014-2021⁸ - udvalgte behandlingsformer som er størst antalsvist, hele landet

Kræftform	Behandlingsform	Samlet tid til behandling	Antal pr. 2021	2014	2015	2016	2017	2018	2020	2021
Modermærkekræft i hud	Kirurgisk	31 dage	3.647	97%	97%	96%	95%	95%	95%	94%
Brystkræft	Kirurgisk	27 dage	3.356	82%	83%	80%	77%	66%	76%	65%
Tyk- og endetarmskræft	Kirurgisk	37 dage	2.963	80%	83%	85%	85%	85%	84%	80%
Lungekræft	Medicinsk	41 dage	1.875	82%	84%	86%	80%	80%	84%	80%
Lungekræft	Kirurgisk	44 dage	1.326	57%	64%	62%	59%	64%	72%	60%
Lungekræft	Strålebehandling	45 dage	1.264	67%	70%	72%	64%	65%	69%	66%
Hoved- og halskræft	Kirurgisk	28 dage	1.201	86%	88%	90%	85%	85%	87%	86%
Lymfeknudekræft og kronisk lymfatisk leukæmi	Medicinsk	31 dage	919	91%	94%	90%	90%	91%	91%	89%
Hoved- og halskræft	Strålebehandling	32 dage	831	70%	67%	69%	62%	70%	64%	66%
Kræft i nyre	Kirurgisk	45 dage	814	61%	67%	77%	72%	74%	75%	70%

Tabel 5: Antal forløb med initialbehandling i alt for 10 store kræftformer i 2021

		Region Nordjylland	Region Midtjylland	Region Syddanmark	Region Hovedstaden	Region Sjælland	Hele landet
Modermærkekræft i hud	Kirurgisk	846	721	724	976	380	3.647
Brystkræft	Kirurgisk	419	741	773	877	546	3.356
Tyk- og endetarmskræft	Kirurgisk	300	651	713	747	552	2.963
Lungekræft	Medicinsk	846	721	724	976	380	1.875
Lungekræft	Kirurgisk	271	259	203	411	182	1.326
Lungekræft	Strålebehandling	180	489	429	421	356	1.264
Hoved- og halskræft	Kirurgisk	117	163	199	236	131	1.201
Lymfeknudekræft og kronisk lymfatisk leukæmi	Medicinsk	105	233	156	253	172	919
Hoved- og halskræft	Strålebehandling	102	163	199	236	131	831
Kræft i nyre	Kirurgisk	121	143	197	216	137	814

⁸ Tabel 1i. Ingen data offentliggjort for 2019 på grund af omlægning til LPR3.

5.2 Det diagnostiske pakkeforløb

Tabel 6: Regional målopfyldelse - Andel af diagnostiske pakkeforløb, der er gennemført inden for den lægefagligt begrundede forløbstid (organspecifik kræfttype) for 2013-2021

	2013	2014	2015	2016	2017	2018	2019*	2020	2021
Region Nordjylland	75%	74%	69%	66%	75%	79%		65%	66%
Region Midtjylland	89%	85%	89%	92%	89%	89%		80%	81%
Region Syddanmark	80%	83%	91%	94%	91%	92%		89%	85%
Region Hovedstaden	79%	92%	92%	90%	88%	87%		86%	87%
Region Sjælland	79%	79%	75%	70%	76%	83%		72%	61%
Hele landet (%)	82%	85%	87%	87%	87%	87%	85%	82%	82%
Hele landet (antal)	5.516	7.701	9.320	10.112	10.454	10.912		10.756	10.565

Tabel 7: Andel af diagnostiske pakkeforløb gennemført inden for den lægefagligt begrundede forløbstid for 2013-2021⁹

	Andel gennemførte forløb							
	2013	2014	2015	2016	2017	2018	2020	2021
Region Nordjylland	75 %	74 %	69 %	66 %	75 %	79 %	65%	66%
Region Midtjylland	89 %	85 %	89 %	92 %	89 %	89 %	80%	81%
Region Syddanmark	80 %	83 %	91 %	94 %	91 %	92 %	89%	85%
Region Hovedstaden	79 %	92 %	92 %	90 %	88 %	87 %	86%	87%
Region Sjælland	79 %	79 %	75 %	70 %	76 %	83 %	73%	61%
Hele landet	82 %	85 %	87 %	87 %	87 %	87 %	82%	82%

Tabel 8: Antal diagnostiske pakkeforløb pr. 100.000 borgere i 2021¹⁰

	Antal borgere	Antal diagnostiske pakkeforløb i 2021	Antal diagnostiske pakkeforløb pr. 100.000 borgere i 2021
Region Nordjylland	590.439	1.176	199,2
Region Midtjylland	1.332.048	1.855	139,3
Region Syddanmark	1.223.634	2.018	164,9
Region Hovedstaden	1.855.084	4.882	263,2
Region Sjælland	838.840	634	75,6
Hele landet	5.840.045	10.565	180,9

⁹ Ingen data offentliggjort for 2019 på grund af omlægning til LPR3.

¹⁰ Data vedrørende befolkningstal fra Statistikbanken (1. kvartal 2021) og data vedrørende forløb Årsopgørelse 2021, tabel 4 (stationære data), Sundhedsdatastyrelsen

Tabel 9: Antal forløb med start af udredning i kræftpakkeforløb, diagnose og start af behandling (kirurgisk, medicinsk, strålebehandling) – hele landet (organspecifik kræfttype)

	2014	2015	2016	2017	2018	2020	2021
Udredningsstartkode OF2 ¹	121.763	127.366	123.366	128.381	135.003	145.248	156.123
Udredning – afkræftet ²	91.239	95.987	92.883	95.121	99.458	107.956	116.800
Udredningsstartkode med diagnose bekræftet, OF2A med efterfølgende registrering af klinisk beslutning om initial behandling ³	30.524	31.379	30.483	33.260	35.545	37.292	39.323
Udredningsstartkode med diagnose bekræftet og pakkeforløb med standardforløbstid (kode for initialbehandling – kirurgisk, medicinsk, strålebehandling) ⁴	28.179	28.885	28.030	28345	30145	31355	32335
*Antal kræftpakkeforløb ifølge Cancerregisteret i alt ⁵	23.328	25.063	24.273	25.920	27.425	-	-
*Incidente forløb med pakkeforløbsregistrering, OF4, med kræftdiagnosedato i Cancerregisteret ⁵	18.341	19.719	18.859	19.099	21.679	-	-
*% Andel incidende cancer med udredningsforløb	79%	79%	78%	74%	79%	-	-
% "Konverteringsrate" (andel med udredningsstartkode med diagnose bekræftet og med registrering af tilbud om klinisk beslutning om initialbehandling (OF2A) // andel med udredningsstartkode (OF2))	25%	25%	25%	26%	26%	26%	25%
% "Detektionsrate" (andel Incidente forløb med pakkeforløbsregistrering, OF4, med kræftdiagnosedato i Cancerregisteret // andel med udredningsstartkode (OF2))	15%	15%	15%	15%	16%	-	-
% Andel udredningsstartkode OF2: forløb med startkode og registreret behandling (med initial kirurgisk-, medicinsk-, strålebehandling) (%)	23%	23%	23%	22%	22%	22%	21%
(Andel udredningsstartkode OF2 - diagnose afkræftet)	75%	75%	75%	74%	74%	74%	75%

6. Bilag

Tabel 10: Oversigt over de fagligt begrundede forløbstider fra henvisning til start på initialbehandling (OF4), ajourført november 2021*

B01	Brystkræft	Kirurgisk	27 dage
		Kirurgi med plastikkirurgisk assistance	34 dage
B02	Hoved- og halskræft (mangler i SDS)	Kirurgisk	28 dage
		Medicinsk	32 dage
		Strålebehandling	32 dage
		(Partikelterapi)	(39 dage)
B03	Lymfeknudekræft og kronisk lymfatisk leukæmi	Medicinsk	31 dage
		Strålebehandling	43 dage
B04	Myelomatose*	Medicinsk	17 dage
B05	Akut leukæmi	Medicinsk	12 dage
B07	Kræft i bugspytkirtlen	Kirurgisk	43 dage
		Medicinsk	44 dage
		Strålebehandling	48 dage
B08	Kræft i galdegang (mangler i SDS)	Kirurgisk	43 dage
		Medicinsk	44 dage
		(Strålebehandling)	(48 dage)
B09	Kræft i spiserør/mavemund/mavesæk	Kirurgisk	43 dage
		Medicinsk	51 dage
B10	Primær leverkræft	Kirurgisk	47 dage
		(Medicinsk)	(48-52 dage)
B11	Tarmkræftmetastaser i lever	Kirurgisk	28 dage
		Medicinsk	29 dage
B12	Kræft i tyk- og endetarm	Kirurgisk	37 dage
		Medicinsk	37 dage
		Strålebehandling	41 dage
B14	Kræft i blæren	Kirurgisk	53 dage (*revideret i 2020, tidligere 34 dage)
		Medicinsk	48 dage
		Strålebehandling	52 dage
B15	Kræft i nyre	Kirurgisk	45 dage
		Medicinsk	45 dage
		Strålebehandling	?
B16	Kræft i prostata	Kirurgisk	50 dage
		Nervebesparende kirurgi	82 dage
		Strålebehandling	55 dage
B17	Kræft i penis (mangler i SDS)	Kirurgisk	37 dage

		(Medicinsk)	(38 dage)
		(Strålebehandling)	(42 dage)
B19	Kræft i ydre kvindelige kønsorganer (vulva)	Strålebehandling	36 dage
B20	Livmoderkræft	Kirurgisk	29 dage
B21	Kræft i æggestok	Kirurgisk	24 dage
		Medicinsk	30 dage (revideret i 2019, tidligere 27 dage)
B22	Livmoderhalskræft	Kirurgisk	28 dage
		Medicinsk	31 dage
		Strålebehandling	35 dage
B23	Kræft i hjernen (mangler i SDS)	Strålebehandling	51 dage
		Partikelterapi	57 dage
		Medicinsk	47 dage (revideret i 2020, tidligere 40 dage)
B25	Modermærkekræft i hud	Kirurgisk	31 dage
B26	Lungekræft	Kirurgisk	44 dage
		Medicinsk	41 dage
		Strålebehandling	45 dage
B27	Sarkom i knogle	Kirurgisk	35-47 dage
		Medicinsk	32-44 dage
		Strålebehandling	36-48 dage
B29	Sarkom i bløddel	Kirurgisk	35-47 dage
		Medicinsk	32-44 dage
		Strålebehandling	36-48 dage
B31	Analkræft	Medicinsk	35 dage
		Strålebehandling	35 dage
B32	Kræft i nyrebækken eller urinleder	Kirurgisk	44 dage
		Medicinsk	48 dage
B33	Lungehindekræft	Medicinsk	41 dage

*B04 Myelomatose implementeret 2022