

Videnregnskab 2003



Videnregnskab 2003 – fra Kræftens Bekæmpelse



Indholdsfortegnelse

Ledelsens beretning	4
Kræftens Bekæmpelses viden/værdigrundlag	7
Biologisk kræftforskning	8
Epidemiologisk kræftforskning	12
Forebyggelse	18
Patientstøtte	22
Kommunikation	26
Lokalforeninger	30
Fundraising	32
Økonomi	36
Ledelse, udvalg og organisation	40
Forskningsbevillinger	42
Ambassadører	54
Oversigt over lokalforeninger	57
Patientforeninger	61
Her kan du få hjælp	62



Videnregnskab 2003

I videnregnskabet kan du læse, hvad vi i det forløbne år har gjort og hvad, vi vil gøre for at bekæmpe kræft i Danmark: Hvor bevæger forskningen sig hen? Hvordan går det med at forebygge kræft, og hvordan arbejder Kræftens Bekæmpelse med at lette livet for patienter og pårørende? Disse spørgsmål prøver vi at give et aktuelt og overskueligt svar på.

Publikationen er redigeret efter foreningens tre hovedindsatsområder: Forskning, forebyggelse og patientstøtte samt de funktioner, som dagligt understøtter dem - lokalforeninger, fundraising, kommunikation og økonomi.

Forskningsbevillinger på s. 42-53 er en liste over de kræftforskere, som Kræftens Bekæmpelse i øjeblikket yder støtte.

Årsregnskabet udgives som selvstændig publikation.

Både års- og videnregnskab kan bestilles hos Kræftens Bekæmpelse på tlf. 35 25 75 40 eller hentes på cancer.dk/regnskaber

Indledning



Kræftens Bekæmpelse arbejder med forskning, forebyggelse og patientstøtte.

Redaktion:

Informationsmedarbejdere Julie Herdal og Lasse Foghsgaard
Kommunikationschef Kurt Damsgaard (ansvh.)

Layout:

Esben Bregninge Design

Oplag: 3.000

Foto: Tomas Bertelsen, Lars Aarø (s. 5)

Forsidefoto: Kræftens Bekæmpelses logo og navn lyser op, her på Christianshavns Torv i København.

Teknisk produktion:

Kailow Graphic A/S

Ledelsens beretning

Flere kan undgå kræft

I 2004 vil ca. 32.000 danskere få stillet diagnosen kræft. Det er alt for mange.

Det bedste ville selvfølgelig være, hvis man helt kunne undgå at få kræft. Omkring en tredjedel af alle kræfttilfælde kan i dag forebygges, fordi vi kender årsagerne – f.eks. asbest, radioaktiv stråling, luftforurening, særlige infektioner, tobak, forkert kost og ingen motion. Kendskab giver mulighed for at oplyse og ændre adfærd. Kræftens Bekæmpelses forebyggelsesstrategi har derfor to formål:

- vi vil styrke den epidemiologiske og biologiske forskning, så vi kan finde årsagerne til flere kræfttilfælde
- vi vil fortsat påvirke danskernes livsstil og miljø, så flest muligt undgår at få kræft.

Vi ved, at 12.000 danskere hvert år dør af rygning, de ca. 4.500 af kræft. Kræftens Bekæmpelses politik er klar: Røgfri miljøer og støtte til dem, der gerne vil stoppe med at ryge.

Målrettet behandling til hver enkelt patient

Hver eneste kræftpatient forventer naturligvis at få den bedst mulige undersøgelse og behandling. Kræftens Bekæmpelse fremlægger i 2004 en forskningspolitik, der går ud på at støtte forskning i alle led af et sygdomsforløb, så der bl.a. kan udvikles nye, effektive og skånsomme behandlinger. Kræftbehandling skal målrettes den enkelte patient, så alle får præcis den behandling, de har brug for. Hverken mere eller mindre.

Sammenhæng i behandlingen

Kræftbehandlingen i Danmark skal på alle områder være på niveau med de bedste behandlingssteder i verden. Langt flere skal overleve kræft, og patienten skal opleve et sammenhængende behandlingsforløb, hvor respekt og nærvær kendetegner mødet med sundhedsvæsenet.

“ Kræftens Bekæmpelse er patienternes vagthund. Det er vores daglige opgave at presse det offentlige til at forbedre forholdene for kræftpatienter og pårørende i Danmark.”

Arne Rolighed og Anne Thomassen

Aktiviteten på de danske kræftklinikker er øget, siden vi fik kræftplanen for tre år siden. I alt er udgifterne til kræftbehandling steget med ca. 1,5 mia. kr. om året. Kræftens Bekæmpelse arbejder nu for, at der også kommer fokus på nogle af de andre anbefalinger i kræftplanen. Bl.a. forskning, forebyggelse, tidlig diagnose, hjælp til livet efter sygdommen og støtte til uheldredeligt syge og deres pårørende.

Det bliver formodentligt et langt sejt træk på mindst fem år, inden kræftplanens mål er nået.

Mere viden om alternativ behandling

Vi ved, at ca. halvdelen af alle kræftpatienter søger alternativ behandling. Vi ved, at de bruger tid, energi og ofte mange penge på det. Hvad, vi til gengæld ikke ved, er, om behandlingerne og præparaterne virker, og om de svarer til patienternes forventninger.

Derfor sætter Kræftens Bekæmpelse nu fokus på alternativ behandling og kræftpatienters valg.

Kræftens Bekæmpelse vil i 2004:

- undersøge kræftpatienters motiver i deres valg af alternativ behandling
- holde seminarer om alternativ behandling for at samle relevant viden på området
- forbedre foreningens information om alternativ behandling hos kræftrådgivningerne
- inspirere til, at patienten og behandlerne i sundhedsvæsenet taler om alternativ behandling
- støtte forskningsprojekter baseret på samarbejde mellem alternative behandlere, universiteter og sundhedsvæsenet.

Patienten i centrum

Kræftens Bekæmpelse arbejder for:

- at der i hele sygdomsforløbet skal være øje for patientens behov – både de fysiske og de psykiske
- et pilotprojekt, hvor patienten får en tovholder, der kan være den gennemgående person i hele forløbet
- at patienten, også når behandlingen er overstået, får hjælp til at tackle de fysiske, psykiske og sociale følgevirkninger af sygdommen.

Hjælp i den sidste del af livet

Det er vores holdning, at alle uheldredeligt syge kræftpatienter skal have frihed til at bestemme, hvor de ønsker at dø – i hjemmet, på sygehuset eller på hospice.

Direktør
Arne Rolighed
og formand
Anne Thomassen



Kræftens Bekæmpelse vil hjælpe uheldeligt syge og døende kræftpatienter med at få behandling, pleje og omsorg. Pårørende til disse patienter skal også have tilbud om hjælp under sygdommen og efter dødsfaldet. Vi skal sikre livskvalitet, også selvom helbredelse ikke er mulig.

Kræftens Bekæmpelse vil:

- arbejde for, at der etableres hospice i alle amter
- sikre landsdækkende videndeling, forskning og formidling om lindrende behandling
- inddrage frivillige i den palliative, smertelindrende indsats.

Et flot jubilæumsår

I 2003 blev Kræftens Bekæmpelses 75-års jubilæum fejret i hele landet. Tusinder af frivillige var engageret i festlighederne og bakkede op om jubilæet. Kampen mod kræftsygdomme nød godt af den store indsats og den store opmærksomhed.

Jubilæet gjorde Kræftens Bekæmpelse meget synlig i 2003, og bl.a. derfor oplevede vi en medlemstilgang på 15.000. Foreningen har nu over 280.000 medlemmer. Samtidig var vores bruttoindtægt i 2003 større end nogensinde, nemlig 430 mio. kr. Den styrkede position, foreningen dermed har fået, vil vi fortsat bruge på vores tre hovedindsatsområder: Forskning, forebyggelse og til at skabe bedre vilkår for kræftpatienter i Danmark.

Fem nye professorer angriber kræft

Kræftens Bekæmpelse har udnævnt fem kræftforskere til professorer og giver ad den vej et yderligere bidrag til dansk kræftforskning på 35 mio. kr. Alle professoraterne strækker sig over en femårig periode. Professorerne er:



Hans Henrik Ditzel, professor i tumorbiologi og immunoterapi ved Syddansk Universitet.

Hans Jørgen Nielsen fra Hvidovre Hospital, professor i kirurgisk kræftbehandling og tilknyttet Københavns Universitet.



Marja Jäättelä fra Kræftens Bekæmpelse, professor i kræftbiologi og tilknyttet Københavns Universitet.

Cai Grau fra Århus Universitetshospital, professor i stråleterapi og tilknyttet Aarhus Universitet.



Carsten Wiuf er professor med særlige opgaver i onkologisk bioinformatik ved Aarhus Universitet.

Kræftens Bekæmpelses Juniorforskerpris til Bo Porse

Ph.d. Bo Porse, leder af Laboratoriet for Genterapiforskning på Rigshospitalet, modtog Kræftens Bekæmpelses Juniorforskerpris for 2003. Han er grundforsker og beskæftiger sig med genetiske forandringer ved blodkræften akut myeloid leukæmi. I sin forskning har han bl.a. udviklet redskaber, som mange andre kræftforskere får glæde af. Hans forskning vil give os en bedre viden om, hvorfor leukæmi opstår og dermed også bedre muligheder for at behandle sygdommen. Kræftens Bekæmpelses Juniorforskerpris er på 25.000 kr. og gives hvert år til en ung forsker, som man spår en stor forskerkarriere. Prisen blev overrakt af formanden for Kræftens Bekæmpelse, cheflæge Anne Thomasen, på foreningens landsmøde i maj 2003.

Stor frivillig indsats

Kræftens Bekæmpelse bygger på et solidt demokratisk grundlag med flere end 1.300 aktive i lokalforeninger over hele landet.

Det frivillige arbejde koncentrerer sig især om indsamling af penge, forebyggelseskampagner, hjælp til kræftframte og lokalpolitiske aktiviteter. Flere end 23.000 frivillige hjalp i 2003 med at samle penge ind ved Kræftens Bekæmpelses landsindsamling.

Flere søger viden

Behovet for oplysning om kræft er stort. I 2003 udleverede Kræftens Bekæmpelse flere hundrede tusinde trykte pjecer om kræft samtidig med, at besøgstallet på hjemmesiden nærmest er eksploderet. Foreningens internetportal, cancer.dk får stadigt flere brugere. Målet på 1.000.000 besøgende om året er nået med et månedligt besøgstal på over 100.000.

I 2004 arbejder vi bl.a. med at formidle patienters og pårørendes erfaringer på nettet gennem tekst, videoklip og billeder med lyd, ligesom vi udbygger oplysningerne om alternativ behandling.

I samarbejde med andre nordiske lande forsøger vi nu også at blive bedre til at informere etniske grupper.

Vi følger kræftudviklingen

Lægerne i Kræftens Bekæmpelse har sammen med Sundhedsstyrelsen indkodet to års kræftanmeldelser i Cancerregistret. De mange informationer giver mulighed for en aktiv overvågning af kræftudviklingen og kræftplanens effekt. Derved har vi fået et bedre grundlag for vores arbejde. Vi kan nu sammenligne data for hele Norden for perioden 1970 til 1999. De første resultater, der sammenligner danske og svenske brystkræftpatienter, peger på tidlig diagnose som en væsentlig forskel i overlevelsen: Flere svenske kvinder overlever brystkræft end danske kvinder.

Viden/værdigrundlag

Vision: Et liv uden kræft

Værdier

Åbenhed
Respekt
Engagement
Troværdighed
Medmenneskelighed

Mission

Vi vil:

- stille krav til sundhedssystemet, støtte patienterne, ændre holdninger og skabe resultater ved at værne om den brede folkelige opbakning til kræftsagen
- samle erfaringer fra patienterne og pårørende
- producere viden og deltage i indsamlingen af viden gennem vores internationale kontakter
- anvende vores viden til konkret politik og formulering af mål med henblik på handling.

Mål

Vi vil bidrage til, at:

- færre danskere får kræft
- flere kræftsyge overlever
- kræftsyge får det bedst mulige liv.

Viden

Meget arbejde i Kræftens Bekæmpelse er højt specialiseret. Det er baseret på videnskabelige fakta eller på erfaring. Det gælder ikke mindst rådgivningen af patienter.

Behandlingen af patienter skal være veldokumenteret. Det er etisk lige så uacceptabelt at tilbyde en patient en forkert behandling, som det er at undlade at tilbyde den rigtige.



Biologisk kræftforskning

Biologi

Fra molekyler til medicin

Hos Kræftens Bekæmpelses Institut for Biologisk Kræftforskning færdes til daglig 85 medarbejdere og 18 studerende. De spænder fra bioanalytikere over molekylærbiologer til læger. Ord som gener, mutation, fluorescens, celledeling og apoptose er hverdagsprog, som i øvrigt er engelsk.

Opgaven for instituttet er at finde ud af, hvorfor normale celler bliver til kræftceller. Det foregår f.eks. ved at dyrke kræftceller i særlige skabe, ved at studere kræftsygdomme hos mus og rotter eller ved at studere frosne eller friske kræftsvulster, der lige er blevet fjernet fra en kræftpatient på hospitalet.

2003 blev året, hvor Kræftens Bekæmpelse for alvor indledte samarbejde med hospitalsverdenen. Dette samarbejde skal være med til at bringe de basale opdagelser fra instituttet hurtigere til patienten på hospitalet. Det bliver kaldt for translational forskning. Det største initiativ er Dansk Center for Translational Brystkræftforskning, DCTB. Håbet med samarbejdet er at kunne stille en tidlig og mere præcis diagnose og udvikle nye, målrettede lægemidler. Hvis det skal blive til virkelighed, kræver det desuden alliancer med medicinalindustrien. Flere kontakter blev skabt i 2003. Centeret har sin egen hjemmeside: www.dctb.org

Instituttet består af fem afdelinger og to grupper, og de angriber kræft fra hver deres vinkel.

Indsatsområder 2003:

Til kamp mod modstandsdygtige brystkræftceller

Et stort problem i kræftbehandlingen opstår, når kræftceller bliver modstandsdygtige. I Afdeling for Brystkræft undersøger forskerne bl.a., hvorfor brystkræftceller kan blive modstandsdygtige over for behandling med antiøstrogen, som er den mest almindelige behandling hos brystkræftpatienter (f.eks. Tamoxifen).

“Instituttet forsker i de basale mekanismer i cellen, som er løbet af sporet i kræftsygdommen. Den viden bruges til at udvikle nye behandlinger.”

Julio Celis

I 2003 gjorde forskerne i afdelingen en anden opdagelse, som kan vise sig at blive værdifuld. De så en tendens til, at modstandsdygtige brystkræftcellers uhæmmede vækst i laboratoriet kan bremses af nye typer af behandling, som f.eks. brug af et vitamin D-lignende stof. Hvis det samme resultat opnås i museforsøg, kan det måske blive et godt supplement til den nuværende behandling af mennesker.

Kræftceller begår selvmord

I Apoptoselaboratoriet har forskerne opdaget proteinet Hsp70, der gør kræftceller bedre til både at overleve kroppens naturlige angreb og kræftbehandlingen på hospitalet. For at komme dette problem til livs, har de udviklet en særlig teknik (antisense-teknologi), hvor de fjerner Hsp-70 proteinet fra kræftceller i laboratoriet og kræftsvulster i mus. De ventede, at kræftcellerne blev mere følsomme over for traditionel behandling, men til deres store overraskelse behøvede de hverken kemoterapi eller stråler: Kræftcellerne i laboratoriet døde af sig selv (begik selvmord, også kaldet apoptose), og kræftsvulsterne i mus blev mindre. Samtidig så forskerne, at normale celler ikke påvirkes af behandlingen.

I 2003 har forskere i Apoptoselaboratoriet arbejdet videre med at udvikle behandlingen, og de håber på, at det samme princip på sigt kan bruges til at forbedre kræftbehandlingen af mennesker. De har bl.a. fundet ud af, at kræftceller har et skjult dødspotential, som forhåbentligt kan udnyttes. Det skjulte dødspotential ligger i kræftcellers lysosomer. Kunsten bliver at få det sat i gang. Det vil der blive arbejdet yderligere på i 2004.

Vil forhindre kræftceller i at sprede sig

I afdelingen for Molekylær Kræftbiologi forsker man i kræftcellers evne til at sprede sig til andre dele af kroppen (metastasere) og ikke mindst, hvordan man kan forhindre det. Forskerne har fundet et protein, Mts1, som hjælper kræftcellerne til at sprede sig ved bl.a. at nedbryde det væv, som omgiver kræftcellerne og øge blodtilførslen til kræftcellerne. Uden blodtilførsel ville kræftsvulster ikke blive større end to mm.

I 2003 lykkedes det afdelingen at udvikle et antistof, som kan binde sig til og ødelægge Mts-1 proteinets funktion. Museforsøg har vist, at antistoffet kan forhindre kræftsvulster i at vokse. Det giver håb om, at man kan udvikle en ny form for behandling af kræft-

Julio Celis er leder af Institut for Biologisk Kræftforskning og Dansk Center for Translational Brystkræftforskning



patienter, som bygger på det samme princip: At blokere de proteiner, som bl.a. øger kræftcellers evne til at sprede sig.

Kræftdetektiver

Et af målene i afdelingen Proteomer i Kræft er at udvikle en metode til at stille en tidlig og præcis diagnose for blære- og brystkræftpatienter. I 2003 har afdelingen koncentreret sig om at finde spor, som kræften efterlader i kroppen. Forskerne har bl.a. fundet en væske, TIF (tumor interstitial fluid), som findes i kræftsvulster fra blære- og brystkræftpatienter. Næste skridt er at analysere væskens indhold af proteiner i håbet om at finde markører, som kun findes hos kræftpatienter. Det vil være det første store skridt i retning af en fintfølelse diagnosemetode, som igen vil øge chancen for, at patienten bliver behandlet i tide og hjælpe lægen til at vælge den rigtige behandling.

Et kig ind i en kræftcelle

I 2003 ryddede et af verdens førende tidsskrifter, Nature Cell Biology forsiden til fordel for et billede fra arbejdet i Afdeling for Cellevækst og Kræft. Billedet forestiller to levende kræftceller, hvor den ene har en selvlysende, grøn stribe. Opmærksomheden skyldtes, at forskerne i afdelingen som de første i verden har kigget ind i levende kræftceller og set hvilke proteiner, der kan få kræftceller til at overleve strålebehandling. Det er forskernes håb, at dette instrument kan bruges til at finde særlige stoffer, som kan bremse de proteiner, som får kræftcellerne til at overleve strålebehandlingen.

Afdelingsleder og professor Jiri Bartek og seniorforsker Jiri Lukas modtog i 2003 Novo Nordisk Prisen for deres forskning. Prisen er på i alt 1 mio. kr.

Forsøg med behandlende vaccinationer

I 2003 fortsatte Tumor Immunologisk Forskningsgruppe deres arbejde med at karakterisere særlige proteiner (antigener) på kræftcellers overflade, som er grundlaget for, at immunforsvaret kan få øje på kræftceller. Gruppen har særligt fokus på antigener, der også er vigtige for kræftcellers vækst og overlevelse, og de har i samarbejde med danske og udenlandske kræftlæger karakteriseret flere kræftantigener.

På basis af dette arbejde er der i 2003 indledt forsøg med behandlende vaccination mod kræft på Universitetshospitalet i Würzburg i Tyskland. Forsøgsbehandlingen fortsætter i 2004 og omfatter patienter med tyktarmskræft, livmoderhalskræft, ondartet modermærkekræft og bugspytkirtelkræft - i alt 80 patienter. Som en vigtig del af gruppens arbejde i 2004 vil de undersøge vaccinerede patienters blodprøver for at se, om immunforsvaret er blevet bedre til at genkende kræftceller og slå dem ihjel.

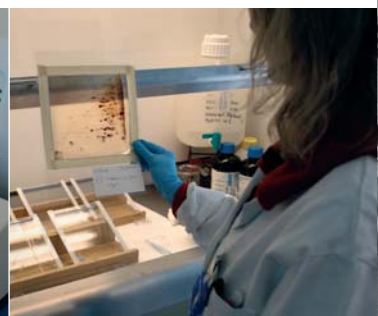
Fokusområder i 2004:

I 2004 og de kommende fem år vil instituttet beskæftige sig med basal kræftforskning med uformindsket styrke. Samtidig vil vi fortsætte og øge indsatsen i Dansk Center for Translationel Brystkræftforskning.

Publikationer, uddannelse

og eksterne fondsmidler i 2003:

- I 2003 publicerede instituttet 49 videnskabelige artikler i førende internationale fagtidsskrifter. Ved årsskiftet var yderligere 25 artikler antaget og undervejs. Instituttet har som en del af forskningen i 2003 haft 13 ph.d. studerende, hvoraf fem afsluttede deres afhandling og opnåede en ph.d. grad i 2003.
- Instituttet udarbejder normalt hvert andet år en detaljeret videnskabelig rapport på engelsk. Arbejdet med rapporten fra 2001 til 2002 blev imidlertid stærkt forsinket, og det blev besluttet udskyde den til 2004 og gøre den treårig. Rapporten offentliggøres på internettet medio 2004, og oversigt over instituttets videnskabelige publikationer kan ses samme sted: cancer.dk/bio
- Bevillinger fra nationale og internationale fonde udgjorde 22,7 mio. kr., hvilket er en stigning fra 2002 på 3,9 mio. kr. De eksterne midler er absolut nødvendige for at kunne bevare forskningsaktiviteterne på et højt niveau, og da tildelingen af bevillingerne ligeledes kan ses som en blåstempling af forskningsprojekternes kvalitet, er det instituttets mål at fastholde og om muligt få forøget bevillingerne størrelsesorden.



Han vil skåne kræftpatienter for virkningsløs behandling

Det er svært på forhånd at kunne sige, hvilke kræftpatienter, der vil drage nytte af kemoterapi og hvem, der ikke vil. Derfor får nogle kræftpatienter en krævende, men virkningsløs behandling. Det problem vil lederen af Cancergenetisk Laboratorium, Per Guldborg lave om på

Alle mennesker er forskellige, og det er kræftsvulster også. Men Per Guldborg har identificeret gener i kræftsvulster, som gør det muligt at forudsige behandlingens udfald. På den måde kan han udpege de patienter, som sandsynligvis vil få gavn af behandlingen og de patienter, som ikke vil.

-Forskellen i Kræftsvulster gør, at de reagerer forskelligt på behandlinger, som f.eks. kemoterapi. Det betyder, at de patienter, der er så uheldige at have en kræftsvulst, som ikke er følsom over for behandlingen, vil modtage en barsk behandling, uden at det har en effekt på sygdommen, siger Per Guldborg.

Teknikken virker i laboratoriet, og gruppen er især nået langt i et studie af en særlig form for lymfekræft. Næste skridt er at gøre teknikken anvendelig på hospitalerne. Lykkes det, har Per Guldborg taget et stort skridt i behandlingen af lymfekræftpatienter. -På trods af de store forskelle i kræftsvulsterne kan vi med et kig på få af kræftsvulstens gener få en idé om, hvordan behandlingen vil forløbe, siger Per Guldborg.

Mulighed for anden behandling

-Mit håb er, at vores form for undersøgelser kan blive en del af normal hospitalspraksis. Ved at skåne patienterne for virkningsløs behandling vil de have et stærkere udgangspunkt for at kunne få forsøgsbehandlinger. Fordi de bl.a. ikke har modtaget en overflødig behandling, som har sat deres immunforsvar midlertidigt ud af drift, siger Per Guldborg.

Per Guldborg blev 1. januar 2004 udnævnt til forskningsprofessor af Statens Sundhedsvidenskabelige Forskningsråd. Professoratet er finansieret af Neye-Fonden og løber i fem år. Per Guldborg vil i denne periode fortsætte sit arbejde i Kræftens Bekæmpelse.



-Hvis man kan undgå virkningsløs kemoterapi, er patienten bedre rustet til forsøgsbehandling, siger Per Guldborg.

Epidemiologisk kræftforskning

Jagten på årsagerne

Bag skrivebordene på Institut for Epidemiologisk Kræftforskning sidder omkring 70 mennesker og leder efter årsagerne til, at så mange danskere hvert år får kræft. I 2004 regner vi med, at omkring 32.000 danskere for første gang i deres liv stifter bekendtskab med tilværelsen som kræftpatient.

Hvis vi skal forebygge kræft, må vi vide, hvad vi skal sætte ind over for, og det er, hvad epidemiologiske forskere bruger tiden på at finde ud af: Årsager til kræft. Men vi er også interesseret i, hvordan kræftpatienter klarer tilværelsen. Heldigvis er der flere og flere mennesker, der overlever en kræftsygdom, og derfor er dette område i stigende grad i fokus for forskningen.

Grundlaget for dette arbejde er verdens ældste kræftregister – Cancerregistret – og det helt specielle forhold, at alle danskere har et personnummer (CPR), som vi kan bruge, når vi henter informationer om helbredsforhold, erhverv og sociale forhold i en lang række offentlige registre og holder dem sammen med oplysninger om de samme personers kræftmønstre.

Institutts medarbejdere beskæftiger sig med forskellige aspekter af kræft: Årsager, betydningen af at få sygdommen og effekten af psykosociale behandlingstilbud. Den store spændvidde i forskningen medvirker til, at Kræftens Bekæmpelses Institut for Epidemiologisk Kræftforskning fortsat tiltrækker nye medarbejdere til de fondsbevillinger som instituttet – i skarp konkurrence med andre forskere – henter hjem til det videnskabelige arbejde. I 2003 begyndte fem nye forskere således på instituttet.

Ny forskning i miljø og kræft

I 2003 blev to nye programmer sat i gang. Det er programmet med fokus på det eksterne miljø – Miljø og kræft – som ledes af ph.d. Ole Raaschou-Nielsen, og programmet Arbejds miljø og kræft, som seniorforsker Johnni Hansen står i spidsen for.



Der er ingen grund til af frygte mobil-masternes stråler. Det er krusninger på overfladen i det store miljøregnskab."

Jørgen H. Olsen

Indsatsområder i 2003:

Den epidemiologiske forskning i Kræftens Bekæmpelse fokuserer sin indsats på seks områder:

Livsstilens betydning

Kost og livsstil er vigtige faktorer for udviklingen af en række kræftsygdomme. Kost, Kræft & Helbred er navnet på Kræftens Bekæmpelses undersøgelse af 57.000 mænd og kvinder i Danmark. Ved hjælp af spørgeskemaer, oplysninger fra en helbredsundersøgelse og analyser af biologisk materiale vil vi kortlægge kosten og livsstilens rolle i samspil med den genetiske disposition (arvelighed) for udvikling af kræft og måske også den efterfølgende prognose for dem, der får kræft.

I 2003 offentliggjorde vi bl.a. en undersøgelse af sammenhængen mellem taljemål og dødelighed. Den viser, at helbredsrisikoen i forbindelse med overvægt (BMI på 25 kg/m² eller mere) kun er forbundet med taljemålet: Jo større det er, jo dårligere helbred.

En anden undersøgelse fra afdelingens arbejde i 2003 viser, at kvinder, der er begyndt at drikke alkohol tidligt i deres liv, ikke har højere risiko for at få brystkræft efter overgangsalderen. Det, der betyder noget, er, hvor meget en kvinde drikker nu og har drukket gennem de seneste år. Undersøgelserne viser, at brystkræfttrisikoen stiger med 10 pct. for hver genstand, kvinden drikker pr. dag. Hvis hun drikker mindre, vil det derfor formentlig også føre til en lavere risiko. Det ændrer ikke på risikoen, hvis kvinderne drikker dagligt eller drikker den samme mængde alkohol fordelt på færre dage i ugen.

I 2004 vil afdelingens hovedarbejdsområder stadig være analyser af kost, livsstil og geners betydning for udviklingen af brystkræft. Endvidere vil vi bl.a. sætte nye undersøgelser af tyk- og endetarmskræft i gang. Undersøgelserne fokuserer på kostfaktorer som raffineret sukker, alkohol og køds betydning for udviklingen af tyk- og endetarmskræft.

Verdens første vaccine mod kræft

Den globalt set mest udbredte form for underlivs kræft er livmoderhalskræft. Der er i dag gode holdninger for, at virusinfektioner (HPV) i livmoderhalsen er en nødvendig faktor i årsagskæden bag udviklingen af sygdommen. Flere end 25.000 mennesker

Jørgen H. Olsen er leder af Institut for Epidemiologisk Kræftforskning



er på verdensplan blevet vaccineret mod HPV som led i et verdensomspændende forskningsprojekt, som også Kræftens Bekæmpelse deltager i. Kræft i æggestokkene har en høj dødelighed, og Danmark er blandt landene med den højeste hyppighed. Dette område er nu blevet en del af afdelingen Virus, Hormoner og Kræfts centrale forskningsfelter.

Psykens indflydelse

Vi tror, at psykologiske og sociale forhold spiller en rolle for at overleve og leve med en kræftsygdom. Men hvilken rolle spiller de for, at man får kræft? Kan vi finde de psykosociale faktorer, som har betydning for overlevelsen, og kan vi udnytte denne viden til at tilbyde kræftpatienter psykosocial hjælp? I afdelingen for Psykosocial Kræftforskning søger vi at besvare spørgsmål af denne art.

Et af vores væsentlige resultater i 2003 var fundet af, at børn, som har været i behandling for kræft, ikke har en øget risiko for senere at blive indlagt med alvorlige psykiatriske sygdomme. Vi fandt dog, at børn behandlet med bestråling af hjernen måske har en øget risiko for skizofreni. Begge disse resultater har betydning for den rådgivning, som kræftlægerne skal give patienter, forældre og andre pårørende. Resultaterne er af den type, der går fra skrivebordet direkte ud i virkeligheden.

Stråler og forurening

Forurening af jord, vand og luft angår os alle. Det er vigtigt at finde de miljømæssige årsager til kræft, fordi de er menneskeskabte, og der derfor kan gøres noget ved dem. Det arbejder forskere i afdelingen Miljø og Kræft på. Stråling fra mobiltelefoner er et godt eksempel. Vi skal finde særligt følsomme grupper i befolkningen, fordi en lovmæssig regulering skal tage udgangspunkt i dem.

I 2003 har forskere i afdelingen undersøgt, hvor mange danskere, der bliver syge på grund af partikler fra luftforurening. Vi mener, at partikelfiltre på tunge køretøjer er en god idé, hvis man vil forebygge sygdom. I årene fremover vil vi fortsat have fokus på luftforureningens betydning for blandt andet lungekræft. Vi vil også undersøge, om naturlige genetiske variationer har indflydelse på følsomheden over for kræftfremkaldende stoffer i miljøet.

Udsatte erhvervsgrupper

De store forskelle i kræfttrisikoen inden for forskellige erhverv er arbejdsområdet for afdelingen Arbejdsmiljø og kræft. Det var i arbejdsmiljøet, at man først fandt kræftfremkaldende kemiske stoffer, fordi påvirkningens størrelse var langt kraftigere i arbejdsmiljøet end i det omgivende miljø. Arbejdslivet er under konstant forandring, og der kommer næsten dagligt nye



teknologier herunder kemiske, som vi ikke kender de sygdomsmæssige konsekvenser af. Desuden sker der løbende ændringer af arbejdets organisering, som f.eks. medfører natarbejde eller stress, og det har muligvis betydning for kræftsisikoen. I 2003 har afdelingen bl.a. undersøgt fædre og mødres erhverv forud for graviditeten for drenge og yngre mænd med testikelkræft. Spørgsmålet er, om forældrenes erhverv har haft indflydelse på det ufødte barns senere kræftsygdom. Undersøgelsen forventes færdig i løbet af foråret 2004. I løbet af 2004 og 2005 vil afdelingen for Arbejdsmiljø og Kræft offentliggøre undersøgelser af arbejdsmæssige risikofaktorer for brystkræft. Bl.a. om mulig risiko for brystkræft på grund af natarbejde og arbejde med organiske opløsningsmidler. Vi vil også offentliggøre resultater om en eventuel sammenhæng mellem prostatakræft og natarbejde, og endelig vil vi afslutte undersøgelser af kræftforekomst blandt sygeplejersker, søfarende, ansatte i forsvaret, slagteribranchen og hotel- og restaurationsbranchen.

Gener kan disponere

Nogle gange er arvelige faktorer (gener) dominerende for udviklingen af en kræftsygdom, og ofte spiller de en medvirkende rolle. Epidemiologiske undersøgelser skal hjælpe med at finde genernes betydning for udviklingen af kræft. Negative bivirkninger

af medicinsk kræftbehandling (kemoterapi), især for børn og unge med en god overlevelseschance, skal undersøges for at kunne vælge den bedste behandlingsløsning. Afdelingen Genetik og medicinsk behandling forsker også i medicinske behandlinger, som kan forebygge kræft.

Publikationer, uddannelse og eksterne fondsmidler i 2003:

I 2003 publicerede instituttets medarbejdere 59 videnskabelige artikler i førende internationale fagtidsskrifter. Produktionen ligger lidt over gennemsnittet for publikationer i de seneste fem år (1999, 61 publikationer; 2000, 57; 2001, 43; 2002, 68 og 2003, 59), men samtidig har instituttet 33 videnskabelige publikationer accepteret til offentliggørelse i 2004, hvilket vidner om den stabile produktion af ny viden om kræftsygdommens årsag, effekt og prognose.

De eksterne fondsmidler var på 19,2 mio. kr. i 2003 mod 18,4 mio. kr. i 2002, en stigning på godt fem pct.

Instituttets publikationsliste for 2003 kan ses på cancer.dk/epi



Natregøring af S-tog. Forskere i Kræftens Bekæmpelse undersøger bl.a., om mænd med natarbejde har øget risiko for prostatakræft

Folk bekymrer sig - forskerne beroliger

Mobilstråler øger ikke kræft risikoen for voksne, men børns risiko og langtids-effekten af strålerne skal undersøges

Når eksperterne sender modstridende budskaber og diskuterer indbyrdes, bliver befolkningen forvirret. Det viste efterårets debat om mobilstråler (radiobølger) tydeligt. Selvom al forskning på området viser, at hverken master eller telefoner øger voksnes risiko for kræft i hjernen, så bekymrer hver tredje dansker sig stadig om mobilstråler ifølge en meningsmåling fra Vilstrup i februar 2004.

Mobilselskaber støttede

Det vækker mistillid, når industrien yder økonomisk støtte til forskningen i sine egne produkter og ydelser. Kræftens Bekæmpelse stod bag den første undersøgelse i verden af mobilstråler, som bl.a. TDC og Sonofon gav penge og oplysninger til. Resultatet af undersøgelsen var, at mobilstråler ikke øger voksnes risiko for at få kræft i hjernen. Men det gode budskab blev overskygget af industriens rolle i undersøgelsen. Først da et samlet internationalt korps af forskere støttede op om både undersøgelsen og dens resultater, lagde den debat sig. Men det gjorde tvivlen ikke. Mange danskere ved stadig ikke, hvem, de skal tro på, og derfor blæser spørgsmålet om mobilstråler stadig i vinden.

Troværdig forskning

Vi kan have tillid til forskningen i mobilstråler. Både Kræftens Bekæmpelses undersøgelser, regeringens eksperter og udenlandske undersøgelser er alle uafhængige og følger almindelig videnskabelig praksis. Vi kan stole på, at det passer, når de siger, at intet

tyder på, at voksne løber en forhøjet risiko for kræft i hjernen, når de taler i mobiltelefon eller på grund af mobilmaster. Men der er andre spørgsmål om mobilstråler, forskningen endnu ikke har svaret på.

Hvad med børnene?

Om mobilstråling giver andre sundhedsfarer, og om den kan skade børn, er endnu ikke undersøgt tilfredsstillende. Fordi børns hjerneskal er tyndere end voksnes, er de mere sårbare. Derfor anbefaler både Kræftens Bekæmpelse og Sundhedsstyrelsen, at børn kun taler i mobiltelefon, hvis det er nødvendigt og helst med et head-set. I sommeren 2003 satte regeringen 30 mio. kr. af til ny forskning i mobilstråler. Oplagte spørgsmål er, om børn tager skade af strålerne, og om brugen af mobiltelefoner og masterne på længere sigt kan skade mennesker.

Fakta om mobilstråling:

- Konklusionen på danske og udenlandske undersøgelser er, at der ingen sammenhæng er mellem mobiltelefoner og kræft i hjernen hos voksne
- mobilmaster står kun for 10 pct. af de radiobølger, der udsendes
- de hidtidige antenner har en styrke på op til 40 watt og de nye G3-antennener en styrke på 5-20 watt. Til sammenligning sender radio- og tv-antennener henholdsvis 2000 watt og 40.000 watt
- den styrke, som udsendes fra mobiltelefonen til brugeren er 3-4.000 gange større end den, der rammer brugeren fra masten
- det er afstanden mellem telefonens antenne og hovedet, der betyder noget. Et head-set vil derfor mindske styrken fra mobiltelefonen.

Det Strategiske Forskningsråd afgør, hvilke spørgsmål om mobilstråling, der skal forskes i.





Børns hjerneskal er tyndere end voksnes. Derfor anbefaler Kræftens Bekæmpelse, at de bruger head-set når de taler i mobiltelefon.

Danske børn og teenagere vaccineret mod kræft

For første gang i historien er forskere tæt på at kunne vaccinere mod en kræftsygdom. I februar 2004 deltog næsten 200 danske drenge og piger i forsøg med den nye HPV-vaccine

Forskere fra Kræftens Bekæmpelses Institut for Epidemiologisk Kræftforskning og medicinalfirmaet MSD samarbejder med en international forskergruppe om at udvikle en vaccine, der forebygger kronisk HPV-infektion og dermed forhåbentlig også kønsvorter, celleforandringer på livmoderhalsen, livmoderhalskræft hos kvinder og kræft i kønsdelene hos mænd. Vaccinen er blevet testet på 16-23-årige, og i februar 2004 var den klar til at blive afprøvet på børn. Ca. 200 danske børn blev vaccineret mod HPV på hospitaler i Hvidovre, Hillerød, Odense og Århus. Formålet er at undersøge, at vaccinen virker på samme måde hos voksne og børn.

På nuværende tidspunkt ved vi, at vaccinen har høj sikkerhed hos voksne, og at den forebygger HPV-infektioner hos voksne. Børneundersøgelsen skal vise to ting:

- det skal undersøges, om børnene kan tåle vaccinen, ligesom det er set hos voksne.
- det skal undersøges, om vaccinen, når den gives i tre doser til drenge og piger i alderen fra ni til 15 år, stimulerer kroppens immunforsvar til at producere antistoffer, som det er set i tidligere forsøg med voksne.

Undersøgelsen foregår over 18 måneder, og er det, man kalder "randomiseret" og "dobbel-blind". Det vil sige, at to tredjedele af deltagerne får vaccinen, og en tredjedel får et placebo-præparat (saltvand). Hvem, der får hvad, er tilfældigt, og ingen ved, om barnet får vaccinen eller ej. Man forventer, at i alt 1.650 børn og unge vil deltage i undersøgelsen.

Livmoderhalskræft skyldes en virus

Forskning viser, at livmoderhalskræft skyldes en virusinfektion, Human Papilloma Virus (HPV). Der er ikke nogen behandling mod denne infektion. Smitten sker seksuelt, og planen er derfor at komme kræften i forkøbet ved at vaccinere alle børn, før de bliver seksuelt aktive.

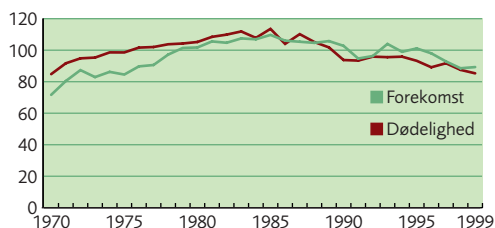
Forebyggelse

God livsstil - færre kræfttilfælde

Med den viden, vi har fra den epidemiologiske forskning, kan vi i dag forebygge mindst en tredjedel af alle nye kræfttilfælde - og ifølge den nationale kræftplan langt over 40 pct.

De største gevinster kommer fra ændret livsstil. Men det tager tid. De ændringer mod et sundere liv, vi foretager i dag, viser sig først om årtier. Men det skal ikke være en grund til ikke at gøre noget. Udviklingen i tobaksforbruget og kræfttilfælde som følge af rygning er meget positiv - for mænd. Så det nytter at ændre livsstil.

Rygestop nytter



Figuren viser forekomst og dødelighed af lungekræft hos mænd fra 1970-1999 (pr. 100.000). Stigningen i kurverne forbindes med det høje tobaksforbrug frem til 1970'erne og faldet med det stadigt faldende tobaksforbrug siden da.

Rygestop er både en personlig og national kamp op ad bakke, når tobaksvanerne understøttes af for få rygestoptilbud, afgiftsned sættelser på tobak og nu billige cigaretmærker. Vores kost har ændret sig mod det sundere - men det er et langt sejt træk, og nye tilbud af fast food og færdigvaremad i et stadigt mere stresset samfund gør det ikke nemmere.

Skal vi forebygge kræft, må vi bevæge os mere og vælge det sunde liv. Det er vigtigt at få stoppet dårlige vaner, før de får stor indflydelse på kræftudviklingen. Det evige liv får vi ikke, men vi kan få et godt og længere liv uden kræft.

Kræftens Bekæmpelse er netop tiltrådt De Europæiske Kræftråd, der lyder:

- Undgå røg
- Undgå overvægt
- Vær fysisk aktiv
- Spis mere frugt og grønt
- Pas på i solen
- Undgå kræftfremkaldende stoffer
- Deltag i screening for tarm-, bryst- og livmoderhalskræft.

Kræftens Bekæmpelse arbejder med forebyggelse på alle ovennævnte områder.

Indsatsområder 2003:

Mindre røg

Tobaksforbruget i Danmark er det laveste nogen sinde - 28 pct. af danskerne ryger i dag. Det tal skal endnu længere ned, da vi ved, at tobak er den største kendte årsag til kræft:

- **Røgfri sport:** "Giv alle et røgfrit valg" - kampagnen vil give børn og unge et røgfrit miljø at dyrke idræt i. I juni 2003 fik sportshallerne tilsendt et katalog med gratis materialer. 20 pct. af hallerne havde pr. 1. dec. 2003 benyttet sig af tilbuddet, som Kræftens Bekæmpelse, Sundhedsstyrelsen, Danske Gymnastik- og Idrætsforeninger, Danmarks Idræts-Forbund, Halinspektørforeningen og amterne står bag.

- **Rygepolitik på arbejdspladsen:** Rygepolitik er en vigtig del af projekt Sundhedsfremme på arbejdspladser, der sigter mod at øge medarbejdernes velbefindende og på sigt forebygge kræft, dårligt helbred og forringet livskvalitet. Kræftens Bekæmpelse indgik i 2003 en kontrakt med den første virksomhed, der ønsker at fremme sundhed og forebyggelse på arbejdspladsen.

- **Rygepolitik på ungdomsuddannelser:** Vi har hjulpet med rygepolitik på ungdomsuddannelser, så de stort set alle sammen overholder reglerne for rygning på offentlige steder. Næste 50 pct. af alle ungdomsuddannelser forbyder rygning inden for i bygningerne.

- **Rygestop for unge:** Vi har udviklet og gennemført rygestopinstruktørkurser specielt til unge. Instruk-

Hans Storm er leder af Kræftens Bekæmpelses forebyggelsesafdeling

“ Vi bliver nødt til at investere langsigtet – der skal satses og forebyggelsen skal være en del af hverdagen!”

Hans Storm





De fleste ungdomsuddannelser har i dag en røgpolitik. Næsten halvdelen forbyder rygning indendørs.

tørerne har allerede gennemført rygestopkurser på ungdomsuddannelserne i flere amter. I 2004 håber vi at dette system bliver breddt ud til flere amter, og der er planlagt flere kurser.

- **Flere rygestopinstruktører:** Kræftens Bekæmpelse holdt sidste år 32 tredages grundkurser for rygestopinstruktører mod 22 i 2002. Vi udviklede også et nyt koncept i individuel rygeafvænning med tilhørende mappe og endagskursus. Det gav 14 kurser i individuel rygeafvænning mod fire i 2002.
- **cancer.dk/tobak:** På vores nye hjemmeside cancer.dk/tobak skriver vi bl.a. om tobaksskader, hjælp til rygestop og giver en oversigt over amternes tilbud om rygeafvænning. Sundhedspersonale kan læse om rådgivning i rygestop, og forældre kan hente inspiration til at tale om rygning med deres børn. For journalister og andre interesserede er der tal om danskernes rygevaner og presseklip om tobak.

- **Debat om passiv rygning:** Kampagnen "Skod ikke på én, der ligger ned...!" fulgte op på debatten om passiv rygning. Den henvendte sig til kvinder i alderen 20 til 30 år og bestod af flere forskellige elementer: Bl.a. information om passiv rygning, debat, tests og forslag til takt og tone formidlet via gratis postkort, plakat og på cancer.dk/tobak

Mere motion

Kræftens Bekæmpelse har i 2003 arbejdet med at formulere en politik om motion. Den skal indeholde målsætninger for motion i forbindelse med forebyggelse, behandling og rehabilitering. Vi vil samarbejde med organisationer, der har erfaring med motion og sundhedsfremme. Målgruppen for arbejdet bliver bl.a. overvægtige, etniske grupper og ressourcetsvage grupper.

Mere frugt og grønt

Kampagnen 6 omdagen er med til at øge danskernes forbrug af frugt og grønt. Forbruget er steget med ca. 100 g om dagen siden 1995, og adfærdsforskningen

giver nu brugbare resultater, så udviklingen kan styrkes fremover. 6 omdagen kampagnen fortsætter i endnu fire år fra 2004 til 2007.

- **samarbejde om frugt og grønt:** Succesen bag 6 omdagen ligger bl.a. i det samarbejde, der står bag kampagnen. I dag leverer 42 virksomheder firmafrugt til 5.500 arbejdspladser i Danmark. Vi arbejder sammen med kantineledere på at få dem til at servere mere frugt og grønt. Sammen med Fødevarerministeriet og Indenrigs- og Sundhedsministeriet indgik vi i 2003 nye samarbejdsaftaler om sund mad til sportshallerne. Vi arbejder med det, vi kalder "strukturelle forandringer" frem for formidling af viden. En strukturel forandring er f.eks. at gøre det nemt for folk at spise mere frugt og grønt ved at sørge for, at de automatisk får det på deres arbejdsplads. Vi har i 2003 i samarbejde med Forbrugernes Hus startet to nye hjemmesider: mad-dag.nu og madpakkeservice, som i alt har haft 440.000 besøgende.

Kræftplanens vagthund

Et bedre opdateret Cancerregister har givet et bedre grundlag for vores arbejde med at følge kræftplanen. Vi har udarbejdet sammenlignelige data for perioden 1970 til 1999 og vurderet overlevelsen efter kræft frem til år 2000. Vi fortsætter dokumentationsarbejdet i et internationalt samarbejde, så vi kan vurdere kræftplanens effekt.

Mere oplysning

I 2003 har vi udleveret ca. 127.000 pjecer. Et speciale fra Roskilde Universitetscenter har vist, at pjecerne er efterspurgt og udgør en væsentlig del af Kræftens Bekæmpelses ansigt udadtil.

- **etniske minoriteter:** Vi har indsamlet viden om informationsbehov hos etniske minoriteter og planlagt informationsmateriale om kræft og om rygestop til dem. Vi har endnu ikke fundet finansiering til projektet, men vi er i gang med at planlægge en nordisk konference om emnet.

Flere til screening

Vi har i det forløbne år gennemført en række fokusgruppeinterview for at kortlægge årsagerne til, at nogle kvinder ikke deltager i screening for livmoderhalskræft. Resultatet er foreløbigt blevet præsenteret på et seminar for de amtslige styregrupper, der til dagligt arbejder med screeningsprogrammet.

Sund undervisning og sorgmanual

I februar 2003 åbnede Kræftens Bekæmpelses hjemmeside for skoleelever og folkeskolen, sundskole.nu med gratis undervisningsmaterialer om bl.a. rygning, kost og sol. I november 2003 havde sundskole.nu gennemsnitligt 1.700 besøg om ugen.

71 pct. af danske skoleklasser abonnerer på undervisningsmaterialer fra Kræftens Bekæmpelse. 73 pct. af

skolerne havde i februar 2003 en handleplan for børn i sorg. Samtalegrupper, hvor barnet møder jævnaldrende i samme situation, er et godt supplement til læreres og pædagogers indsats for sørgende børn. Der findes i dag omkring 100 samtalegrupper på landsplan. Det er alt for lidt og derfor en opgave, som Kræftens Bekæmpelse arbejder med at løse praktisk og politisk. En del af erfaringerne fra arbejdet med samtalegrupper er udgivet i en manual: Sammen om Sorg, der handler om, hvordan lærere og pæagoger kan etablere en samtalegruppe. Den kan bestilles på cancer.dk

Unge under lup

Den årligt tilbagevendende spørgeskemaundersøgelse om unges livsstil, sundhed og dagligdag, MULD, dannede også i 2003 grundlag for Kræftens Bekæmpelses adfærdsforskning. Vi undersøgte bl.a., hvad gruppetilhørsforhold og selvopfattelse betyder for unges livsstil, hvilke forhold, der er afgørende for fysisk aktivitet blandt unge og så på forskelle og ligheder i livsstil mellem Øst- og Vestdanmark og mellem by og land. Desuden kiggede vi på betydningen af forældres uddannelse og sociale status og det nære sociale miljø og trivsel som afgørende faktorer for de unges sundhedsadfærd.

Fokuspunkter i 2004:

- forslag til ensartet registrering af deltagerprocenter og til ny rykkerskrivelse for indkaldelse til screening for livmoderhalskræft
- afdække danske kvinders viden om mammografi-screening og sikre alle relevante aldersgrupper tilbud om screening for livmoderhals-, bryst- og tyktarmskræft
- pilotprojekter med screening mod tyk- og endetarmskræft i Danmark
- udvikle materiale og metoder til forebyggelse blandt etniske minoriteter
- intervention og interventionsforskning på arbejdspladsen
- beskyttelse mod passiv rygning
- efteruddannelse og information til praktiserende læger på internettet
- røgpolitik på videregående uddannelsesinstitutioner
- revidering af grunduddannelsen til rygestopinstruktør og to nye efteruddannelseskurser med fokus på gravide og social ulighed
- nyt materiale: Sorgens ansigt, der perspektiverer arbejdet med børn og sorg fra 1992-2004.

Afdelingens publikationsliste for 2003 kan ses på cancer.dk/dokumentation.

Patientstøtte

Hvis lægen lytter

Kræft rammer uforudsigeligt. Med konsekvenser for både patienten og de pårørende.

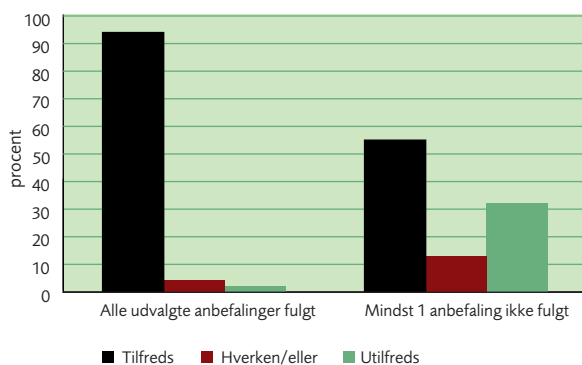
Når det sker, er det afgørende, at lægefaglig behandling følges med respekt og nærvær. Hvis lægen lytter, føler patienten tryghed, selvtillid og evne til at handle. Hvis lægen ikke lytter, efterlades patienten i et kaos af angst og ubesvarede spørgsmål.

Erfaringerne fra de mange samtaler med kræftpatienter og pårørende i Kræftens Bekæmpelse bidrager med nyttig viden. I 2003 gennemførte foreningen en undersøgelse af, hvordan kræftpatienter oplever deres diagnosesamtale. Undersøgelsen viser, at hver fjerde kræftpatient er utilfreds med måden, de fik deres diagnose på. Det er alt for mange. Undersøgelsen viser imidlertid også, at når fire centrale anbefalinger bliver fulgt – nemlig:

- at alvorlige budskaber overbringes ved et personligt møde
- at rammerne er fortrolige
- at patienten informeres om, at pårørende kan deltage i samtalen samt
- at der tilbydes en opfølgende samtale,

så er 94 pct. af kræftpatienterne i tilfredse.

Kommunikationsundersøgelse



Undersøgelsen bekræfter, hvor vigtigt det er, at det i 2003 lykkedes en række aktører i det danske sundhedsvæsen at udsende 20 anbefalinger til god kommunikation, medinddragelse, kontinuitet og hjælp til pårørende, så det ikke bliver vilkårligt, om patienten oplever et godt eller dårligt forløb.

“ Vi bringer kræftpatientens erfaringer videre og samarbejder med sygehusene, så mødet mellem patient og sundhedsvæsen skaber tryghed, tillid og overblik.”

Anne Nissen

Indsatsområder i 2003:

• 10 europæiske bud om kræftpatienters rettigheder

Den europæiske kræftuge satte i 2002 fokus på patientrettigheder, og i 2003 blev der nedsat en arbejdsgruppe, der skal etablere et europæisk netværk om kræftpatienters og sundhedsprofessionelles rettigheder og pligter. Vi deltager i denne arbejdsgruppe, som bl.a. arbejder for at få indført 10 fælles europæiske bud om kræftpatienter og sundhedspersonales rettigheder. (jf. de europæiske kræftråd, se s. 18)

• Ældre kræftpatienter

Der har i løbet af 2003 været opmærksomhed om ældre kræftpatienters ønsker og behov. Erfaringerne viser, at ældre har en vis modvilje ved at melde sig til “grupper”, men at de gerne vil tilmelde sig en måske mindre forpligtende “møderække” eller “kursus” for ældre. Derfor har RehabiliteringsCenter Dallund holdt tre kurser for enlige, ensomme patienter.

• Pres på socialrådgivere

Amterne har i 2003 skåret ned på antallet af socialrådgivere på sygehusene, og det har øget presset hos kræftrådgivningerne og stillet dem over for opgaver, de ikke kan løse.

• Hjælp til alvorligt syge, døende og pårørende

Kræftens Bekæmpelse arbejder for, at amterne opretter palliative teams og hospicer, at sundhedspersonalet bliver videreuddannet i at passe syge og døende kræftpatienter, og at der forskes i emnet, så patienten møder kvalificeret behandling og omsorg, uanset om han eller hun ønsker at dø hjemme, på sygehus eller på hospice.

Anne Nissen er leder af Kræftens Bekæmpelses patientstøtteafdeling



Flere mænd tager et kursus på Kræftens Bekæmpelses RehabiliteringsCenter Dallund. I 2003 var 16 pct. af deltagerne mænd.



I samarbejde med Foreningen for Palliativ Indsats og Hospice Forum Danmark udgav Kræftens Bekæmpelse i 2003 pjecen: Center for Lindrende indsats, hvor vi giver et billede af, hvordan et amt kan organisere den lindrende indsats. Desuden nedsatte Sundhedsstyrelsen i 2003 en følgegruppe for den lindrende indsats i amter og kommuner, som vi er med i. Gruppen skal følge op på nye initiativer, stille forslag til forbedringer og synliggøre mangler i hjælpen til syge, døende og deres pårørende.

Fokuspunkter i 2004:

• Sundhedsvæsnets møde med patienterne

Det er sundhedspersonalets ansvar at skabe rammer og vilkår for patientens møde med sundhedsvæsenet. Kræftens Bekæmpelse vil hjælpe til, at sundhedspersonalet føler ejerskab til dette arbejde. For at gøre opmærksom på de problemer, patienter oplever i deres møde med sundhedsvæsenet – og ikke mindst, hvordan man kan gøre noget ved dem – sendte vi i marts 2004 sendt et brev til alle amter og sundhedspolitikere. I brevet var både sundhedsvæsnets egne 20 anbefalinger til mødet med patienten og Kræftens Bekæmpelses undersøgelse af kræftpatienters erfaringer med sundhedsvæsenet. Undersøgelsen viser, at jo flere af de 20 anbefalinger, sundhedsvæsenet følger, jo mere tilfredse er patienterne.

• Alternativ behandling

Foreningen styrker i 2004 indsatsen for at sikre viden og støtte til kræftpatienter, der overvejer

alternativ behandling. Vi vil:

- arrangere en række seminarer, der sættes fokus på en metode, et præparat eller et overordnet tema inden for alternativ kræftbehandling. Konklusionerne lægges på cancer.dk
- forbedre informationen om alternativ behandling i kræftrådgivningerne og på cancer.dk
- arbejde for forskningsprojekter baseret på et samarbejde mellem alternative behandlere, universiteter og sundhedsvæsenet
- arrangere møder, hvor patienter og personale på sygehusene får mulighed for at tale om alternativ behandling.

• Bedre overblik på cancer.dk

På cancer.dk har kræftpatienter og deres pårørende adgang til information, gode råd og kontakt til lige-stillede. I 2004 vil vi gøre hjemmesiden mere overskuelig, så patienter og pårørende lettere kan finde den hjælp, de har brug for.

• En tovholder gennem forløbet

Når kræftdiagnosen stilles, skal patienten have mulighed for at have en tovholder med, der er den gennemgående person i hele sygdomsforløbet. Patienten skal fra starten opleve den tryghed, det giver, at én person har et overblik, kan finde den rigtige information og hjælpe med at finde handlemuligheder. Kræftens Bekæmpelse ønsker i 2004 at indgå i samarbejdsprojekter med interesserede sygehuse om forsøgsordninger med en tovholder.

Når familien er træt, mødes patienterne på nettet

Nogle gange bliver selv de allernærmeste trætte af at tale om kræft, eller de kan måske slet ikke forstå, hvad patienten føler, og hvad gør man så?

Man går på nettet og taler med andre, som har de samme problemer. Kræftens Bekæmpelse oplever en markant stigning i antallet af patienter og pårørende, der bruger cancer.dk's debatforum til at dække deres behov for at dele erfaringer med andre. Mellem 800 og 900 mennesker deltager i de forskellige debatgrupper (opgjort februar 2004).

-Nettet har et stort potentiale for at imødekomme nogle udtalte behov hos patienter og pårørende for at tale med hinanden, siger chef for Kræftens Bekæmpelses patientstøtteafdeling, Anne Nissen.

-Folk i debatgrupperne er meget omsorgsfulde over

for hinanden. De logger ikke ud, hvis nogen f.eks. er ked af det, siger Anne Nissen.

Ikke alene

I debatgrupperne på nettet finder både patienter og pårørende hurtigt ud af, at de ikke er alene. Mange andre kender den samme angst for tilbagefald, problemer med at komme videre i livet, en familie, der er træt af deres sygdom osv.

-Det er en lettelse at finde ud af, at andre føler det samme som en selv. Det kan gøre det nemmere, at leve med sine følelser, siger Anne Nissen.

Hun håber, at endnu flere patienter og pårørende vil bruge debatgrupperne på cancer.dk. Både til at mødes på nettet, men måske også til at mødes i virkeligheden, som en af grupperne gjorde, da de mødtes hos Kræftens Bekæmpelse og snakkede.

Man har direkte adgang til debatgrupperne på adressen cancer.dk/debat

Så mange fik hjælp

Kræftens Bekæmpelses landsdækkende telefonrådgivning, Kræftlinien og de 12 kræftrådgivninger, modtog i 2003 17.750 henvendelser fra kræftpatienter, pårørende, professionelle og andre brugere.

Godt 14.000 af henvendelserne var såkaldt nye henvendelser, dvs. de kom fra brugere, som ikke havde henvendt sig inden for det seneste halve år. Alt i alt gav henvendelserne anledning til 26.650 rådgivningssamtaler. Både antallet af rådgivningssamtaler og antallet af nye henvendelser svarer til niveauet i 2002.

Herudover fik vi yderligere 20.700 henvendelser fra eksterne brugere, der ikke havde behov for egentlig rådgivning, men f.eks. om information om rådgivningstilbud, frivillig-aktiviteter, udsendelse af informationsmateriale, legatansøgningskemaer mv.

Patientstøtteafdelingen stod i løbet af året desuden for en lang række aktiviteter i form af undervisning, kurser, foredrag, åbne arrangementer, informationsmøder, netværksskabende tilbud, besøgstjeneste, formidling af kontakt til ligestillede, frivillig-aktiviteter på sygehuse samt gruppe-

aktiviteter ledet af rådgivere eller frivillige. I løbet af 2003 deltog 16.100 mennesker i disse aktiviteter.

Henvendelser, rådgivningssamtaler og deltagere i patientstøtteaktiviteter i 2003.

Henvendelser om rådgivning	17.750
Heraf fra nye brugere	14.100
Rådgivningsforløb	2.550
Rådgivningssamtaler	26.650
Øvrige henvendelser	20.700
Deltagere i aktiviteter	*16.100

* Incl. ca. 4.300 deltagere i aktiviteter arrangeret af Vejledergruppen De Brystopererede.

Kommunikation

Viden forpligter

Kræftens Bekæmpelse skal udbrede kendskabet til kræftsygdomme, deres årsag, forebyggelse, behandling og menneskelige konsekvenser. Såvel den eksterne som den interne kommunikation bygger på foreningens kerneværdier:

Åbenhed, troværdighed og medmenneskelighed.

Målet er at placere Kræftens Bekæmpelse endnu stærkere i danskernes bevidsthed. Selvom folk kender Kræftens Bekæmpelse, skal de i endnu højere grad også kendes ved os. Kræft er en del af befolkningens hverdag. Det samme skal oplysningen om og bekæmpelsen af kræftsygdomme være.

Et positivt budskab

Vi satte i 2003 en proces i gang for at ændre holdningen til kræft, så kampen mod kræften er noget, den enkelte dansker tager på sig. Vi bryder tavsheden - kræft er også noget, man taler om. Det skal ske ved at ændre signalerne

- fra død til liv
- fra angst til håb
- fra tabu til en sag, man tager på sig.

Kræft på dagsordenen

Det er vores opgave at sætte kampen mod kræft på dagsordenen hver eneste dag. Vi skal dagligt tvinge beslutningstagerne til at tage stilling til nye initiativer i kampen mod sygdommen. Foreningens mål, resultater og holdninger skal dagligt synliggøres over for offentligheden. Vi skal kort sagt være førende med nyheder og formidling af viden på kræftområdet.

Daglig pressekontakt

I samarbejdet med medierne er vi:

- opsøgende, åbne og tilgængelige
- vi stiller altid op (med mindre emnet er helt uden relevans for foreningen)
- kommunikationsafdelingen svarer 24 timer i døgnet



Vi skal ganske enkelt ændre holdningen til kræft, så kampen mod kræften er noget, den enkelte dansker tager på sig."

Kurt Damsgaard

- vi skal reagere hurtigt på henvendelse fra journalister, så vi inden for en time kan pege på den rigtige talsperson samt evt. finde en case
- vi tager dagsordener udefra alvorligt. God omtale går tabt, hvis vi ikke er i stand til at reagere
- vi sørger for, at vores talspersoner altid er velforbredte og godt klædt på til mødet med pressen
- mediekontakter håndteres principielt altid gennem Kommunikationsafdelingen.

Informationer og holdninger fra Kræftens Bekæmpelse formidles gennem alle medier, både elektroniske og trykte. Ligesom vi bruger de publikationer, foreningen selv udgiver.

Indsatsområder i 2003:

Strøm af viden

I 2003 videreudviklede vi den eksisterende kommunikationsstrategi, så både vi og andre bedre kan forholde os til den strøm af viden, der dagligt flyder ind og ud af Kræftens Bekæmpelse. Vi tilrettelægger vores kommunikation efter virkelighedens verden, og vi sigter primært mod foreningens vigtigste målgruppe: De kræftsyrge.

'tætpåkræft' - Danmarks førende magasin om kræft

I 2003 blev foreningens nye medlemsblad "tætpåkræft" søsat. Bladet sendes til en bred målgruppe - medlemmer, sygehuse, praktiserende læger, biblioteker, amts- og landspolitikere, pressen og de frivillige. Bladet udkommer fire gange årligt i et oplag på 88.000 og er blevet så stor en succes, at oplaget nu er hævet til 100.000 eksemplarer. 'tætpåkræft' er vores væsentligste kontakt til medlemskaren. Det er her, vi fortæller den gode historie om, hvad vi bruger de indsamlede penge til. 'tætpåkræft' har fokus på liv og håb. Og på, at det nytter at kæmpe. Altid den menneskelige, nærværende historie, hvor vi går tæt på. Men aldrig for tæt.

'Cancernyt' - det elektroniske nyhedsbrev

'Cancernyt' er Kræftens Bekæmpelses elektroniske nyhedsbrev. Det indeholder resumé af dagens omtale af kræft og sundhed i trykte og elektroniske medier. Desuden bringer vi dagligt vores egne nyhedshistorier. 'Cancernyt' udkommer alle hverdage og sendes nu til flere end 1.500 abonnenter (en stigning på 50 pct. siden 2002). Nyhedsbrevets primære målgruppe er



Kurt Damsgaard er kommunikationschef



journalister, meningsdannere og professionelle i sundhedsvæsenet. Nyhedsbrevet tjener ligeledes som intern opdatering af ansatte i Kræftens Bekæmpelse, hvor det dagligt sendes ud til alle.

Flere og flere besøger cancer.dk

2003	876.487
2002	463.203
2001	317.420
2000	245.254

cancer.dk – kræftportalen

Kræftportalen cancer.dk, som åbnede i marts 2003, er nu det sted, hvor flest mennesker søger information om kræft. Der er ca. 4.000 besøgende på en almindelig hverdag og lidt færre i weekenderne. Allerede ved årets udgang var det månedlige besøgstal over 100.000. De mange besøgende forpligter. Vi skal hele tiden være på forkant med information om nye konventionelle, eksperimentelle og alternative behandlingsformer, rettigheder og nyhedsstof. Der er specielt stor søgning på cancer.dk, når medierne har fat i kræftrelaterede emner. Journalister og andre forventer at finde uddybende baggrundsstof og kommentarer på cancer.dk. Den forventning arbejder vi dagligt på at imødekomme. Hvor vi ikke kan give et veldokumenteret svar, skriver vi det. Vi skriver, hvad vi ved, men vi skriver også, hvad vi ikke ved.

Fokusområder i 2004:

- åbne en brevkasse på cancer.dk, hvor patienter og pårørende kan stille spørgsmål til foreningens rådgivere
- dobbelt så mange abonnenter på cancernyt
- hæve besøgstallet på cancer.dk til 1,5 mio.
- øge oplaget af tætpåkræft med 50 pct.

Over 670.000 kr. til brystkræftsagen

Kosmetikfirmaerne Estée Lauder, Clinique og Origins sætter hvert år i oktober måned fokus på brystkræft. Symbolet er den lyserøde sløjfe. Men der deles ikke kun sløjfer ud. De sætter også aktiviteter i gang, som giver penge til Kræftens Bekæmpelses arbejde med brystkræft. Alt i alt indbragte kampagnen i 2003 over 670.000 kr.

Kunst støtter kræft

60 af de bedste danske nulevende billedkunstnere forærede i 2003 Kræftens Bekæmpelse et af deres værker. De har siden kunne ses på 14 kunstudstillinger - én i hvert amt. 34 af de 60 værker er blevet solgt for 446.000 kr., og resten bliver solgt på auktion i løbet af 2004. En kunstbog med samtlige udstillede værker kan fortsat købes ved henvendelse til Kræftens Bekæmpelse på tlf. 3525 7540





På en almindelig hverdag klikker 4.000 mennesker ind på Kræftens Bekæmpelses hjemmeside, cancer.dk



Lokalforeninger

Lokalforeninger

Frivilligt overskud

I foreningens jubilæumsår har omkring 1.600 frivillige i lokalforeninger og igen-butikker især afprøvet nye indsamlingsaktiviteter og søgt nye veje inden for forebyggelse. Erfaringerne viser bl.a., at man med fordel kan gå sammen i lokalforeningerne og dermed få mulighed for større aktiviteter, end når man arbejder på egen hånd.

Indsatsområder i 2003:

Støtte til grønlandske kræftpatienter

En del af overskuddet fra Kræftens Bekæmpelses landsindsamling i 2003 - helt præcist 2,2 mio. kr. - gik til Grønlands Hjemmestyre. Årsagen er, at mange grønlandske kræftpatienter må rejse fra familien til lange ophold i Danmark for at blive behandlet.

123 jubilæumsarrangementer

Mange lokalforeninger kastede sig ud i store arrangementer for at gøre Kræftens Bekæmpelses 75-års jubilæum så synligt som muligt. Lokalforeningerne havde et overskud på over en mio. kr. ved de 123 arrangementer.

Ny genbrugsbutik

Den 15. august 2003 åbnede Roskildes borgmester Bjørn Dahl igen-butikken i Roskilde. Butikken har hurtigt fået mange frivillige medarbejdere, og der har udviklet sig et frugtbart samarbejde med lokalforeningerne. Kræftens Bekæmpelse har nu syv genbrugsbutikker, heraf seks i Jylland.

Lokalforeningernes mantra

Hans Henrik Goth er frivillig i Kræftens Bekæmpelses lokalforeningsudvalg. Han kalder den fællesnævner, som han mener lokalforeningerne har brug for, et mantra. For det er, hvad hans firma af samme navn beskæftiger sig med. At samle firmaer og foreningers ånd og vision i en sætning og lade det være ledetråden i arbejdet.

-En medarbejder tager ofte hensyn til alle afdelinger på en gang, og det kan både give berøringsangst og uklar tale. Derfor er det nemmere for mig, der kommer udefra, at skære ind til benet. Det er vigtigt, hvis budskabet skal nå ud til så mange mennesker som muligt, siger Hans Henrik Goth.

” Aktive frivillige skaber respekt om foreningen, og det giver os mulighed for indflydelse i kræftpolitiske forhold.”

Bjarne Heide Jørgensen

Fokuspunkter i 2004:

Demokrati i Kræftens Bekæmpelse

Når den kommunale struktur ændres i Danmark er det naturligt også at diskutere rollefordelingen og strukturen i Kræftens Bekæmpelse. Målet er, at der i alle, fremtidige kommuner er en velfungerende lokalforening, som ud over konkrete aktiviteter engagerer sig i debatten i Kræftens Bekæmpelse. Lokalforeningernes opgave er også at søge indflydelse i foreningen internt og deltage aktivt i det politiske påvirkningsarbejde over for beslutningstagere i det danske samfund.

Sunde arrangementer

Lokalforeningerne har som målsætning at hjælpe danskerne til at få en sundere livsstil med sund kost, motion og nul cigaretter. En vifte af arrangementer skal bredes ud over landet.

Flere igen-butikker

igen-kæden fortsætter med at udvide sig. Efter positive erfaringer i Roskilde er det planen at oprette yderligere en til to genbrugsbutikker på Sjælland.

Bjarne Heide Jørgensen
er landssekretær i
Kræftens Bekæmpelse





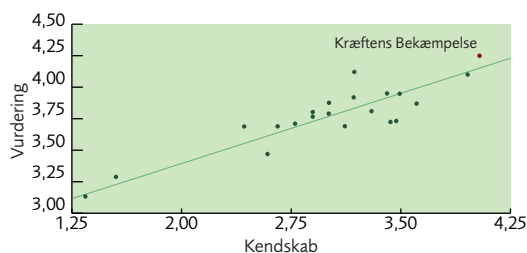
Fundraising

Staten vil ikke, men det vil danskerne

Det lykkedes at øge indtægterne i 2003 til trods for, at konkurrencen om bidragene fra både erhvervslivet og private er stigende. Danskerne, der donerer deres penge til Kræftens Bekæmpelse, er hovedårsagen til, at foreningen kan betale over halvdelen af dansk kræftforskning.

Den årlige måling af velgørende foreningers kendskab og omdømme i befolkningen viser, at der er fuld opbakning til kræftsagen. Kræftens Bekæmpelse ligger i 2003 i top som den forening, danskerne kender bedst og vurderer højest.

Generelt omdømme i befolkningen



Figuren viser de største danske velgørende foreninger fordelt efter kendskab og vurdering. Et stort kendskab giver en placering langt til højre i figuren, og en høj, positiv vurdering giver en placering højt op i figuren.

Kilde: A.C.Nielsen AIM A/S (Almennyttige Foreningers Image).

Indsatsområder i 2003:

Rekordår for arveindtægterne

En tredjedel af foreningens indtægter kommer fra arv og testamentariske gaver fra privatpersoner. Igennem en årrække har tilgangen af arvesager til foreningen været faldende, men indtægtsmæssigt er dette til dels blevet udlignet af især højere ejendomspriser. Trods den faldende tilgang lykkedes det i 2003 af afslutte 314 sager mod 274 i 2002. 2003 blev et rekordår for arveindtægterne, hvor de 314 sager tilsammen gav et resultat på 130 mio. kr. mod 121 mio. kr. i 2002. Den store stigning skyldes primært, at Kræftens Bekæmpelse var enearving i en særlig stor arvesag.

I 2003 gennemførte vi en arveannoncekampagne for at rette op på det mangeårige fald i antallet af arvesager. I annoncen fortæller vi om den store betydning, som arveindtægterne har for Kræftens Bekæmpelse, og hvordan 50 mia. kr. hvert år havner hos utiltænkte personer, fordi der ikke er tegnet et testamente, som

“ Det er glædeligt, at dansk erhvervsliv i stigende omfang kan se mulighederne i et samarbejde med Kræftens Bekæmpelse.”

Poul Møller

sikrer afdødes sidste vilje. Der er tale om en langsigtet kampagne, og derfor ser vi nok først om fem til 10 år, om den har en effekt. Flere ringer eller skriver dog allerede til os om arv og testamentariske gaver.

Flere støtter via lotterierne

Mens arv er foreningens største indtægtskilde, er lotterierne den næststørste. Omsætningen på det danske spillemarked er steget eksplosivt efter årtusindskiftet – fra ca. 10,5 mia. kr. i 2000 til mere end 16 mia. kr. i 2002. Tips og Lotto har eneret på de allerfleste spilleformer og også på de nye online spil. Alligevel er det lykkedes os at øge overskuddet fra lotterier: De gav i 2003 et overskud på 39,7 mio. kr., hvilket er 2,2 mio. kr. mere end i 2002. Det er besparelser i indkøb og produktion af lotteriet, øget sponsering af lotterigevinst og introduktion af nye produktudformninger, som har skabt overskuddet. Det er også glædeligt at konstatere, at de tre årlige husstandsomdelte lotterier har givet flere spillere.

Flere lotterisponsorer

Mange lotterisponsorer fortsatte samarbejdet i 2003, hvor de største er Garnier/L'Oréal, Philips og Nyhavn Rejser. Nye lotterisponsorer kom til, bl.a. Ole Mathiesen ure, Stelton og Zwilling Staal.

Flere virksomheder ser Millionærchancen som en mulighed for at kombinere god markedsføring med støtte til et velgørende formål. Millionærchancen sendes tre gange årligt til hele den danske befolkning og ni gange til mere end 200.000 faste lotterispillere.

Ny stigning i medlemstallet

Ved udgangen af 2003 havde vi registreret 280.777 medlemmer mod 266.246 ved udgangen af 2002 (en nettostigning på 14.531 medlemmer). Det er en fremgang på 5,5 pct. i 2003 mod 5,7 pct. i 2002. Fremgangen skyldes især, at det er lykkedes at fastholde flere



Poul Møller er
marketingchef



GOSSH[®]
S M E T I C S

af de eksisterende medlemmer, idet tilgangen af nye medlemmer i 2003 har været lidt lavere end i 2002.

Men også indførelsen af et familiemedlemskab, som omfatter to eller flere familiemedlemmer i den samme husstand, har medvirket til stigningen i medlemstallet.

Medlemmerne giver mere

Allerede i 2002 så vi tegn på, at indtjeningen blandt de eksisterende medlemmer kunne øges, og i 2003 er resultatet yderligere forbedret. At det gennemsnitlige bidrag pr. medlem i 2003 steg til 149 kr. mod 126 kr. i 2002 skyldes dog primært den kontingentforhøjelse, som trådte i kraft for kontingentåret 2004, og som forhøjede det personlige årskontingent fra 100 kr. til 150 kr. (for pensionister fra 50 kr. til 75 kr.). Kontingentforhøjelsen har indtil nu kun ført til et begrænset frafald af medlemmer, og det fortæller måske, at kontingentet prismæssigt ligger i den rimelige ende af skalaen.

Fokuspunkter for 2004

- øge gennemsnitsbidraget fra de nuværende støtter
- øge folks opmærksomhed på muligheden for testamentariske gaver til Kræftens Bekæmpelse
- optimere samarbejdet med erhvervslivet ved bl.a. at tilbyde foreningens kernekompetencer indenfor forskning, patientstøtte og forebyggelse som modydelse

Donationer fra erhvervslivet

- Antallet af erhvervsstøtter i "Virksomheder mod Kræft" er ultimo 2003 opgjort til 3.070 og 6,0 mio. kr. i indtægt.
- Antallet af forskningsgaver er steget til 1.968 mod 1.765 i 2002 med en samlet indtjening på 2,6 mio. kr.
- Øvrig støtte fra erhvervslivet gav i 2003 i alt 7,0 mio. kr.

De støttede Kræftens Bekæmpelse i 2003:

- Bie & Berntsen
- Deloitte & Touche
- InWear
- Amagerbanken
- Audi
- DanskGolf
- Bitte Kai Rand
- Herning Shipping A/S
- Unimerco A/S
- Tytex A/S
- Trio Plast

- afdække relevante og etisk korrekte muligheder for massemarkedsføring og produktsalg
- fastholde og gerne udbygge overskuddet fra lotterierne yderligere.

Resultater 2001-2003

	2001	2002	2003
Antal private medlemmer	249.593	266.246	280.777
Medlemskontingent mv i tusinde kr.	29.543	33.487	41.818
Gennemsnit	118	126	149
Arveindtægter i tusinde kr.	117.649	119.952	130.263
Antal afsluttede sager	281	272	314
Overskud ved lotteri i tusinde kr.	36.456	37.479	39.675
Antal indsamlere ved landsindsamling	21.000	23.000	23.300
Overskud ved landsindsamling i tusinde kr.	18.098	22.416	25.587
"Overskud" pr. indsamler i kr.	862	975	1.113
Antal frivillige i "Igen"-butikkerne	240	250	285
Overskud fra "Igen"-butikkerne i tusinde kr.	1.555	1.870	1.000
"Overskud" pr. frivillig i kr.	6.480	7.480	3.510
"Virksomheder mod Kræft":			
Antal medlemmer	3.031	3.164	3.070
Indtægter i tusinde kr.	5.961	6.374	5.998
Gennemsnitlig indbetaling i kr.	1.967	2.015	1.954
"Forskningsgaver":			
Antal forskningsgaver	1.366	1.765	1.968
Indtægter i tusinde kr.	1.351	1.792	2.573
Gennemsnitlig indbetaling i kr.	989	1.015	1.307



Kampen mod kræft er en folkesag.

Fra bamser til biler

Når god vilje og socialt ansvar mødes på bundlinjen

-Virksomheder kan forbedre deres konkurrenceevne, hvis de tager et socialt ansvar, og det budskab er så småt ved at forplante sig i virksomhedslederens bevidsthed. Det kan vi mærke, fortæller Poul Møller, marketingchef i Kræftens Bekæmpelse.

-Selv om vi stadig halter bagefter i forhold til vores amerikanske og engelske søsterorganisationer, har vi i 2003 haft et stigende antal henvendelser fra virksomhedsledere, der ser mulighederne i at tage et øget samfundsansvar. Det har ført til mange flerårige samarbejdsaftaler. I slutningen af 2003 donerede Fiat f.eks. et stort beløb til kræftsagen, tidligere på året gentegnede kosmetikfirmaet GOSH sit mangeårige engagement i foreningen, og tøjfirmaet Friendtex, der sælger tøj til homeparties, sælger nu også små bamser til fordel for Kræftens Bekæmpelse. I anden halvdel af 2003 gav bamsesalget over en halv million kroner.

Virksomhederne får ikke en modydelse i form af et produkt. Men de får retten til at profilere sig med, at de støtter Kræftens Bekæmpelse, og det har ifølge Poul Møller ikke kun en salgsmæssig værdi.

-Medarbejderne bliver stolte, når deres virksomhed tager et socialt ansvar. Det gør dem mere motiverede, og det kan være med til at tiltrække og fastholde gode medarbejdere, siger Poul Møller.

Marketingafdelingen mærker også en stigende interesse for at støtte konkrete projekter i Kræftens Bekæmpelse, hvor målgruppen er den samme som virksomhedens. Poul Møller nævner kosmetikfirmaet GOSH.

-Mange af produkterne fra GOSH henvender sig til unge mennesker. Derfor ville de gerne støtte et projekt, som giver mening for unge mennesker. De har så valgt at støtte projekt Børn og sorg, som er til for at støtte børn og unge, som har mistet en forælder.

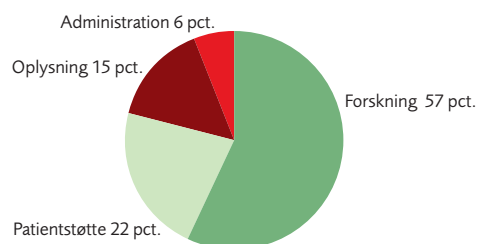
Et af de store mål for marketingafdelingen i 2004 bliver at omsætte den viden og ekspertise, som foreningen har til salgbare produkter.

-Vi ved f.eks., hvordan virksomheder kan skabe en sund livsstil på arbejdspladsen. Det arbejder vi på at få omsat til en såkaldt sundhedspakke, som vi kan tilbyde virksomheder, som indleder et samarbejde med os. Det vil sige, at vi ikke kun behøver at appellere til virksomhedens sociale ansvar men kan tilbyde et produkt, der er godt nok i sig selv, siger Poul Møller.

Bedste resultat i foreningens historie

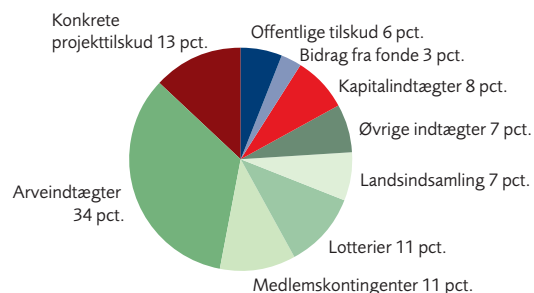
Kræftens Bekæmpelses udgifter 2003

Ekskl. bygningsindretning og afskrivning på bygninger



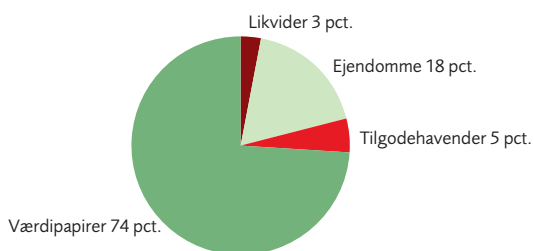
Kræftens Bekæmpelses nettoindtægter 2003

Ekskl. fradrag for udgifter ved indtægtskabende virksomhed



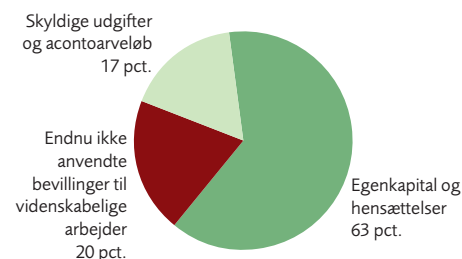
Aktivernes sammensætning

Aktiver i alt 616 mio. kr.



Passivernes sammensætning

Passiver i alt 616 mio. kr.



I femårs perioden 1999 til 2003 er indtægterne øget med 43,4 mio. kr. til i alt 376 mio. kr. I den betragtede periode har der været udsving i de samlede indtægter på 56,8 mio. kr. fra de laveste på 319,2 mio. kr. i 1999 til de højeste på 376 mio. kr. i 2003.

Posten "Indsamlede midler", der bl.a. indeholder indtægter fra arv, medlemskontingenter, landsindsamlinger, tilskud til konkrete forskningsprojekter m.v., udgør i 2003 i alt 272,8 mio. kr., hvilket er en stigning på 36,1 mio. kr. i forhold til året før, og det højeste indtægtsbeløb i den betragtede femårs periode.

Posten "Indgået medlemskontingent og bidrag fra medlemmer og faste bidragydere" svinger i den betragtede periode mellem 24,7 mio. kr. i 2000 og 41,8 mio. kr. i 2003, hvilket svarer til en fremgang på ca. 69 pct. Posten udviser en klart stigende tendens.

Posten "Arveindtægter" udgør 130,3 mio. kr. i 2003, hvilket er det højeste provenu i den betragtede periode. I de tre forudgående år har indtægten ligget på et stabilt niveau omkring 118 mio. kr. pr. år. I 1999 udgjorde arveindtægterne 127,9 mio. kr.

Posten "Eksterne tilskud til konkrete forskningsprojekter" svinger mellem den laveste indtægt i 1999 på 26,0 mio. kr. til det højeste i 2003 på 48,6 mio. kr. Her er der også tale om en stigende tendens.

Overskud ved "Landsindsamlinger" har i femårs perioden vist en stigende tendens med 25,6 mio. kr. i overskud i 2003 mod 22,4 mio. kr. i 2002. Det flotte resultat i 2003 skyldes, at der indgår 4,2 mio. kr. fra den endelige afregning af valutaindsamlingen. Den

Arveindtægterne i 2003 var rekordstore og udgjorde over 130 mio. kr. Provenuet var især påvirket af en ekstraordinær stor arvesag på 17,3 mio. kr. Det flotte økonomiske resultat bliver svært at gentage i 2004."

Ole Reinbach

Ole Reinbach er økonomichef

Kraftens Bekæmpelsesstrategier 2003
Udvalgte data for udgifter ved udsagnsundersøgelser

Total 27% min. år.



årlige Landsindsamling gav et nettoresultat på 21,4 mio. kr., hvilket er et fald på 1 mio. kr. i forhold til 2002. I 1999 udgjorde overskuddet 18 mio. kr.

Overskud ved "Lotterier m.v." er i 2003 steget til 39,7 mio. kr. mod 37,5 mio. kr. i 2002. Flere års faldende tendens fra en indtægt i 1999 på 41,0 mio. kr. ser således ud til at være vendt.

Overskuddet ved "Arrangementer og salg af julekort m.v." svinger i femårs perioden mellem 4,2 mio. kr. i 2001 og 8,5 mio. kr. i 2002, og udgør 8 mio. kr. i 2003.

"Kapitalindtægterne", der omfatter indtjente renter, udbytter og huslejeindtægter har udvist en faldende tendens i femårs perioden, og udgør 31,2 mio. kr. i

2003 mod 44,1 i 2000, hvilket primært kan forklares ved faldende obligationsrenteindtægter. Det store fald i obligationsrenteindtægterne skyldes, at foreningen medio 2001 besluttede at øge aktieandelen af Kræftens Bekæmpelses værdipapirbeholdning til maksimalt 35 pct. og senere 25 pct. Den øgede aktieandel og dermed faldende obligationsandel har således ført til stærkt faldende obligationsrente indtægter i den betragtede femårs periode i størrelsesordenen 12,0 mio. kr. Dog bør det tilføjes, at renteniveauet også er faldet væsentligt i den samme periode.

Posten "Offentlige tilskud" er vokset med 6,5 mio. kr. til 23,5 mio. kr. i 2003. Fremgangen skyldes, at amterne fra år 2002 bidrager til finansieringen af RehabiliteringsCenter Dallund med fem til seks mio. kr. årligt.

5 års hovedtal

Resultatopgørelse 1.000 kr.	1999	2000	2001	2002	2003
Indsamlede midler	221.147	214.154	225.359	236.666	272.763
Lotterier, genbrug, varesalg m.v.	52.452	44.188	42.226	47.838	48.574
Kapitalindtægter	41.985	44.108	37.836	31.710	31.188
Offentlige tilskud	17.022	16.776	17.252	22.420	23.512
Indtægter i alt	332.606	319.226	322.673	338.634	376.037
Udgifter ved indtægtsskabende virksomhed	-26.667	-29.217	-30.337	-32.460	-35.247
Nettoindtægter i alt	305.939	290.009	292.336	306.174	340.790
Forskning	163.960	162.797	182.902	154.390	177.703
Patientstøtte	54.304	63.201	60.929	67.597	68.925
Oplysning	33.213	41.534	42.974	40.710	47.786
Administrationsudgifter	19.721	19.429	19.253	16.622	20.126
Forbedring af bygninger til egne aktiviteter	3.338	9.262	7.821	1.090	1.421
Afskrivninger	2.196	2.375	2.375	2.375	2.375
Udgifter i alt	276.732	298.598	316.254	282.784	318.336
Til anvendelse i efterfølgende år	29.207	-8.589	-23.918	23.390	22.454
Balance 1.000 kr.	1999	2000	2001	2002	2003
Ejendomme	120.503	119.018	116.129	113.754	111.379
Øvrige anlægsaktiver	0	0	0	1.272	636
Værdipapirer	495.955	477.914	443.539	422.447	453.198
Likvide beholdninger og diverse tilgodehavender	41.838	59.722	49.999	52.731	50.924
Aktiver i alt	658.296	656.654	609.667	590.204	616.137
Egenkapital og hensættelser	414.178	418.262	367.823	353.187	388.658
Endnu ikke anvendte bevillinger til videnskabeligt arbejde	147.920	138.789	138.355	131.602	125.237
Diverse skyldige udgifter og acontoarbejdeløb	96.198	99.603	103.489	105.415	102.242
Passiver i alt	658.296	656.654	609.667	590.204	616.137

Resultatopgørelse i pct.	1999	2000	2001	2002	2003
Fordeling af indtægter i pct:					
Indsamlede midler	66	67	70	70	73
Lotterier, genbrug, varesalg m.v.	16	14	13	14	13
Kapitalindtægter	13	14	12	9	8
Offentlige tilskud	5	5	5	7	6
	100	100	100	100	100
Fordeling af udgifter i %: *)					
Forskning	61	57	60	55	57
Patientstøtte	20	22	20	24	22
Oplysning	12	14	14	15	15
Administrationsudgifter	7	7	6	6	6
	100	100	100	100	100

*) Eksklusiv udgifter ved indtægtsskabende virksomhed, forbedring af bygninger til egne aktiviteter samt afskrivninger.

Udvalgte nøgletal Beløb i 1.000 kr.	1999	2000	2001	2002	2003
Antal ansatte omregnet til årsværk	397	408	423	427	414
Medlemsantal	240.577	236.962	249.593	266.246	280.777
Indgået medlemskontingent mv.	25.267	24.723	29.543	33.487	41.818
Bidrag pr. medlem i kr.	105	104	118	126	149
Arveindtægter	127.900	117.468	117.649	119.952	130.263
Antal afsluttede arvesager	322	326	281	272	314
Provenu pr. arvesag	397	360	419	441	415
Eksterne tilskud til konkrete forskningsprojekter	26.035	36.015	36.923	36.568	48.545
Antal indsamlere ved landsindsamling	20.500	21.000	21.000	23.000	23.000
Overskud ved landsindsamlinger	17.984	16.861	18.098	22.416	25.587
"Overskud" pr. indsamler i kr.	877	803	862	975	1.113
Overskud ved lotterier	41.040	36.033	36.456	37.479	39.675
Overskud ved skrabespil	4.729	1.089	-	-	-
Overskud ved arrangementer og salg af julekort	4.992	5.320	4.215	8.489	7.889
Offentlige tilskud	17.022	16.776	17.252	22.420	23.512
Afkast af værdipapirbeholdning inkl. kursreguleringer i pct.	2,1	7,4	0,7	-4,2	6,4
Afkast af udlejningsejendomme i pct.	8,6	7,9	8,5	9,2	9,6
Soliditetsgrad (Egenkapital i pct. af samlede aktiver)	63	64	60	60	63

Ledelse, udvalg og organisation

Organisation

Protektor

Hendes Majestæt Dronningen.

Repræsentantskab

Repræsentantskabet er Kræftens Bekæmpelses øverste myndighed. Det fastsætter foreningens vedtægter og vælger hovedbestyrelsen. Der holdes ordinært repræsentantskabsmøde hvert år inden udgangen af maj måned. Repræsentantskabet består af:

- Repræsentanter fra lokalforeningerne: Hver lokalforening repræsenteres af sin formand eller en særskilt valgt repræsentant. En lokalforening kan vælge en repræsentant yderligere for hver 3.000 medlemmer.
- Medlemmerne af repræsentantskabets præsidium
- Hovedbestyrelsens medlemmer

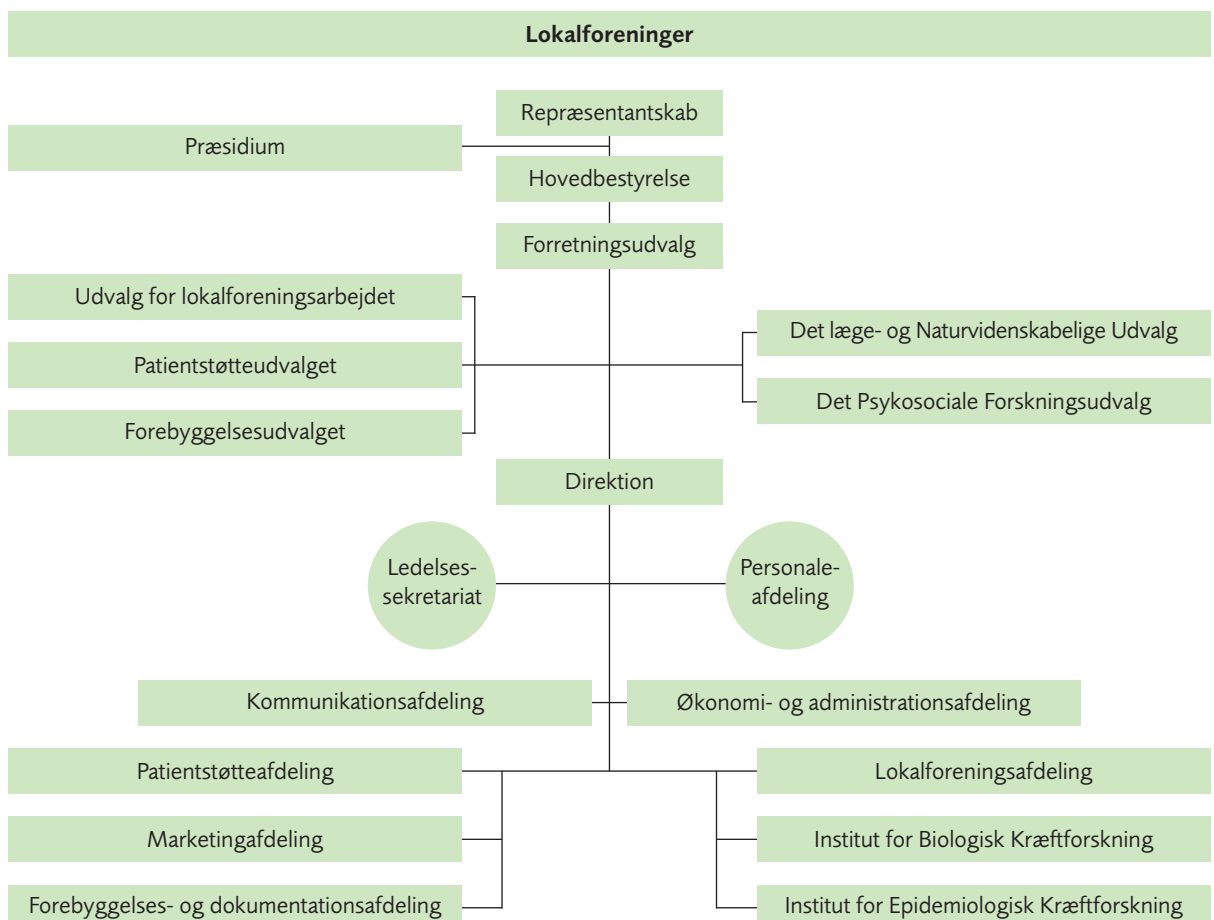
Præsidiet

- **Præsident** Niels Pontoppidan, fhv. højesteretspræsident
- **Vicepræsident** Michala Petri, fløjtespiller
- **Vicepræsident** Ebbe Sand, fodboldspiller

Hovedbestyrelsen

- **Formand** Anne Rahbek Thomassen, cheflæge, dr.med., Malling
- **Næstformand** Jørgen Nørgaard, økonomichef, Nakskov
- Marie Hansen, sygeplejersker, Tåstrup
- Ole Mortensen, formand for Propa, fhv. vicedirektør, Vallensbæk Strand
- Mikael Rørth, professor, overlæge, dr.med., Charlottenlund
- Grete Andersen, sekretær, Frederiksberg
- Kamma Bertelsen, adm. overlæge, dr.med., Odense
- Ane Bonderup, sygeplejerske, Risskov
- Kurt Bøtting, lokalforeningsformand, Køge
- Jette Hansen, prokurist, Holbæk
- Bodil Lykke Holm, konsulent, Fakse Ladeplads
- Anders Jakobsen, professor, overlæge, dr.med., Brabrand
- Edna Jessen, fhv. borgmester, Oksbøl
- Kirsten Jørgensen, adm. direktør, Vedbæk
- Bent Knie-Andersen, adm. direktør, Charlottenlund
- Lillian Knudsen, forbundsformand, Dragør
- Lars Kofoed, cand.jur., (medarbejderrepræsentant)

Organisation



- Vera Kristensen, sygeplejerske, Hvide Sande
- Mogens Rørbæk Madsen, overlæge, Herning
- Arvid B. Maunsbach, professor, dr.med., Risskov
- Roar Ruby Maagaard, praktiserende læge, Skødstrup
- Birgitte Nielsen, ældrechef, Solrød Strand
- Marie Lykke Rasmussen, ledende lægesekretær, Odense
- Catherine Rechnitzer, overlæge, dr.med., Vedbæk
- Ruth Scharling, 1. viceborgmester, Thisted
- Walter Schwartz, adm. overlæge, Kerteminde
- Lona Skjørbæk, sekretær, (medarbejderrepræsentant)
- Birte Thyssen, fhv. borgmester, Toftlund
- Birgitte Uldall, hjemmesygeplejerske, Nordborg
- Karen Veien, lægesekretær, Aalborg

Forretningsudvalget

- **Formand** Anne Rahbek Thomassen, cheflæge, dr.med.
- **Næstformand** Jørgen Nørgaard, økonomichef
- Marie Hansen, sygeplejelærer
- Ole Mortensen, formand for Propa, fhv. vicedirektør
- Mikael Rørth, professor, overlæge, dr.med.

Direktion

Arne Rolighed, adm. direktør

Afdelingschefer

- Julio Celis, institutchef, professor, ph.d.
- Kurt Damsgaard, kommunikationschef, journalist
- Bjarne Heide Jørgensen, landssekretær
- Poul Møller, marketingchef, cand.phil.
- Anne Nissen, afdelingschef, cand.scient.soc.
- Jørgen H. Olsen, institutchef, overlæge, dr.med.
- Ole Reinbach, økonomichef, cand.phil.
- Hans Henrik Storm, afdelingschef, overlæge

Det Læge- og Naturvidenskabelig Udvalg

- **Formand** Ole Steen Nielsen, adm. overlæge, dr.med., Onkologisk Afd. D, Århus Sygehus
- **Næstformand** Lars-Inge Larsson, professor, med.dr., Inst. f. Anatomi og Fysiol., Den Kgl. Veterinær- og Landbohøjskole
- Lauri Aaltonen, M.D., ph.d., Afd. for Medicinsk Genetik, Biomedicum Helsinki, Universitetet i Helsinki
- Anders Ahlbom, professor, ph.d., Inst. för miljö-med. og Enheten for epidemiologi, Karolinska Inst., Stockholm
- Åke Borg, professor, ph.d., Stamcelleinstitutet, Universitetssjukhuset i Lund
- Gedske Daugaard, overlæge, dr.med., Onkologisk Klinik, Rigshospitalet
- Liselotte Højgaard, klinikchef, overlæge, dr. med., Klinik f. Klin. Fysiol. og Nuklearmed., Rigshospitalet
- Bertil Johansson, docent, overlæge, Genetiska Kliniken, Universitetssjukhuset i Lund
- Hans Erik Johnsen, overlæge, dr.med., Hæmatologisk Afd. L, Herlev Amtssygehus
- Marja Jäätelä, professor, dr.med., Institut for Biologisk Kræftforskning, Kræftens Bekæmpelse
- Torben Kruse, professor, lic.scient., Afd. for Klinisk

- Biokemi og Genetik, Odense Universitetshospital
- Søren Laurberg, professor, overlæge, dr.med., Kir. Gastroenterol. Afd. L, Århus Sygehus
- Jørgen H. Olsen, overlæge, dr.med., Institut for Epidemiologisk Kræftforskning, Kræftens Bekæmpelse
- Finn Skou Pedersen, professor, ph.d., Inst. for Molekylær- og Strukturbiologi, Aarhus Universitet

Det Psykosociale Forskningsudvalg

- **Formand** Anders Bonde Jensen, afdelingslæge, ph.d., Onkologisk Afd. D, Århus Kommunehospital
- **Næstformand** Helle Johannessen, lektor, mag.-scient., ph.d., Institut f. Idræt og Biomekanik, Syddansk Universitet, Odense
- Karen Albertsen, cand.psych., ph.d., arbejdsmiljøinstituttet, København
- John Sahl Andersen, praktiserende læge, lektor, ph.d., København
- Yvonne Brandberg, docent, cand.psych., Inst. f. Onkologi-patologi, Karolinska Sjukhuset, Stockholm
- Jon Håvard Loge, postdocstip., dr.med., Institut for Medisinske Atferdsfag, Oslo
- Vibeke Steffen, lektor, ph.d., mag.scient., Inst. f. Antropologi, Københavns Universitet
- Henrik Toft Sørensen, professor, overlæge, dr.med., ph.d., Klinisk Epidemiologisk Afd., Århus Universitetshospital

Forebyggelsesudvalget

- **Formand** Lars Iversen, afdelingschef, Ribe Amt
- Laust Joen Jakobsen, rektor, CVU (Center for Videregående Udd.)
- Carsten Koch, adm. direktør, Dansk Invest Administration A/S
- Karin Pryds, praktiserende læge, Skødstrup Lægepraksis
- Hanne Hegaard, jordemoder, Hvidovre Hospital
- Ole Fredslund, adm. direktør, partner, Effector Communications A/S
- Finn Berggren, forstander, Gerlev Idrætshøjskole

Patientstøtteudvalget

- **Formand** Erik Rasmussen, chefredaktør
- Jørn Andersen, overlæge, dr.med.
- Christian Juul Busch, hospitalspræst
- Inge Pia Christensen, sygeplejerske
- Birgitte Kjærgaard, socialrådgiver
- Julie Damgaard Nielsen, praktiserende læge
- Per Reipurth, journalist

Udvalg for lokalforeningsarbejdet

- **Formand** David Møllerup, kontorleder
- Hans Henrik Goth, adm. direktør
- Helen Lykke-Møller, udstillingsinspektør
- Else Madsen, marketingskoordinator
- Erik Martinussen, sales manager
- Nina Rasmussen, logistikassistent, cand. merc.
- Jacob Bahne Sørensen, adm. direktør

Forskningsbevillinger

Bevillingshavere

Albrechtsen, Reidar	1	Horsman, Michael R.	78	Nilsen, Morten Riser	123
Almholt, Kasper	48	Hutchings, Martin	64	Nielsen, Olaf	32
Almstrup, Christian	2	Høgdaal, Claus Kim	66	Nielsen, Torsten	122
Alsner, Jan	78	Højgaard, Liselotte	64	Nexø, Ebba	76
Andersen, Anni H.	43	Høybye, Mette Terp	156	Nyström, Ulf Håkan	64
Andersen, Henriette	3	Høyer, Morten	67		
Andersen, Lars Dyrskjøt	57			Olesen, Frede	157
Andersen, Mads Hald	59	Issinger, Olaf-Georg	19	Olsen, Jørgen H.	97
Andersen, Michael Brun	99			Overgaard, Jens	78
Andreasen, Peter André	47	Jarlbæk, Lene	142		
		Jensen, Klaus Møller-Ernst	68	Pedersen, Finn Skou	33
Bartek, Jiri	4	Jensen, Morten Østergaard	20	Pedersen, Inge Søkilde	34
Berchtold, Martin W.	5	Jensen, Siri Beier	69	Pedersen, Mikkel Wandahl	35
Berg, Christian	100	Jeppesen, Karen Marie Dalgaard	143	Pedersen-Bjergaard, Jens	79
Bock, Elisabeth	6	Johansen, Christoffer	144, 145	Petersen, Maria Bibi	124
Borre, Michael	59	Johnsen, Hans Erik	50	Petersen, Ole William	36
Borregaard, Niels	7	Junker, Steffen	21	Petersen, Stine Juhl	125
Brodersen, John	137	Jäättelä, Marja Helena	22	Petersen, Søren Lykke	80
Brüner, Nils	60			Phillipsen, Sandie Pagh	126
Buhl, Anne Mette	61	Kallerup, Line Søndergaard	112	Porse, Bo	37
		Kallunki, Tuula Anneli	23	Poulsen, Hans Skovgaard	55
Celis, Julio E.	8, 47	Kjems, Jørgen	24	Poulsen, Lis Hentze	148
Christensen, Claus	101	Kjær, Lasse	113		
Christiansen, Debes H.	62	Kjær, Susanne Krüger	91, 92	Ralfkiær, Ulrik	127
Christiansen, Louise	102	Kjøller, Lars	25	Rasmussen, Anne-Sofie Schrohl	81
Christoffersen, Janus Wiese	103	Klausen, Pia	26	Rasmussen, Dorte Malig	149
Cour, Karen la	153	Kledal, Thomas N.	27	Rasmussen, Lene Juel	38
		Knudsen, Birgitte R.	43	Richter, Henrijetta Elsebeth	39
d'Amore, Francesco	63	Koch, Jørn	51	Rønø, Birgitte	128
Dalum, Peter	154	Kristiansen, Karen	114		
Damgaard, Christian Kroun	9	Kristjansen, Paul E. G.	70	Schlamowitz, Sarah	129
Danielsen, Jannie M. R.	104	Kruse, Torben A.	71	Schmiegelow, Kjeld	82
Danø, Keld	48	Krämer, Alwin	4	Serakinci, Nedime	40
Deurs, Bo van	10	Kvistborg, Pia	115	Skakkebæk, Niels E.	56
Dirac, Annette Margit Gabriella	11			Specht, Lena	83
Dupont, Daniel Miotto	105	Landex, Nadia Lander	116	Stevnsner, Tinna	41
		Langagergaard, Vivian	93	Straten, Per thor	84
Ebbesen, Mette	138	Larsen, Jesper Nylandsted	52	Svane, Inge Marie	85, 86
Ebbesen, Peter	12	Larsen, Lars Peter Skovgård	72	Svare, Edith Ingerslev	87
Engelholm, Lars Henning	48	Laurberg, Søren	73		
Engelholm, Svend Aage	64	Ledet, Luise	117	Thisted, Henriette	130
Ewertz, Marianne	139	Lidegaard, Øjvind	96	Thomsen, Tina	131
		Lindegaard, Jens	28	Thorsteinsson, Rikke Iven	132
Fischer, Barbare M.	64	List, Karin	48	Tommerup, Niels	98
Fog, Catrine Kolster	106	Lukanidin, Eugene	53	Tribler, Line	133
Friis, Søren	97	Lukas, Claudia	4	Tuborgh, Astrid Høeg	134
Frogne, Thomas	107	Lukas, Jiri	4	Tørring, Niels	42
Fugger, Kasper	108	Lykkesfeldt, Anne E.	54		
		Lynge, Elsebeth	94	Vindeløv, Lars	88, 89
Gether, Ulrik	13			Westergaard, Ole	43
Gonzalez, Borja Ballarin	109	Meier, Anders	118	Wikmann, Friedrik	95
Grau, Cai	65	Midtgaard, Julie	146	Willumsen, Berthe Marie	44
Groth, Anja	14	Mikkelsen, Ellen M.	147	Winther, Jeanette F.	97
Grum-Schwensen, Birgitte	110	Mogensen, Ole	71		
Grønvold, Mogens	140, 141	Moreira, José Manuel	29	Zachariae, Bobby	150, 151, 152
Guerra, Barbara	15	Mortensen, Ditte Ejegod	119	Zandi, Roza	135
Guldborg, Per	16	Mundy, John	30		
		Maase, Hans von der	74, 75	Ødum, Niels	45
Hansen, Jacob Falck	17			Ørntoft, Torben F.	90
Hansen, Janne	111	Nielsen, Anders Lade	31		
Hansen, Martin	18	Nielsen, Birgit M. Nøhr	120	Özcan, Met	136
Hjøllund, Niels Henrik	155	Nielsen, Christina J. E.	121		
Hokland, Peter	49	Nielsen, Hans Jørgen	77		

NB:

Oversigten omfatter igangværende projekter i 2004, der har fået bevilget støtte i 2003 eller tidligere, samt projekter, der har fået bevilget støtte i 2003 til brug i 2003.

* Bevillinger, der er givet før 2003 og udgiftsført i tidligere regnskaber.

Bevillinger til forskningsprojekter, der udføres ved Kræftens Bekæmpelses egne forskningsafdelinger.

Bevillinger til forskningsprojekter, der udføres ved andre forskningsafdelinger.

Bevillinger fra Det Læge- og Naturvidenskabelige Udvalg (DLNU)

Grundforskning

- *1. ADAM 12 i cellulære interaktioner ved cancer.**
- Lektor, dr.med., Reidar Albrechtsen
Inst. f. Mol. Patol., Københavns Universitet
 - Professor, dr.med. Ulla M. Wewer
Inst. f. Mol. Patol., Københavns Universitet
- Bevilget for 2004: 900.000 kr.
- 2. Gen expressions profilering af human carcinoma in situ testes.**
- Cand.scient. Christian Almstrup
Afd. f. Vækst og Reproduktion, Rigshospitalet
- Bevilget for 2003: 34.900 kr.
- 3. Den molekylære mekanisme bag den omvendte korrelation mellem ekspresion af E-cadherin og metastase associeret Mts1/S100A4.**
- Cand.scient. Henriette Andersen
Inst. f. Biol. Kræftforsk., Kræftens Bekæmpelse
- Bevilget for 2004-2005: 702.000 kr.
- 4. Til 3 projekter:**
1. Det molekylære grundlag og udnyttelsen af checkpoint funktionsfejl i kræft.
 - M.D., ph.d. Jiri Bartek
Inst. f. Biol. Kræftforsk., Kræftens Bekæmpelse
 2. Dynamik af checkpoint signalering i tid og rum efter genotoksisk stress. Mekanismer og implikationer for genomisk stabilitet og cancer terapi.
 - Vet., M.D., ph.d., D., ph.d. Jiri Lukas
Inst. f. Biol. Kræftforsk., Kræftens Bekæmpelse
 3. Centrosomale abnormiteters rolle for genetisk instabilitet og udviklingen af kræft.
 - Cand.scient., ph.d. Claudia Lukas
Inst. f. Biol. Kræftforsk., Kræftens Bekæmpelse
 - M.D., ph.d. Alwin Krämer
Inst. f. Biol. Kræftforsk., Kræftens Bekæmpelse
- Bevilget for 2004-2006: 7.800.000 kr.
- *5. Hindring af kræft ved programmeret celledød.**
- Professor, ph.d. Martin W. Berchtold
Mol.biol. Inst., Københavns Universitet
- Bevilget for 2004: 700.000 kr.
- 6. Regulering af EGF-receptor funktion v.h.j.a. NCAM.**
- Professor, dr.med.h.c. Elisabeth Bock
Panum Inst., Københavns Universitet
- Bevilget for 2004: 500.000 kr.
- *7. Regulering af den terminale uddifferentiering af neutrophile i normale og akut myeloide leukæmi celler.**
- Professor, dr.med. Niels Borregaard
Hæmatol. Afd., Finsencentret, Rigshospitalet
- Bevilget for 2004: 486.000 kr.
- 8. Forbedring af overlevelsen for brystkræftpatienter: en integreret molekylær indfaldsvinkel i et translationelt forskningsmiljø.**
- Professor, ph.d. Julio E. Celis
Dansk Center for Translationel Brystkræftforskning, Kræftens Bekæmpelse
- Bevilget for 2004-2005: 800.000 kr.
- *9. Brug af små interfererende ribonucleinsyrer (siRNA'er) til specifik nedlukning af PML-RAR-alpha og BCR-ABL-1 onkogen ekspresion.**
- Cand.scient. Christian Kroun Damgaard
Inst. f. Mol. og Strukt. Biol., Aarhus Universitet
- Bevilget for 2004-2005: 750.000 kr.
- *10. Betydningen af caveolae og lipid "rafts" for vækstfaktor signalering.**
- Professor, dr.med., ph.d. (scient.) Bo van Deurs
Med.Anatom. Inst., Panum Inst., Københavns Universitet
- Bevilget for 2004-2005: 1.100.000 kr.
- *11. Identifikation af nye gener, der forårsager forbigående af senescence check-point ved hjælp af funktionelle genetiske screeninger af retrovirale cDNA biblioteker.**
- Cand.scient., ph.d. Annette Margit Gabriella Dirac
Netherlands Cancer Insitute, Holland
- Bevilget for 2004: 462.000 kr.
- *12. Iltrykkets indvirken på faktorer, som er involverede i udvikling af hepatitis B-associerede levertumorer.**
- Professor, overlæge, dr.med. Peter Ebbesen
Lab. f. Stamcelleforsk., Aalborg Universitet
- Bevilget for 2004: 400.000 kr.
- *13. Multidrug-resistens transporteres molekylære funktion.**
- Dr.med. Ulrik Gether
Med. Fysiol. Inst., Panum Inst., Københavns Universitet
- Bevilget for 2004: 600.000 kr.

- 14. Betydningen af Tlk kinaser i genom integritet checkpoints, kromatin modulering, og kræft.**
 • Cand.scient.Anja Groth
 Inst. f. Biol. Kræftforsk., Kræftens Bekæmpelse
 Bevilget for 2004-2006: 1.161.000 kr.
- 15. Kontrolpunkt-signalveje ved DNA-beskadigelse: Forbindelse mellem DNA-beskadigelse og regulation af Chk1 kinasen via den regulatoriske subunit af CK2**
 • Lektor, M.Sc. ph.d., Barbara Guerra
 Inst. f. Biokemi og Mol. Biol., Syddansk Universitet, Odense
 Bevilget for 2004-2006: 1.500.000 kr.
- *16. Genetiske og epigenetiske årsager til behandlingsresistens ved malignt melanom (modermærkekræft).**
 • Cand.scient., ph.d. Per Guldberg
 Inst. f. Biol. Kræftforsk., Kræftens Bekæmpelse
 Bevilget for 2004: 600.000 kr.
- 17. Genkendelse af DNA skade: mod en forståelse af kræftassocieret genetisk instabilitet.**
 • Cand.scient. Jacob Falck Hansen
 Inst. of Cancer and Developmental Biol., Cambridge University, England
 Bevilget for 2004-2006: 1.277.126 kr.
- *18. Betydning af ADAM 9 for tumor invasion: analyse af interaktionen med alpha6 integrin.**
 • Cand.scient. Martin Hansen
 Inst. for Oncology, Cambridge University, England
 Bevilget for 2004: 375.000 kr.
- 19. Kræft og programmerede celledød: Protein kinase CK2 under stress, overlevelsen og vækst.**
 • Professor, dr.rer.nat.habil Olaf-Georg Issinger
 Inst. f. Biokemi og Mol. Biol., Syddansk Universitet, Odense.
 Bevilget for 2004-2006: 2.100.000 kr.
- *20. Pancreas cancer. Betydningen af PWP1/endonuclease, en formodet modulator af signaltransduktionskaskader.**
 • Cand.scient., ph.d. Morten Østergaard Jensen
 Inst. f. Med. Biokemi, Aarhus Universitet
 Bevilget for 2004: 436.000 kr.
- 21. Studier af molekylære mekanismer der medierer nedlukning af det B celle-specifikke program i Hodgkin og Reed-Sternberg celler**
 • Lektor, mag.scient., D.Phil. Steffen Junker
 Inst. Human Genetik, Aarhus Universitet
 Bevilget for 2004: 276.303 kr.
- *22. Alternative apoptose signalveje - afdækning af kræftcellers skjulte dødspotentialer.**
 • Docent, dr.med. Marja Helena Jäättelä
 Inst. f. Biol. Kræftforsk., Kræftens Bekæmpelse
 Bevilget for 2004: 800.000 kr.
- *23. Stress-aktiverede protein kinaser som potentielt mål for kræftbehandling.**
 • Ph.d., DSc Tuula Anneli Kallunki
 Inst. f. Biol. Kræftforsk., Kræftens Bekæmpelse
 Bevilget for 2004: 200.000 kr.
- *24. Udvikling og anvendelse af RNA interferens (RNAi) i behandlingen af cancer.**
 • Lektor, ph.d. Jørgen Kjems
 Inst. f. Mol. og Strukt. Biol., Aarhus Universitet
 Bevilget for 2004-2005: 600.000 kr.
- *25. Urokinase plasminogen aktivator receptoren og dens transmembrane partnerproteiner i cancer-cellemigration og invasion.**
 • Cand.scient., ph.d. Lars Kjølner
 Finsenlab., Finsencentret, Rigshospitalet
 Bevilget for 2004: 462.000 kr.
- *26. Kontrol af cellegyklus under myeloid celledifferentiering og betydning af den cyklinafhængige kinasehæmmer p27kip1.**
 • Cand.scient. Pia Klausen
 Hæmatol.Afd., Finsencentret, Rigshospitalet
 Bevilget for 2004-2005: 962.000 kr.
- 27. Karakterisering af signaltransduktion og transformations egenskaber af BILF1, en ny Epstein-Barr Virus kodet G protein-koblet receptor.**
 • Cand.scient., ph.d. Thomas N. Kledal
 Infektionsmed. Lab., Hvidovre Hospital
 Bevilget for 2004-2005: 1.308.000 kr.
- 28. Neuroinvasive maligne uveale melanomer.**
 • Cand.med. Jens Lindegaard
 Øjenklinikken, Rigshospitalet
 Bevilget for 2004-2005: 702.000 kr.
- *29. Molekylær og funktionel karakterisering af proteiner involveret i kræftens opståelse og udvikling.**
 • M.Sc., ph.d. José Manuel Moreira
 Inst. f. Biol. Kræftforsk., Kræftens Bekæmpelse
 Bevilget for 2004: 200.000 kr.
- 30. Accelerated Cell Death (ACD): Et nyt onkogen, som regulerer apoptose i normale og maligne celler.**
 • Professor, ph.d. John Mundy
 Molekylærbiol. Inst., Københavns Universitet
 Bevilget for 2004: 524.000 kr.
- 31. Kromatinstruktur modificerende proteiner og tumor suppression.**
 • Lektor, cand.scient., ph.d. Anders Lade Nielsen
 Inst. f. Human Genetik, Aarhus Universitet
 Bevilget for 2004-2005: 500.000 kr.
- 32. Funktionen af p127/Ddb1 Xeroderma Pigmentosum gruppe E proteinet i genomstabilitet hos spaltegær.**
 • Lektor, lic.scient. Olaf Nielsen
 Molekylærbiol. Inst., Københavns Universitet
 Bevilget for 2004-2005: 607.000 kr.
- 33. Murin leukæmivirus-baserede onkogenesemodeller.**
 • Professor, cand.scient., ph.d. Finn Skou Pedersen
 Inst. f. Mol. og Strukt. Biol., Aarhus Universitet
 Bevilget for 2004-2005: 2.000.000 kr.
- *34. Analyse af det imprintede PEG1/MEST gen i mammacancer.**
 • Cand.scient., ph.d., Inge Søkilde Pedersen
 Klin. Biokem. Afd., Ålborg Sygehus Nord
 Bevilget for 2004: 69.000 kr.

- *35. Funktionen af forskellige signalerings veje nedstrøms for en naturlig forekommende epidermal growth factor receptor mutation.**
 • Cand.scient. Mikkel Wandahl Pedersen
 Strålebiol. Afd., Finsencentret, Rigshospitalet
 Bevilget for 2004: 433.000 kr.
- 36. Identifikation af celler og gener for brystkirtelmodning og neoplasi.**
 • Lektor, dr.med. Ole William Petersen
 Panum Inst., Københavns Universitet
 Bevilget for 2004-2005: 900.000 kr.
- *37. Transkriptionsfaktoren C/EBP α 's rolle i vækstregulering, differentiering og akut myeloid leukæmi.**
 • Cand.scient., ph.d., Bo Porse
 Lab. f. Genterapiforskn., Rigshospitalet
 Bevilget for 2004: 600.000 kr.
- 38. Nukleær og mitokondriel DNA reparation som risikofaktor for kræft.**
 • Lektor, civiling. ph.d., Lene Juel Rasmussen
 Inst. f. Biologi og Kemi, Roskilde Universitetscenter
 Bevilget for 2004-2005: 500.000 kr.
- 39. Etablering af E2F4s rolle i kontrol af celle cyklus og tumorigenese.**
 • Cand.scient., ph.d. Henriette Elsebeth Richter
 Massachusetts Inst. of Tech., Cambridge, USA
 Bevilget for 2004-2005: 774.000 kr.
- *40. Telomeres to-sidede rolle i udviklingen af mesenchymale tumorer.**
 • Cand.scient., ph.d. Nedime Serakinci
 Inst. f. Human Genetik, Aarhus Universitet
 Bevilget for 2004-2005: 1.084.000 kr.
- 41. Nukleær og mitokondriel DNA reparation som en risikofaktor for kræft.**
 • Lektor, cand.scient., ph.d. Tinna Stevnsner
 Molekylærbiol. Inst., Aarhus Universitet
 Bevilget for 2004-2005: 600.000 kr.
- 42. Identifikation af kandidatgener for udvikling og progression af primær prostata cancer: Applikation af high-throughput genomisk screening og ekspression-array. Cand.scient.hum., ph.d. Niels Tørring**
 • Klini. Biokemisk Afd., Skejby Sygehus
 Bevilget for 2004-2006: 1.056.000 kr.
- 43. Cellulære Mål i Kræft Behandling.**
 • Docent, mag.scient. Ole Westergaard
 Molekylærbiol. Inst., Aarhus Universitet
 • Lektor, lic.scient. Anni H. Andersen
 Molekylærbiol. Inst., Aarhus Universitet
 • Lektor, ph.d. Birgitte R. Knudsen
 Molekylærbiol. Inst., Aarhus Universitet
 Bevilget for 2004-2005: 2.400.000 kr.
- *44. Til 2 projekter:**
 1. Molekylære aktiveringer ved induktion af syntese af onkogen Ras.
 2. Proliferin ekspressionens betydning for aktiviteten af onkogen Ras.
 • Lektor, dr.scient. Berthe Marie Willumsen
 Molekylærbiol. Inst., Københavns Universitet
 Bevilget for 2004: 500.000 kr.
- *45. Udforskning af de molekulære årsager til udvikling af kræft hos patienter med lymfekræft i huden.**
 • Lektor, dr.med. Niels Ødum
 Inst. f. Med. Mikrobiol. & Immunol., Københavns Universitet
 Bevilget for 2004: 600.000 kr.
- DLNU bev. i 2003 og udgiftsført i regnsk. for 2003: 28.022.329 kr. *) Bev. før 2003 og udgiftsført i tidligere regnskaber.
- ### Grundforskning og klinisk forskning
- 46. Terapeutiske målmolekyler på tumor-vært grænsefladen.**
 • Lektor, dr.scient. Peter André Andreassen
 Molekylærbiol. Inst., Aarhus Universitet
 Bevilget for 2004-2006: 2.850.000 kr.
- *47. Proteom strategier i blærekræft: Omsættelse af basale opdagelser til klinisk anvendelse.**
 • Professor, ph.d. Julio E. Celis
 Inst. f. Biol. Kræftforsk., Kræftens Bekæmpelse
 Bevilget for 2004: 1.700.000 kr.
- *48. Til 4 projekter:**
 1. Proteolytiske mekanismer ved cancerinvasion.
 2. Genetisk analyse af plasminogenaktiveringssystemets betydning for metastasering i en murin tumormodel.
 3. Biokemiske og molekulærgenetiske studier af urokinase receptor-associeret protein uPARAP - En ny internaliserings-receptor for specifikke proteaser og deres substrater i den ekstracellulære matrix.
 4. Matriptases rolle for udviklingen af brystcancer.
 • Professor, overlæge, dr.med. Keld Danø
 • Cand.scient. Kasper Almholt
 • Cand.scient., ph.d. Lars Henning Engelholm
 • Cand.scient., ph.d. Karin List
 Finsenlab., Finsencentret, Rigshospitalet
 Bevilget for 2004-2005: 4.000.000 kr.
- *49. Molekylære forandringer ved maligne myeloide lidelser.**
 • Professor, overlæge, dr.med. Peter Hokland
 Med.-Hæmatol. Afd., Århus Amtssygehus
 Bevilget for 2004-2005: 1.956.000 kr.
- *50. Det cellulære hierarki og onkogenesen ved myeloma: Et studie i myelom progenitors.**
 • Overlæge, dr.med. Hans Erik Johnsen
 Hæmatol. Afd., Amtssygehuset i Herlev
 Bevilget for 2004: 850.000 kr.
- *51. Enkelt-celle assay for telomerase aktivitet og undersøgelse af telomerase aktivering under udviklingen af livmoderhalskræft.**
 • Dr.med. Jørn Koch
 Patol.-Anatom. Inst., Århus Kommunehospital
 Bevilget for 2004-2005: 440.000 kr.
- *52. Hsp70 som en mulig angrebsvinkel i fremtidig kræftterapi.**
 • Cand.scient. Jesper Nylandsted Larsen
 Inst. f. Biol. Kræftforsk., Kræftens Bekæmpelse
 Bevilget for 2004: 466.000 kr.

***53. De metastase inducerende gener mts1 (S100A4) og semaphorin3E: Basale og prækliniske studier.**

• Professor, M.D., D.Sc. Eugene Lukanidin
Inst. f. Biol. Kræftforsk., Kræftens Bekæmpelse
Bevilget for 2004-2005: 2.400.000 kr.

***54. Antiøstrogen og aromatasehæmmer behandling af human mammacancer: Mekanismer involveret i væksthæmning og resistens.**

• Lic.scient., dr.scient. Anne E. Lykkesfeldt
Inst. f. Biol. Kræftforsk., Kræftens Bekæmpelse
Bevilget for 2004-2005: 1.800.000 kr.

***55. Genterapi og småcellet lungecancer.**

• Lektor, overlæge, dr.med. Hans Skovgaard Poulsen
Strålebiol. Afd., Finsencentret, Rigshospitalet
Bevilget for 2004-2004: 1.000.000 kr.

***56. Patogenese og tidlig diagnostik af carcinoma in situ testis i relation til testikulært dysgenese syndrom (TDS).**

• Professor, dr.med. Niels E. Skakkebak
Afd. f. Vækst og Reproduktion, Rigshospitalet
Bevilget for 2004-2005: 1.200.000 kr.

DLNU bev. i 2003 og udgiftsført i regnsk. for 2003: 2.850.000 kr. *) Bev. før 2003 og udgiftsført i tidligere regnskaber.

Klinisk forskning

57. Molekylær klassifikation med blære tumorer, et prospektivt studie med microarrays og undersøgelse af den biologiske funktion af vigtige klassifiser proteiner.

• Cand.scient. Lars Dyrskjøt Andersen
Klin. Biokemisk Afd., Skejby Sygehus
Bevilget for 2004-2006: 1.500.000 kr.

***58. Immunogenitet af det generelle tumor antigen Survivin.**

• Civilingeniør, ph.d. Mads Hald Andersen
Inst. f. Biol. Kræftforsk., Kræftens Bekæmpelse
Bevilget for 2004: 513.000 kr.

59. PC-projektet. Prognostiske markører hos patienter med klinisk lokaliseret prostata cancer.

• Dr.med., ph.d. Michael Borre
Urinvejskir. Afd., Skejby Sygehus
Bevilget for 2004-2006: 771.000 kr.

***60. Forbedring af overlevelsen for patienter med kræft i tyk- eller endetarm: Et integreret projekt.**

• Professor, overlæge, dr.med. Nils Brüner
Inst. f. Farmakol. og Patobiol., Den Kgl. Veterinær- og Landbohøjskole
Bevilget for 2004-2005: 1.100.000 kr.

61. Et nyt gen identificerer B-celle kronisk lymfatisk leukæmi patienter med dårlig prognose.

• Cand.scient., ph.d. Anne Mette Buhl
Finsencentret, Rigshospitalet
Bevilget for 2004: 673.000

***62. Genetiske forandringer ved terapi-relateret myelodysplasi og akut myeloid leukæmi.**

• Cand.scient. Debes H. Christiansen
Kromosomlab., Rigshospitalet
Bevilget for 2004: 523.000 kr.

***63. Analyse af T/NK cellers genekspression til monitorering af den antitumorale immunrespons og karakterisering af den neoplastiske transformation ved maligne lymfomer.**

• Overlæge, lektor, dr.med. Francesco d'Amore
Med. Hæmatol. Afd., Århus Amtssygehus
Bevilget for 2004-2005: 980.000 kr.

64. Til 4 projekter:

1. Optimering af intensitet moduleret strålebehandling (IMRT) med gating og image fusion teknikker.
 2. PET/CT til diagnostik og stadietinddeling af lungecancer.
 3. PET-scanning og Hodgkin lymfom - diagnostisk og prognostisk værdi samt klinisk betydning ved planlægning af radioterapi.
 4. Optimering og modellering af absorberet dosis i åndedræts-tilpasset strålebehandling.
- Overlæge, dr.med. Svend Aage Engelholm
Radioterapiklinikken, Finsencentret, Rigshospitalet
- Overlæge, dr.med. Liselotte Højgaard
Klinik for Klin. Fysiol. Og Nyklearmed., Rigshospitalet
- Cand.med. Barbare M. Fischer
Klinik for Klin. Fysiol. Og Nyklearmed., Rigshospitalet
- Cand.med. Martin Hutchings
Klinik for Klin. Fysiol. Og Nyklearmed., Rigshospitalet
- M.Sc., ph.d. Ulf Håkan Nyström
Radioterapiklinikken, Finsencentret, Rigshospitalet
Bevilget for 2004-2005: 600.000 kr.

65. Optimering af strålebehandling af hoved-hals cancer.

• Lektor, overlæge, dr.med. Cai Grau
Onkologisk Afd., Århus Kommunehospital
Bevilget for 2004-2006: 1.200.000 kr.

66. Prognostiske markører i en dansk populationsbaseret undersøgelse over æggestokkræft (MALOVA).

• Overlæge, dr.med. Claus Kim Høgdall
Gynækol. Afd., Juliane Marie Centret, Rigshospitalet
Bevilget for 2004: 150.000 kr.

***67. Bestemmelse af strålebehandlet volumen ved strålebehandling af blærekræft.**

• Overlæge, ph.d. Morten Høyer
Onkol. Afd., Århus Kommunehospital
Bevilget for 2004-2005: 885.000 kr.

68. Kortlægning af pelvine lymfeknuder ved cystektomi for blærecancer mhp. glandelexairese, immunhistokemi og genexpression i primærtumor og metastaser.

• Overlæge, dr.med. Klaus Møller-Ernst Jensen
Urol. Afd., Skejby Sygehus
Bevilget for 2004: 250.000 kr.

- *69. Forbigående og permanente skader i mundhulen hos brystkræftpatienter efter kemoterapi.**
 • Tandlæge Siri Beier Jensen
 Afd. f. Klin. Oral Fysiol., Anat., Pat. & Med., Tandlægeskolen i København
 Bevilget for 2004-2005: 115.000 kr.
- 70. Tumor angiogenese - Mekanismer og modeller.**
 • Lektor, ph.d., dr.med. Paul E. G. Kristjansen
 Inst. f. Mol. Patol., Københavns Universitet
 Bevilget for 2004: 500.000 kr.
- 71. Genom og proteom profiler i diagnose og prognose af kvinder med æggestokkræft.**
 • Professor, lic.scient. Torben A. Kruse
 Afd. f. Klin. Biokemi og Genetik, Odense Universitetshospital
 • Overlæge, dr.med., Ole Mogensen
 Afd. f. Gynækol. og Obs., Odense Universitetshospital
 Bevilget for 2004-2005: 1.200.000 kr.
- 72. Påvisning af kolorektale levermetastaser ved ultralyd med ultralydskontrast.**
 • Cand.med. Lars Peter Skovgård Larsen
 Radiol. Afd., Århus Amtssygehus
 Bevilget for 2004: 300.000 kr.
- 73. Diagnostisk strategi ved colorectal cancer. Del I: Oversete cancere. Del II: Ændret human DNA i afføringen hos patienter undersøgt for colorectal cancer.**
 • Professor, overlæge, dr.med. Søren Laurberg
 Kir. Afd., Århus Amtssygehus
 Bevilget for 2004-2005: 1.185.000 kr.
- *74. Identifikation af molekulære prediktorer for respons af kemoterapi ved blærekræft.**
 • Professor, overlæge, dr.med. Hans von der Maase
 Onkol. Afd., Århus Kommunehospital
 Bevilget for 2004: 450.000 kr.
- 75. Undersøgelser af T-lymfocyt celle-linje ved behandling af patienter med metastatisk malignt melanom - klinisk og immunologisk respons.**
 • Professor, overlæge, dr.med. Hans von der Maase
 Onkol. Afd., Århus Kommunehospital
 Bevilget for 2004-2005: 899.234 kr.
- 76. Epidermal vækstfaktorreceptor og ligander hos patienter med blærecancer.**
 • Professor, dr.med. Ebba Nexø
 Klin. Biokemisk Afd., Århus Kommunehospital
 Bevilget for 2004-2006: 1.226.500 kr.
- *77. Mannose-bindende lectin (MBL) og postoperative infektiøse komplikationer ved kolorektal cancer: Adjuverende behandling med rekombinant MBL?**
 • Dr.med. Hans Jørgen Nielsen
 Kir. Immunol. Lab., Hvidovre Hospital
 Bevilget for 2004: 500.000 kr.
- *78. Til 4 projekter:**
 1. Prædiktive og prognostiske faktorer i radioterapi.
 2. Behandlingsrelateret morbiditet ved onkologisk strålebehandling.
 3. Blodforsyning og mikromiljø i svulster: Betydning for kræftbehandling.
 4. Mekanismer bag stråleresistens i radioterapi
 • Professor, overlæge, dr.med. Jens Overgaard
 Afd. f. Eksp. Klin. Onkol., Århus Kommunehosp.
 • Lektor, ph.d., dr.med. Michael R. Horsman
 Afd. f. Eksp. Klin. Onkol., Århus Kommunehosp.
 • Ph.d. Jan Alsner
 Afd. f. Eksp. Klin. Onkol., Århus Kommunehosp.
 Bevilget for 2004: 2.800.000 kr.
- *79. Genetiske forandringer ved terapirelateret myelodysplasi og akut myeloid leukæmi.**
 • Overlæge, dr.med. Jens Pedersen-Bjergaard
 Klin. Gen. Afd., Rigshospitalet
 Bevilget for 2004: 1.260.000 kr.
- *80. Regulation af alloreaktivitet efter allogent knoglemarvstransplantation.**
 • Cand.med. Søren Lykke Petersen
 Lymfocytlab., Finsencentret, Rigshospitalet
 Bevilget for 2004-2005: 750.000 kr.
- 81. Frit og total TIMP-1 som prognostiske markører og monitoreringsmarkører ved cancer mammae.**
 • Cand.scient. Anne-Sofie Schroll Rasmussen
 Inst. f. Farmakol. og Patobiol., Den Kgl. Veterinær- og Landbohøjskole
 Bevilget for 2004-2006: 1.053.000 kr.
- *82. Betydning af kromosomforandringer, cellegiftfølsomhed og minimal restsygdom til forståelse af biologi og behandlingstilrettelæggelse ved leukæmi hos børn.**
 • Overlæge, dr.med. Kjeld Schmiegelow
 Pædiatrisk Klinik II, Rigshospitalet
 Bevilget for 2004: 450.000 kr.
- 83. Åndedræts-tilpasset strålebehandling af lungekræft.**
 • Overlæge, dr.med. Lena Specht
 Onkol. Afd., Amtssygehuset i Herlev
 Bevilget for 2004-2006: 1.215.000 kr.
- 84. Monitorering og karakterisering af anti-tumor T celle responser i cancer patienter.**
 • Cand.scient., ph.d. Per thor Straten
 Inst. f. Biol. Kræftforsk., Kræftens Bekæmpelse
 Bevilget for 2004-2006: 1.800.000 kr.
- 85. Klinisk implementering af terapeutisk brystcancer vaccine med p53-pulsede dendritiske celler.**
 • Cand.med., ph.d. Inge Marie Svane
 Onkol. Afd., Amtssygehuset i Herlev
 Bevilget for 2004-2005: 1.248.000 kr.
- *86. Klinisk implementering af cancer vaccine terapi med onkopeptid-pulsede dendritiske celler.**
 • Cand.med., ph.d. Inge Marie Svane
 Onkol. Afd., Amtssygehuset i Herlev
 Bevilget for 2004-2005: 376.000 kr.

- *87. Human papillomavirus (HPV) i cervix uteri efter keglesnit. En prognostisk faktor for ny cervikal neoplasia?**
 • Cand.med., ph.d. Edith Ingerslev Svare
 Inst. f. Epidemiol. Kræftforsk., Kræftens Bekæmpelse
 Bevilget for 2004-2005: 433.872 kr.
- *88. Graft-versus-leukæmi effekten ved allogen knoglemarvstransplantation.**
 • Overlæge, dr.med. Lars Vindeløv
 Lymfocytlab., Finsencentret, Rigshospitalet
 Bevilget for 2004: 442.000 kr.
- 89. Højtopløselig kimærismebestemmelse efter allogen transplantation af knoglemarv med reduceret konditioneringsintensitet (mini-KMT).**
 • Overlæge, dr.med. Lars Vindeløv
 Lymfocytlab., Finsencentret, Rigshospitalet
 Bevilget for 2004-2006: 1.161.000 kr.
- *90. DNA microarray baseret identifikation af molekulære forandringer i blærekræft, identifikation af tumor hæmmere, oncogener, klassifikatorer og mekanismer.**
 • Professor, overlæge, dr.med. Torben F. Ørntoft
 Klin. Biokemisk Afd., Skejby Sygehus
 Bevilget for 2004: 850.000 kr.

DLNU bev. i 2003 og udgiftsført i regnsk. for 2003: 16.931.734 kr. *) Bev. før 2003 og udgiftsført i tidligere regnskaber.

Klinisk og epidemiologisk forskning

- 91. Evaluering af prædiktive værdier af HPV testning i screening mod cervixcancer. En klinisk undersøgelse af HPV type, virusmængde og multiple infektioner.**
 • Overlæge, dr.med. Susanne Krüger Kjær
 Inst. f. Epidemiol. Kræftforsk., Kræftens Bekæmpelse
 Bevilget for 2004-2006: 1.800.000 kr.
- *92. Genetisk følsomhed - En populations-baseret undersøgelse af danske kvinder med ovariecancer.**
 • Overlæge, dr.med. Susanne Krüger Kjær
 Inst. f. Epidemiol. Kræftforsk., Kræftens Bekæmpelse
 Bevilget for 2004: 311.000 kr.
- 93. Fødselsudfald og udvalgte graviditetskomplikationer hos kvinder med tidligere kræftsygdom eller kræft under graviditeten**
 • Cand.med. Vivian Langagergaard
 Klin. Epidemiol. Afd., Århus Universitetshospital
 Bevilget for 2004-2005: 979.000 kr.
- *94. Danske kvinders brug af mammografi.**
 • Professor, mag.scient.soc. Elsebeth Lynge
 Inst. f. Folkesundhedsvidenskab, Panum Inst., Københavns Universitet
 Bevilget for 2004: 278.500 kr.
- *95. Hyppige genetiske variationers betydning for udviklingen af familiær bryst- og tarmkræft.**
 • Lic.scient. Friedrik Wikmann
 Klin. Biokemisk Afd., Skejby Sygehus
 Bevilget for 2004: 600.000 kr.

DLNU bev. i 2003 og udgiftsført i regnsk. for 2003: 2.779.000 kr. *) Bev. før 2003 og udgiftsført i tidligere regnskaber.

Epidemiologisk forskning

- 96. Indflydelsen af p-piller og hormonbrug på risikoen for at udvikle cancer hos kvinder. Danish sex hormone register study (DaHoRS).**
 • Overlæge, dr.med. Øjvind Lidegaard
 Gynækol./Obst. Afd., Amtssygehuset i Herlev
 Bevilget for 2004-2005: 1.200.000 kr.
- 97. Til 3 projekter:**
 1. Familie- og miljørelaterede risikofaktorer for kræft i tyk- og endetarm, samt brystkræft.
 2. Effekt af non-steroide anti-inflammatoriske midler (NSAID præparater) på risikoen for udvikling af kolorektal cancer og brystcancer.
 3. Kan stråleinducerede kønscellemutationer hos overlevende efter børnekræft overføres til næste generation - og i så fald - medføre sygdom blandt deres børn?
 • Overlæge, dr.med. Jørgen H. Olsen
 Inst. f. Epidemiol. Kræftforsk., Kræftens Bekæmpelse
 • Cand.med. Søren Friis
 Inst. f. Epidemiol. Kræftforsk., Kræftens Bekæmpelse
 • Cand.med. Jeanette F. Winther
 Inst. f. Epidemiol. Kræftforsk., Kræftens Bekæmpelse
 Bevilget for 2004-2006: 4.590.000 kr.
- 98. Cancerrisiko for personer med medfødte kromosomale rearrangementer**
 • Professor, dr.med. Niels Tommerup
 Panum Inst., Københavns Universitet
 Bevilget for 2004: 94.500 kr.
- DLNU bev. i 2003 og udgiftsført i regnsk. for 2003: 5.884.500 kr. *) Bev. før 2003 og udgiftsført i tidligere regnskaber.

DLNU-scholarstipendier

- 99. Metal-ion engineering i de endogene chemokin receptorer CXCR3 og CXCR4- 7TM receptorer med stor betydning i cancer Vækst og metastasering.**
 • Stud.med. Michael Brun Andersen
 Farmakol. Inst., Panum Inst., Københavns Universitet
 Bevilget for 2003: 120.000 kr.
- 100. Identificering af receptoren for S100A4 (Mts1) og undersøgelse af den extracellulære funktion af S100A4 under tumorudvikling.**
 • Stud. scient. Christian Berg
 Afd. f. Mol. Kræftbiol., Inst. f. Biol. Kræftforsk., Kræftens Bekæmpelse
 Bevilget for 2004: 84.000 kr.
- 101. Undersøgelse af en interaktion mellem den neutrale celle adhesions molekyle (NCAM) og fibroblast vækst faktor receptor 2 (FGFR2)**
 • Stud.scient. Claus Christensen
 Proteinlab., Panum Inst., Københavns Universitet
 Bevilget for 2004: 120.000 kr.

- 102. SAGE-analyse af genekspressionsændringer i cytotostatikaresistente MCF-7 celler.**
 • Stud.scient. Louise Christiansen
 Onkol. Afd., Amtssygehuset i Herlev
 Bevilget for 2004: 84.000 kr.
- 103. Undersøgelse af forholdet imellem mismatch repair proteinerne HExo1 og hMLH1 og deres rolle i HNPCC.**
 • Stud.scient. Janus Wiese Christoffersen
 Inst. f. Biol. og Kemi, Roskilde Universitetscenter
 Bevilget for 2004: 84.000 kr.
- 104. Karakterisering af myelom forstadier: Myelom memory B cellers recirkulerings og differencierings potentiale.**
 • Stud.scient. Jannie M. R. Danielsen
 Hæmatol. Afd., Amtssygehuset i Herlev
 Bevilget for 2003: 120.000 kr.
- 105. Udvikling af hæmmere mod urokinase-type plasminogen-aktivator og plasminogen-aktivator-inhibitor-1.**
 • Stud.scient. Daniel Miotto Dupont
 Lab. f. Cellulær Proteinforsk., Inst. f. Mol. og Strukt. Biologi, Aarhus Universitet
 Bevilget for 2003: 120.000 kr.
- 106. Mekanismer involveret i resistens mod antiøstrogenerne RU og EM-652.**
 • Stud.scient. Catrine Kolster Fog
 Afd. f. Brystkræft, Inst. f. Biol. Kræftforsk., Kræftens Bekæmpelse
 Bevilget for 2003: 10.000 kr.
- 107. Årsag og betydning af øget proteinkinase PKB/Akt aktivitet i antiøstrogen resistente brystkræftcellerlinier.**
 • Stud.scient. Thomas Frogne
 Afd. f. Brystkræft, Inst. f. Biol. Kræftforsk., Kræftens Bekæmpelse
 Bevilget for 2003: 120.000 kr.
- 108. Analyse af humane celleyklus checkpoints ved inaktivering af centrale checkpoint regulatorer via RNA interferens.**
 • Stud.scient. Kasper Fugger
 Afd. f. Cellevækst og Kræft, Inst. f. Biol. Kræftforsk., Kræftens Bekæmpelse
 Bevilget for 2003: 120.000 kr.
- 109. Studies of gene cooperativity in tumor development induced by replication competent vectors harbouring ras genes.**
 • Stud.scient. Borja Ballarin Gonzalez
 Molekylærbiol. Inst., Aarhus Universitet
 Bevilget for 2003: 120.000 kr.
- 110. Egenskaber af immortaliserede embryoniske muse fibroblast cellerlinier der bærer deletioner i det metastase-fremmende gen.**
 • Stud.scient. Birgitte Grum-Schwensen
 Afd. f. Mol. Kræftbiol., Inst. f. Biol. Kræftforsk., Kræftens Bekæmpelse
 Bevilget for 2003: 120.000 kr.
- 111. Undersøgelser af H-Ras-mutanterens følsomhed for Sos.**
 • Stud.scient. Janne Hansen
 Afd. f. Mol. Cellebiol., Molekylærbiol. Inst., Københavns Universitet
 Bevilget for 2003: 60.000 kr.
- 112. Calmodulins rolle i celleproliferation og apoptose.**
 • Stud.scient. Line Søndergaard Kallerup
 Afd. f. Mol. Cellebiol., Molekylærbiol. Inst., Københavns Universitet
 Bevilget for 2004: 120.000 kr.
- 113. Kan maligne glioma opstå fra stamceller?**
 • Stud.scient. Lasse Kjær
 Inst. f. Med. Biokemi & Gen. (IMBG), Panum Inst., Københavns Universitet
 Bevilget for 2004: 84.000 kr.
- 114. Analyse af regulering af HPV-16 onkogen-ekspression.**
 • Stud.scient. Karen Kristiansen
 Proteinlab., Panum Institut., Københavns Universitet
 Bevilget for 2003: 90.000 kr.
- 115. Karakterisering af anti-tumor T-celle respons rettet mod immunogene epitoper fra gamma glutamyl cysteine synthetase (gamma-GCS) i kræftpatienter.**
 • Stud.scient. Pia Kvistborg
 Afd. f. Cellebiol. og Kræft, Inst. f. Biol. Kræftforsk., Kræftens Bekæmpelse
 Bevilget for 2003: 120.000 kr.
- 116. Reaktive oxygenspecies i regulationen af cellers vækst og funktion.**
 • Stud.med. Nadia Lander Landex
 Med. Anatom. Inst., Panum Inst., Københavns Universitet
 Bevilget for 2003: 100.000 kr.
- 117. Storrygning - en undersøgelse af storrygning i en kohorte af næsten 12.000 danske kvinder mellem 27 og 38 år.**
 • Stud.scient. Luise Ledet
 Afd. f. Virus, Hormoner og Kræft, Inst. f. Epidemiol. Kræftforsk., Kræftens Bekæmpelse
 Bevilget for 2003: 60.000 kr.
- 118. Karakterisering af anti-tumor T-celle respons rettet mod immunogene epitoper derivet fra Taxol Resistance Associated Gene-3 (TRAG-3).**
 • Stud.polyt. Anders Meier
 Afd. f. Cellebiol. og Kræft, Inst. f. Biol. Kræftforsk., Kræftens Bekæmpelse
 Bevilget for 2003: 50.000 kr.
- 119. Genetiske determinanter for B- og T-lymfom induktion hos murine leukemi virus.**
 • Stud.scient. Ditte Ejegod Mortensen
 Molekylærbiol. Inst., Aarhus Universitet
 Bevilget for 2004: 84.000 kr.

- 120. Antisense PNA rettet mod Her2 mRNA for induktion af væksthæmmende plejsningsvarianter.**
 • Stud.scient. Birgit M. Nøhr Nielsen
 Inst. f. Med. Biokemi & Gen. (IMBG), Panum Inst., Københavns Universitet
 Bevilget for 2003: 120.000 kr.
- 121. c-Jun N-Terminal kinase medieret programmeret celle død i immortaliserede og transformerede celler.**
 • Stud.scient. Christina J. E. Nielsen
 Apoptoselab., Inst. f. Biol. Kræftforsk., Kræftens Bekæmpelse
 Bevilget for 2003: 120.000 kr.
- 122. Virkemekanismer af histon deacetylase hæmmere som anticancer midler.**
 • Stud.med. Torsten Nielsen
 Patologjafd., Rigshospitalet
 Bevilget for 2004: 56.000 kr.
- 123. Vævs-specifik nukleær og mitokondriel reparation af mutagene oxidative DNA skader.**
 • Stud.scient. Morten Riser Nilsen
 Molekylærbiol. Inst., Aarhus Universitet
 Bevilget for 2003: 120.000 kr.
- 124. Immunhistokemisk profil af tykke melanomer, samt methylerings-status af p16 promotoren.**
 • Stud.scient. Maria Bibi Petersen
 Onkol. Afd., Odense Universitetshospital
 Bevilget for 2003: 120.000 kr.
- 125. Immunhistokemiske og molekylærbiologiske undersøgelser af prognostiske og prædikative faktorer til vurdering af gliatumorer.**
 • Stud.scient. Stine Juhl Petersen
 Patol. Inst., Odense Universitetshospital
 Bevilget for 2003: 80.000 kr.
- 126. Signal transduktions studier i eksperimentelt inducerede primær tumorer fra nøgne mus.**
 • Stud.scient. Sandie Pagh Phillipsen
 Inst. f. Biokemi og Mol. Biol., Syddansk Universitet, Odense
 Bevilget for 2003: 80.000 kr.
- 127. Farmakologisk og RNAi-baseret opregulering af epigenetisk inaktiverede gener i brystkræft.**
 • Stud.scient. Ulrik Ralfkiær
 Afd. f. Cellebiol. og Kræft, Inst. f. Biol. Kræftforsk., Kræftens Bekæmpelse
 Bevilget for 2003: 120.000 kr.
- 128. Antitumoreffekten af urokinase aktiveret anthrax toxin behandling - med fokus på ekspresionen af TEM8 og CMG2.**
 • Stud.scient. Birgitte Rønø
 Inst. f. Mol. Patol., Københavns Universitet
 Bevilget for 2003: 120.000 kr.
- 129. Promotor analyse af ras inducerbare gener.**
 • Stud.scient. Sarah Schlamowitz
 Molekylærbiol. Inst., Københavns Universitet
 Bevilget for 2004: 80.000 kr.
- 130. Karakteristik af ISG12-familien i mus med fokus på proteinernes væksthæmmende effekter.**
 • Stud.scient. Henriette Thisted
 Molekylærbiol. Inst., Aarhus Universitet
 Bevilget for 2003: 120.000 kr.
- 131. Topoisomerase II's rolle ved kromosomale centromerer og udnyttelse af centromerer som et nyt mål for cancer terapi.**
 • Stud.scient. Tina Thomsen
 Molekylærbiol. Inst., Aarhus Universitet
 Bevilget for 2004: 84.000 kr.
- 132. Evaluering af cancerregisteret mht. registrering af CNS tumorer hos børn.**
 • Stud.scient. Rikke Iven Thorsteinsson
 Inst. f. Epidemiol. Kræftforsk., Kræftens Bekæmpelse
 Bevilget for 2004: 56.000 kr.
- 133. Analyse af sekretorisk phospholipase A2 i humane colontumorer og coloncancer cellemodeller.**
 • Stud.scient. Line Tribler
 LiPlasome Pharma A/S, Danmarks Tekniske Universitet
 Bevilget for 2003: 50.000 kr.
- 134. Prognostisk betydning af WT1- og PRAME genaktivering i et uselekeret materiale fra voksne patienter med akut myeloid leukæmi.**
 • Stud.med. Astrid Høeg Tuborgh
 Patol. Inst., Odense Universitetshospital
 Bevilget for 2003: 120.000 kr.
- 135. Internalisering og degradering af EGFRvIII.**
 • Stud.scient. Roza Zandi
 Strålebiol. Afd., Finsencentret, Rigshospitalet
 Bevilget for 2003: 120.000 kr.
- 136. Studier over dendritiske cellers evne til krydspræsentation in vitro og in vivo.**
 • Stud.scient. Met Özcan
 Med. Anatom. Inst., Panum Inst., Københavns Universitet
 Bevilget for 2003: 110.000 kr.

DLNU bev. og udgiftsført i regnsk. for 2003 i alt 3.666.000 kr. til scholarstipendier.

Bevillinger fra Det Psykosociale Forskningsudvalg (PSU)

Psykosocial forskning

- 137. Hvilke konsekvenser har det for kvinder at få et falsk positivt mammografisvar? – udvikling af et egnet og dækkende spørgeskema samt en spørgeskemaundersøgelse.**
 • Praktiserende læge, cand.med. John Brodersen
 Inst. f. Folkesundhed, Panum Inst., Københavns Universitet
 Bevilget for 2004-2006: 1.260.576 kr.

- 138. Bioetik i teori og praksis.**
 • Cand.scient. M.A. Mette Ebbesen
 Center f. Bioetik, Aarhus Universitet
 Bevilget for 2004: 291.917 kr.
- 139. Kognitiv funktion hos patienter med cancer mame i relation til adjuverende behandling.**
 • Overlæge, dr.med. Marianne Ewertz
 Onkol.Afd., Aalborg Sygehus
 Bevilget for 2004: 250.000 kr.
- *140. Palliative behov blandt kræftpatienter i Danmark: Symptom-epidemiologi og vurdering af tilstrækkeligheden af den nuværende indsats.**
 • Overlæge, lektor, ph.d. Mogens Grønvold
 Palliativ Med.Afd., Bispebjerg Hospital
 Bevilget for 2004: 400.000 kr.
- 141. Evaluering af symptomer og problemer blandt personer i palliativ behandling: Overensstemmelse mellem patient og læge og håndtering af manglende patientsvar.**
 • Overlæge, lektor, ph.d. Mogens Grønvold
 Palliativ Med. Afd., Bispebjerg Hospital
 Bevilget for 2004-2005: 657.300 kr.
- *142. SMERTEBEHANDLING AF CANCERPATIENTER. Hvem behandler, med hvad og hvordan gøres det i relation til gældende retningslinier?**
 • Cand.med. Lene Jarlbæk
 Inst. f. Sundhedstjenesteforsk., Klin. Farmakol., Syddansk Universitet, Odense.
 Bevilget for 2004: 254.875 kr.
- 143. Omsorgspraksis i et dødsforløb.**
 • Cand.scient. Karen Marie Dalgaard Jeppesen
 Forskningsenheden for Klin. Sygepleje, Aalborg Sygehus
 Bevilget for 2004-2005: 684.000 kr.
- 144. Betydning af social ulighed i overlevelsen af brystkræft. En populationsbaseret kohorteundersøgelse af kvinder diagnosticeret med brystkræft i Danmark, 1983-2000.**
 • Overlæge, ph.d. Christoffer Johansen
 Afd. f. Psykosocial Kræftforsk., Inst. f. Epidemiol. Kræftforsk., Kræftens Bekæmpelse
 Bevilget for 2004: 298.435 kr.
- *145. Personlighedsfaktorer, Sundhedsadfærd og Risiko for Kræft: En positiv Kohorte Undersøgelse.**
 • Overlæge, ph.d. Christoffer Johansen
 Afd. f. Psykosocial Kræftforsk., Inst. f. Epidemiol. Kræftforsk., Kræftens Bekæmpelse
 Bevilget for 2003: 82.894 kr.
- 146. Krop, kræft og psykisk velbefindende.**
 • Cand.psych. Julie Midtgaard
 Center for Sygepleje- og omsorgsforskning, Rigshospitalet
 Bevilget for 2004-2005: 518.500 kr.
- *147. Sundhedsadfærd og psykosociale reaktioner som følge af genetisk udredning og rådgivning hos kvinder med familiær disposition for bryst- og/eller æggestokkekræft.**
 • Sygeplejerske Ellen M. Mikkelsen.
 Klin. Epidemiol. Afd., Århus Universitetshospital, Aarhus Universitet.
 Bevilget for 2004-2005: 388.328 kr.
- *148. Påvirkning af unges rygevaner: Et internationalt forskningsprojekt.**
 • Cand.med. Lis Hentze Poulsen
 Inst. f. Folkesundhedsvidenskab, Panum Inst., Københavns Universitet
 Bevilget for 2004: 101.700 kr.
- 149. Kræftpatienters rehabiliteringsproces.**
 • Cand.scient.san. Dorte Malig Rasmussen
 CAST, Syddansk Universitet, Odense
 *Bevilget for 2004-2005: 763.000 kr.
 Bevilget for 2003: 60.000 kr.
- 150. Betydningen af stress for omfanget af infektioner og graden af immunosuppression hos patienter med blære-, lunge- og æggestokkræft.**
 • Professor, cand.psych., dr.med. Bobby Zachariae
 Psykoonkol. Forskningsenhed, Århus Kommune-hospital
 Bevilget for 2004: 100.000 kr.
- *151. Effekten af individuel psykologisk intervention ved alvorlige kemoterapi-inducerede bivirkninger.**
 • Professor, cand.psych., dr.med. Bobby Zachariae
 Psykoonkol. Forskningsenhed, Århus Kommune-hospital
 Bevilget for 2003-2004: 647.500 kr.
- 152. Psykosociale faktorer prognostiske betydning hos kvinder med loko-regional invasiv brystkræft. En prospektiv undersøgelse.**
 • Professor, cand.psych., dr.med. Bobby Zachariae
 Psykoonkol. Forskningsenhed, Århus Kommune-hospital
 Bevilget for 2004: 618.000 kr.
- PSU bev. i 2003 og udgiftsført i regnsk. for 2003: 4.738.728 kr.
 *) Bev. før 2003 og udgiftsført i tidligere regnskaber.

PSU-forberedelsesstipendier

- 153. Kreative aktivitetsformer i palliativ indsats.**
 • Ergoterapeut, adjunkt, MSc. Karen la Cour
 Ergoterapeut- og Fysioterapeutskolen i Næstved
 Bevilget for 2003: 97.500 kr.
- 154. En undersøgelse af psykosociale- og miljømæssige faktorer betydning for rygestop hos unge**
 • Cand.comm. Peter Dalum
 Forebyggelsesafdelingen, Kræftens Bekæmpelse
 Bevilget for 2003: 82.500 kr.

***155. Træthed hos yngre personer efter kurativt behandlet cancersygdom: karakteristika, prognose samt sociale konsekvenser.**

- Cand.med., ph.d. Niels Henrik Hjöllund
Arbejdsmed. Klinik, Århus Kommunehospital
Bevilget for 2003: 162.000 kr.

156. Internetbaseret støtte i rehabilitering af kræftpatienter.

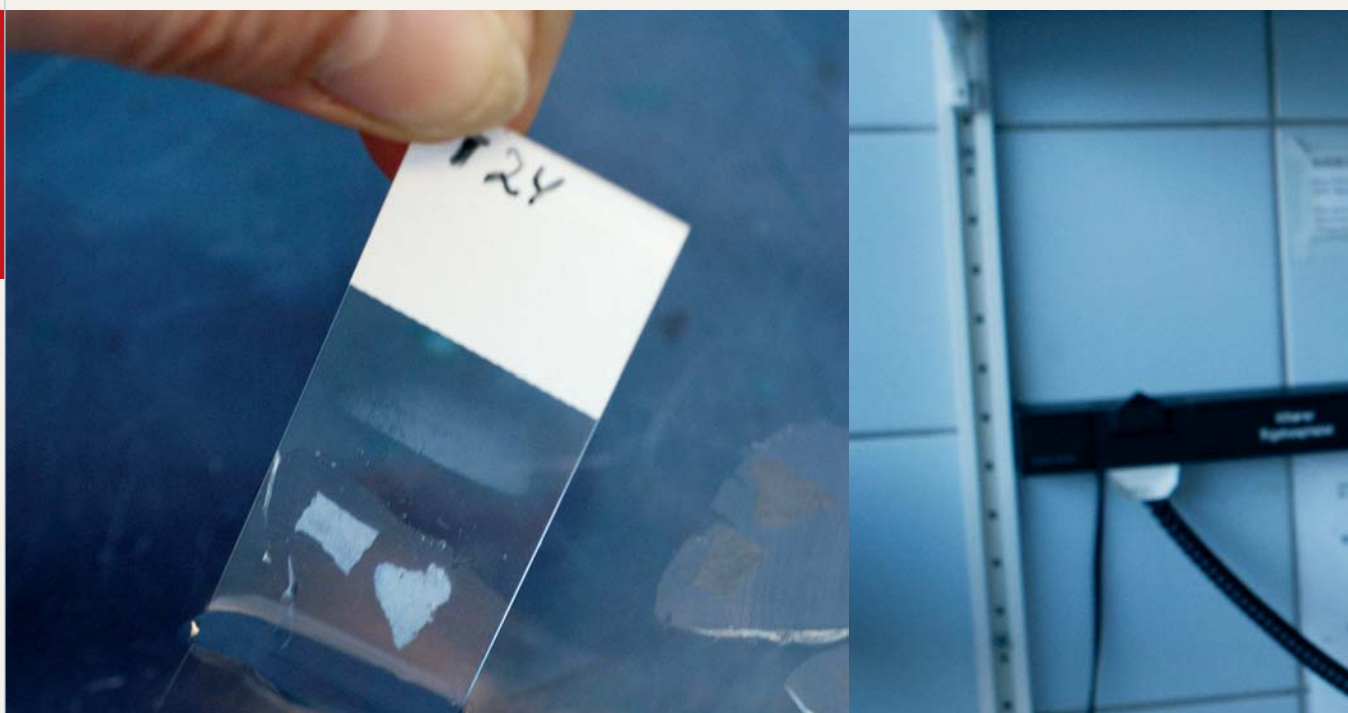
- Cand.scient.anth. Mette Terp Høybye
Afd. f. Psyk.soc. Kræftforsk., Inst. f. Epidemiol.
Kræftforsk., Kræftens Bekæmpelse
Bevilget for 2003: 134.145 kr.

***157. Cancerrehabilitering i Danmark - med særlig fokus på almen praksis.**

- Professor, dr.med. Frede Olesen
Forskningsenheden for Almen Med., Aarhus
Universitet
Bevilget for 2003: 169.500 kr.

PSU bev. og udgiftsført i regnsk. for 2003 i alt 314.145 kr. til forberedelsesstipendier.

Kræftens Bekæmpelse bruger over halvdelen af forningens indtægter på forskning.



Samlet oversigt 2003

Bevilget i 2003 til forskningsprojekter jf. bevillingsoversigt	Det Psyko- sociale Forsk- ningsudvalg	Det Læge- og Natur viden- skabelige Udvalg	I alt
Bevillinger fra Det Læge- og Naturvidenskabelige Udvalg (DLNU) og Det Psykosociale Forskningsudvalg (PSU) (1000 kr.)			
Grundforskning		28.022	28.022
Grundforskning og klinisk forskning		2.850	2.850
Klinisk forskning		16.932	16.932
Klinisk og epidemiologisk forskning		2.779	2.779
Epidemiologisk forskning		5.885	5.885
Psykosocial forskning	4.739	0	4.739
Projekter i alt	4.739	56.468	61.207
Bevilget til projekter jf. ovenstående	4739	56.468	61.207
Symposium	*32	0	32
Bevilget til forberedelsesstipendier	314	0	314
Bevilget til scholarstipendier	0	**3.668	3.668
Bevilget til rejser under 1 måned	56 593	649	
Bevilget i alt	5.141	60.729	65.870
Reguleringer af bevillinger	16	-1354	-1.338
Årets samlede forbrug jf. note 8 i regnskabet	5.157	59.375	64.532

Bemærkninger:

- Senior- og juniorstipendier er indregnet under projektbevillinger
 - Fordelingen på faggrupper er foretaget ved, at ansøger har afkrydset en eller flere af følgende rubrikker: Grundforskning, klinisk forskning, epidemiologi, psykosocial forskning og andet
- * De samlede udgifter til symposiet 101.700 kr. er udover 32.100 kr. fra udvalgets ramme i 2003 finansieret via tidligere hensatte midler (39.600 kr.) samt et tilskud (30.000 kr.) fra Syddansk Universitet
- ** Inkl. AER



Ambassadører

Ambassadører

Mathias Achner Nørre Rangstrup lokalforening	Amtsborgmester Jan Boye Odense lokalforening	Borgmester Ove E. Dalsgaard Ledøje-Smørum og Ballerup lokalforening	Borgmester A. P. Hansen Sønderborg lokalforening
Lensgreve Preben Ahlefeldt-Laurvig Langeland lokalforening	Biografejer Helle og Lars Broen Middelfart lokalforening	Direktør og restauratør Bitten Damgaard Herning lokalforening	Pastor Christa Hansen Tinglev lokalforening
Byrådsmedlem Jill Andersen Fredericia lokalforening	Borgmester Ole Brøkner Hammel lokalkomite	Viceamtsborgmester Conny Diderichsen Græsted-Gilleleje lokalforening	Borgmester Claus Hansen Ejby lokalforening
Borgmester Ole Lykkegaard Andersen Aabybro lokalforening	Fhv. balletdanser Kirsten Bundgård Gentofte lokalforening	Borgmester Tommy Dinesen Kalundborg lokalforening	Borgmester, gdr. Ole Hansen Skovbo lokalforening
Fhv. borgmester Mogens Baltzer Solrød lokalforening	Borgmester Britta Christensen Hvidovre lokalforening	Biskop Kresten Drejergaard Odense lokalforening	Socialudvalgsformand Marianne Helslev Farum lokalforening
Fhv. borgmester Signe Bartel Fakse lokalforening	Fhv. folketingsmedlem Carl Martin Christensen Otterup lokalforening	Chef for Sund-By Butik i Løgstør Torben Duelund Løgstør lokalforening	Borgmester Jørgen Henningsen Svendborg lokalforening
Amtsrådsmedlem Karen Baungaard Esbjerg lokalforening	Direktør Emil Christensen Fredericia lokalforening	Fhv. MF Peter Duetoft Sindal lokalforening	Advokat Peter Hesselholt Ledøje-Smørum og Ballerup lokalforening
Fhv. borgmester Jens J. Besser Kjellerup lokalforening	Borgmester Erik Christensen Ullerslev lokalkomite	Borgmester Bent Dyssemark Otterup lokalforening	Patientkonsulent Ib Hoch Skanderborg lokalforening
Holdkaptajn for "Blue Fox" Todd Bjorkstrand Herning lokalforening	Borgmester Henrik Christensen Haslev lokalforening	Fhv. borgmester Willi Eliassen Køge lokalforening	Borgmester Kurt Hockerup Vallensbæk lokalkomite
Ebbe Blichfeldt Holmsland lokalforening	Kommunalbestyrelsesmedlem Kurt Bork Christensen Værløse lokalforening	Fhv. borgmester Hanne Falkenstein Hørsholm lokalforening	Borgmester Virginia Holst Hvalsø lokalkomite
Adm. direktør, chefredaktør Mette Boch Esbjerg lokalforening	Borgmester Knud B. Christoffersen Frederikssund lokalforening	Direktør Ole Fausø Næstved lokalforening	Skoleinspektør Markvard Hovmøller Vojens lokalforening
Kunstmaler Alfio Bonanno Langeland lokalforening	Turistchef Wolfgang Classen Tørring-Uldum lokalforening	Sognepræst Jørgen Gleerup Rønde lokalforening	Socialrådgiver K. G. Hølund Randers lokalforening
Lisbeth Bonefeld Sydals lokalforening	Viceborgmester Anna Grethe Dahl Hadsten lokalforening	Boghandlere Dorthe og Johannes Green Lyngby-Taarbæk lokalforening	Svend Hørsmann Skørping lokalforening
Forfatter Jytte Borberg Lemvig-Harboøre Thyborøn lokalforening	Fhv. borgmester Peder Dahl Augustenborg lokalforening	Turistchef Jørn Grønkjær Jensen Viborg lokalforening	Evy Ibsen Aaskov lokalforening
Borgmester Anker Boye Odense lokalforening			Fhv. borgmester John Jakobsen Vissenbjerg lokalforening

Fhv. bydelsrådsformand Ejner Jensen Københavns lokalforening	Borgmester Mikael Klitgaard Dronninglund lokalforening	Social- og arbejds- markedsudvalgsformand Henning Due Lorentzen Fredericia lokalforening	Borgmester René Milo Greve lokalforening
Borgmester Flemming Jensen Bramsnæs lokalkomite	Kommunaldirektør Per Knudsen Helsingø lokalforening	Amtsrådsmedlem Kirsten Lorenzen Sundeved lokalforening	Kgl. skuespiller Marianne Mortensen Ledøje-Smørum og Ballerup lokalforening
Flemming Jensen Humblebæk lokalforening	Lensgrevinde Charlotte Knuth Maribo lokalforening	Byrådsmedlem Hanne Lumbye Fredericia lokalforening	Socialdirektør Erik Mouritsen Randers lokalforening
Borgmester Henning Jensen Næstved lokalforening	Bent Krog Holstebro lokalforening	Oberst Jens Christian Lund Viborg lokalforening	Fr. Marianne Muus Tinglev lokalforening
Borgmester Henning G. Jensen Aalborg lokalforening	Entertainer Flemming Krøll Nykøbing Falster lokalforening	Forfatter Vagn Lundbye Langeland lokalforening	Skuespiller Peter Mygind
Borgmester Jan Prokopek Jensen Nordborg lokalforening	MF Per Kaalund Hvidovre lokalforening	Skuespiller André Lundemann Nyborg lokalforening	Fhv. borgmester Ole Mølgaard Ringsted lokalforening
Skoleinspektør Jess Ole Jensen Møldrup lokalforening	Fhv. bydelsrådsformand Jesper Langebæk Københavns lokalforening	Skuespiller Arne Lundemann Nyborg lokalforening	Adm. chefredaktør Erik Møller Holstebro lokalforening
Borgmester Uffe Steiner Jensen Fredericia lokalforening	MF Flemming Damgaard Larsen	Sanger og entertainer Jesper Lundgaard Herning lokalforening	Fhv. Borgmester, amtsrådsmedlem Poul Møller Dronninglund lokalforening
Albert Johannsen Tinglev lokalforening	Borgmester Poul Larsen Nørager lokalforening	Bankdirektør Børge Madsen Sorø lokalforening	MF Tina Nedergaard Sæby lokalforening
Lensbaronesse Molise Juel-Brockdorff Svendborg lokalforening	Borgmester Vagn Ytte Larsen Nykøbing S./Rørvig lokalforening	Postmester Gert A. Madsen Middelfart lokalforening	Thomas Nicolaisen Trundholm lokalforening
Fhv. borgmester Birthe Juel-Jensen Bornholm lokalforening	Borgmester Vagn Ytte Larsen Nykøbing S./Rørvig lokalforening	Fhv. chefredaktør Karsten Madsen	Skattechef Bent Nielsen Brørup lokalforening
Direktør Bent Jørgensen Bornholm lokalforening	Byrådsmedlem Christa Laursen Vejle lokalforening	Astrid Melchart Nørre Rangstrup lokalforening	Fhv. byrådsmedlem Bjørn Medom Nielsen Fredericia lokalforening
Borgmester Jørgen Jørgensen Aaskov lokalforening	Borgmester Mads Lebech Frederiksberg lokalforening	Byrådsmedlem Inge Milbrat Vallø lokalforening	Borgmester Gunnar Korsbæk Nielsen Møldrup lokalforening
Kommunalbestyrelsesmedlem Leif Jørgensen Aaskov lokalforening	Sognepræst Birgitte Lerche Assens lokalforening	Kommunalbestyrelsesmedlem Poul Merrild Trehøje lokalforening	Borgmester Hanne Nielsen Langå lokalforening
Susanne Grue Jørgensen Nakskov lokalforening	Kommunalbestyrelsesmedlem Karl Aage Leth Ullerslev lokalkomite	Journalist Camilla Mische-Renard	Fodbolddommer Kim Milton Nielsen Ledøje-Smørum og Ballerup lokalforening

Ambassadører

Borgmester Knud Munk Nielsen Ikast lokalforening	Bladchef Klaus W. Rasmussen Albertslund lokalforening	Borgmester Ole Bronné Sørensen Stubbekøbing lokal-komite	Borgmester Rolf Aagaard-Svendsen Lyngby-Taarbæk lokalforening
Fhv. borgmester Thorkild Dahl Nielsen Tinglev lokalforening	Borgerrepræsentant Finn Rudaizky Københavns lokalforening	Sven Tarp Tinglev lokalforening	Forfatter, journalist Jane Aamund
Borgmester Vagn Ry Nielsen Horsens lokalforening	Borgmester, MF Preben Rudiengaard Ribe lokalforening	Kroejer Hans Bech Thomsen Blåbjerg lokalforening	
Borgmester Ole Østvig Nissen Nørre Rangstrup lokalforening	Områdedirektør Knud K. Sandager Ringsted lokalforening	Kunstmaler Hans Christian Thomsen Silkeborg lokalforening	
Sognepræst Else Nygaard Humblebæk lokalforening	Fhv. borgmester Ruth Scharling Thisted lokalforening	Fhv. TV vært Poul Thomsen Nørhald lokalforening	
Borgmester Jens Jørgen Nygaard Ledøje-Smørum og Ballerup lokalforening	Fhv. borgmester Erik Schmidt Augustenborg lokalforening	Ole Toft Nørre Rangstrup lokalforening	
Fhv. amtsborgmester Karen Nøhr Odense lokalforening	Borgmester Kristian Schnoor Sejflod lokalforening	Borgmester Per Tærsebøl Helsingør lokalforening	
Konsulent, fhv. amtsråds-medlem Hugo Odgaard Stenløse lokalforening	Erik Sloth Nørre Rangstrup lokalforening	Fodboldspiller Kim Vilfort Brøndby lokalforening	
Forfatter, journalist Peter Olesen	Byrådsmedlem Lars Stampe Holstebro lokalforening	Byrådsmedlem Else Marie Vind Fredericia lokalforening	
Fhv. borgmester Knud Olsen Skive lokalforening	Hanne Stannow Sønderborg lokalforening	Lufthavnschef Jørn Westberg Lunderskov lokalforening	
El-installatør John Høj Pedersen Nr. Snede lokalforening	Bjarne Stenbæk Sorø lokalforening	Borgmester Anny Winther Støvring lokalforening	
Sonja Petersen Nørre Rangstrup lokalforening	Margrethe Stenger Nørre Rangstrup lokalforening	Fhv. borgmester John Winther Frederiksberg lokalforening	
Sportsdirektør Flemming Povlsen Århus lokalforening	Fhv. kommunalbestyrelsesmedlem Knud Erik Søndergaard Ullerslev lokalkomite	Stiftamtmand Ninna Würtzen Odense lokalforening	
Landstræner Jan Pytlick Svendborg lokalforening	Pensionist Ester Sørensen Tinglev lokalforening	Fhv. borgmester Gina Øbakke Stevns lokalforening	
Fhv. borgmester Carsten Rasmussen Bramsnæs lokalkomite			

Oversigt over lokalforeninger

Formandsliste

Albertslund Else Baadsgaard tlf. 43 64 46 18	Broby Margit Christensen tlf. 62 69 14 01	Fakse Peer Mogensen tlf. 56 72 52 45	Gentofte Birthe Philip tlf. 39 62 42 62
Allerød Helle Andersen tlf. 48 17 57 40	Brovst Kirsten Holskov tlf. 98 23 88 16	Fanø Nina Sonnichsen tlf. 75 16 23 76	Give Ingrid Toftebjerg tlf. 75 73 19 64
Augustenborg Andreas J. Asmussen tlf. 74 47 13 55	Brøndby Grethe Borsholt tlf. 43 96 94 85	Farsø Dorte Byrialsen tlf. 98 63 11 55	Gjern Poul Laursen tlf. 86 87 13 17
Aulum-Haderup Helle Vester Christensen tlf. 97 45 66 65	Brønderslev Hanne Brandt tlf. 98 82 45 50	Farum Mette Vingaard tlf. 44 95 76 96	Gladsaxe Kirsten Ploug tlf. 44 98 48 33
Ballerup: se Ledøje-Smørum	Brørup Ann Lønborg Madsen tlf. 75 38 43 94	Fjerritslev Mogens Elgaard tlf. 98 21 36 21	Glamsbjerg Margrethe Hansen tlf. 64 72 22 57
Billund Hans Hansen tlf. 75 33 19 57	Børkop Karen Anne Sørensen tlf. 75 86 66 01	Fladså Inga Nielsen tlf. 55 76 12 99	Glostrup Else Wellings tlf. 43 63 25 64
Birkerød Lars Topgaard tlf. 20 95 06 70	Christiansfeld Villy Marek tlf. 74 56 61 07	Fredensborg-Humlebæk Winnie Lausen tlf. 49 19 24 16	Gram Lisbeth Bløde tlf. 74 82 29 89
Blaabjerg Karen Heltoft tlf. 75 25 11 57	Dragsholm Dora Bjerrum tlf. 59 65 92 16	Fredericia Else Madsen tlf. 75 94 20 75	Grenaa Tyge Ingerslev tlf. 86 30 00 87
Blåvandshuk Edna Jessen tlf. 75 27 13 87	Dragør Ole Morten Landsmann tlf. 32 53 33 63	Frederiksberg Grete Andersen tlf. 33 31 77 89	Greve Michael Jensen tlf. 46155020
Bogense Inge Sørensen tlf. 64 81 35 51	Dronninglund Henny Amby Vittrup tlf. 98 28 10 79	Frederikshavn Ella Fredborg tlf. 98 42 80 08	Grindsted Tove Gejl tlf. 75 32 41 18
Bornholm Lisbeth Boss tlf. 56 49 71 49	Ebeltoft Ole Egebjerg tlf. 86 34 33 11	Frederikssund Ingrid Nielsen tlf. 47 31 19 22	Græsted-Gilleleje Allan Olsen tlf. 48 39 23 37
Bov Marius Nørgaard tlf. 74 67 28 26	Egtved Karsten Barfoed tlf. 75 55 42 41	Frederiksværk Lisbeth Birch Olsen tlf. 47 74 73 08	Gørlev Kirsten Agerlund Pedersen tlf. 58 85 57 01
Bramming Dorthea Jensen tlf. 75 17 36 77	Egvad Lilly Jeppesen tlf. 97 37 15 29	Fuglebjerg Vibeke Fongyllen tlf. 55 45 67 61	Haderslev Else Petersen tlf. 74 52 06 72
Brande Tove Lis Schmidt Han- sen tlf. 97 18 14 40	Ejby Lis Samsøe Nielsen tlf. 64 46 27 83	Fåborg Torsten Dilling tlf. 62 65 19 20	Hadsten Folmer Ramsing tlf. 86 91 42 97
Broager Anette Christiansen tlf. 74 44 21 64	Esbjerg Margrethe Gammelgaard tlf. 75 45 04 78	Galten Vibeke Birk tlf. 86 94 52 11	Hadsund Titi Busk tlf. 98 58 57 97

Formandsliste

Hals Tove Pedersen tlf. 98 25 95 00	Holmsland Vera Kristensen tlf. 97 31 11 10	Karup Lone Maagaard tlf. 86 66 21 49	Løgstør Aase Trærup tlf. 98 68 12 77
Hanstholm Else Dahl tlf. 97 96 13 52	Holstebro Susanne L. Andersen tlf. 97 44 00 01	Kjellerup Lena Mortensen tlf. 86 88 24 20	Løgumkloster Anni W. Iversen tlf. 74 74 51 15
Hashøj Ebbe W. Hansen tlf. 58 18 83 98	Holsted Gudrun Andersen tlf. 75 39 26 28	Kolding Hanne Lebech tlf. 75 51 04 33	Løkken-Vrå Gerda Frøstrup tlf. 98 99 16 77
Haslev Aase Dahl tlf. 56 36 34 30	Horsens Bjarne Mortensen tlf. 75 64 13 24	Korsør Svend Erik Pontoppidan tlf. 58 38 20 34	Mariager Gitte Johansson tlf. 98 54 18 33
Hedensted Arne Rasmussen tlf. 75 89 17 23	Hvidovre Grete Hansen tlf. 36 49 14 43	København Cisca de Wilde tlf. 39 15 78 15	Maribo Ruth Kromann Hansen tlf. 54 78 42 16
Helle Cathrine Duborg tlf. 75 19 20 35	Hvorslev Ruth Kjærside Madsen tlf. 86 96 65 12	Køge Kurt Bøtting tlf. 56 82 02 91	Marstal Anna Skærning tlf. 62 53 34 44
Helsingø Kirsten Nielsen tlf. 48 79 55 08	Høje Taastrup Marie Hansen tlf. 43 99 32 52	Langeland Inga Hansen tlf. 62 51 28 90	Middelfart Else Liltorp tlf. 64 41 57 47
Helsingør Hanne Blegvad Jensen tlf. 49 13 44 82	Højreby Anne Marie Marcussen tlf. 54 95 20 52	Langeskov Kaj Poulsen tlf. 65 38 12 22	Midtdjurs Jenny Hawkins tlf. 86 39 48 01
Herning Ingrid Suhnsen tlf. 97 12 96 42	Hørning Birgit Jørgensen tlf. 86 92 22 02	Langå Annelise Philipsen tlf. 86 46 17 62	Morsø Ellen Jacobsen tlf. 97 72 03 06
Hillerød Hanne Bartels tlf. 48 26 01 44	Hørsholm Marianne Fenn tlf. 45 57 07 32	Ledøje-Smørum Amalie Klindienst Nielsen tlf. 32 91 39 37	Munkebo Marianne Høj tlf. 65 97 68 11
Hinnerup Ellen Rasmussen tlf. 86 98 54 85	Ikast Jørgen Faxholm tlf. 86 86 12 97	Lemvig Martha Kramer tlf. 97 88 53 93	Møldrup Ninna Jørgensen tlf. 86 69 42 80
Hirtshals Kamma Sproegel tlf. 98 94 14 36	Jelling Arne Aggerholm tlf. 75 87 13 86	Lunderskov Jørn Westberg tlf. 75 58 53 09	Møn Aage Kirkegaard tlf. 55 81 04 90
Hjørring Harry F. Andreassen tlf. 98 92 37 20	Juelsminde Kirsten Blume Schmidt tlf. 75 69 33 25	Lundtoft Sonja Damm tlf. 74 68 51 26	Nakskov Jørgen Nørgaard tlf. 54 92 51 00
Hobro Leif Andersen tlf. 98 55 50 99	Kalundborg Lea Thorslund tlf. 59 56 34 32	Lyngby-Taarbæk Aase Krøigaard tlf. 45 42 37 67	Nibe Anna Hansen tlf. 98 35 53 47
Holbæk Jette Hansen tlf. 59 43 47 94	Karlebo Louise Brouer tlf. 49 14 44 90	Læsø Sven Thyø tlf. 98 49 14 80	Nordborg Vera Bender tlf. 74 45 00 47

Nyborg Allan Nielsen tlf. 65 31 45 86	Purhus Elin Nielsen tlf. 86 45 40 21	Rødekro Niels E. Palle tlf. 74 66 26 99	Skørping Svend Hørsmann tlf. 98 39 17 52
Nykøbing F. Berit Mathiasen tlf. 54 85 15 51	Ramsø Svend Henriksen tlf. 46 19 34 33	Rønde Rosa Fløjgaard tlf. 86 37 92 03	Slagelse Dorthe Aggergaard Sørensen tlf. 58 52 23 46
Nykøbing-Rørvig Susanne Larsen tlf. 59 91 40 91	Randers Hugo Jørgensen tlf. 86 42 37 91	Rønnede Birgitte Nielsen tlf. 56 39 90 83	Solrød Birgitte Hauge Nielsen tlf. 56 13 13 13
Næstved Inga Hansen tlf. 55 51 11 22	Ravnsborg Jan Ilsø Larsen tlf. 54 93 61 10	Sakskøbing Inge Sixdal tlf. 54 70 68 40	Sorø Inge Lundegård-Petersen tlf. 57 83 06 33
Nørager Jens Hejlskov tlf. 98 65 42 82	Ribe Vibeke Karlby tlf. 75 42 32 97	Sallingsund Helle Bukvardt Knudsen tlf. 97 73 17 34	Spøttrup Jonna Køjborg Nielsen tlf. 97 56 15 89
Nørhald Villy Nielsen tlf. 86 44 17 44	Ringe Agnete Kalle Mikkelsen tlf. 62 62 17 07	Sejflod Lone Nielsen tlf. 98 31 62 46	Stenlille Inge Hansen tlf. 57 80 51 93
Nørre Alslev Jytte Christensen tlf. 54 43 20 74	Ringkøbing Anette Vendelbo tlf. 97 32 28 77	Silkeborg Lise Rosted tlf. 86 84 63 51	Stenløse Kirsten Aggerholm Nielsen tlf. 47 17 10 50
Nørre-Rangstrup Lene Christensen tlf. 74 83 43 66	Ringsted Christian Stendahl tlf. 57 67 11 01	Sindal Niels Helver tlf. 98 93 48 48	Stevns Anny Borch Jensen tlf. 56 50 40 95
Nørre-Snedé Maria Frederiksen tlf. 76 87 10 90	Rosenholm Niels Videø Nielsen tlf. 86 99 54 54	Skagen Peder Gylling Olesen tlf. 98 44 19 85	Struer Birgit Nielsen tlf. 97 46 44 31
Nørre Aaby Jytte Andersen tlf. 64 42 17 88	Roskilde Conni Haugbølle tlf. 46 35 36 22	Skanderborg Tove Gaihede tlf. 86 52 01 01	Støvring Birte W. Jensen tlf. 98 37 10 76
Odder Leif Kristensen tlf. 86 54 09 54	Rougsø Bjarne Østergaard- Jensen tlf. 86 48 15 12	Skive Inga Sørensen tlf. 97 52 35 16	Sundeved Ulla Fenn tlf. 74 46 75 47
Odense Jytte Wennerstrøm tlf. 66 16 02 36	Ry Hans Christian Christen- sen tlf. 86 89 88 00	Skjern Per Fjord tlf. 97 35 31 05	Sundsøre Klaus Pedersen tlf. 97 57 45 77
Otterup Poul Andersen tlf. 64 82 15 85	Ryslinge Charlotte Kjestrup tlf. 62 27 20 93	Skovbo Eva Drost Holm tlf. 56 82 02 90	Svendborg Carol Tornow tlf. 62 22 72 00
Pandrup Christian Sørensen tlf. 98 88 31 68	Rødby-Holeby Anne-Mette Kristiansen tlf. 54 60 01 43	Skælskør Erling Damgaard Andersen tlf. 55 45 10 60	Svinninge Sonja Zachariassen tlf. 59 26 55 50
Præstø Ella Sørensen tlf. 55 99 23 52	Rødning Lotte Thorøe tlf. 74 84 82 74	Skærbæk Vagner Gjerulff tlf. 74 75 19 93	Sydals Chresten A. Krogh tlf. 74 41 53 12

Formandsliste

Sydfalster
Betina Thomsen
tlf. 54 17 95 19

Sydthy
Jens Christian Dissing
tlf. 97 95 25 59

Sæby
Emmy Jakobsen
tlf. 98 40 15 88

Søllerød
Kirsten Jørgensen
tlf. 45 89 27 45

Sønderborg
Birgitte Uldall
tlf. 74 45 03 63

Sønderhald
Inger Lise Gram
tlf. 86 49 44 30

Søndersø
Jytte Simonsen
tlf. 64 89 23 74

Thisted
Irene Madsen
tlf. 97 93 73 05

Thyholm
Esther Jakobsen
tlf. 97 87 16 17

Tinglev
Hans Chr. Agertoft
tlf. 74 64 49 47

Tjele
Vita Andersen
tlf. 86 45 17 36

Tommerup
Elly Borgstrøm
tlf. 64 76 12 05

Tornved
Kurt Zadlo Jørgensen
tlf. 59 27 44 47

Trehøje
Inga Nielsen
tlf. 97 13 62 67

Trundholm
Karen Knudsen
tlf. 59 30 34 37

Tølløse
Kirsten Mikkelsen
tlf. 59 18 02 35

Tørring-Uldum
Margit Lerager
tlf. 75 85 12 04

Ulfborg-Vemb
Tove Bjerg
tlf. 97 49 19 67

Ullerslev
Annelise Holm Nielsen
tlf. 65 35 11 43

Vallensbæk
Jan Grubak Nielsen
tlf. 43 64 77 63

Vallø
Jens Dahl
tlf. 56 63 28 42

Vamdrup
Inger Marie Kristensen
tlf. 75 58 12 20

Varde
Sørene Olesen
tlf. 75 22 17 50

Vejen
H. P. Hansen
tlf. 75 36 08 75

Vejle
Elsebeth Vagtholm
tlf. 75 81 64 48

Viborg
Marie B. Larsen
tlf. 86 62 09 09

Videbæk
Kristiane Jørgensen
tlf. 97 17 53 61

Vojens
Rie Andersen
tlf. 74 50 77 07

Vordingborg
Klaus Michael Jensen
tlf. 55 37 11 50

Værløse
Søren Biune
tlf. 44 48 69 03

Ærøskøbing
Frederik Badino
tlf. 62 52 10 57

Ølgod
Sabina Søndergaard
Nielsen
tlf. 75 24 50 43

Aabenraa
Ingrid Henriksen
tlf. 74 61 76 26

Aabybro
Alice M. Andersen
tlf. 30 63 60 32

Aalborg
Elin Bak
tlf. 20 91 48 02

Aalestrup
Inger Stad
tlf. 98 64 10 29

Århus
Ellen Sabroe
tlf. 86 22 21 25

Årslev
Anne Dannesbo
tlf. 65 97 26 32

Aarup
Kirsten Rau
tlf. 64 43 22 94

Aaskov
Anne Marie Nielsen
tlf. 75 34 72 56

Patientforeninger

Stomiforeningen COPA

Formand: Henning Granslev
Sekretariat:
Sct. Hansgade 26 B
4100 Ringsted
Tlf. 57 67 35 25
Fax: 57 67 35 15
www.copa.dk

DALYFO

Dansk Lymfødeme Forening

Formand: Solvejg Nielsen
Sebbelev 24
6440 Augustenborg
Tlf. 74 47 19 98

Dansk Landsforening for Laryngectomerede - DLFL

Formand: Anne-Lise Steen
Kontor: Strandboulevarden 49, bygn. 1 st.
2100 København Ø
Tlf. 35 25 74 24
Fax: 35 26 80 45
Personlig henvendelse mandag kl. 11-14
e-mail: dlfl@dlfl.dk
www.dlfl.dk

Familier med kræftramte børn

Formand: Kurt Hansen
Postbox 55
8464 Galten
Tlf. 86 94 69 30
Fax: 86 94 62 30
e-mail: ff@foraeldreforeningen.dk
www.familier-med-kræftramte-boern.dk

KIU - Patientforeningen for kvinder med Kræft i Underlivet

Formand: Anne Marie Grau
Valmuevej 11
6100 Haderslev
Tlf. 75 2X 84 13
e-mail: amgrau@ofir.dk

Vejledergruppen De Brystopererede

Landskonsulent: Margarit Christensen
c/o Kræftrådgivningen i Århus Amt
M.P. Bruuns Gade 29
8000 Århus C
Tlf. 86 19 88 11
Fax: 86 19 78 79

Patientforeningen De Brystopererede

Formand: Karen Veien
M.A. Schulzvej 17
9000 Aalborg
Tlf. 98 16 59 73
e-mail: veien@dadlnet.dk

Kontor: Kræftrådgivningen i Århus Amt
M.P. Bruuns Gade 29
8000 Århus C
Tlf. 86 19 88 11
Fax: 86 19 78 79
www.de-brystopererede.dk
cancer.dk/dbo

Foreningen for arvelig bryst- og Æggestokkræft (HBOC)

Formand: Albert Juul Jørgensen
Egevang 7
Bregning
7080 Børkop
Tlf. 75 86 19 21
www.hboc.dk

PROPA

Prostatacancer Patientforeningen

Formand: Ole Mortensen
Strandparksvej 6
2665 Vallensbæk Strand
Tlf. 43 73 13 16
e-mail: o-m@get2net.dk
cancer.dk/propa

Dansk Myelomatose Forening

Formand: Ole Dallris
Scaniagade 14
8900 Randers
Tlf. 86 40 80 62
e-mail: dallris@oncable.dk
www.myelomatose.dk

PAKU Patientforeningen for Kræftbehandling i Udlandet

Formand: Ole Landsmann
Thimandsvænget 24
2791 Dragør
Tlf. 32 53 33 63
www.paku.dk

Foreningen for Familiær Adenomatøs Polypose

Formand: Sven Kjærsgaard Jensen
Møllehaven 2 A
6430 Nordborg
Tlf. 74 45 42 04
e-mail: inge.sven.k@privat.dk

Foreningen Cancerramte Børn

Formand: Jan Johnsen
Karlslunde Strandvej 56
2690 Karlslunde
Tlf. 43 90 93 93
e-mail: fcb@mail.dk
www.cancerbarn.dk

Her kan du få hjælp

Rådgivning

Kræftlinien
Tlf. 8030 1030
Åbningstider:
Mandag-fredag kl. 9-21
Lørdag og søndag
kl. 12-17
Lukket på helligdage

Kræftrådgivningen i København og Frederiksberg
Strandboulevarden 55
2100 København Ø
Tlf. 35 25 77 00
Fax 35 25 77 11
e-mail koebenhavn@cancer.dk

Kræftrådgivningen på Frederiksberg
Magnoliavej 9
2000 Frederiksberg
Åben onsdage i ulige uger
kl. 16-18

Kræftrådgivningen i Københavns Amt
Nørgaardsvej 10
2800 Lyngby
Tlf. 45 93 51 51
Fax 45 93 28 44
e-mail lyngby@cancer.dk

Kræftrådgivningen i Frederiksborg Amt
Møllestræde 6
Baghuset
3400 Hillerød
Tlf. 48 22 02 82
Fax 48 22 02 88
e-mail hillerod@cancer.dk

Kræftrådgivningen i Roskilde Amt
Jernbanegade 16
4000 Roskilde
Tlf. 46 30 46 60
Fax 46 30 46 61
e-mail roskilde@cancer.dk
Åben mandag til torsdag
kl. 9-15
fredag efter aftale

Kræftrådgivningen i Køge
Torvet 11,1.
4600 Køge
Tlf. 56 63 82 29
Åben hver torsdag kl. 16-19

Kræftrådgivningen i Holbæk
Lægerne i Kirkestræde
Kirkestræde 2, 2. tv.
4300 Holbæk
Tlf. 59 44 12 22
Åben hver onsdag kl. 16-19

Kræftrådgivningen i Storstrøms Amt
Dania 5, 1.
4700 Næstved
Tlf. 55 74 04 00
Fax 55 77 22 84
e-mail naestved@cancer.dk

Kræftrådgivningen i Maribo
Maribo Sygehus
Sdr. Boulevard 84
4930 Maribo
Tlf. 54 78 30 30
Åben torsdage i ulige uger
kl. 15-18

Kræftrådgivningen i Bornholms Regionskommune
Medicinsk sekretariat
Bornholms Centralsygehus
3700 Rønne
Tlf. 56 90 91 98

Kræftrådgivningen i Fyns Amt
Vesterbro 46
5000 Odense C
Tlf. 66 11 32 00
Fax 66 13 06 18
e-mail odense@cancer.dk

Kræftrådgivningen i Nordjyllands Amt
Vesterå 5
9000 Aalborg
Tlf. 98 10 92 11
Fax 98 10 92 33
e-mail aalborg@cancer.dk

Kræftrådgivningen i Viborg Amt
Rådgivningscentret
Banegårdspladsen 2. 1.
8800 Viborg
Tlf. 86 60 19 18
e-mail rdg.vib@vibamt.dk

Kræftrådgivningen i Thisted
Thisted Sygehus
Højtoftevej 2
7700 Thisted
Tlf. 96 17 63 61
Tlf. træffetid onsdage kl. 9-11

Kræftrådgivningen i Holstebro
Netværks Cafeen
Sønderlandsgade 38
7500 Holstebro
Tlf. 97 41 30 55
Åben hver torsdag kl. 16-19

Kræftrådgivningen i Århus Amt
M. P. Bruuns Gade 29
8000 Århus C
Tlf. 86 19 88 11
Fax 86 19 78 79
e-mail aarhus@cancer.dk

Kræftrådgivningen i Ribe Amt
Jyllandsgade 30
6700 Esbjerg
Tlf. 76 11 40 40
Fax 76 11 40 41
e-mail esbjerg@cancer.dk

Kræftrådgivningen i Sønderjyllands Amt
Nørreport 4, 1.
6200 Aabenraa
Tlf. 74 62 51 50
Fax 74 62 51 24
e-mail aabenraa@cancer.dk

Kræftrådgivningen i Ringkøbing Amt
Codanhus
Fredensgade 10
7400 Herning
Tlf. 96 26 31 60
Fax 97 16 89 43

Hvor intet andet er nævnt, er åbningstiden mandag til torsdag kl. 9-16, fredag kl. 9-14

RehabiliteringsCenter Dallund
Dallundvej 63
5471 Søndersø
Tlf. 64 89 11 34
Fax 64 89 15 14
e-mail dallund@dallund.dk
dallund.dk

Her kan du få hjælp – cancer.dk/raadgivning



Lise Malinovski:
Firben. Malet til
udstillingen Kunst til
tiden (se s. 28).
Solgt for 12.000 kr.
til fordel for Kræf-
tens Bekæmpelse.



Kræftens Bekæmpelse

Strandboulevarden 49

2100 København Ø

Telefon 35 25 75 00

Telefax 35 25 77 01

www.cancer.dk