

Monitorering af pakkeforløb for kræft 2. kvartal 2022

Udvalgte resultater og opgørelser fra Sundhedsdatastyrelsens kvartalsopgørelse for monitorering på kræftområdet

Kræftens Bekæmpelse, Kvalitet & Udvikling, Patientstøtte & Frivillig Indsats, 31. august 2022

Kontakt:

Specialkonsulent, Søren Worsøe Laursen, tlf. 35 25 76 53, e-mail swl@cancer.dk

Sundhedsfaglig konsulent, Mathilde Storgård Bek, tlf. 35 25 74 11, e-mail mbek@cancer.dk



Indholdsfortegnelse

1. Baggrund	3
2. Organspecifikke pakkeforløb	14
3. Diagnostisk pakkeforløb	25
4. Tal for kræft og udredning i pakkeforløb.....	28
5. Appendiks	29

1. Sammenfatning - nøgletal kræftpakkeforløb fra 2. kvartal 2022 (stationære tal)

Aktivitet (antal udrednings- og behandlingsforløb):

- Ser normalt ud for de organspecifikke kræftpakker
- Antallet af diagnostiske pakker ser normalt ud

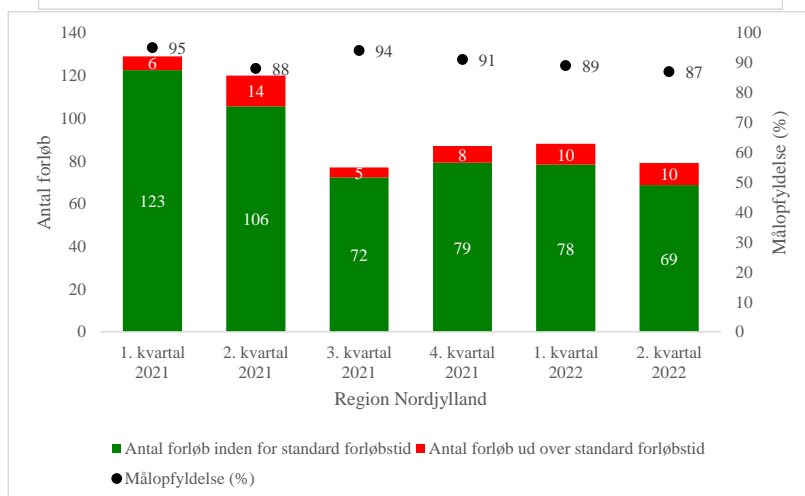
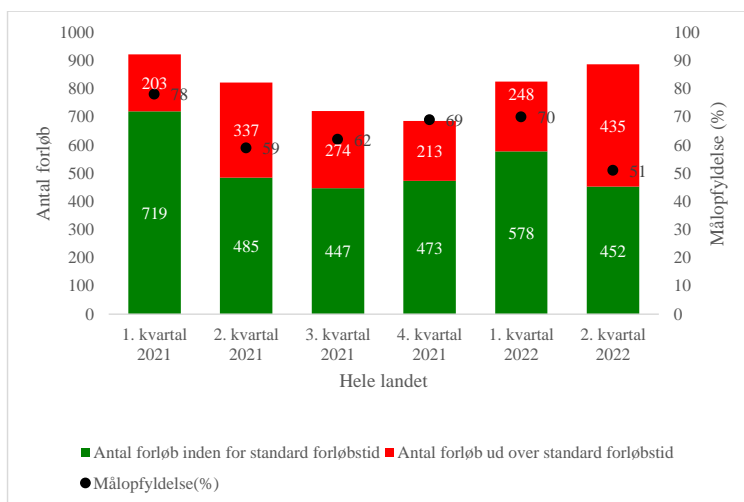
Målopfyldeelse:

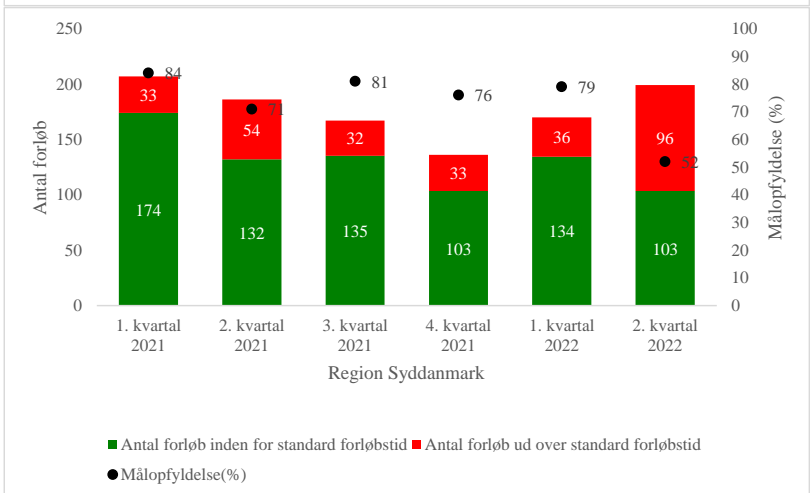
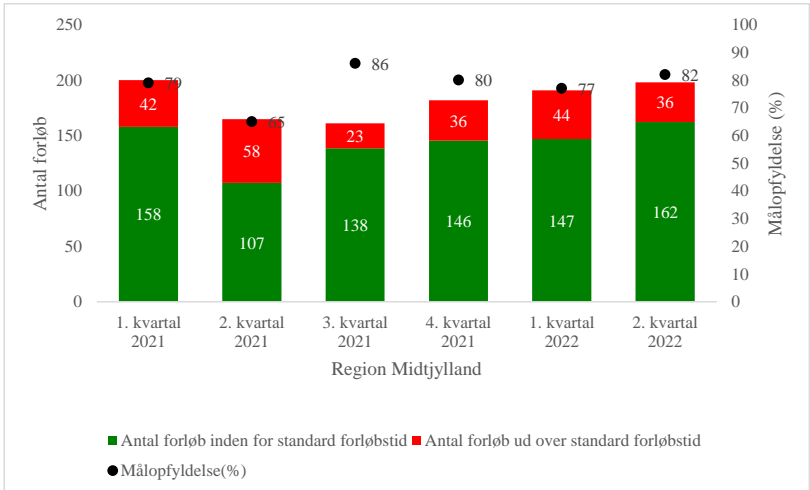
- Målopfyldeelsen på landsplan er 74%. Det er 7 procentpoint dårligere end det forrige kvartal (1. kvartal 2022 82%) og det tilsvarende kvartal året før (2. kvartal 2021 78%), når vi anvender de ujusterede tal – men da tallene i aktuelle rapport er foreløbige, vil målopfyldeelsen formentlig falde ca. 3-6% procentpoint, når data er mere komplette (efterregistreringer) og dermed ligge i omegnen af ca. 68%.
- Region Sjælland har laveste målopfyldeelse (64%). Region Nordjylland er højest med 88% målopfyldeelse.
- Målopfyldeelse
 - Brystkræft (kirurgisk): Region Hovedstaden har en målopfyldeelse på 24% (51% i 1. kvartal 2022) med 54 flere behandlingsforløb svarende til en stigning på 18%. Antallet af udredningsforløb steg betydeligt fra 1.992 til 2.673 svarende til en stigning på 34% i Region Hovedstaden (681 udredningsforløb). I Region Sjælland er målopfyldeelsen faldet fra 73% i 1. kvartal 2022 til 42% (foreløbigt tal) med 19 færre forløb svarende et fald på 18%. Antallet af udredningsforløb faldt med 352 forløb svarende til et fald på 32%. (Se figur A nedenfor).
 - Prostatakræft (kirurgisk): Målopfyldeelse på landsplan er 34% - dårligst i Region Midtjylland på 19% og bedst i Region Syddanmark på 41% - relativt få forløb.
 - Livmoderkræft (kirurgisk): Målopfyldeelse på landsplan er 55% - dårligst i Region Sjælland på 38% og bedst i Region Nordjylland på 82%. (Se figur B nedenfor).

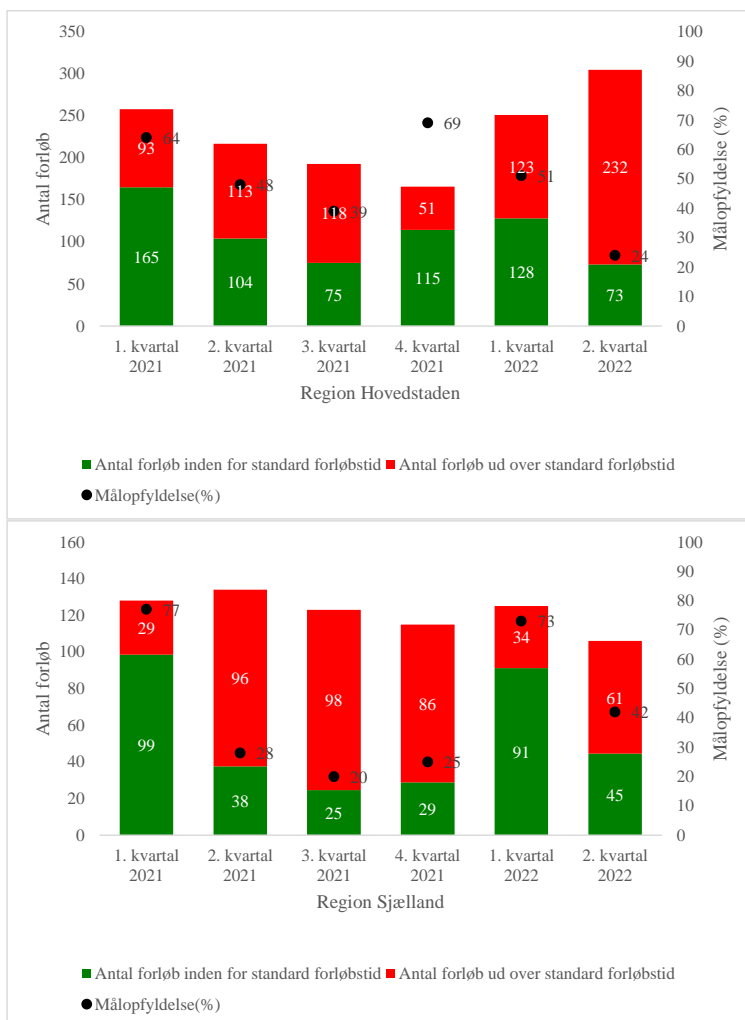
Tabel 1: Samlede antal udredningsforløb for brystkræft, 1. kvartal 2021 til 2. kvartal 2022 (stationære tal), jf. tabel 2.1

Antal udredningsforløb – Brystkræft (tabel 2.1)	1. kvartal 2021	2. kvartal 2021	3. kvartal 2021	4. kvartal 2021	1. kvartal 2022	2. kvartal 2022
Region Nordjylland	734	876	653	688	596	564
Region Midtjylland	1.841	1.949	1.853	1.933	2.038	1.874
Region Syddanmark	1.175	1.090	1.044	885	1.079	1.064
Region Hovedstaden	2.164	2.293	1.686	1.866	1.992	2.673
Region Sjælland	1.238	1.221	1.100	1.257	1.090	738
Hele landet	7.152	7.429	6.336	6.629	6.795	6.913

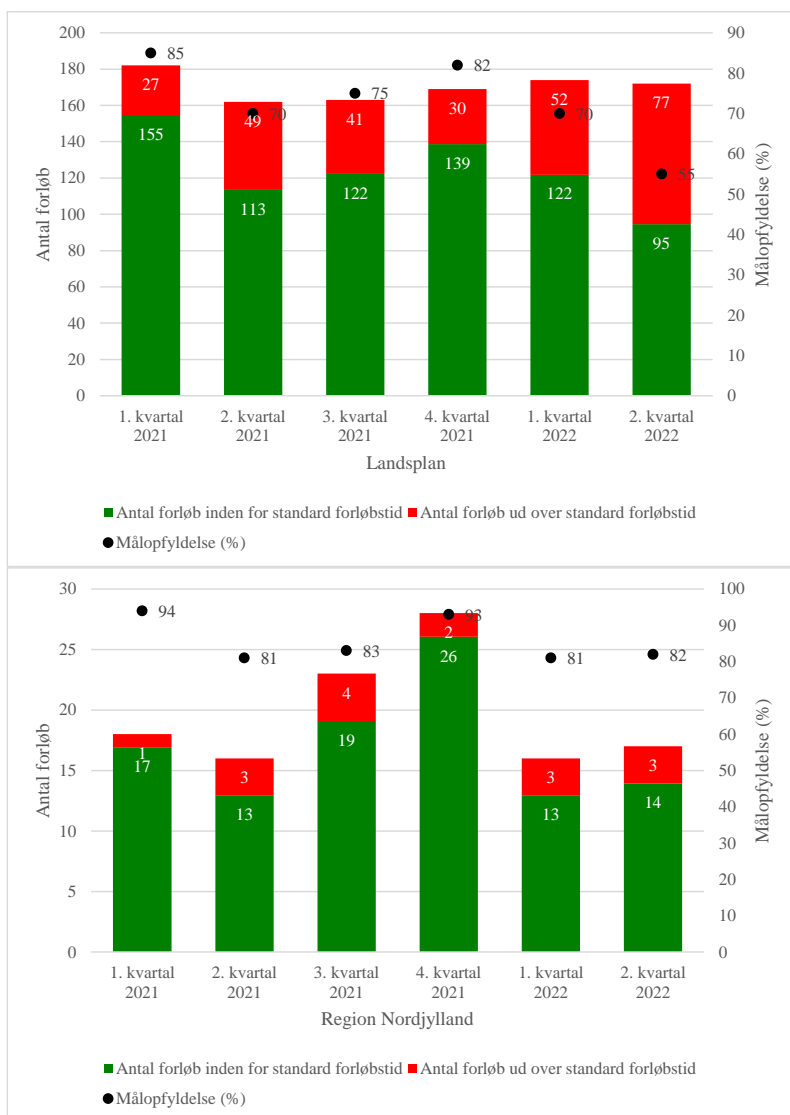
Figur A: Antal og målopfyldelse for brystkræft (kirurgisk) for hele Danmark samt for regioner, 1. kvartal 2021 - 2. kvartal 2022 (stationære tal)

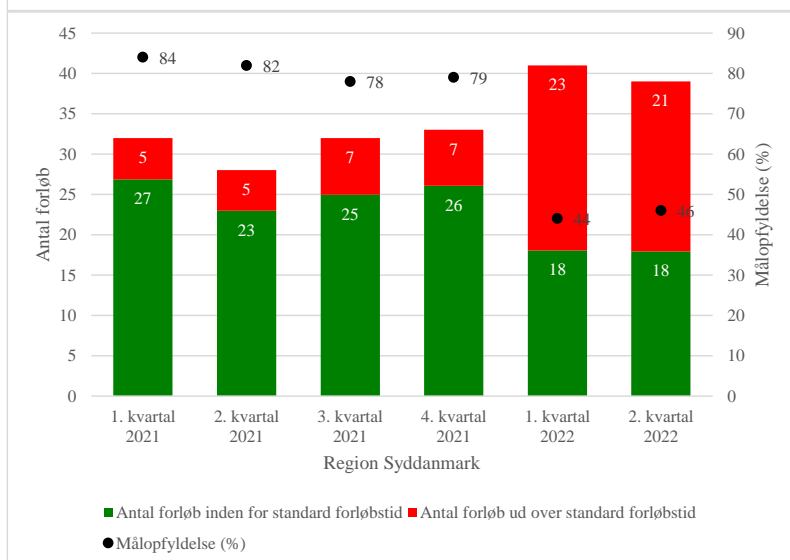
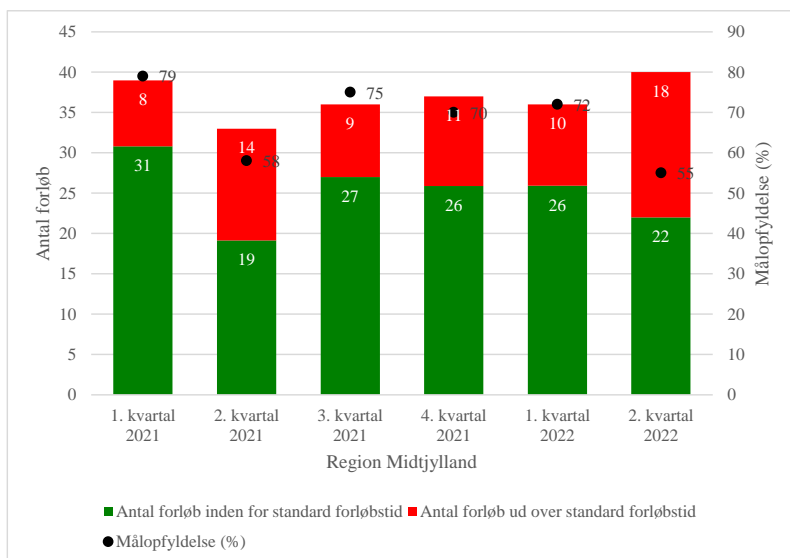


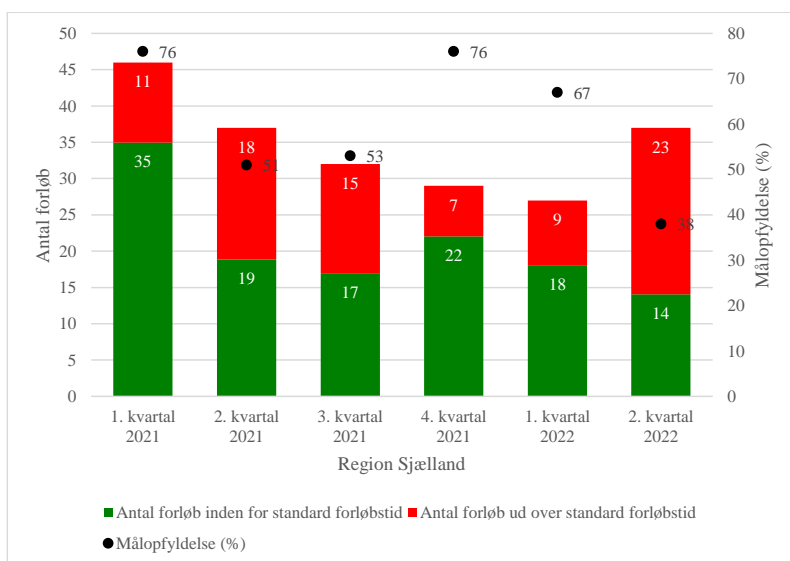
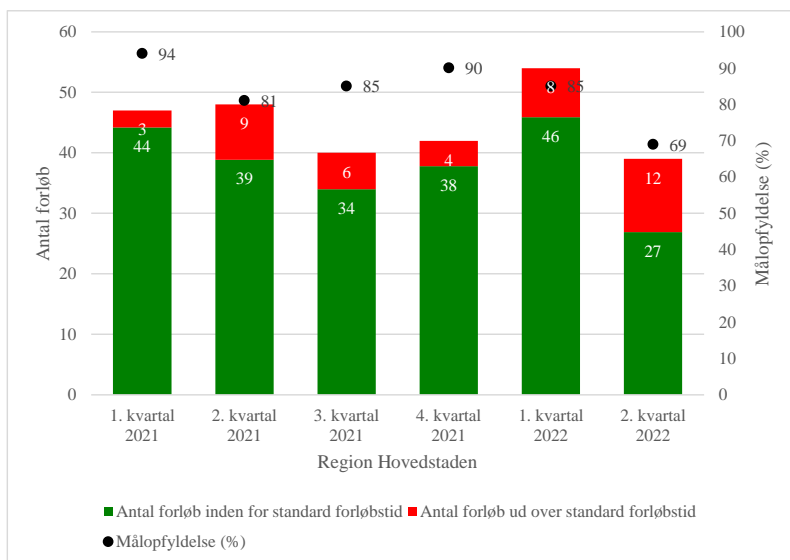




Figur B: Antal og målopfyldelse for livmoderkræft (kirurgisk) for hele Danmark samt for regioner, 1. kvartal 2021 - 2. kvartal 2022 (stationære tal)







Tabel B: Målopfyldeelse "Top 5 i top" og "Top 5 i bund" pr. kræfttype og behandlingsform, hele landet, 2. kvartal 2022, stationære tal (tabel 1h i kvartalsrapport fra SDS)

	2. kvartal 2022				
	% Mål-opfyldelse	Region	Antal forløb	Lands gennemsnit	Bedste region (%)
Top 5 i toppen					
Modermærkekræft i hud – kirurgisk	100%	Nordjylland	243	91%	
Hoved- og halskræft – kirurgisk	100%	Syddanmark	23	84%	
Kræft i spiserør/mavemunden/mavesækken – medicinsk	93%	Hovedstaden	29	81%	
Kræft i nyre – kirurgisk	92%	Hovedstaden	48	77%	
Modermærkekræft i hud – kirurgisk	92%	Syddanmark	198	91%	
Top 5 i bunden					
Kræft i prostata – kirurgisk	19%	Midtjylland	16	34%	Syddanmark (41%)
Kræft i prostata – kirurgisk	36%	Sjælland	14	34%	Syddanmark (41%)
Livmoderkræft – kirurgisk	38%	Sjælland	37	55%	Nordjylland (82%)
Kræft i æggestok – medicinsk	38%	Midtjylland	16	56%	Hovedstaden (76%)
Kræft i prostata – kirurgisk	41%	Syddanmark	17	34%	Syddanmark (41%)

Organspecifikke pakkeforløb

Tabel C: Antal forløb og målopfyldelse – organspecifikke pakkeforløb, 1. kvartal 2021 - 2. kvartal 2022, stationære tal (tabel 1e og 1c i kvartalsrapporter fra SDS)

		4. kvartal 2020	1. kvartal 2021	2. kvartal 2021	3. kvartal 2021	4. kvartal 2021	1. kvartal 2022	2. kvartal 2022
Antal forløb								
Udredning	Landsplan*	38.454	38.141	37.849	38.219	39.773	38.047	39.001
Behandling	Landsplan**	6.276	6.336	6.058	5.895	4.649	5.803	5.775
	Region Nordjylland	787	793	818	746	652	604	576
	Region Midtjylland	1.376	1.414	1.326	1.364	1.095	1.335	1.425
	Region Syddanmark	1.276	1.375	1.293	1.264	890	1.211	1.011
	Region Hovedstaden	1.941	1.885	1.727	1.253	1.358	1.802	1.792
	Region Sjælland	896	869	894	1.666	654	851	871
Andel målopfyldelse								
	Landsplan	80%	81%	78%	79%	82%	81%	74%
	Region Nordjylland	81%	84%	85%	81%	87%	87%	88%
	Region Midtjylland	81%	84%	85%	81%	83%	80%	77%
	Region Syddanmark	82%	82%	85%	86%	86%	82%	76%
	Region Hovedstaden	82%	82%	77%	78%	83%	80%	72%
	Region Sjælland	75%	76%	65%	64%	69%	76%	64%

* Tabel 1e (stationære data), ** Tabel 1c (stationære data)

Diagnostisk pakkeforløb

Tabel D: Antal forløb og målopfyldelse – diagnostiske pakkeforløb, 1. kvartal 2021 - 2. kvartal 2022 (tabel 4 i rapport fra SDS)

		4. kvartal 2020	1. kvartal 2021	2. kvartal 2021	3. kvartal 2021	4. kvartal 2021	1. kvartal 2022	2. kvartal 2022
Antal forløb								
	Landsplan	-	2.465	2.566	2.713	2.329	2.389	2.386
	Region Nordjylland	-	327	324	281	184	207	174
	Region Midtjylland	-	416	477	474	382	375	355
	Region Syddanmark	-	461	505	495	472	494	424
	Region Hovedstaden	-	1.135	1.145	1.309	1.188	1.155	1.267
	Region Sjælland	-	126	115	154	103	158	166
Andel målopfyldelse								
	Landsplan	81%	85%	83%	82%	86%	86%	83%
	Region Nordjylland	59%	69%	70%	63%	71%	70%	75%
	Region Midtjylland	59%	69%	70%	63%	82%	87%	72%
	Region Syddanmark	91%	91%	87%	79%	90%	88%	88%
	Region Hovedstaden	86%	90%	82%	88%	88%	90%	87%
	Region Sjælland	73%	69%	63%	69%	77%	68%	77%

2. Baggrund

Hvert kvartal offentliggør Sundhedsdatastyrelsen forløbstider for alle pakkeforløb via eSundhed.dk. Monitorering af pakkeforløb for kræft er indtil videre opgjort for perioden 1. oktober 2012 (4. kvartal 2012) til og med 10. august 2022 med løbende tilføjelser til modellen. Dette notat beskriver primært forløb i 2. kvartal 2022 og er udarbejdet af Kræftens Bekæmpelse på baggrund af data fra Sundhedsdatastyrelsen.

Monitoreringen af pakkeforløb kigger på det samlede forløb fra ”henvisning til pakkeforløb” til ”initial behandling start”. Initial behandling kan være kirurgi, medicinsk behandling eller strålebehandling. Forløbets samlede varighed skal ligge inden for den lægefagligt begrundede forløbstid, som angives i kalenderdage. Danske Regioner har fastsat en målsætning om, at 90 % af forløbene skal gennemføres inden for den lægefaglige begrundede forløbstid.

Bemærk at de følgende tal angiver *forløb*. Den samme person kan således registreres flere gange inden for samme pakkeforløb fx i tilfælde af recidiv eller gentagen mistanke om kræft.

Fortolkning af data

Data for pakkeforløbene skal tolkes med forsigtighed. Der ses en forsinkelse i registreringerne af forløb og det er således ikke alle forløb for 2. kvartal 2022 som er registreret, når data offentliggøres. Ligeledes er ikke alle forløb fra de foregående kvartaler registreret endnu. Det skyldes dels, at forløbene endnu ikke er registreret på afdelingerne, dels at forløbene endnu ikke har fået en koden ”initial behandling start”.

Rapporten er opbygget som tidligere, og 2. kvartal 2022 er opgjort som per 10. august 2022.

I notatet anvendes både stationære tal og dynamiske tal:

- Stationære tal angiver data på offentliggørelsestidspunktet (ekskl. efterregistrering).
- Dynamiske tal angiver data inkl. efterregistrering for tidligere kvartaler.

Erfaringer fra de forrige kvartaler viser, at mange forløb efterregistreres, og der ses en tendens til, at især de lange forløb registreres forsinket. Efterregistreringerne betyder derfor en væsentlig ændring i graden af målopfyldelse for pakkeforløbene over tid. Målopfyldelsen falder således i takt med, at der kommer flere efterregistreringer ind.

For forløbstiden er det starttidspunktet, der bestemmer, hvilken periode data tilskrives. Tilsvarende gælder, at data tilskrives den sygehusregion, hvor startpunktet ”henvisning til pakkeforløb” er registreret.

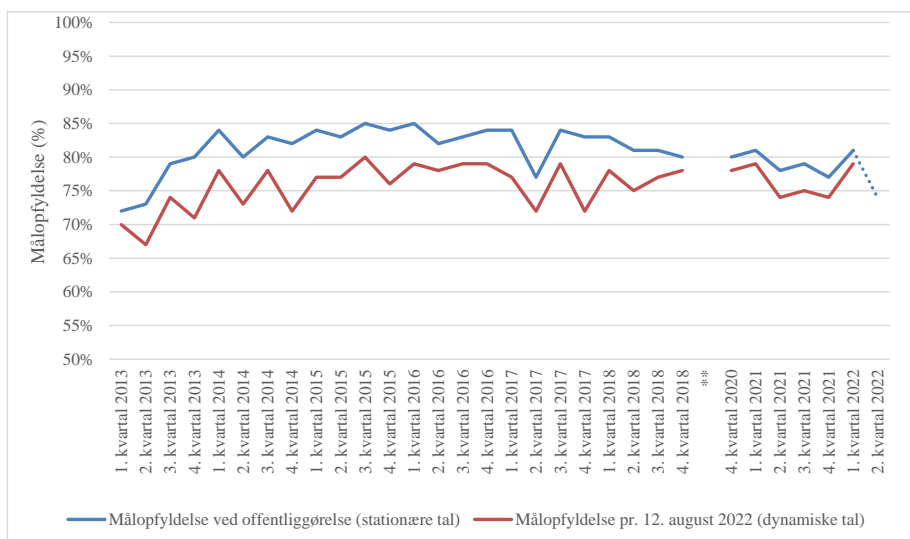
3. Organspecifikke pakkeforløb

2.1 Samlet målopfyldelse på landsplan

Ved offentliggørelsen af data for 2. kvartal 2022 er der angivet en målopfyldelse for alle pakkeforløb på landsplan på 74%¹. Dette tal er baseret på de registreringer, der er til rådighed ved offentliggørelsen, men grundet efterregistreringen mangler der data for mange forløb. Det betyder, at det reelle tal for den samlede målopfyldelse formentlig nok nærmere er omkring 68%, idet den gennemsnitlige forskel mellem stationære og dynamiske data 2015-18 over tid viste sig at være ca. 6 procentpoint. Dette estimerede tal er baseret på, hvordan efterregistreringen har påvirket udviklingen i målopfyldelsen i de tidligere kvartaler.

Figur 1 viser, hvordan målopfyldelsen har ændret sig i kvartalerne afhængigt af, at der er kommet flere data ind via efterregistreringen. Tabellen viser målopfyldelsen ved første offentliggørelse og den aktuelle målopfyldelse. Der henvises til tabel 9 i appendiks for alle tallene.

Figur 1: Samlet målopfyldelse for pakkeforløb på kræftområdet – hele landet – sammenligning af de blå stationære tal (foreløbig) og røde dynamiske tal (reelle)²



**Databrud pga. omlægning til LPR3

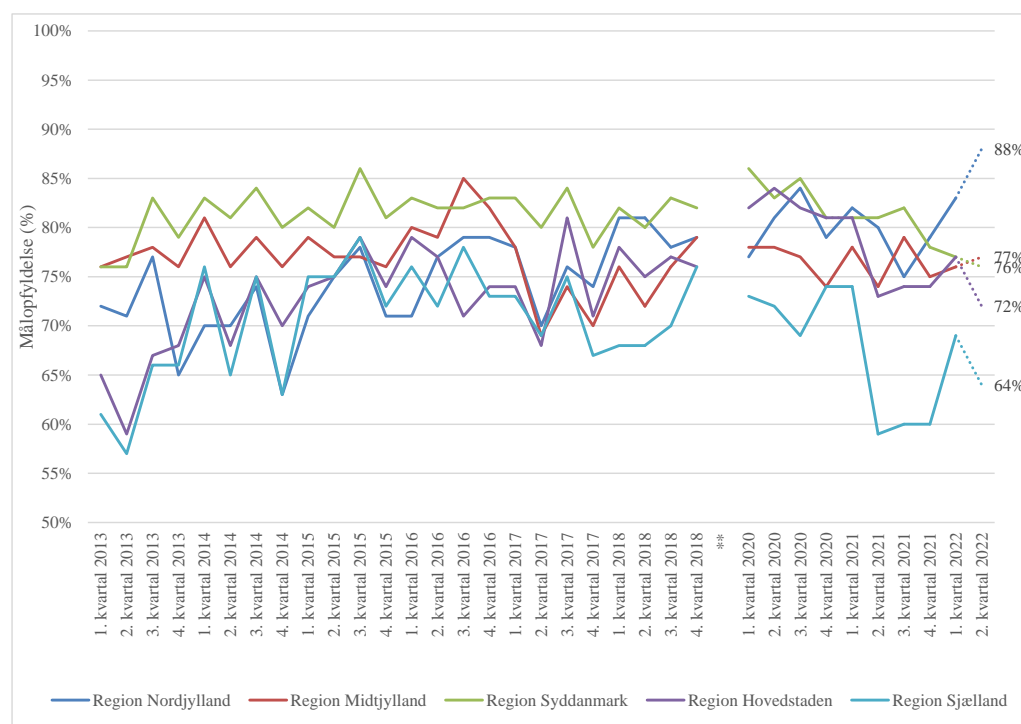
¹ Jf. Tabel 1c: Andel forløb (OF4*) gennemført inden for angivne standardforløbstider, uanset behandlingsform og organspecifik kræfttype, fordelt på sygehusregion og hele landet. Tidligere offentliggjorte kvartaler baseres på stationære data.

² Jf. Tabel 1c+ 1d: (se tabel 1c ovenfor). Tabel 1d: Andel forløb (OF4*) gennemført inden for angivne standardforløbstider, uanset behandlingsform og organspecifik kræfttype, fordelt på sygehusregion og hele landet. Tidligere offentliggjorte kvartaler baseres på dynamiske data.

2.2 Samlet målopfyldelse på regionsniveau

Figur 2 viser andelen af pakkeforløb, der gennemføres inden for den lægefagligt begrundende forløbstid for hver region. Der anvendes dynamiske tal i denne opgørelse, som er opgjort 10. august 2022. Bemærk at tallene for 2. kvartal 2022 er data fra offentliggørelsestidspunktet. Der henvises til tabel 10 i appendiks for alle tallene.

Figur 2: Regional målopfyldelse – andelen af forløb der gennemføres inden for den lægefagligt begrundede forløbstid (%), dynamiske tal for perioden til og med 1. kvartal 2022 og stationære tal for 2. kvartal 2022³



**Databrud pga. omlægning til LPR3

Note: Den stiplede linje angiver de nyeste tal dvs. eksklusiv efterregistreringer. Den samlede målopfyldelse for 2. kvartal 2022 er således uden de forventede efterregistreringer.

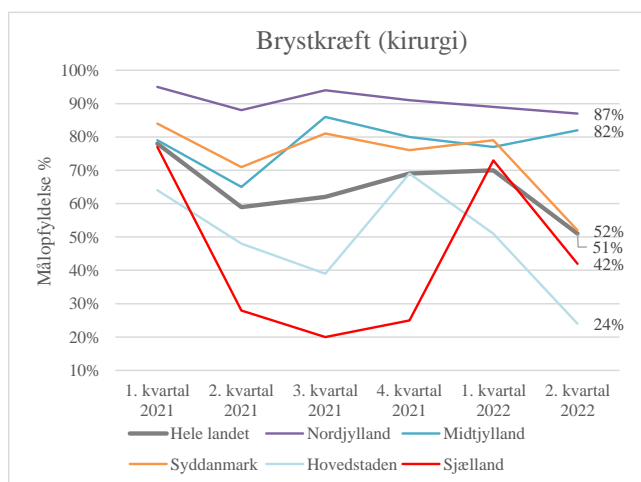
³ Jf. tabel 1d (Andel forløb (OF4*) gennemført inden for angivne standardforløbstider, uanset behandlingsform og organspecifik kræfttype, fordelt på sygehusregion og hele landet. Tidligere offentliggjorte kvartaler baseres på dynamiske data.

2.3 Samlet forløbstid for udvalgte store kræftformer antalmæssigt, udvalgte behandlingsformer

Figur 3 viser andelen af forløb fra 1. kvartal 2020 til 2. kvartal 2022, som er gennemført inden for den lægefagligt begrundede forløbstid for udvalgte store kræftsygdomme i Danmark. Opgørelsen er lavet med stationære tal. Stationære tal er anvendt for bedre at illustrere trenden i data, idet der kun foreligger stationære tal for 2. kvartal 2022.

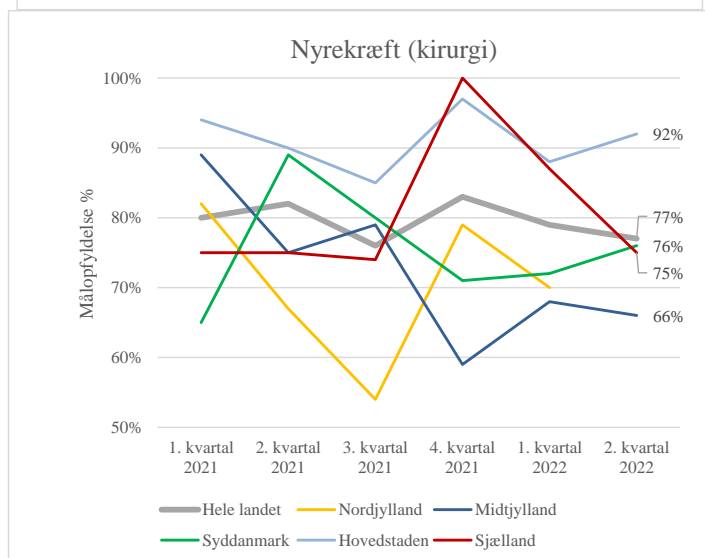
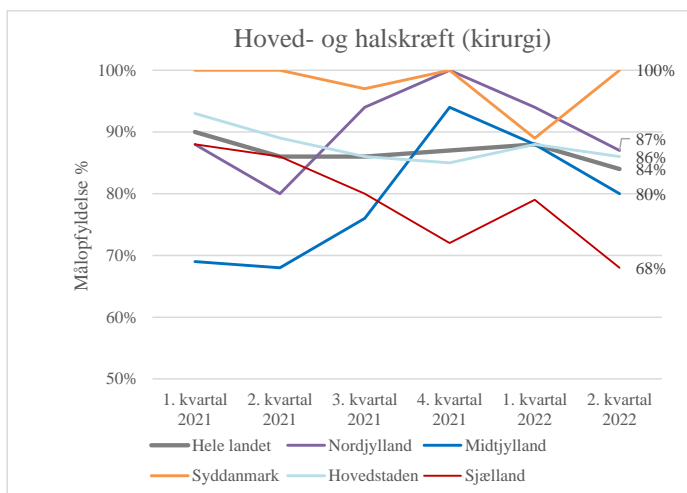
Det er vigtigt at bemærke, at ikke alle forløb er registreret i de pågældende kvartaler, da der fortsat vil komme efterregistreringer. De påvirker målopfyldelsen, da der mangler at blive registreret forløb.

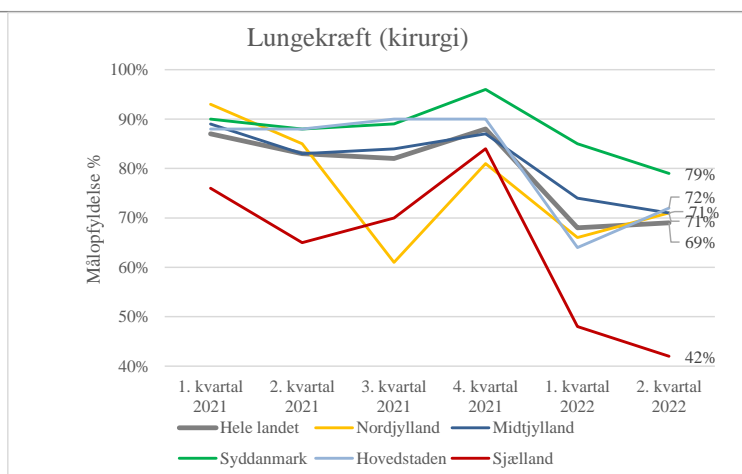
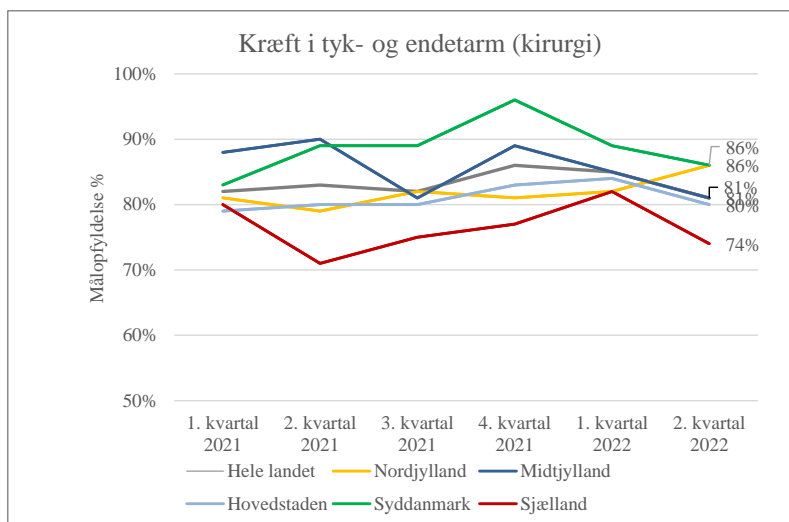
Figur 3: Målopfyldelse for udvalgte 6 kræftformer, fordelt pr. sygehus region⁴⁵

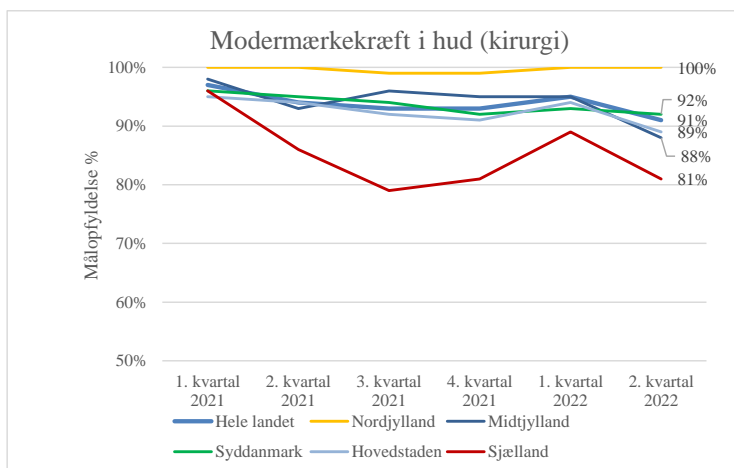


⁴ Jf. Tabel 1h Oversigtstabel for andel forløb (OF4) gennemført inden for standardforløbstid for kræfttyper med angivet standardforløbstid for behandlingsform, fordelt på pakkeforløbsnummer og behandlingsform, sygehusregion og hele landet, 2. kvartal 2022. Data svarer til angivne værdier i tabellerne 2.1ff.

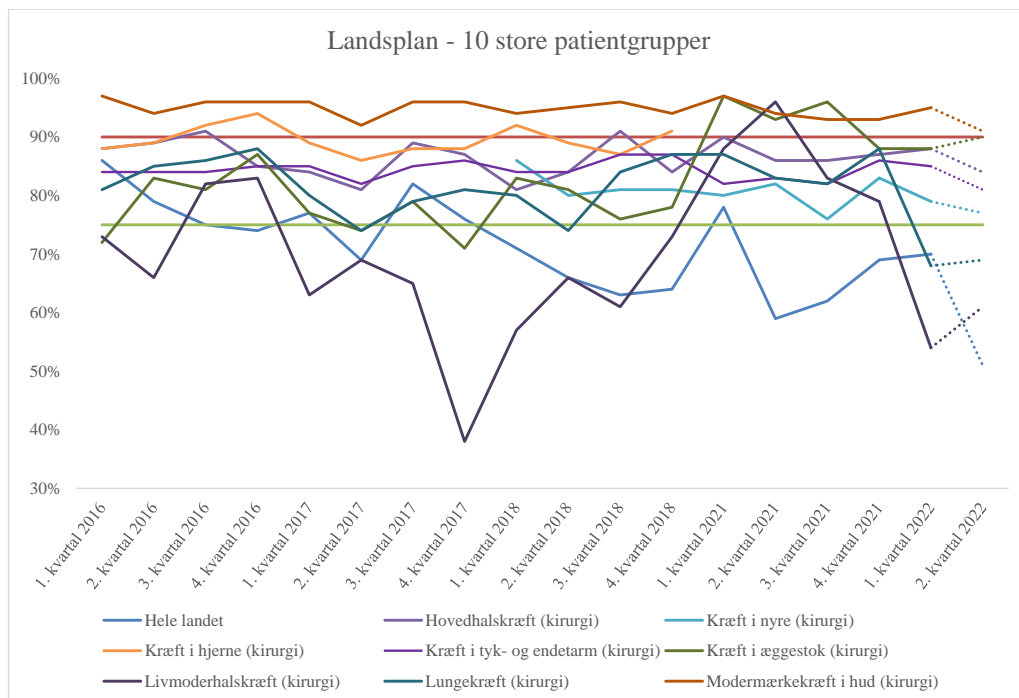
⁵ Vedr. nyrekræft: Ingen data på målopfyldelse for nyrekræft (kirurgi) 2. kvartal 2022 for Region Nordjylland pga. for få forløb







Figur 4: Målopfyldelse for kirurgi, fordelt pr. kræftpakkeforløb



2.3 Forløb med den bedste og dårligste målopfyldelse

Tabel 2 viser andelen af forløb, som gennemføres inden for den lægefagligt begrundende forløbstid for de kræftsygdomme med den bedste målopfyldelse opgjort pr. region.

Tabel 2: De 11 forløb med bedst målopfyldelse pr. region, 2. kvartal 2022⁶

Målopfyldelse (andel forløb)	Antal forløb	Pakkeforløb	Behandling	Region	Lægefagligt begrundet forløbstid
100%	23	Hoved- og halskræft (B02)	Kirurgisk	Region Syddanmark	28 dage
100%	11	Kræft i prostata (B16)	Nervebesparende kirurgi	Region Sjælland	50 dage
100%	243	Modermærkekræft i hud (B25)	Kirurgisk	Region Nordjylland	31 dage
97%	32	Kræft i æggestok (B21)	Kirurgisk	Region Midtjylland	24 dage
96%	27	Kræft i bugspytkirtlen (B07)	Kirurgisk	Region Hovedstaden	Ingen forløbstid
95%	56	Lymfeknudekræft og kronisk lymfatisk leukæmi (B03)	Medicinsk	Region Hovedstaden	Ingen forløbstid
94%	18	Kræft i hjernen (B23)	Strålebehandling	Region Hovedstaden	Ingen forløbstid
93%	27	Kræft i prostata (B16)	Nervebesparende kirurgi	Region Hovedstaden	50 dage
93%	15	Primær leverkræft (B10)	Kirurgisk	Region Midtjylland	Ingen forløbstid
93%	29	Kræft i spiserøret/mavemunden/mavesækken (B09)	Medicinsk	Region Hovedstaden	Ingen forløbstid
93%	30	Lymfeknudekræft og kronisk lymfatisk leukæmi (B03)	Medicinsk	Region Sjælland	Ingen forløbstid

⁶ Jf. tabel 1h Oversigtstabel for andel forløb (OF4) gennemført inden for standardforløbstid for kræfttyper med angivet standardforløbstid for behandlingsform, fordelt på pakkeforløbsnummer og behandlingsform, sygehusregion og hele landet.

Tabel 3 viser andelen af forløb, som gennemføres inden for den lægefagligt begrundende forløbstid for de kræftsygdomme med den dårligste målopfyldelse opgjort pr. region.

Tabel 3: De 10 dårligste forløb pr. region, 2. kvartal 2022⁷

Målopfyldelse (andel forløb)	Antal forløb	Pakkeforløb	Behandling	Region	Lægefagligt begrundet forløbstid
19%	16	Kræft i prostata (B16)	Kirurgisk	Region Midtjylland	50 dage
24%	305	Brystkræft (B01)	Kirurgisk	Region Hovedstaden	27 dage
38%	37	Livmoderkæft (B20)	Kirurgisk	Region Sjælland	29 dage
38%	16	Kræft i æggestok (B21)	Medicinsk	Region Midtjylland	Ingen forløbstid
41%	17	Kræft i prostata (B16)	Kirurgisk	Region Syddanmark	50 dage
42%	106	Brystkræft (B01)	Kirurgisk	Region Sjælland	27 dage
42%	33	Lungekræft (B26)	Kirurgisk	Region Sjælland	44 dage
46%	39	Livmoderkæft (B20)	Kirurgisk	Region Syddanmark	29 dage
47%	17	Livmoderhalskræft (B22)	Kirurgisk	Region Hovedstaden	Ingen forløbstid
50%	12	Kræft i blæren (B14)	Medicinsk	Region Midtjylland	48 dage

2.4 Forløb fordelt på behandlingsform på landsplan og regionsniveau

I de følgende tabeller 4-6 illustreres andele af forløb, som gennemføres inden for de fagligt begrundende forløbstider fordelt på de tre behandlingsformer – kirurgisk, medicinsk og stråler. Data opgøres for alle regioner for 2. kvartal 2022. Såfremt der er 10 eller færre registrerede forløb, vil beregningerne for andele forløb ikke fremgå af opgørelserne.

Tabel 4: Kirurgisk behandling. Opgørelse over andele af forløb gennemført inden for de fagligt begrundede forløbstider pr. region for 2. kvartal 2022*

Kirurgisk behandling		Hele landet	Region Nordjylland	Region Midtjylland	Region Syddanmark	Region Hovedstaden	Region Sjælland
B01 Brystkræft	27 dage	51%	87%	82%	52%	24%	42%
B02 Hoved- halskræft	28 dage	84%	87%	80%	100%	86%	68%
B07 Kræft i bugspytkirtlen	43 dage	87%	-	-	85%	96%	-
B08 Kræft i galdegang	Ingen forløbstid	91%	-	-	-	-	-
B09 Kræft i spiserøret/mavemunden/mave sækken	Ingen forløbstid	52%	-	-	-	-	-
B10 Primær leverkræft	Ingen forløbstid	87%	-	93%	-	81%	-
B11 Tarmkræftmetastaser i leveren	Ingen forløbstid	67%	-	62%	-	-	-
B12 Kræft i tyk- endetarm	37 dage	81%	86%	81%	86%	80%	74%
B14 Kræft i blæren	Ingen forløbstid	60%	-	53%	58%	-	64%
B15 Kræft i nyre	Ingen forløbstid	77%	-	66%	76%	92%	75%
B16 Kræft i prostata	50 dage	34%	-	19%	41%	-	36%
B17 Kræft i penis	Ingen forløbstid	44%	-	-	-	-	-
B19 Kræft i ydre kvindelige kønsorganer (vulva)	36 dage	73%	-	-	-	71%	-
B20 Livmoderkræft	29 dage	55%	82%	55%	46%	69%	38%
B21 Kræft i æggestok	24 dage	90%	92%	97%	85%	90%	86%
B22 Livmoderhalskræft	Ingen forløbstid	61%	-	83%	-	47%	-
B25 Modermærkekræft i hud	31 dage	91%	100%	88%	92%	89%	81%
B26 Lungekræft	44 dage	69%	71%	71%	79%	72%	42%
B27 Sarkom i knogle	Ingen forløbstid	-	-	-	-	-	-
B29 Sarkom i bløddele	Ingen forløbstid	77%	-	79%	-	73%	-
B32 Kræft i nyrebækken eller urinleder	Ingen forløbstid	50%	-	-	-	-	-

* Jf. Tabel 1h Oversigtstabel for andel forløb (OF4) gennemført inden for standardforløbstid for kræfttyper med angivet standardforløbstid for behandlingsform, fordelt på pakkeforløbsnummer og behandlingsform, sygehusregion og hele landet.

Note: Hjernekræft opgøres ikke længere

Note: Felter markeret med streg angiver ingen eller for få forløb til registrering

Table 5. Medicinsk behandling. Opgørelse over andele af forløb gennemført inden for de fagligt begrundede forløbstider for 2. kvartal 2022*

Medicinsk behandling		Hele landet	Region Nordjylland	Region Midtjylland	Region Syddanmark	Region Hovedstaden	Region Sjælland
B02 Hoved- og halskræft	Ingen forløbstid	33%	-	-	-	-	-
B03 Lymfeknudekræft og kronisk lymfatisk leukæmi	Ingen forløbstid	89%	82%	83%	88%	95%	93%
B05 Akut leukæmi/fremskreden myelodysplastisk syndrom	Ingen forløbstid	61%	-	62%	64%	55%	-
B07 Kræft i bugspytkirtlen	Ingen forløbstid	70%	-	89%	69%	62%	-
B08 Kræft i galdegang	Ingen forløbstid	80%	-	-	-	-	-
B09 Kræft i spiserøret/mavemunden/mave-sækken	Ingen forløbstid	81%	-	90%	74%	93%	56%
B10 Primær leverkræft	Ingen forløbstid	71%	-	-	-	-	-
B11 Tarmkræftmetastaser i leveren	Ingen forløbstid	73%	-	-	-	-	-
B12 Kræft i tyk- og endetarm	37 dage	66%	-	63%	75%	69%	61%
B14 Kræft i blæren	Ingen forløbstid	73%	-	50%	73%	82%	-
B15 Kræft i nyre	Ingen forløbstid	83%	-	-	-	-	-
B21 Kræft i æggestok	Ingen forløbstid	56%	-	38%	55%	76%	-
B22 Livmoderhalskræft	Ingen forløbstid	94%	-	-	92%	-	-
B26 Lungekræft	41 dage	81%	92%	79%	84%	91%	65%
B33 Lungehindekræft	Ingen forløbstid	77%	-	-	-	-	-

*Jf. Tabel 1h Oversigtstabel for andel forløb (OF4) gennemført inden for standardforløbstid for kræfttyper med angivet standardforløbstid for behandlingsform, fordelt på pakkeforløbsnummer og behandlingsform, sygehusregion og hele landet.

Note: Felter markeret med streg angiver ingen eller for få forløb til registrering

Tabel 6. Strålebehandling. Opgørelse over andele af forløb gennemført inden for de fagligt begrundede forløbstider for 2. kvartal 2022*

		Hele landet	Region Nordjylland	Region Midtjylland	Region Syddanmark	Region Hovedstaden	Region Sjælland
B02 Hoved- og halskræft	Ingen forløbstid	64%	-	66%	-	68%	59%
B03 Lymfeknudekræft og kronisk lymfatisk leukæmi	Ingen forløbstid	79%	-	-	-	-	-
B12 Kræft i tyk- og endetarm	41 dage	80%	-	92%	-	80%	65%
B14 Kræft i blæren	Ingen forløbstid	58%	-	-	-	-	-
B16 Kræft i prostata	55 dage	-	-	-	-	-	-
B22 Livmoderhalskræft	Ingen forløbstid	74%	-	-	-	-	-
B23 Kræft i hjernen	Ingen forløbstid	97%	-	-	-	94%	-
B26 Lungekræft	45 dage	68%	60%	57%	80%	78%	57%
B31 Analkræft	Ingen forløbstid	79%	-	-	-	81%	-

* Jf. Tabel 1h Oversigtstabel for andel forløb (OF4) gennemført inden for standardforløbstid for kræfttyper med angivet standardforløbstid for behandlingsform, fordelt på pakkeforløbsnummer og behandlingsform, sygehusregion og hele landet.

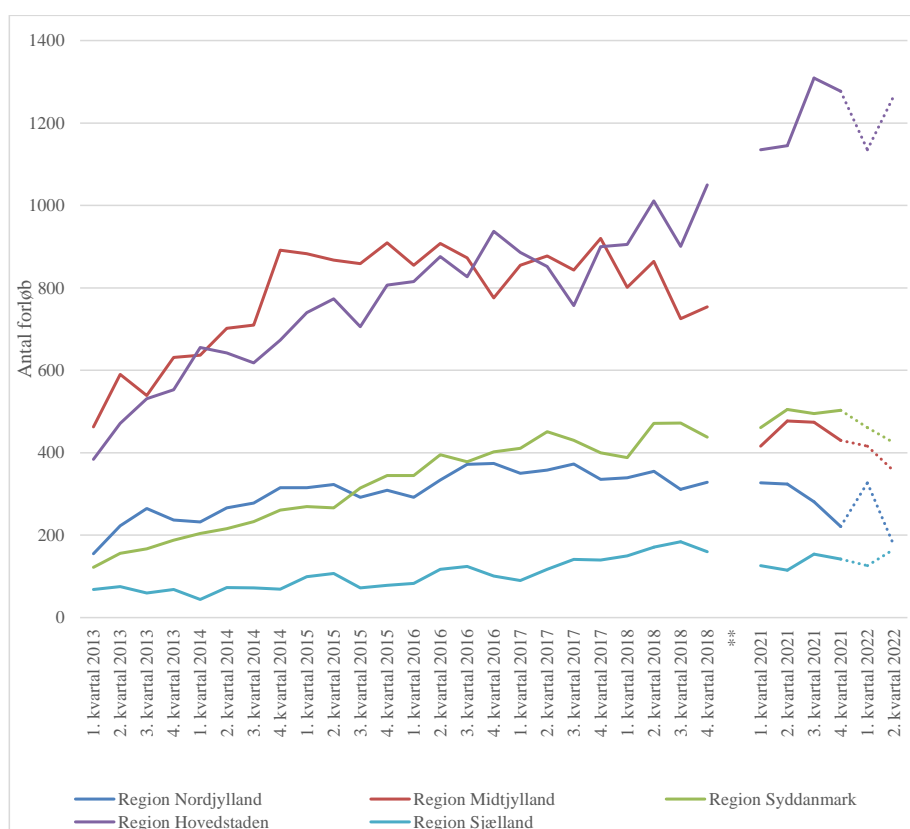
Note: Felter markeret med streg angiver ingen eller for få forløb til registrering

4. Diagnostisk pakkeforløb

Dette afsnit indeholder data vedr. monitorering af det diagnostiske pakkeforløb, som er for patienter med uspecifikke symptomer på alvorlig sygdom, der kunne være kræft.

I det diagnostiske pakkeforløb for kræft angives en *samlet forløbstid* fra 'henvisning til pakkeforløb start' til 'pakkeforløb slut, klinisk beslutning'. Udviklingen i antallet af udredningsforløb er vist i nedenstående figur 5.

Figur 5: Antal forløb i det diagnostiske pakkeforløb, dynamiske tal for perioden til og med 4. kvartal 2021 og stationære tal for 1. kvartal 2022 og 2. kvartal 2022⁷



**Datamangel pga. omlægning til LPR3

Sundhedsstyrelsen estimerer et årligt behov på 20.000 udredningsforløb i det diagnostiske pakkeforløb. Der er stor variation i antallet af forløb mellem de enkelte regioner.

⁷ Tabel 3 Andel og antal forløb for diagnostisk pakkeforløb (DF3) gennemført inden for angivne standardforløbstid i sygehusregi, fordelt på sygehusregion og hele landet, 2. kvartal 2022.

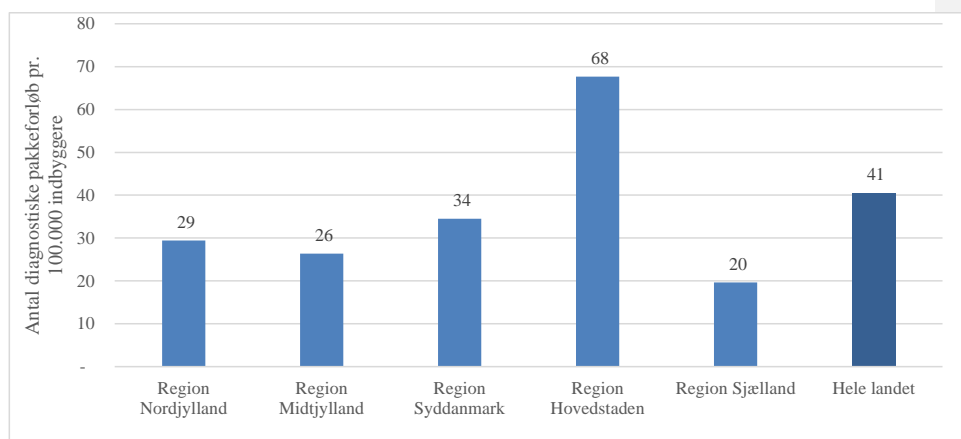
Tabel 7: Antal diagnostiske pakkeforløb pr. 100.000 indbyggere (2. kvartal 2022)¹⁾

Kommenterede [MSB1]: figur

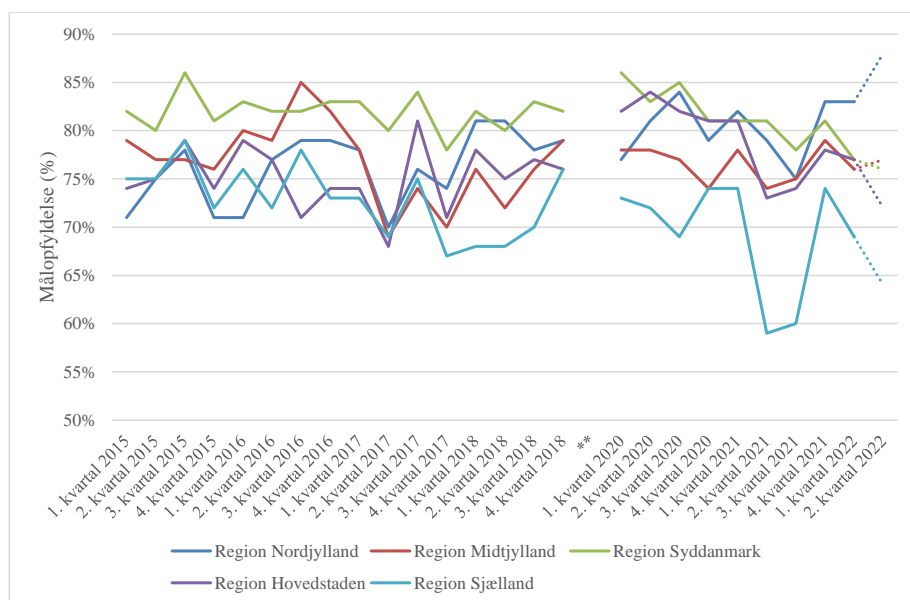
	Antal borgere*	Antal diagnostiske pakkeforløb 2. kvartal 2022	Antal diagnostiske pakkeforløb pr. 100.000 indbyggere i 2. kvartal 2022
Region Nordjylland	591.758	174	29,4
Region Midtjylland	1.344.560	355	26,4
Region Syddanmark	1.229.866	424	34,5
Region Hovedstaden	1.872.791	1.267	67,7
Region Sjælland	844.587	166	19,7
Hele landet	5.883.562	2.386	40,6

*Jf. Statistikbanken (2. kvartal 2021)

Figur 6: Antal diagnostiske pakkeforløb pr. 100.000 indbyggere i 2. kvartal 2022 opgjort på landsplan og pr. region



Figur 7: Regional målopfyldelse diagnostisk pakkeforløb - andelen af forløb der gennemføres inden for den lægefagligt begrundede forløbstid (%), dynamiske tal for perioden til og med 1. kvartal 2022 og stationære tal for 2. kvartal 2022



**Datamangel pga. omlægning til LPR3

5. Tal for kræft og udredning i pakkeforløb

Tabel 8 viser antal borgere i de enkelte regioner, antal ny-diagnosticerede kræftpatienter, prævalensen og antal dødsfald af kræft i 2020.

Tabel 8: Antal borgere, antal ny-diagnosticerede kræftpatienter, prævalens og antal dødsfald som følge af kræft, 2020 (alle kræftformer)

	Antal borgere*	Nye tilfælde**	Prævalente**	Døde af kræft***
Hele landet	591.758	45.205	362.715	15.780
Region Nordjylland	1.344.560	4.925	38.170	1.740
Region Midtjylland	1.229.866	10.105	78.715	3.430
Region Syddanmark	1.872.791	10.545	83.785	3.725
Region Hovedstaden	844.587	12.410	106.760	4.130
Region Sjælland	5.883.562	7.215	56.570	2.755

*Jf. Statistikbanken (2. kvartal 2021)

**Cancerregisteret, alle kræftformer, 2020

***Dødsårsagsregisteret, 2020

6. Appendiks

5.1 Organspecifikke pakkeforløb

Tabel 9: Antal forløb, samlet forløbstid, hele landet

	Målopfyldelse ved offentliggørelse 10. august 2022 (stationære tal)		Målopfyldelse ved offentliggørelse 10. august 2022 (dynamiske tal)	
	Antal forløb ved offentliggørelse	Andel forløb inden for standard-forløbstid (%)	Antal forløb	Andel forløb inden for standard-forløbstid (%)
1. kvartal 2015	4.670	84 %	6.320	77 %
2. kvartal 2015	4.353	83 %	5.899	77 %
3. kvartal 2015	4.469	85 %	5.733	80 %
4. kvartal 2015	4.779	84 %	6.958	76 %
1. kvartal 2016	4.640	85 %	5.978	79 %
2. kvartal 2016	5.067	82 %	6.023	78 %
3. kvartal 2016	4.297	83 %	5.312	79 %
4. kvartal 2016	4.337	84 %	5.503	79 %
1. kvartal 2017	4.207	84 %	6.103	77 %
2. kvartal 2017	4.002	77 %	5.837	72 %
3. kvartal 2017	4.601	84 %	5.883	79 %
4. kvartal 2017	5.153	83 %	8.022	72 %
1. kvartal 2018	4.600	83%	5.851	78 %
2. kvartal 2018	5.122	81%	6.486	75 %
3. kvartal 2018	5.073	81%	5.860	77 %
4. kvartal 2018	5.507	80%	5.922	78 %
**				
*1. kvartal 2020	-	-	6.428	80%
*2. kvartal 2020	-	-	5.967	81%
*3. kvartal 2020	-	-	6.389	80%
4. kvartal 2020	6.276	80%	6.458	78%
1. kvartal 2021	6.336	81%	6.538	79%
2. kvartal 2021	6.058	78%	6.743	74%
3. kvartal 2021	5.895	79%	6.481	75%
4. kvartal 2021	6.182	77%	6.589	74%
1. kvartal 2022	5.803	81%	6.358	76%
2. kvartal 2022	5.775	74%	5.775	74%

**Datamangel pga. omlægning til LPR3

Note: Tabel 9 angiver stationære tal (ekskl. efterregistrering) og dynamiske tal (inkl. Efterregistrering) for tidligere kvartaler (Sundhedsdatastyrelsen: Kvartalsopgørelse 2. kvartal 2022: stationære tal i tabel 1c og dynamiske tal i tabel 1d).

Note: Felter markeret med streg angiver ingen eller for få forløb til registrering

Tabel 10: Regional målopfyldelse – antal og andel af forløb, der gennemføres inden for den lægefagligt begrundede forløbstid (dynamiske tal)

	Region Nordjylland		Region Midtjylland		Region Syddanmark		Region Hovedstaden		Region Sjælland	
	Andel	Antal	Andel	Antal	Andel	Antal	Andel	Antal	Andel	Antal
1. kvartal 2015	71%	728	79%	1.477	82%	1.480	74%	1.773	75%	862
2. kvartal 2015	75%	699	77%	1.349	80%	1.383	75%	1.662	75%	803
3. kvartal 2015	78%	711	77%	1.233	86%	1.353	79%	1.565	79%	868
4. kvartal 2015	71%	851	76%	1.662	81%	1.546	74%	1.899	72%	998
1. kvartal 2016	71%	740	80%	1.319	83%	1.383	79%	1.617	76%	919
2. kvartal 2016	77%	732	79%	1.319	82%	1.594	77%	1.450	72%	928
3. kvartal 2016	79%	704	85%	1.247	82%	1.401	71%	1.208	78%	752
4. kvartal 2016	79%	749	82%	1.338	83%	1.460	74%	1.120	73%	836
1. kvartal 2017	78%	786	78%	1.343	83%	1.536	74%	1.501	73%	937
2. kvartal 2017	70%	707	69%	1.312	80%	1.492	68%	1.509	69%	817
3. kvartal 2017	76%	743	74%	1.320	84%	1.391	81%	1.613	75%	816
4. kvartal 2017	74%	919	70%	1.795	78%	1.962	71%	2.396	67%	950
1. kvartal 2018	81%	714	76%	1.221	82%	1.490	78%	1.710	68%	716
2. kvartal 2018	81%	797	72%	1.324	80%	1.603	75%	1.913	68%	849
3. kvartal 2018	78%	742	76%	1.209	83%	1.370	77%	1.714	70%	825
4. kvartal 2018	79%	681	79%	1.120	82%	1.500	76%	1.750	76%	871
**										
1. kvartal 2020	77%	812	78%	1.423	86%	1.414	82%	1.904	73%	875
2. kvartal 2020	81%	731	78%	1.263	83%	1.358	84%	1.781	72%	834
3. kvartal 2020	84%	804	77%	1.449	85%	1.371	82%	1.853	69%	912
4. kvartal 2020	79%	828	74%	1.413	81%	1.333	81%	1.942	74%	942
1. kvartal 2021	82%	831	78%	1.444	81%	1.438	81%	1.926	74%	899
2. kvartal 2021	79%	946	74%	1.480	81%	1.429	73%	1.885	59%	1003
3. kvartal 2021	75%	859	75%	1.490	78%	1.350	74%	1.923	60%	949
4. kvartal 2021	83%	832	79%	1.413	81%	1.260	78%	1.796	74%	881
1. kvartal 2022	83%	663	76%	1.456	77%	1.351	77%	1.932	69%	956
2. kvartal 2022	88%	576	77%	1.425	76%	1.111	72%	1.792	64%	871

**Datamangel pga. omlægning til LPR3

Note: Tabel 10 angiver dynamiske tal dvs. inkl. efterregistrering for tidligere kvartaler (Sundhedsdatastyrelsen: Kvartalsopgørelse 2. kvartal 2022: tabel 1d).

5.2 Diagnostisk pakkeforløb

Tabel 11: Antal forløb i det diagnostiske pakkeforløb fordelt på regioner og kvartal

	Hele landet	Region Nordjylland	Region Midtjylland	Region Syddanmark	Region Hovedstaden	Region Sjælland
1. kvartal 2013	1.192	155	463	122	384	68
2. kvartal 2013	1.515	223	590	156	471	75
3. kvartal 2013	1.562	265	539	167	531	60
4. kvartal 2013	1.677	237	631	188	553	68
1. kvartal 2014	1.772	232	637	204	655	44
2. kvartal 2014	1.899	266	702	216	642	73
3. kvartal 2014	1.911	278	710	233	618	72
4. kvartal 2014	2.209	315	891	261	673	69
1. kvartal 2015	2.306	315	883	269	740	99
2. kvartal 2015	2.336	323	867	266	773	107
3. kvartal 2015	2.243	292	859	314	706	72
4. kvartal 2015	2.448	309	909	345	807	78
1. kvartal 2016	2.390	292	855	345	815	83
2. kvartal 2016	2.630	334	908	395	876	117
3. kvartal 2016	2.574	372	873	378	827	124
4. kvartal 2016	2.590	374	776	402	937	101
1. kvartal 2017	2.592	350	855	411	886	90
2. kvartal 2017	2.667	358	877	451	864	117
3. kvartal 2017	2.549	373	843	430	762	141
4. kvartal 2017	2.699	335	920	400	905	139
1. kvartal 2018	2.598	343	805	389	912	149
2. kvartal 2018	2.902	368	869	472	1.023	170
3. kvartal 2018	2.645	317	742	479	919	188
4. kvartal 2018	2.720	328	754	438	1.040	160
**						
1. kvartal 2021	2.465	327	416	461	1.135	126
2. kvartal 2021	2.566	324	477	505	1.145	115
3. kvartal 2021	2.713	281	474	495	1.309	154
4. kvartal 2021	2.573	221	430	503	1.277	142
1. kvartal 2022	2.389	207	375	494	1.155	158
2. kvartal 2022	2.386	174	355	424	1.267	166
I alt	68.526	8.733	20.822	10.491	25.223	3.257

**Datamangel pga. omlægning til LPR3

Note: Tabel 11 angiver antal forløb for diagnostisk pakkeforløb gennemført inden for angivne standardforløbstid i sygehusregi, fordelt på sygehusregion og hele landet (Sundhedsdatastyrelsen: Kvartalsopgørelse 2. kvartal 2022: tabel 3).