

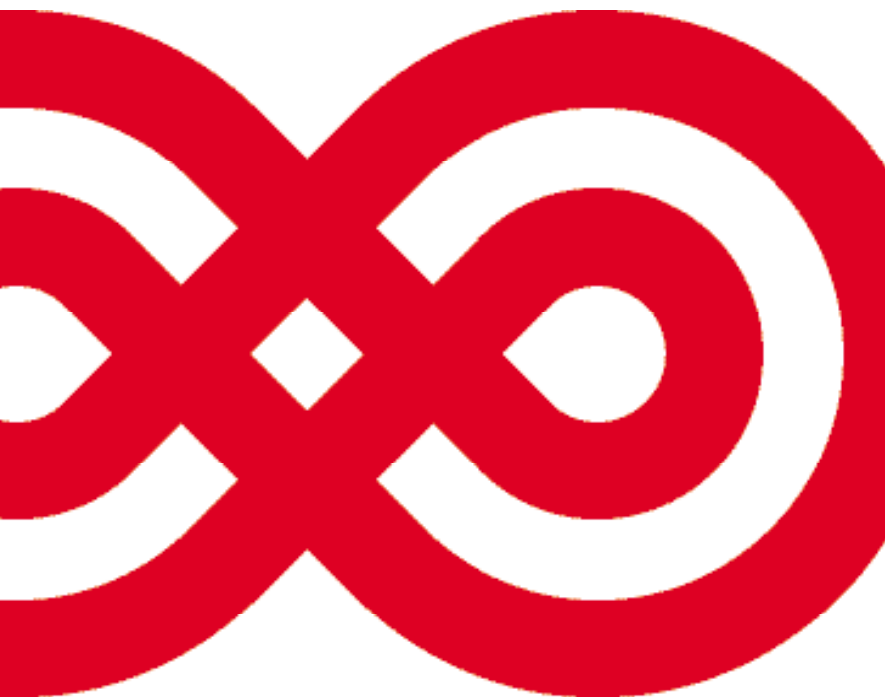
## Årsregnskab 2004



Årsregnskab 2004 – Kræftens Bekæmpelse



## Fem år i hovedtal



### Fem år i hovedtal

I femårs perioden 2000 til 2004 er indtægterne øget med 48,9 mio. kr. til godt 368 mio. kr. I den betragtede periode har der været udsving i de samlede indtægter, fra de laveste på 319,2 mio. kr. i 2000 til de højeste på 376 mio. kr. i 2003.

Posten Indsamlede midler, der bl.a. indeholder indtægter fra arv, medlemskontingenter, landsindsamlinger, tilskud til konkrete forskningsprojekter m.v., udgør i 2004 i alt 251,9 mio. kr., hvilket er et fald på 20,9 mio. kr. i forhold til året før. Faldet kan primært henføres til et fald i arveindtægterne fra 2003 til 2004 på 18,6 mio. kr. I 2003 indgik der dog en ekstraordinær stor arvesag med et provenu på over 16 mio. kr.

Overskud ved Lotterier, genbrug og varesalg er i 2004 steget til 49,8 mio. kr. mod 48,6 mio. kr. i 2003. I forhold til starten af femårs perioden, hvor disse indtægter beløb sig til 44,2 mio. kr., er der sket en stigning på 5,6 mio. kr.

Kapitalindtægterne, der omfatter indtjente renter, udbytter og lejeindtægter har udvist en faldende trend i de første fire år af femårs perioden. Denne udvikling er i 2004 vendt til en stigning på 9,5 mio. kr. fra 2003 til 40,7 mio. kr. i 2004. Stigningen er især

forårsaget af en stigning i obligationsrenterne på 9,7 mio. kr., heraf stigning vedrørende investeringsforeninger på 7,2 mio. kr.

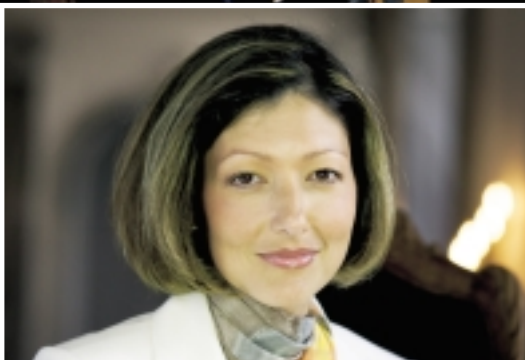
Posten Offentlige tilskud er i femårs perioden vokset med 8,9 mio. kr. til 25,7 mio. kr. i 2004. Fremgangen skyldes, at amterne i stigende grad medvirker til finansieringen af Kræftrådgivningerne samt RehabiliteringsCenter Dallund.

Udgifter ved indtægtsskabende virksomhed, som består af drift af marketingafdelingen og projektudgifter til medlemspleje, analyse og udvikling af nye indtægtsformer og spil, udgør 36,8 mio. kr. i 2004. Det er en stigning i forhold til 2003 på 1,5 mio. kr. I forhold til år 2000 er stigningen på 7,6 mio. kr.

Udgiften til forskning har i perioden svinget fra det laveste niveau i år 2002 på 154,4 mio. kr. til i år 2001 at være det højeste med 182,9 mio. kr. I 2004 er udgiften til forskning på 173,1 mio. kr.

Patientstøtteaktiviteterne er i 2004 på 73,8 mio. kr., hvilket er det højeste i femårs perioden og en stigning på 10,6 mio. kr. i forhold til 2000.

Udgifterne til oplysning var i 2002 på det laveste



## Indholdsfortegnelse

niveau med 40,7 mio. kr. I 2004 toppede udgiften til 51,1 mio. kr.

Administrationsudgiften har i den femårige periode ligget stabilt omkring de 20 mio. kr., undtagen i 2002, hvor udgiften var på 16,6 mio. kr.

Den væsentligste aktivpost er beholdningen af værdipapirer, som i femårs perioden har svinget mellem den laveste værdi på 422,4 mio. kr. i 2002 til i 2004 at nå det højeste niveau på 484,8 mio. kr. Udsvingene skyldes primært værdireguleringer som følge af ændringer i renteniveauet og særlige kraftige aktiekursfald i 2001 og 2002.

Fem år i hovedtal	4
Begivenheder i 2004	6
Regnskabsberetning	12
Anvendt regnskabspraksis	16
Resultatopgørelse	18
Balance	19
Noter til regnskab	20



Redaktion:  
Økonomichef Ole Reinbach  
Regnskabschef Susanne Gregersen  
Chefsekretær Jonna Rahbek  
Kommunikationsafdelingen

Design og produktion:  
Esben Bregninge Design  
Oplag: 2250  
Foto: Tomas Bertelsen  
Tryk: Holbæk Express  
Forside Foto: H.H. Prinsesse Alexandra  
Direktør Arne Rolighed  
Formand Anne Thomassen

# Fem år i hovedtal

## Fem år i hovedtal

<b>Resultatopgørelse</b> 1.000 kr.	<b>2000</b>	<b>2001</b>	<b>2002</b>	<b>2003</b>	<b>2004</b>
Indsamlede midler	214.154	225.359	236.666	272.763	251.908
Lotterier, genbrug, varesalg m.v.	44.188	42.226	47.838	48.574	49.762
Kapitalindtægter	44.108	37.836	31.710	31.188	40.720
Offentlige tilskud	16.776	17.252	22.420	23.512	25.743
<b>Indtægter i alt</b>	<b>319.226</b>	<b>322.673</b>	<b>338.634</b>	<b>376.037</b>	<b>368.133</b>
Udgifter ved indtægtsskabende virksomhed	-29.217	-30.337	-32.460	-35.247	-36.774
<b>Nettoindtægter i alt</b>	<b>290.009</b>	<b>292.336</b>	<b>306.174</b>	<b>340.790</b>	<b>331.359</b>
Forskning	162.797	182.902	154.390	177.703	173.065
Patientstøtte	63.201	60.929	67.597	68.925	73.820
Oplysning	41.534	42.974	40.710	47.786	51.051
Administrationsudgifter	19.429	19.253	16.622	20.126	19.971
Forbedring af bygninger til egne aktiviteter	9.262	7.821	1.090	1.421	2.990
Afskrivninger	2.375	2.375	2.375	2.375	2.375
<b>Udgifter i alt</b>	<b>298.598</b>	<b>316.254</b>	<b>282.784</b>	<b>318.336</b>	<b>323.272</b>
<b>Til anvendelse i efterfølgende år</b>	<b>-8.589</b>	<b>-23.918</b>	<b>23.390</b>	<b>22.454</b>	<b>8.087</b>
<b>Balance</b> 1.000 kr.	<b>2000</b>	<b>2001</b>	<b>2002</b>	<b>2003</b>	<b>2004</b>
Ejendomme	119.018	116.129	113.754	111.379	108.933
Øvrige anlægsaktiver	0	0	1.272	636	0
Værdipapirer	477.914	443.539	422.447	453.198	484.821
Likvide beholdninger	36.605	22.949	22.477	20.709	40.419
Diverse tilgodehavender	23.117	27.050	30.254	30.215	35.710
<b>Aktiver i alt</b>	<b>656.654</b>	<b>609.667</b>	<b>590.204</b>	<b>616.137</b>	<b>669.883</b>
Egenkapital og hensættelser	418.262	367.823	353.187	388.658	407.141
Endnu ikke anvendte bevillinger til videnskabeligt arbejde	138.789	138.355	131.602	125.237	126.644
Diverse skyldige udgifter og acontoarbebeløb	99.603	103.489	105.415	102.242	136.098
<b>Passiver i alt</b>	<b>656.654</b>	<b>609.667</b>	<b>590.204</b>	<b>616.137</b>	<b>669.883</b>

<b>Resultatopgørelse</b> i pct.	<b>2000</b>	<b>2001</b>	<b>2002</b>	<b>2003</b>	<b>2004</b>
Fordeling af indtægter i pct.:					
Indsamlede midler	67	70	70	73	68
Lotterier, genbrug, varesalg m.v.	14	13	14	13	14
Kapitalindtægter	14	12	9	8	11
Offentlige tilskud	5	5	7	6	7
	100	100	100	100	100

Fordeling af udgifter i pct.:					
Forskning	57	60	55	57	55
Patientstøtte	22	20	24	22	23
Oplysning	14	14	15	15	16
Administrationsudgifter	7	6	6	6	6
	100	100	100	100	100

<b>Udvalgte nøgletal</b> Beløb i 1.000 kr.	<b>2000</b>	<b>2001</b>	<b>2002</b>	<b>2003</b>	<b>2004</b>
<b>Antal ansatte</b> omregnet til årsværk	<b>408</b>	<b>423</b>	<b>427</b>	<b>414</b>	<b>458</b>
<b>Medlemsantal</b>	<b>236.962</b>	<b>249.593</b>	<b>266.246</b>	<b>280.777</b>	<b>305.611</b>
Indgået medlemskontingent mv.	24.723	29.543	33.487	41.818	49.327
Bidrag pr. medlem i kr.	104	118	126	149	161
<b>Arveindtægter</b>	<b>117.468</b>	<b>117.649</b>	<b>119.952</b>	<b>130.263</b>	<b>111.676</b>
Antal afsluttede arvesager	326	281	272	314	270
Provenu pr. arvesag	360	419	441	415	414
<b>Eksterne tilskud til konkrete forskningsprojekter</b>	<b>36.015</b>	<b>36.923</b>	<b>36.568</b>	<b>48.545</b>	<b>43.762</b>
<b>Antal indsamlere</b> ved landsindsamling	<b>21.000</b>	<b>21.000</b>	<b>23.000</b>	<b>23.000</b>	<b>23.000</b>
Overskud ved landsindsamlinger	16.861	18.098	22.416	25.587	21.146
Overskud pr. indsamler i kr.	803	862	975	1.113	919
Overskud ved <b>lotterier</b>	<b>36.033</b>	<b>36.456</b>	<b>37.479</b>	<b>39.675</b>	<b>40.070</b>
Overskud ved <b>skrabespil</b>	<b>1.089</b>	-	-	-	-
Overskud ved <b>arrangementer og salg af julekort</b>	<b>5.320</b>	<b>4.215</b>	<b>8.489</b>	<b>7.889</b>	<b>7.949</b>
<b>Offentlige tilskud</b>	<b>16.776</b>	<b>17.252</b>	<b>22.420</b>	<b>23.512</b>	<b>25.743</b>
<b>Afkast af værdipapirbeholdning</b> inkl. kursreguleringer i procent	<b>7,4</b>	<b>0,7</b>	<b>-4,2</b>	<b>6,4</b>	<b>7,0</b>
<b>Afkast af udlejningsejendomme i procent</b>	<b>7,9</b>	<b>8,5</b>	<b>9,2</b>	<b>9,6</b>	<b>10,0</b>
<b>Soliditetsgrad</b> (Egenkapital i procent af samlede aktiver)	<b>64</b>	<b>60</b>	<b>60</b>	<b>63</b>	<b>61</b>



# Begivenheder i 2004

## Begivenheder

### Landsindsamling og det frivillige arbejde

Den årlige landsindsamling blev gennemført søndag den 28. marts i 2004, hvor Danmark gik over til sommertid. På trods af sommertid, hvor folk sov længere, sidst på måneden og indsamling kun tre uger efter Folkekirkens Nødhjælps indsamling, lykkedes det at få en meget flot indsamling i samtlige 271 kommuner. Mere end 23.000 frivillige samlede ind. Antallet af indsamlere har ligget stabilt omkring 23.000 de senere år. Nettoresultatet blev 21,1 mio. kr. mod 21,4 mio. kr. i 2003.

### Institut for Biologisk Kræftforskning

DCTB, Danish Centre For Translational Breast Cancer Research, blev etableret på initiativ af Institut for Biologisk Kræftforskning med det formål at øge samarbejdet mellem grundforskningen og den kliniske verden. Alle afdelinger på Institut for Biologisk Kræftforskning afsætter ressourcer til deltagelse i dette samarbejde sideløbende med gennemførelse af deres sædvanlige forskningsprogrammer. Projektets grundide er, at vævsprøver fra den samme patient undersøges med alle de nyeste, til rådighed stående teknikker, og at de data, der herved fremkommer, samles i en database, der er tilgængelig for alle samarbejds partnere. Det vigtigste resultat opnået i årets løb er karakteriseringen af den væske, som findes overalt i tumorens mikroomgivelser. Denne væske er en meget rig kilde til biomarkører, der vil kunne gøre det muligt at diagnosticere sygdom på et tidligere tidspunkt end i dag. DCTB har i 2004 modtaget bevilninger fra Novo Nordisk Fonden og The John and Birthe Meyer Foundation.

Afdelingsleder Marja Jäätelä udnævntes til forskningsrådsprofessor i Tumor Pathophysiology and Invasion. Professoratet er finansieret af Kræftens Bekæmpelse. Ligeledes udnævntes Per Guldborg til professor i Kræftforskning med specielt henblik på forskning i kræftgener. Per Guldborgs professorat er sponsoreret af Neye-fonden.

I 2004 publicerede instituttets medarbejdere 61 videnskabelige artikler i førende internationale fagtidsskrifter. Bevillinger fra nationale og internationale fonde udgjorde i 2004 19,2 mio. kr., hvilket er en lille nedgang fra 2003. To ph.d. studerende afsluttede i 2004 deres afhandling og opnåede ph.d. graden.

### Institut for Epidemiologisk Kræftforskning

Den epidemiologiske forskning i Kræftens Bekæmpelse har i 2004 bl.a. fokuseret på følgende områder:

- **Kapløbet om den første vaccine mod kræft**  
Mere end 25.000 unge kvinder på verdensplan indgår i en afprøvning med henblik på at afgøre om forstadier til livmoderhalskræft kan forebygges eller udryddes ved vaccination. Supplerende har Kræft-

tens Bekæmpelse i 2004 medvirket til igangsætning af en tilsvarende undersøgelse blandt piger.

- **Psykens rolle i kampen for helbredelse**

Vi gennemfører bl.a. såkaldte lodtrækningsundersøgelser for at afgøre, om den medicinske behandling mod kræftformer som modernærkekræft og brystkræft kan suppleres med psykosocial intervention, så det kan aflæses i en forbedret overlevelse og en øget livskvalitet.

- **Kræftbehandling i barnealderen og skader på næste generation?**

Vores forskningsresultater for 2004 viser meget glædeligt, at skaderne ikke synes at omfatte næste generation i hvert fald ikke, når det gælder kræft, dødelighed eller kromosomskader hos overlevernes egne børn. Det er en glædelig afklaring, som kan hjælpe overleverne og deres familier af med en udbredt bekymring.

- **Natarbejde og forstyrret døgnrytme**

For at afklare, om der er en sammenhæng pågår flere store undersøgelser af bl.a. danske sygeplejersker. Det er håbet, at undersøgelserne vil give os flere detaljer om de særlige omstændigheder, som synes at øge risikoen for brystkræft blandt dem, som arbejder aften og nat.

- **Mobiltelefoner**

Statens Strategiske Forskningsråd har i 2004 bevilget os midler til at gennemføre en fælles Nordisk undersøgelse af problemet - resultaterne vil foreligge i 2007.

### Forebyggelses- og oplysningsarbejdet

Der er afholdt 29 grunduddannelser for rygestopinstruktører og uddannet 3-4.000 rygestopinstruktører. Et elektronisk rygestopsystem for unge mellem 15-25 år er blevet udviklet og tilbydes over [www.xhale.dk](http://www.xhale.dk). Desuden deltager vi i EU-projektet Adolescent Smoking Cessation, en undersøgelse af rygepolitik på efterskolerne.

Der er arbejdet med passiv røg samt med et større projekt om rygning og fysisk aktivitet på en stor arbejdsplads.

"Snak om tobak", materiale er udarbejdet til alle landets skoler, og "Gi' alle et røgfrit valg" kampagnen satte fokus på trænere og lederes funktion som rollemodeller i sportsmiljøet.

Der var gennemsnitlig 2.050 besøg pr. uge på [Sundskole.nu](http://Sundskole.nu). 71 pct. af samtlige skoler abonnerer på Klassens Kalender, og næsten 90 pct. af alle skoler har en OmSorg-handleplan.

6 om dagen-kampagnen åbnede en ny hjemmeside, [frugtfest.dk](http://frugtfest.dk) med inspiration til sunde børnefødsels-



Kræftens Bekæmpelse arbejder med alle aspekter af kræft. Hovedparten af foreningens penge bruges til forskning. Forebyggelse er også et vigtigt område - bl.a. kampagner for mere fysisk aktivitet, som konkret kan komme til udtryk i stavgang, der er populært i lokalforeningernes arbejde





Hjælp til selvhjælp har høj prioritet i patientstøttee arbejdet. En ven er ofte den bedste støtte i en vanskelig situation. Og for Kræftens Bekæmpelse er det vigtigt, at patienterne får den bedste undersøgelse og behandling



dage. Arbejdspladser i Danmark med firmafrugt blev pr. 31. marts 2004 opgjort til 9.288.

Der er afholdt en konference om fysisk aktivitet samt offentliggjort to MULD-rapporter.

Der er arbejdet med screening for livmoderhalskræft og brystkræft, og der har været afholdt en nordisk konference om forebyggelse blandt etniske minoriteter. Der arbejdes fortsat på pjecer med sygdomsinformation.

Dokumentationscentret har publiceret de første videnskabelige artikler, der sammenligner brystkræft-overlevelsen i Norden. Der indsamles fortsat kræftdata og samarbejdes med NCI i USA om ny cancer efter strålebehandling og kemoterapi, ligesom udviklingsarbejdet med programmet Nordcan er fortsat i 2004.

### Patientstøttee arbejdet

På patientstøtteområdet har 2004 været et år med mange aktiviteter. Samarbejdet med amterne om kræft-rådgivning og rehabilitering fortsætter. Derudover er samarbejdet i flere amter udvidet til også at omfatte koordinering af den palliative indsats, herunder etablering og drift af hospice.

Kræft-rådgivningerne er kernen i Kræftens Bekæmpelses rådgivningsarbejde. Målet med en kræft-rådgivning i alle amter bliver en realitet i 2005, da der i 2004 er indgået samarbejde med Vestsjællands Amt om en rådgivning i Holbæk. Der er indgået aftale med Århus Amt om medfinansiering af kræft-rådgivningen i Århus, når denne flyttes til Århus Sygehus. Dette giver en forventning om, at det i de kommende år vil lykkes at få medfinansiering fra de store amter og H:S.

Med 11.000 samtaler om året er Kræftlinien den væsentligste kilde til at opsamle patienterfaringer. Opsamling af viden og patienterfaringer giver Kræftens Bekæmpelse en stærk platform i foreningens påvirkningsarbejde. Det giver mulighed for at agere hurtigt og have et patient-perspektiv.

På RehabiliteringsCenter Dallund sættes fokus på kræftrehabilitering, og erfaringerne vil i de kommende år blive integreret i sundhedsvæsenets tilbud til kræftpatienter. Dallund har i 2004 haft 626 patienter på kursus, hvilket er et mindre fald i forhold til 2003.

I 2004 var der indgået samarbejdsaftale med ni amter/H:S. Tre amter har købt plads til 50 kursister og endvidere har der været 22 selvbetalere. En opgørelse over patienternes tilfredshed med opholdet på Dallund viser 96 pct. tilfredse eller meget tilfredse patienter.

Kræftens Bekæmpelse har samarbejdsaftale med og giver økonomisk støtte til 12 patientforeninger og et mindre antal patientnetværk. Samarbejdet med disse foreninger og andre frivillige er et værdifuldt samspil med afdelingens professionelle rådgivning.

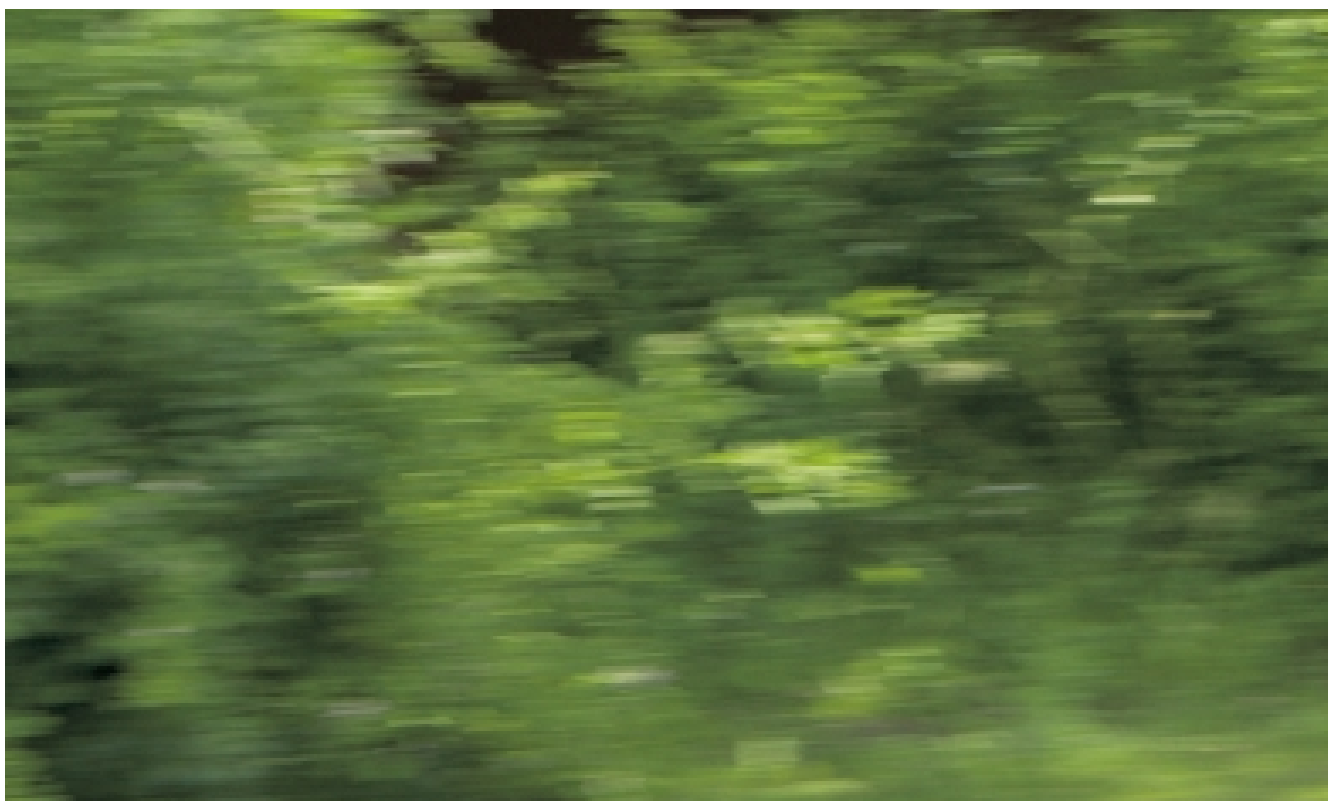
Da størstedelen af alle kræftpatienter benytter alternativ behandling, har hovedbestyrelsen besluttet at prioritere dette område. Der arbejdes på flere fronter: Offentlige seminarer, styrkelse af forskning, opsamling af viden på cancer.dk og styrkelse af rådgivningen til patienter.

### Indsamlingsarbejdet

Ved hervedning af private medlemmer er telefonen fortsat et vigtigt værktøj i foreningens indsats, men også medlemshvervning over for udvalgte spiller mål-grupper har medvirket til medlemsfremgang. Der har i 2004 været fokus på at teste relevante tilbud om øremærket støtte til specifikke projekter og på at målrette kommunikationen over for medlemmer og bidragydere som et led i en langsigtet strategi for at fastholde medlemmerne og øge incitamentet til at støtte Kræftens Bekæmpelse

Massemarkedsføring i form af erhvervspartner-skaber og forskningsgaver udgør den største del af indtægterne på erhvervsområdet. For at øge loyaliteten og tiltrække flere støtter på erhvervsområdet er der arbejdet på at kortlægge erhvervslivets barrierer og motiver for støtte til foreningen, ligesom der er udviklet nye støttetilbud. Der blev i 2004 indgået nye sponsoraftaler og strategiske partnerskaber. Kræftens Bekæmpelses viden på sundhedsområdet blev kapitaliseret i form af en Sundhedspakke, som virksomheder kan bruge over for medarbejdere. Flere større samarbejdsaftaler med bl.a. GOSH og Friendtex blev genforhandlet.

Foreningen gennemførte i 2004 en arveannoncekampagne som et led i den langsigtede strategi, der skal søge at vende et mangeårigt fald i antallet af arvesager og skabe fokus på arveindtægternes betydning for Kræftens Bekæmpelse.





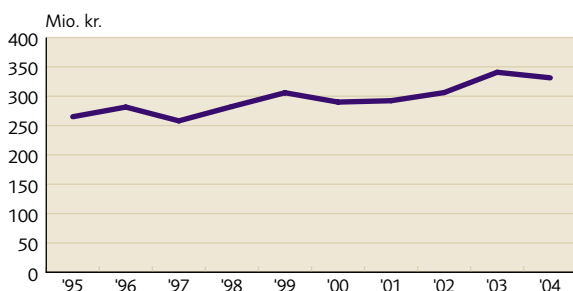
# Regnskabsberetning

## Beretning

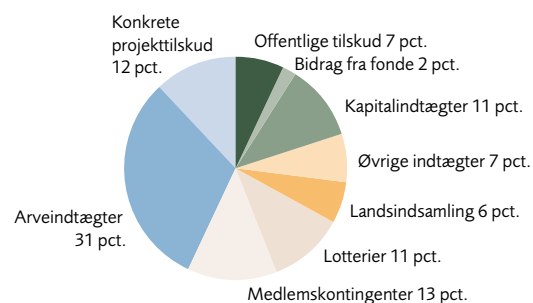
### Indtægterne:

Kræftens Bekæmpelses nettoindtægter udgjorde i alt 331,4 mio. kr. i 2004 mod 340,8 mio. kr. i 2003, svarende til et fald på 9,4 mio. kr. eller 2,8 pct.

### Indtægter 1995-2004



### Nettoindtægter 2004



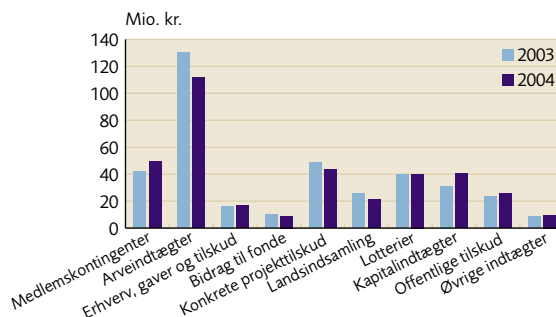
### Indsamlede midler (note 1)

Provenuet fra **Arv og testamentariske gaver** beløb sig til 111,7 mio. kr. i 2004 mod 130,3 mio. kr. i år 2003, svarende til et fald på 18,6 mio. kr. eller 14,3 pct. Antallet af arvesager udgjorde 270 mod 314 i år 2003. Dette drastiske fald i provenuet er imidlertid ikke særskilt bekymrende, idet provenuet i 2003 var ekstraordinært højt forårsaget af en stor arvesag, der indgik i 2003 med et provenu til foreningen på over 16 mio. kr.

**Indgået medlemskontingent og bidrag fra medlemmer og faste bidragydere** udgør 49,3 mio. kr. i år 2004 mod 41,8 mio. kr. året før. Ved udgangen af år 2004 var der registreret 305.611 medlemmer mod 280.777 i 2003, dvs. en fremgang på 24.834 medlemmer eller 8,8 pct.

Kræftens Bekæmpelses forskningsafdelinger, forebyggelsesafdeling og patientstøtteafdeling har i 2004 modtaget **Eksterne tilskud til konkrete forskningsprojekter m.v.** på i alt 43,8 mio. kr., hvilket er et fald på 4,8 mio. kr. i forhold til 2003.

### Nettoindtægter 2003-2004



**Bidrag fra fonde** er faldet fra 10,2 mio. kr. i 2003 til 8,9 mio. kr. i 2004.

Posten **Erhverv** udgør 12,8 mio. kr. i år 2004 mod 10,9 mio. kr. i 2003. Fremgangen skyldes primært at der er indgået flere store samarbejdsaftaler med erhvervslivet. Det er dog fortsat massemarkedsføringen, der med virksomhedsmedlemskab og forskningsgaver trækker det store læs.

**Gaver og tilskud** udgør 4,2 mio. kr. i år 2004. Dette er et fald på 1,3 mio. kr. i forhold til 2003. Nedgangen kan primært tilskrives færre spontane gavedonationer til foreningen sammenholdt med året før.

Nettoprovenuet af **Indsamlinger** faldt med 3,8 mio. kr. til i alt 21,1 mio. kr. i 2004. Nedgangen skal ses på baggrund af, at der i 2003 resultatet ekstraordinært indgik 4,2 mio. kr. fra **Fremmed Mønt** indsamlingen. Antallet af indsamlere til Landsindsamlingen blev i 2004 fastholdt på samme niveau som i 2003 med 23.000 personer. Der blev samlet ind i samtlige landets 271 kommuner.

### Lotterier, genbrug, varesalg m.v. (note 2)

Overskud ved lotterier havde fremgang i 2004 til 40,1 mio. kr. mod 39,7 mio. kr. i 2003. Kræftens Bekæmpelses lotteri har i den betragtede periode haft en vigende markedsandel i konkurrencen med de statslige spil og lotterier. Denne tendens ventes at fortsætte til trods for indtægtsfremgangen i 2004.

Overskuddet i Kræftens Bekæmpelses syv genbrugsbutikker **igen** blev på 1,7 mio. kr. i år 2004, hvilket er 0,7 mio. kr. mere end resultatet i 2003. En fremgang, som bl.a. kan forklares med generelt øget omsætning og det faktum, at der i årets løb ikke var omkostninger til etablering af nye forretninger.

**Øvrige arrangementer og salg af julekort** holdt sig med 7,9 mio. kr. i år 2004 på samme niveau som året før.

**Udgifter ved indtægtsskabende virksomhed (note 3)** er steget 1,5 mio. kr. til i alt 36,8 mio. kr. i år 2004. Stigningen relaterer sig primært til øgede pro-



jektudgifter og udvikling af aktiviteter, som skal sikre fortsat stigning i indtægterne.

**Kapitalindtægterne (note 4)** er steget fra 31,2 mio. kr. i 2003 til 40,7 mio. kr. i 2004, primært på grund af stigning i obligationsrenteindtægterne på 9,7 mio. kr.

**Offentlige tilskud (note 5)**, der overvejende omfatter tilskud fra tips- og lottomidler og tilskud fra amter, udgjorde 25,7 mio. kr. i 2004 mod 23,5 mio. kr. i 2003.

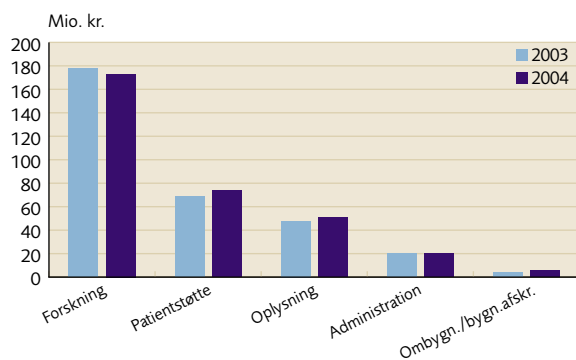
### Udgifterne:

De samlede udgifter til forskning, patientstøtte, oplysning, administration og bygningsforbedringer i 2004 androg 323,3 mio. kr. mod 318,3 mio. kr. i 2003, svarende til en stigning på 5 mio. kr.

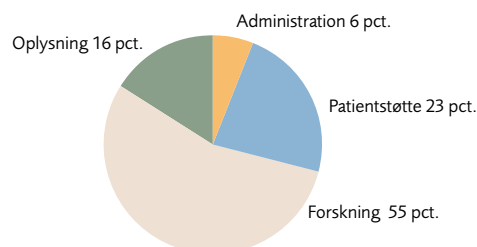
I skemaet nederst på siden er de samlede udgifter opdelt på hovedudgiftsarter. Det fremgår heraf, at lønninger m.v. samlet udgør 135 mio. kr., hvilket er en stigning fra 2003 på 6 mio. kr.

**Administrationsudgifterne (note 6)** dækker en række fællesfunktioner såsom bestyrelse, udvalg og direktion. Hertil kommer økonomi, IT og fælles ejendoms- og personaleforvaltning. I 2004 udgjorde disse udgifter knap 20 mio. kr., hvilket er omtrent det samme som i 2003.

### Udgifter 2003-2004



### Udgifter 2004



Udgifter til **forskning (note 8)** udgjorde 173,1 mio. kr. i 2004 mod 177,7 mio. kr. i 2003, svarende til et fald på 4,6 mio. kr.

I 2004 fordeler udgifterne sig med 88,6 mio. kr. til drift af egne forskningsafdelinger mod 95,1 mio. kr. i 2003 og 83,2 mio. kr. til bevillinger fra forskningsudvalgene og hovedbestyrelsen samt udgifter til forskningsbevillingsadministrationen mod 81,4 mio. kr. i 2003.

I beløbet på de 88,6 mio. kr. til drift af egne forskningsafdelinger er der medregnet i alt 35,8 mio. kr., som er finansieret af eksterne kilder, f.eks. fra EU samt fonde m.m. i Danmark og udlandet. De eksternt finansierede forskningsudgifter fordeler sig på Institut for Biologisk Kræftforskning med 19,2 mio. kr. og Institut for Epidemiologisk Kræftforskning med 16,6 mio. kr.

Udgifterne til **patientstøtte (note 9)** er steget med 4,9 mio. kr. til 73,8 mio. kr. i 2004. I beløbet indgår 2,3 mio. kr. fra eksterne bevillinger.

**Oplysningsudgifterne (note 10)** er steget med 3,3 mio. kr. til 51,1 mio. kr. i 2004. Stigningen kan primært henføres til stigende aktivitet i forebyggelsesvirksomheden på 1,8 mio. kr. I beløbet indgår 5,7 mio. kr. fra eksterne bevillinger.

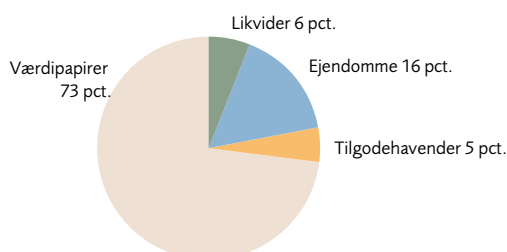
mio. kr.	Forskning	Patientstøtte	Oplysning	Adm. udg.	Forbedr. af bygn.	Total 2004	Total 2003
Lønninger m.v.	50	44	27	14		135	129
Andre eksterne udgifter	29	13	21	4		67	67
Lokaler m.v.	10	8	3	2		23	25
Investeringer	1				3	4	2
Patientlegater		9				9	10
Bevillinger fra udvalgene	83					83	83
Afskrivninger					2	2	2
2004	173	74	51	20	5	323	
2003	178	69	48	20	3		318

**Balancen:**

Foreningens **ejendomme (note 13)** er medtaget i balancen til anskaffelsespris med fradrag af afskrivninger og udgør 108,9 mio. kr., hvoraf 107,2 mio. kr. vedrører ejendomme anvendt til udlejning. De resterende ejendomme, der er bogført til 1,7 mio. kr., vedrører arveudlagte ejendomme, hvor der påhviler beboelsesrettigheder m.v. Ejendomme til foreningens egne aktiviteter er bogført til 0 kr.

**Aktivernes sammensætning**

Aktiver i alt 670 mio. kr.



Beholdningen af **værdipapirer (note 15)**, der består af obligationer, aktier og pantebreve, udgør det væsentligste aktiv i balancen. Beholdningen er steget med 31,5 mio. kr. til 484,1 mio. kr. i 2004. Fremgangen sammensætter sig af en stigning i obligationsbeholdningen på 18,6 mio. kr. til 371,1 mio. kr., samt en stigning i aktiebeholdningen på 13 mio. kr. til 113 mio. kr. Foreningen tilstræber til stadighed at anbringe beholdningen af værdipapirer, således at der opnås størst muligt afkast under hensyntagen til den latente hvilende kursrisiko.

**Driftsfonden (note 16)** udgør 357,8 mio. kr. ved udgangen af 2004. Til brug for de af hovedbestyrelsen godkendte aktiviteter i 2005 er der i alt disponeret 312,5 mio. kr.

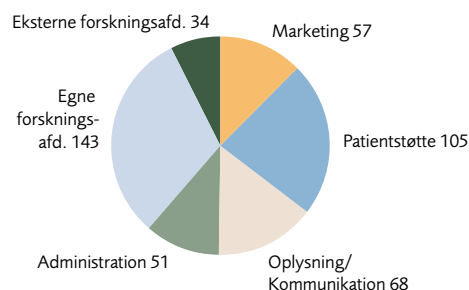
**Kursreguleringsfonden (note 17)** andrager knap 49,4 mio. kr. ultimo 2004, og er således steget med 10,4 mio. kr. i 2004. Denne stigning sammensætter sig primært af en kursstigning på aktiebeholdningen på 6,8 mio. kr. og en kursstigning på obligationsbeholdningen på 0,9 mio. kr., samt en værdistigning på både aktier og obligationer relateret til valuta på 2,4 mio. kr.

**Renterisiko/kursrisiko**

Den latente hvilende kursrisiko på foreningens obligationsbeholdning, der har en varighed på mellem 3,2 og 4,6 vil ved en rentestigning på 1 pct. medføre et kursfald på mellem 12 og 17 mio. kr. Foreningens kursreguleringsfond, der ultimo 2004 udgjorde 49,4 mio. kr., vil således kunne modsvare et kursfald på obligationsbeholdningen svarende til en rentestigning på 2,5 - 4 pct.

**Antal beskæftigede**

Foreningen har gennemsnitligt beskæftiget 458 medarbejdere i 2004, hvilket er en stigning på 44 medarbejdere sammenlignet med året før. 177 medarbejdere er tilknyttet forskning mod 153 året før, 105 medarbejdere er tilknyttet patientstøtteafdelingen mod 98 året før, og 68 medarbejdere er tilknyttet oplysningsvirksomheden mod 63 året før, 57 medarbejdere er beskæftiget med indsamlingsvirksomhed mod 52 året før, og 51 medarbejdere med fællesadministration mod 48 året før.

**458 ansatte i foreningen fordeler sig således på hovedaktiviteter i 2004****Administration af fonde**

Kræftens Bekæmpelse administrerer 33 selvstændige fonde, hvoraf 26 fondes afkast tilgår Kræftens Bekæmpelse i henhold til fundatsernes bestemmelser. Ultimo 2004 udgjorde disse fondes kapitaler 179,4 mio. kr. mod 169,7 mio. kr. året før. Afkastet fra de øvrige fonde uddeles i henhold til særlige bestemmelser i fundatserne. Kapitalerne er ved udgangen af 2004 opgjort til 9,7 mio. kr. Det samlede afkast udgjorde 8,9 mio. kr. i 2004 mod 10,2 mio. kr. i 2003. Fondenes afkast indgår i regnskabsposten Bidrag fra fonde.

I forvaltningsafdelingerne i danske pengeinstitutter administreres et antal legater, som er båndlagt til rentenydelse for legatarer. Kapitalerne kunne ultimo 2004 opgøres til 56 mio. kr. Når rentenydelsen ophører, vil kapitalerne helt eller delvist tilgå Kræftens Bekæmpelse.

**Forventninger til 2005**

Kræftens Bekæmpelses forventninger til år 2005 er et svagt stigende/stagnerende resultat sammenlignet med år 2004.

På arveindtægterne, som er foreningens største indtægtskilde, forventes en mindre nedgang i 2005 i forhold til 2004. Nedgangen skyldes, at antallet af nye sager i 2004 var mindre end i 2003, og meget peger på, at også provenuet af hver enkelt sag er svagt faldende. Det er for tidligt at udtale sig om antallet af nye arvesager i 2005. Hvis antallet af sager stiger i for-



hold til 2004, vil det have en positiv indvirkning på provenuet, som kan opveje nedgangen i sager i 2004.

På medlemsområdet vil der også i år 2005 blive satset på en nettotilgang af medlemmer, som primært hverves via telefonen. Endvidere vil der fortsat blive fokuseret på at minimere afgangene blandt medlemmerne ved at opbygge en stærkere medlemsloyalitet. Dette skal bl.a. ske ved at kommunikationen til medlemmerne gøres mere nærværende og relevant. Samtidig vil der blive arbejdet på at øge medlemmernes årlige gennemsnitsbidrag ved at tilbyde differentierede støttemuligheder. Endvidere vil der i 2005 blive igangsat en langsigtet satsning over for nye målgrupper, som ikke er i så tæt berøring med kræft og derfor kræver en mere intensiv bearbejdning for at blive motiveret til at støtte kræftsagen.

På erhvervsområdet vil indsatsen over for erhvervs partnere og øvrige støtter fortsat blive optimeret i 2005 gennem udvikling af loyalitetsskabende aktiviteter. Herudover vil der i forbindelse med ekstern projektfianciering og indgåelse af større samarbejdsaftaler også være fokus på salg af husets omfattende ekspertviden som modydelse til erhvervslivet. Et særligt indsatsområde vil være på projektet, For Life, som sammen med InterSport vil sætte fokus på "wellness".

Indtægterne fra direct mail lotterierne forventes trods fremgangen i 2003 og 2004 at falde. Lotterierne

er og vil også fremover blive udsat for hårdere konkurrence end nogensinde fra de statslige spil og udenlandske spil på internettet.

#### **Kræftens Bekæmpelses egenkapital**

Foreningens egenkapital der består af foreningens driftsfond og kursreguleringsfond udgør 407,1 mio. kr. ved udgangen af 2004, mod 388,7 mio. kr. i 2003. Stigningen på 18,4 mio. kr. udgøres af årets resultat på 8,1 mio. kr. og nettokursgevinster på 10,3 mio. kr. Årets resultat overføres til Driftsfonden, der anvendes til finansiering af budget 2005, der er disponeret med 312,5 mio. kr. jf. note 16.

Kursreguleringsfonden skal sikre, at kurstab på værdipapirbeholdningen ikke medfører begrænsninger i foreningens planlagte aktivitetsniveau. Kursreguleringsfonden andrager knap 49 mio. kr. ultimo 2004.

Kræftens Bekæmpelses politik er, at de midler der indtjenes i det ene år, skal anvendes i det efterfølgende år. Dette medfører, at der bliver en tidsforskydning eller et lag mellem det tidspunkt, hvor indtægten indgår og udgiften afholdes, hvorved der midlertidigt opsamles midler. Disse endnu ikke forbrugte midler investeres midlertidigt i værdipapirer for at kunne opnå et så stort afkast som muligt til gavn for kræftsagen.

# Anvendt regnskabspraksis

## Regnskabspraksis

### Indledning

Den anvendte regnskabspraksis er uændret i forhold til sidste år.

Årsregnskabet er aflagt i overensstemmelse med bogføringsbekendtgørelsen og god regnskabsskik.

Regnskabet afspejler årets økonomiske beslutninger/bevillinger, uanset at disse først realiseres i de kommende år.

### Resultatopgørelse

#### Indsamlede midler

Arv og testamentariske gaver indtægtsføres, når endelig boopgørelse foreligger, mens modtagne acontoindbetalinger medtages i balancen under posten Acontoarvebeløb til senere opgørelse.

Medlemsbidrag, bidrag fra fonde, samt erhverv, gaver og tilskud indtægtsføres på realisationstidspunktet.

Modtagne tilskud til konkrete forskningsprojekter indtægtsføres i takt med at tilskuddene anvendes.

Resultatet af indsamlinger indtægtsføres, når de endelige indsamlingsresultater foreligger.

#### Lotterier m.v.

Resultatet af lotterier indtægtsføres ved afslutning af de enkelte spil.

Salg af materialer m.v. indtægtsføres på fakturerings-tidspunktet.

### Balancen

#### Ejendomme

Bygninger bestemt til udlejning værdiansættes til anskaffelsværdi med tillæg af forbedringsudgifter og med fradrag af afskrivninger. Bygninger afskrives med 2 pct. p.a. Bygninger til egne formål samt forbedringsudgifter på disse udgiftsføres i anskaffelsesåret.

Arveudlagte ejendomme, der er bestemt til videre-salg, eller hvor der påhviler beboelsesret m.v. optages til de oprindelige udlægsværdier.

#### Kapitalindtægter

Kapitalindtægter omfatter periodiserede renteindtægter og -udgifter, udbytter samt lejeindtægter fratrukket udgifter ved drift af udlejningsejendomme.

#### Offentlige tilskud

Offentlige tilskud indtægtsføres på modtagelsestidspunktet.

#### Udgifter

Der foretages sædvanlig periodisering af udgifter. Udgifterne henføres direkte til de forbrugende afdelinger/aktiviteter. Fællesudgifter til lokaledrift på Strandboulevarden og edb m.m. belastes de enkelte aktiviteter efter forbrug.

Inventar- og laboratorieudstyr m.v. udgiftsføres på anskaffelsestidspunktet. I 2002 er det dog besluttet, at aktivere investeringen på 1,9 mio. kr. i internetportalen og afskrive denne over tre år.

#### Forskningsbevillinger/flerårige projekter

Bevillinger til et eller flerårige forskningsprojekter udgiftsføres på bevillingstidspunktet. Bevillinger, der på statutidspunktet endnu ikke er anvendt, optages som gæld under posten Endnu ikke anvendte bevillinger til videnskabeligt arbejde.

#### Ekstraordinære poster

Indtægter eller udgifter, der ikke kan henføres til foreningens ordinære aktiviteter, opføres som ekstraordinære poster.

#### Værdipapirer

Børsnoterede obligationer og aktier værdiansættes til markedsværdien ved regnskabsårets udløb. Pantebrev m.v. optages til en skønnet forsigtig værdi.

Realiserede og urealiserede kursgevinster og -tab posteres direkte på kursreguleringsfonden.



København, den 13. april 2005

### Direktion

Arne Rolighed

### Forretningsudvalg

Anne Rahbek Thomassen  
formand

Jørgen Nørgaard  
næstformand

Mikael Rørth

Jette Hansen

Ole Mortensen

### Revisionspåtegning

#### Til hovedbestyrelsens medlemmer i Kræftens Bekæmpelse.

Vi har revideret årsregnskabet for Kræftens Bekæmpelse for 2004, der aflægges i overensstemmelse med god regnskabsskik.

Foreningens ledelse har ansvaret for årsregnskabet. Vores ansvar er på grundlag af vores revision at udtrykke en konklusion om årsregnskabet.

#### Den udførte revision

Vi har udført vores revision i overensstemmelse med danske revisionsstandarder samt "Bekendtgørelse om regnskab og revision mv. af regnskaberne for modtagere af tilskud fra Finansministeriets puljer efter lov om visse spil, lotterier og væddemål". Disse standarder kræver, at vi tilrettelægger og udfører revisionen med henblik på at opnå høj grad af sikkerhed for, at årsregnskabet ikke indeholder væsentlig fejlinformation. Revisionen omfatter stikprøvevis undersøgelse af information, der understøtter de i årsregnskabet anførte beløb og oplysninger. Revisionen omfatter endvidere stillingtagen til den af ledelsen anvendte regnskabspraksis og til de væsentlige skøn, som ledelsen har udøvet, samt vurdering af den samlede præsentation af årsregnskabet. Det er vores opfattelse, at den udførte revision giver et tilstrækkeligt grundlag for vores konklusion.

Revisionen har ikke givet anledning til forbehold.

#### Konklusion

Det er vores opfattelse, at årsregnskabet giver et retvisende billede af foreningens aktiver, passiver og finansielle stilling pr. 31.12.2004 samt af resultatet af foreningens aktiviteter for regnskabsåret 2004 i overensstemmelse med lovgivningens regler herom.

København, den 13. april 2005

### Deloitte

Statsautoriseret Revisionsaktieselskab

Jesper Jørgensen  
statsautoriseret revisor

Niels Kierkegaard  
statsautoriseret revisor

## Resultatopgørelse

Regnskab 2004

1.000 kr.	Note	2004	2003
<b>Indtægtsskabende virksomhed:</b>			
Indsamlede midler	1	251.908	272.763
Lotterier, genbrug, varesalg m.v.	2	49.762	48.574
<b>Indtægter ved indtægtsskabende virksomhed i alt</b>		<b>301.670</b>	<b>321.337</b>
Udgifter ved indtægtsskabende virksomhed	3	-36.774	-35.247
<b>Resultat af indtægtsskabende virksomhed</b>		<b>264.896</b>	<b>286.090</b>
<b>Andre ordinære indtægter:</b>			
Kapitalindtægter	4	40.720	31.188
Offentlige tilskud	5	25.743	23.512
<b>Nettoindtægter i alt</b>		<b>331.359</b>	<b>340.790</b>
Administrationsudgifter	6	-19.971	-20.126
Forbedring af bygninger til egne aktiviteter	7	-2.990	-1.421
Afskrivninger	13	-2.375	-2.375
<b>Resultat til udlodning til Kræftens Bekæmpelses formål</b>		<b>306.023</b>	<b>316.868</b>
Forskning	8	-173.065	-177.703
Patientstøtte	9	-73.820	-68.925
Oplysning	10	-51.051	-47.786
<b>Årets resultat</b>		<b>8.087</b>	<b>22.454</b>

## Balance

Regnskab 2004

1.000 kr.	Note	2004	2003
<b>Aktiver</b>			
Anparter i Kræftens Bekæmpelses Forlag ApS	11	713	608
Øvrige anlægsaktiver	12	0	636
Ejendomme	13	108.933	111.379
<b>Anlægsaktiver i alt</b>		<b>109.646</b>	<b>112.623</b>
Diverse tilgodehavender, forudbetalte udgifter m.v.	14	33.299	27.691
Mellemregning med diverse fonde		402	227
Mellemregning med Kræftens Bekæmpelses Forlag ApS		2.009	2.297
Værdipapirer	15	484.108	452.590
Likvide beholdninger		40.419	20.709
<b>Omsætningsaktiver i alt</b>		<b>560.237</b>	<b>503.514</b>
<b>Aktiver i alt</b>		<b>669.883</b>	<b>616.137</b>
<b>Passiver</b>			
Driftsfond	16	357.775	349.688
Kursreguleringsfond	17	49.366	38.970
<b>Egenkapital i alt</b>		<b>407.141</b>	<b>388.658</b>
Skyldige udgifter m.v.	18	82.090	66.395
Mellemregning med diverse fonde		28	155
Acontoarbebeløb til senere opgørelse		53.980	35.692
Endnu ikke anvendte bevillinger til videnskabeligt arbejde	19	126.644	125.237
<b>Gæld i alt</b>		<b>262.742</b>	<b>227.479</b>
<b>Passiver i alt</b>		<b>669.883</b>	<b>616.137</b>

## Noter til regnskab

Regnskab 2004

1.000 kr.	Brutto- indtægt	Direkte udgifter	Resultat 2004	Resultat 2003
<b>Note 1</b>				
<b>Indsamlede midler:</b>				
Arv og testamentariske gaver	111.676		111.676	130.263
Indgået medlemskontingent og bidrag fra medlemmer og faste bidragydere	49.327		49.327	41.818
Tilskud til konkrete forskningsprojekter	43.762		43.762	48.545
Bidrag fra fonde	8.939		8.939	10.168
Erhverv	12.827		12.827	10.915
Gaver og tilskud	4.231		4.231	5.467
<b>I alt</b>	<b>230.762</b>		<b>230.762</b>	<b>247.176</b>
<b>Indsamlinger:</b>				
Landsindsamling	24.851	3.705	21.146	21.359
Øvrige indsamlinger	0	0	0	4.228
<b>Indsamlinger i alt</b>	<b>24.851</b>	<b>3.705</b>	<b>21.146</b>	<b>25.587</b>
<b>Indsamlede midler i alt</b>	<b>255.613</b>	<b>3.705</b>	<b>251.908</b>	<b>272.763</b>

### Note 2

#### Lotterier, genbrug, varesalg m.v.:

Lotterier *)	77.684	37.614	40.070	39.675
Genbrugsbutikker	9.569	7.826	1.743	1.000
Øvrige arrangementer og salg af julekort	11.207	3.258	7.949	7.899
<b>Lotterier, genbrug, varesalg m.v. i alt</b>	<b>98.460</b>	<b>48.698</b>	<b>49.762</b>	<b>48.574</b>

\*) Der er i 2004 udbetalt 19,6 mio. kr. i gevinster og gevinstafgifter med fradrag af 1,4 mio. kr. i sponsorbidrag i lotterierne i lighed med 2003.

### Note 3

#### Udgifter ved indtægtsskabende virksomhed:

Drift af marketingafdeling			12.271	12.191
Projektudgifter (medlemspleje, analyse og udvikling af nye spil samt vedligeholdelse af eksisterende spil)			24.503	23.056
<b>Udgifter ved indtægtsskabende virksomhed i alt</b>			<b>36.774</b>	<b>35.247</b>



1.000 kr. 2004 2003

## Note 4

### Kapitalindtægter:

Huslejeindtægt	19.564	19.076
Udgifter ved drift af udlejningsejendomme	-4.933	-3.924

<b>Resultat af udlejning</b>	<b>14.631</b>	<b>15.152</b>
------------------------------	---------------	---------------

Bankrenter	190	-72
Obligationsrenter	25.025	15.301
Pantebrevsrenter	3	26
Aktieudbytte	1.913	2.034
Kurtage og forvaltningsgebyrer	-1.042	-1.253

<b>Kapitalindtægter i alt</b>	<b>40.720</b>	<b>31.188</b>
-------------------------------	---------------	---------------

## Note 5

### Offentlige tilskud:

Tips- og lottomidler	15.852	14.960
Tilskud fra amterne til RehabiliteringsCenter Dallund	5.241	5.082
Tilskud fra amter til amtsrådgivninger	4.478	3.327
Øvrige tilskud	172	143

<b>Offentlige tilskud i alt</b>	<b>25.743</b>	<b>23.512</b>
---------------------------------	---------------	---------------

## Note 6

### Administrationsudgifter:

Hovedbestyrelse, udvalg og direktion	5.213	4.950
Økonomi- og formueforvaltning	5.073	5.255
Ejendomsforvaltning	4.264	3.859
Fælles personaleudgifter	5.421	6.062

<b>Administrationsudgifter i alt</b>	<b>19.971</b>	<b>20.126</b>
--------------------------------------	---------------	---------------

## Note 7

### Forbedring af bygninger til egne aktiviteter:

Forskningsarealer	2.266	675
Kontorarealer	724	746

<b>Forbedring af bygninger til egne aktiviteter i alt</b>	<b>2.990</b>	<b>1.421</b>
-----------------------------------------------------------	--------------	--------------

## Noter til regnskab

Regnskab 2004

1.000 kr. 2004 2003

### Note 8

#### Forskning:

##### Drift af egne forskningsafdelinger:

Institut for Biologisk Kræftforskning	31.080	29.876
Institut for Epidemiologisk Kræftforskning	17.719	16.922
Laboratoriet for Stamcelleforskning	4.015	5.942

**Basisdrift af egne forskningsafdelinger 52.814 52.740**

Forbrug af eksterne forskningsbevillinger 35.785 42.311

**Drift af egne forskningsafdelinger i alt 88.599 95.051**

**Forskningsbevillingsadministrationen 1.253 1.286**

##### Bevillinger i året:

Bevillinger fra Det Læge- og Naturvidenskabelige Udvalg	55.446	59.375
Bevillinger fra Det Psykosociale Forskningsudvalg	4.971	5.187
Bevillinger fra Forretningsudvalget og Hovedbestyrelsen (note 8A)	22.796	16.804

**Bevillinger i alt (jf. note 19) 83.213 81.366**

**Forskning i alt 173.065 177.703**

### Note 8A

##### Bevillinger fra Forretningsudvalget og Hovedbestyrelsen:

Bevillinger til kliniske forskningsenheder ved de onkologiske centre	7.500	5.000
Nordisk Cancer Union	2.009	2.300
Forskningsprofessorater	7.000	2.450
Dokumentationscenter	667	302
Tilskud til forskeres deltagelse i kongresser m.v.	587	721
Direktionsramme	889	1.467
Forskingskole	500	0
Bevillinger til øvrige forskningsprojekter m.v.	4.375	4.607
Regulering af tidligere givne bevillinger	-731	-43

**Bevillinger fra Forretningsudvalget og Hovedbestyrelsen i alt 22.796 16.804**

1.000 kr.

2004

2003

**Note 9****Patientstøtte:**

Fællesforvaltningen	5.526	4.926
Kræftlinien	4.611	5.161
De Brystopererede	1.179	1.419
Kræftrådgivninger	35.227	32.435
Patientlegater	8.844	9.739
Projekter og øvrige aktiviteter	4.611	2.935
<b>I alt</b>	<b>59.998</b>	<b>56.615</b>

Eksternt finansierede projekter	2.322	1.716
<b>I alt</b>	<b>62.320</b>	<b>58.331</b>

RehabiliteringsCenter Dallund	11.500	10.594
<b>Patientstøtte i alt</b>	<b>73.820</b>	<b>68.925</b>

**Note 10****Oplysning:**

Informations- og forebyggelsesvirksomhed	22.539	20.722
Kommunikationsafdelingen	13.412	13.359
Aktiviteter i lokalforeninger	7.563	7.014
Generel information via lotterier	1.881	2.173
<b>I alt</b>	<b>45.395</b>	<b>43.268</b>

Eksternt finansierede projekter	5.656	4.518
<b>Oplysning i alt</b>	<b>51.051</b>	<b>47.786</b>

**Note 11****Anparter i Kræftens Bekæmpelses Forlag ApS:**

Saldo 01.01. indre værdi	608	464
Årets resultat	105	144

<b>Saldo 31.12. indre værdi</b> (Foreningen ejer samtlige anparter)	<b>713</b>	<b>608</b>
---------------------------------------------------------------------	------------	------------

## Noter til regnskab

Regnskab 2004

1.000 kr. 2004 2003

### Note 12

#### Øvrige anlægsaktiver:

Akkumuleret anskaffelser primo	1.908	1.908
Årets tilgang	-	-

<b>Akkumuleret anskaffelser ultimo</b>	<b>1.908</b>	<b>1.908</b>
----------------------------------------	--------------	--------------

Akkumuleret afskrivninger primo	1.272	636
Årets afskrivninger	636	636

<b>Akkumuleret afskrivninger ultimo</b>	<b>1.908</b>	<b>1.272</b>
-----------------------------------------	--------------	--------------

<b>Bogført værdi ultimo</b>	<b>-</b>	<b>636</b>
-----------------------------	----------	------------

### Note 13

#### Ejendomme til udlejning:

Anskaffelsessum 01.01.	127.721	127.721
Tilgang	-	-

<b>Anskaffelsessum 31.12.</b>	<b>127.721</b>	<b>127.721</b>
-------------------------------	----------------	----------------

Afskrivninger 01.01.	-18.184	-15.809
Årets afskrivninger	-2.375	-2.375

<b>Afskrivninger 31.12.</b>	<b>-20.559</b>	<b>-18.184</b>
-----------------------------	----------------	----------------

<b>Saldo 31.12.</b>	<b>107.162</b>	<b>109.537</b>
---------------------	----------------	----------------

(Ejendomsvurdering pr. 1. januar 2004: 325.550 t.kr.)

#### Arveudlagte ejendomme, hvor der påhviler beboelsesrettigheder m.v.:

Saldo 01.01.	1.842	1.842
Afgang i året	-71	-

<b>Saldo pr. 31.12.</b>	<b>1.771</b>	<b>1.842</b>
-------------------------	--------------	--------------

(Ejendomsvurdering pr. 1. januar 2004: 4.797 t.kr.)

<b>Ejendomme i alt</b>	<b>108.933</b>	<b>111.379</b>
------------------------	----------------	----------------

Ejendomme, der anvendes til egne aktiviteter, udgiftsføres i anskaffelsesåret. Disse ejendomme er pr. 1. januar 2004 vurderet til 130.007 t.kr.

#### Båndlæggelser m.v.:

Ejendomme, hvor der påhviler livsvarig beboelsesret, indgår i aktivposten "Ejendomme" med 1.771 t.kr.

1.000 kr. 2004 2003

## Note 14

### Diverse tilgodehavender, forudbetalte udgifter m.v.:

Periodiserede obligationsrenter	5.254	3.308
Deposita vedrørende lejemål	1.973	1.948
Tilgodehavender og forudbetalte udgifter	25.998	22.216
Varelager	74	219

**Diverse tilgodehavender, forudbetalte udgifter m.v. i alt 33.299 27.691**

## Note 15

### Værdipapirer:

Obligationer	371.121	352.537
Aktier	112.980	99.962
Pantebreve	7	91

**Værdipapirer i alt 484.108 452.590**

## Note 16

### Driftsfond:

Saldo 01.01.	349.688	327.234
Årets resultat	8.087	22.454

**Saldo 31.12. 357.775 349.688**

### Driftsfonden er disponeret således:

Hensat til dækning af godkendt udgiftsbudget for 2005:

		Pct.
Forskning	135.812	50
Patientstøtte	65.931	24
Oplysning inkl. internetportal	43.272	16
Administration og fælles personaleudgifter	24.518	9
Disponeret til bygge- og anlægsarbejder samt bygningsafskrivninger	3.225	1
	<b>272.758</b>	<b>100</b>

Marketingafdelingens udgiftsbudget år 2005 39.788  
**312.546**

Til anvendelse i efterfølgende år 45.229

**357.775**



## Noter til regnskab

Regnskab 2004

1.000 kr.	2004	2003
<b>Note 17</b>		
<b>Kursreguleringsfond:</b>		
Saldo 01.01.	38.970	25.953
Værdiregulering, fondsbeholdning m.v.	10.396	13.017
<b>Saldo 31.12.</b>	<b>49.366</b>	<b>38.970</b>
<b>Note 18</b>		
<b>Skyldige udgifter m.v.:</b>		
Skyldig A-skat m.v.	937	745
Beregnet feriepengeforpligtelse	15.023	13.665
Deposita og forudbetalt husleje	7.507	7.684
Kreditorer	22.835	19.378
Modtagne, endnu ikke anvendte tilskud fra eksterne bevillingsgivere	35.788	24.923
<b>Skyldige udgifter m.v. i alt</b>	<b>82.090</b>	<b>66.395</b>
<b>Note 19</b>		
<b>Endnu ikke anvendte bevillinger til videnskabeligt arbejde:</b>		
Saldo 01.01.	125.237	131.602
Bevilget i året fra de videnskabelige udvalg, forretningsudvalget og hovedbestyrelsen (jf. note 8)	83.213	81.366
Udbetalt i året	-81.806	-87.731
<b>Saldo 31.12. til anvendelse i 2005 og senere</b>	<b>126.644</b>	<b>125.237</b>
<b>Bevillingerne er givet til anvendelse i:</b>		
2005	84.466	81.325
2006	29.727	32.511
2007 og senere	12.451	11.401
	<b>126.644</b>	<b>125.237</b>

1.000 kr.

2004

2003

**(Note, hvortil der ikke henvises i regnskabet)****Det samlede beløb til personalelønninger m.v. fordeler sig således:**

Lønninger *)	161.557	151.541
Bidrag til pensionsformål	17.812	15.597
Andel udgifter til social sikring	760	711

<b>I alt</b>	<b>180.129</b>	<b>167.849</b>
--------------	----------------	----------------

\*) Der er ikke udbetalt vederlag til præsidium, hovedbestyrelse og forretningsudvalg.

**Beløbet indgår i regnskabet således:**

Lønninger til forskning, patientstøtte, oplysning og administration	135.100	128.806
Lønninger til indtægtsskabende virksomhed	22.412	20.087

<b>I alt lønninger</b>	<b>157.512</b>	<b>148.893</b>
------------------------	----------------	----------------

Lønninger indeholdt i anvendte bevillinger	22.617	18.956
--------------------------------------------	--------	--------

<b>I alt udbetalte lønninger</b>	<b>180.129</b>	<b>167.849</b>
----------------------------------	----------------	----------------

<b>Gennemsnitligt antal beskæftigede</b>	<b>458</b>	<b>414</b>
------------------------------------------	------------	------------



---

**Kræftens Bekæmpelse**

Strandboulevarden 49

2100 København Ø

Telefon 35 25 75 00

Telefax 35 25 77 01

[www.cancer.dk](http://www.cancer.dk)