

Monitorering af pakkeforløb for kræft

1. kvartal 2023

Udvalgte resultater og opgørelser fra Sundhedsdatastyrelsens kvartalsopgørelse for monitorering på kræftområdet

Kræftens Bekæmpelse, Kvalitet & Udvikling, Patientstøtte & Frivillig Indsats, 30. maj 2023

Kontakt:

Chefkonsulent, Søren Worsøe Laursen, tlf. 35 25 76 53, e-mail swl@cancer.dk

Sundhedsfaglig konsulent, Lotte Linnemann Rønfeldt, tlf. 35 25 74 11, e-mail lotterf@cancer.dk



Indholdsfortegnelse

1. Sammenfatning - nøgletal kræftpakkeforløb fra 1. kvartal 2023 (stationære tal)	3
2. Baggrund.....	9
3. Organspecifikke pakkeforløb	10
4. Diagnostisk pakkeforløb.....	16
5. Tal for kræft og udredning i pakkeforløb	18
6. Appendiks	19

Sammenfatning - nøgletal kræftpakkeforløb fra 1. kvartal 2023 (stationære tal)

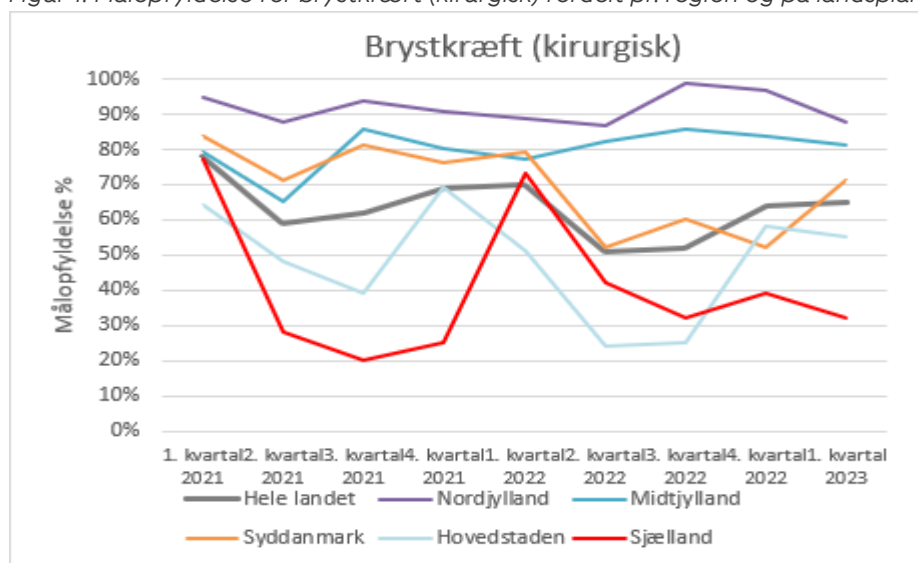
Aktivitet (antal udrednings- og behandlingsforløb):

- Aktivitet stigende for de organspecifikke kræftpakker (41.446 mod nu 42.402 udredningsforløb), (6291 mod nu 6469 behandlingsforløb)
- Antallet af diagnostiske pakker ser også let stigende (2494 mod nu 2556 diagnostiske pakkeforløb nu)

Målopfyldelse:

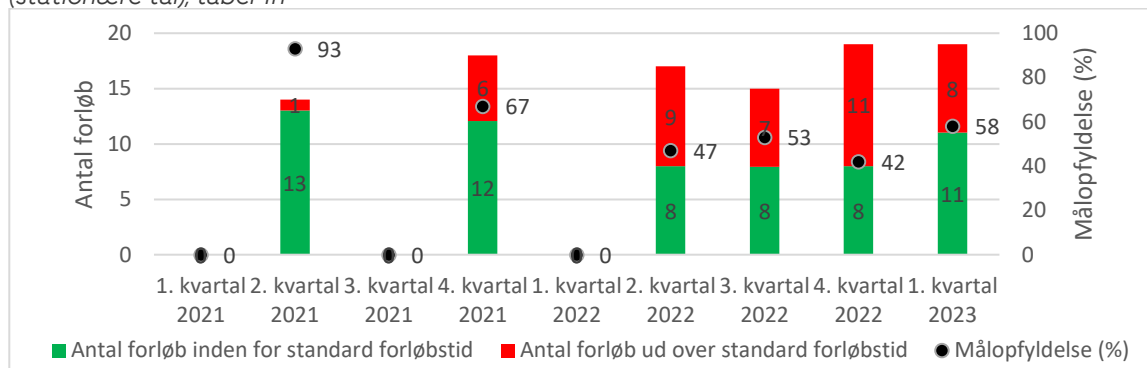
- Landsplan 79%. Det er samme procentpoint som forrige kvartal (4. kvartal 2022, 79%) og lavere end tilsvarende kvartal året før (1. kvartal 2022 81%), når vi anvender de ujusterede tal – men da tallene i aktuelle rapport er foreløbige, vil målopfyldelsen formentlig falde ca. 3-6% procentpoint, når data er mere komplette (efterregistreringer) og dermed ligge i omegnen af ca. 74%.
- Region Sjælland har laveste målopfyldelse (72%). Region Nordjylland er højest med 87% målopfyldelse. Der er dermed 15 procentpointsforskel mellem region med højest og lavest målopfyldelse.
- Målopfyldelse
 - Brystkræft (kirurgisk): Region Hovedstaden har en målopfyldelse på 55% (58% i 4. kvartal 2022, 25% i 3. kvartal 2022 og 24% i 2. kvartal 2022). Der ses et fald på 3 procentpoint fra forrige kvartal (71 flere behandlingsforløb svarende til en stigning på 21%). Antallet af udredningsforløb i Region Hovedstaden steget fra 2.712 til 3.199 svarende til en stigning på 18% i Region Hovedstaden (486 udredningsforløb). I Region Sjælland er målopfyldelsen faldet fra 39% i 4. kvartal 2022 til 32% (foreløbigt tal) med 8% færre forløb (9 forløb). Antallet af udredningsforløb faldt med 180 forløb svarende til en fald på 20%. Se yderligere figurer for hver region og hele landet sidst i notatet/appendiks (figur 13-17)

Figur 1: Målopfyldelse for brystkræft (kirurgisk) fordelt pr. region og på landsplan



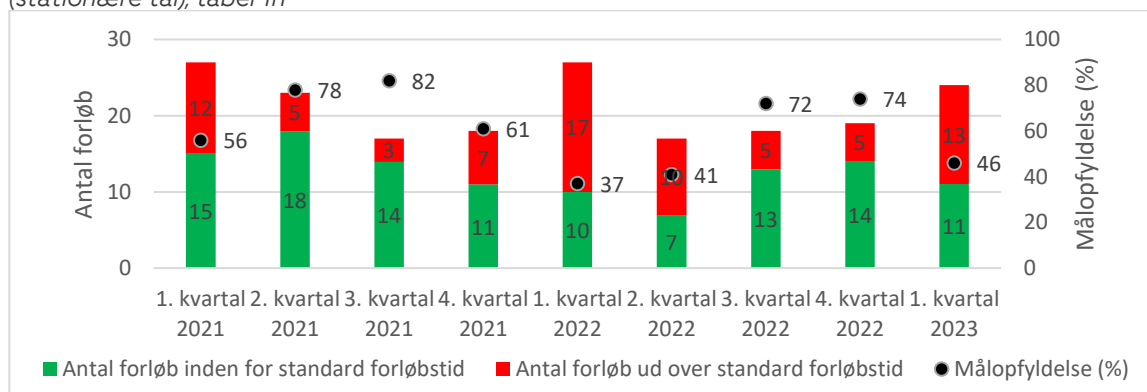
- Livmoderhalskræft (kirurgisk). Region Hovedstaden generel lav målopfyldelse de seneste 4 kvartaler på mellem 42% og 58%, figur 2.

Figur 2: Antal og målopfyldelse for livmoderhalskræft (kirurgi), Region Hovedstaden, 1. kvartal 2021 til 1. kvartal 2023 (stationære tal), tabel 1h



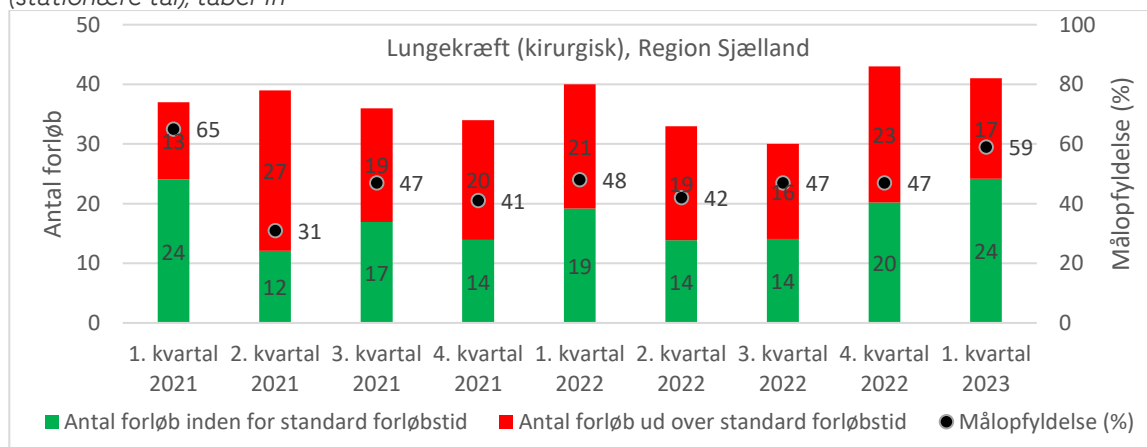
- Kræft i prostata (kirurgi). I Region Syd ses lavere målopfyldelse end sidste kvartal (74% fra 4. kvartal 2022 til 46% 1. kvartal 2023). Der er 5 flere forløb, men generelt få forløb, figur 3

Figur 3: Antal og målopfyldelse for kræft i prostata (kirurgi) Region Syddanmark, 1. kvartal 2021 til 1. kvartal 2023 (stationære tal), tabel 1h



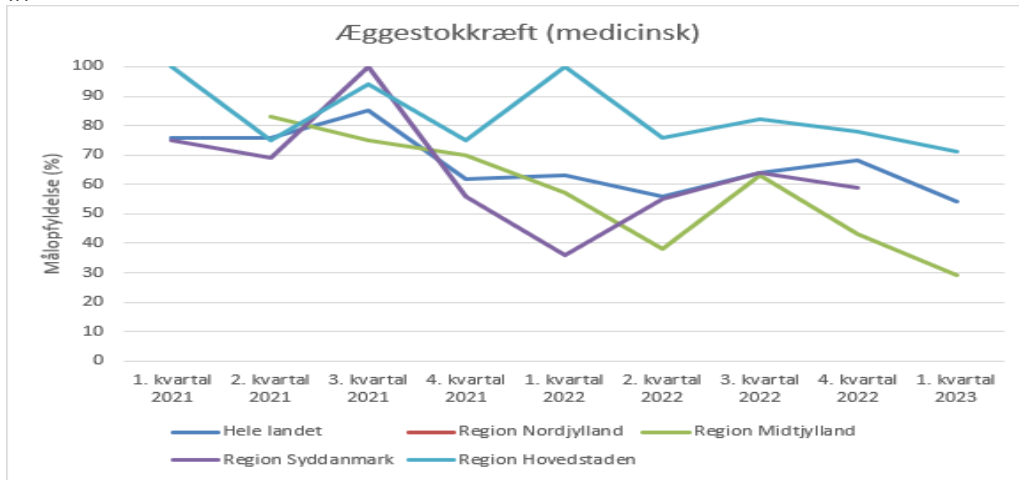
- Lungekræft (kirurgisk), Region Sjælland, lav målopfyldelse over længere tid, figur 4

Figur 4: Antal og målopfyldelse for kræft i prostata (kirurgisk) Region Syddanmark, 1. kvartal 2021 til 1. kvartal 2023 (stationære tal), tabel 1h



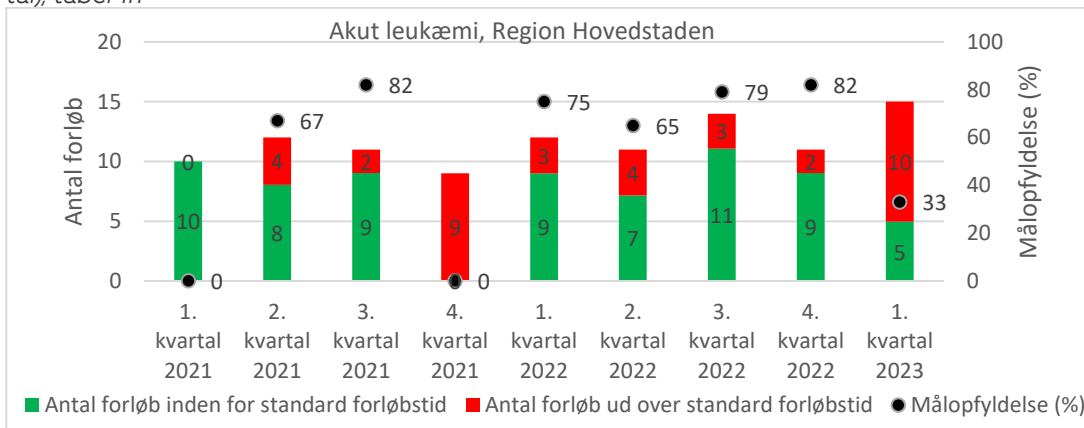
- Æggestokke kræft (medicinsk). Region Midtjylland faldt fra 63% i 3. kvartal til 29% i 1. kvartal 2023. Dog få forløb.

Figur 5: Målopfylde for kræft i æggestokkekræft (medicinsk), 1. kvartal 2021 til 1. kvartal 2023 (stationære tal), tabel 1h

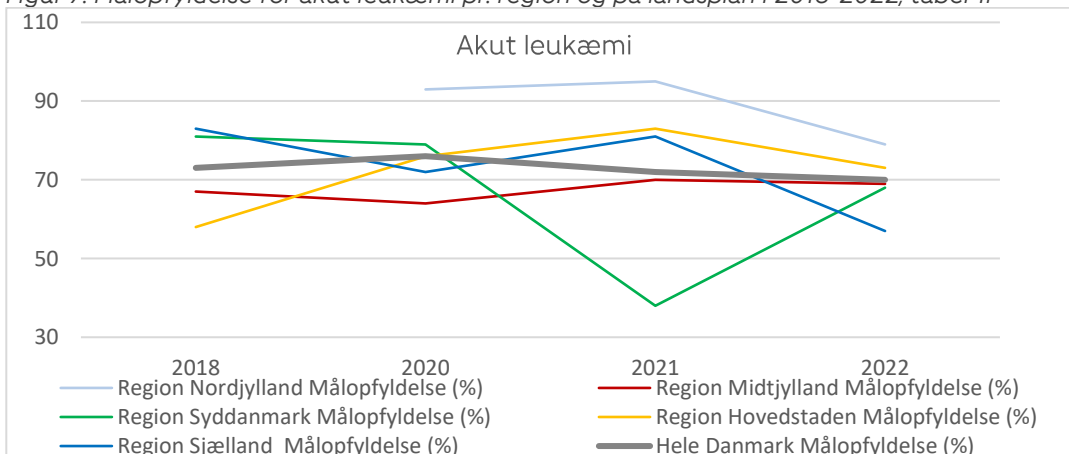


- Akut leukæmi, Region Hovedstaden har 33% målopfylde, hvilket er bekymrende lavt for en tidskritisk sygdom og atypisk over tid. Målopfyldelsen på landsplan er 56%. I figur 7 ses målopfylde seneste 4 år

Figur 6. Antal og målopfylde for akut leukæmi, Region Hovedstaden, 1. kvartal 2021 til 1. kvartal 2023 (stationære tal), tabel 1h

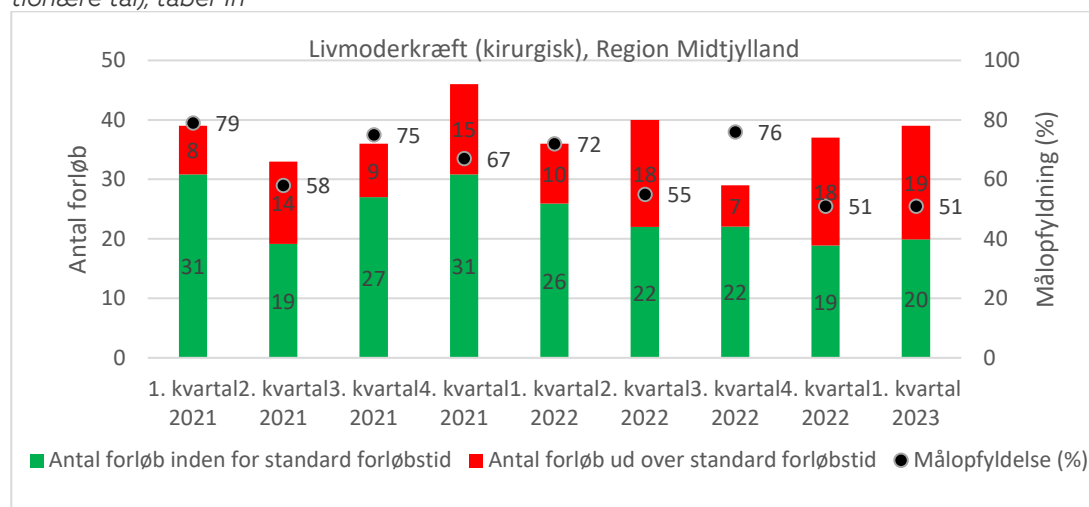


Figur 7. Målopfylde for akut leukæmi pr. region og på landsplan i 2018-2022, tabel 1i



- Livmoderkræft (kirurgisk), Region Midtjylland målopfyldelse på 51%. 56% i Region Sjælland.

Figur 8: Antal og målopfyldelse for livmoderkræft (kirurgisk) Region Midtjylland, 1. kvartal 2021 til 1. kvartal 2023 (stationære tal), tabel 1h



Tabel 1: Samlede antal udredningsforløb for brystkræft pr region, (stationære tal), jf. tabel 2.1 (samlet antal forløb der indgår i beregning OA1)

	2021				2022				2023
	1. kvartal	2. kvartal	3. kvartal	4. kvartal	1. kvartal	2. kvartal	3. kvartal	4. kvartal	1. kvartal
Region Nordjylland	734	876	653	688	596	564	642	611	661
Region Midtjylland	1.841	1.949	1.853	1.933	2.038	1.874	1.788	1.854	1.935
Region Syddanmark	1.175	1.090	1.044	885	1.079	1.064	979	1.067	1.177
Region Hovedstaden	2.164	2.293	1.686	1.866	1.992	2.673	2.632	2.713	3.199
Region Sjælland	1.238	1.221	1.100	1.257	1.090	738	812	906	726
Hele landet	7.152	7.429	6.336	6.629	6.795	6.913	6.853	7.151	7.698

Tabel 2: Oversigt over behandlingsforløb med 100% målopfyldelse 1. kvartal 2023

Målopfyldelse	Antal forløb	Pakkeforløb	Behandling	Region	Lægefaglig begrundet forløbstid
100%	16	Hoved- og halskræft	Kirurgi	Region Nordjylland	28 dage
100%	22	Myelomatose	Medicin	Region Syddanmark	33 dage
100%	16	Myelomatose	Medicin	Region Hovedstaden	33 dage
100%	18	Kræft i bugspytkirtlen	Medicin	Region Midtjylland	43 dage
100%	17	Kræft i spiserør/mavemund/mavesæk	Medicin	Region Midtjylland	43 dage
100%	16	Kræft i prostata	Nervebsp. kirurgi	Region Sjælland	82 dage
100%	127	Livmoderkræft	Kirurgi	Region Nordjylland	29 dage
100%	14	Kræft i æggestok	Kirurgi	Region Nordjylland	24 dage
100%	35	Kræft i hjernen	Stråle	Region Hovedstaden	51 dage
100%	13	Kræft i hjernen	Stråle	Region Sjælland	51 dage
100%	197	Modermærkekræft i hud	Kirurgi	Region Nordjylland	31 dage

Tabel 3: Målopfyldelse "Forløb under 50% målopfyldelse" pr. kræfttype og behandlingsform, regionerne – stationære data, jf. kvartalsrapport 1. kvartal 2023 (tabel 1h)

Målopfyldelse	Antal forløb	Pakkeforløb	Region	Lægefaglig begrundet forløbstid	Landsgen-nemsnit	Bedste region (%)
15%	13	Kræft i penis (kirurgi)	Region Midtjylland	37 dage	45%	Region Hovedstaden (73%)
18%	11	Kræft i blæren (kirurgi)	Region Midtjylland	53 dage	46%	Region Hovedstaden (67%)
29%	14	Kræft i æggestok (medicin)	Region Midtjylland	30 dage	54%	Region Hovedstaden (71%)
32%	32	Brystkræft (kirurgi)	Region Sjælland	27 dage	65%	Region Nordjylland (88%)
33%	15	Akut leukæmi (medicin)	Region Hovedstaden	12 dage	56%	Region Syddanmark (67%)
42%	12	Kræft i bugspytkirtel (medicin)	Region Sjælland	44 dage	78%	Region Midtjylland (100%)
45%	11	Kræft i prostata (kirurgi)	Region Nordjylland	50 dage	44%	Region Syddanmark (46%)
46%	24	Kræft i prostata (kirurgi)	Region Syddanmark	50 dage	44%	Region Syddanmark (46%)

Organspecifikke pakkeforløb

Tabel 4: Antal forløb og målopfyldelse - organspecifikke pakkeforløb, kvartalsvis 2021 - 1. kvartal 2022 (tabel 1e og 1c (stationære data))

	2021				2022				2023
	1.kvartal	2.kvartal	3.kvartal	4.kvartal	1.kvartal	2.kvartal	3.kvartal	4.kvartal	1.kvartal
Antal forløb									
<i>Udredning</i>									
Landsplan*	38.141	37.849	38.219	39.773	38.047	39.001	39.927	41.446	42.402
<i>Behandling</i>									
Landsplan**	6.336	6.058	5.895	4.649	5.803	5.775	6.044	6.391	6.469
Region Nordjylland	793	818	746	652	604	576	673	765	759
Region Midtjylland	1.414	1.326	1.364	1.095	1.335	1.425	1.446	1.471	1.448
Region Syddanmark	1.375	1.293	1.264	890	1.211	1.011	1.168	1.295	1.302
Region Hovedstaden	1.885	1.727	1.253	1.358	1.802	1.792	1.888	1.992	2.084
Region Sjælland	869	894	1.666	654	851	871	869	868	875
Andel målopfyldelse									
Landsplan	81%	78%	79%	82%	81%	74%	77%	79%	79%
Region Nordjylland	84%	85%	81%	87%	87%	88%	88%	86%	87%
Region Midtjylland	84%	85%	81%	83%	80%	77%	81%	77%	77%
Region Syddanmark	82%	85%	86%	86%	82%	76%	79%	81%	82%
Region Hovedstaden	82%	77%	78%	83%	80%	72%	74%	79%	79%
Region Sjælland	76%	65%	64%	69%	76%	64%	68%	70%	72%

Diagnostisk pakkeforløb

Tabel 5: Antal forløb og målopfyldelse - diagnostiske pakkeforløb, 1. kvartal 2021 til 1. kvartal 2023 (tabel 4)

	2021				2022				2023
	1. kvartal	2. kvartal	3. kvartal	4. kvartal	1. kvartal	2. kvartal	3. kvartal	4. kvartal	1. kvartal
Antal forløb									
Landsplan	2.465	2.566	2.713	2.329	2.389	2.386	2.548	2.494	2556
Region Nordjylland	327	324	281	184	207	174	188	206	160
Region Midtjylland	416	477	474	382	375	355	350	330	349
Region Syddanmark	461	505	495	472	494	424	498	493	483
Region Hovedstaden	1.135	1.145	1.309	1.188	1.155	1.267	1.270	1.51	1.314
Region Sjælland	126	115	154	103	158	166	242	214	250

Andel målopfyldelse										
	Landsplan	85%	83%	82%	86%	86%	83%	84%	85%	86%
	Region Nordjylland	69%	70%	63%	71%	70%	75%	73%	72%	74%
	Region Midtjylland	69%	70%	63%	82%	87%	72%	77%	83%	84%
	Region Syddanmark	91%	87%	79%	90%	88%	88%	89%	88%	92%
	Region Hovedstaden	90%	82%	88%	88%	90%	87%	90%	90%	88%
	Region Sjælland	69%	63%	69%	77%	68%	77%	63%	69%	70%

1. Baggrund

Hvert kvartal offentliggør Sundhedsdatastyrelsen forløbstider for alle pakkeforløb via eSundhed.dk. Monitorering af pakkeforløb for kræft er indtil videre opgjort for perioden 1. oktober 2012 (4. kvartal 2012) til og med 10. maj 2023 med løbende tilføjelser til modellen. Dette notat beskriver primært forløb i 1. kvartal 2023 og er udarbejdet af Kræftens Bekæmpelse på baggrund af data fra Sundhedsdatastyrelsen.

Monitoreringen af pakkeforløb kigger på det samlede forløb fra "henvisning til pakkeforløb" til "initial behandling start". Initial behandling kan være kirurgi, medicinsk behandling eller strålebehandling. Forløbets samlede varighed skal ligge inden for den lægefagligt begrundede forløbstid, som angives i kalenderdage. Danske Regioner har fastsat en målsætning om, at 90% af forløbene skal gennemføres inden for den lægefaglige begrundede forløbstid.

Bemærk at de følgende tal angiver *forløb*. Den samme person kan således registreres flere gange inden for samme pakkeforløb, f.eks. i tilfælde af recidiv eller gentagen mistanke om kræft.

Fortolkning af data

Data for pakkeforløbene skal tolkes med forsigtighed. Der ses en forsinkelse i registreringerne af forløb, og det er således ikke alle forløb for 1. kvartal 2023, som er registreret, når data offentliggøres. Ligeledes er ikke alle forløb fra de foregående kvartaler registreret endnu. Det skyldes dels, at forløbene endnu ikke er registreret på afdelingerne, dels at forløbene endnu ikke har fået en koden "initial behandling start".

Rapporten er opbygget som tidligere, og 1. kvartal 2023 er opgjort per 31. maj 2023.

I notatet anvendes både stationære tal og dynamiske tal:

- Stationære tal angiver data på offentliggørelsestidspunktet (ekskl. efterregistrering).
- Dynamiske tal angiver data inkl. efterregistrering for tidligere kvartaler.

Erfaring med kvartalsrapporter viser, at mange forløb efterregistreres, og især de lange forløb registreres forsinket. Efterregistreringerne betyder ofte en væsentlig ændring i målopfyldelse for pakkeforløbene over tid, hvor målopfyldelsen falder i takt med, at flere forløb kommer med.

For forløbstiden er det starttidspunktet i data, der bestemmer, hvilket kvartal forløbet tilskrives. Tilsvarende gælder, at forløbet tilskrives den region, hvorfra "henvisning til pakkeforløb" er registreret.

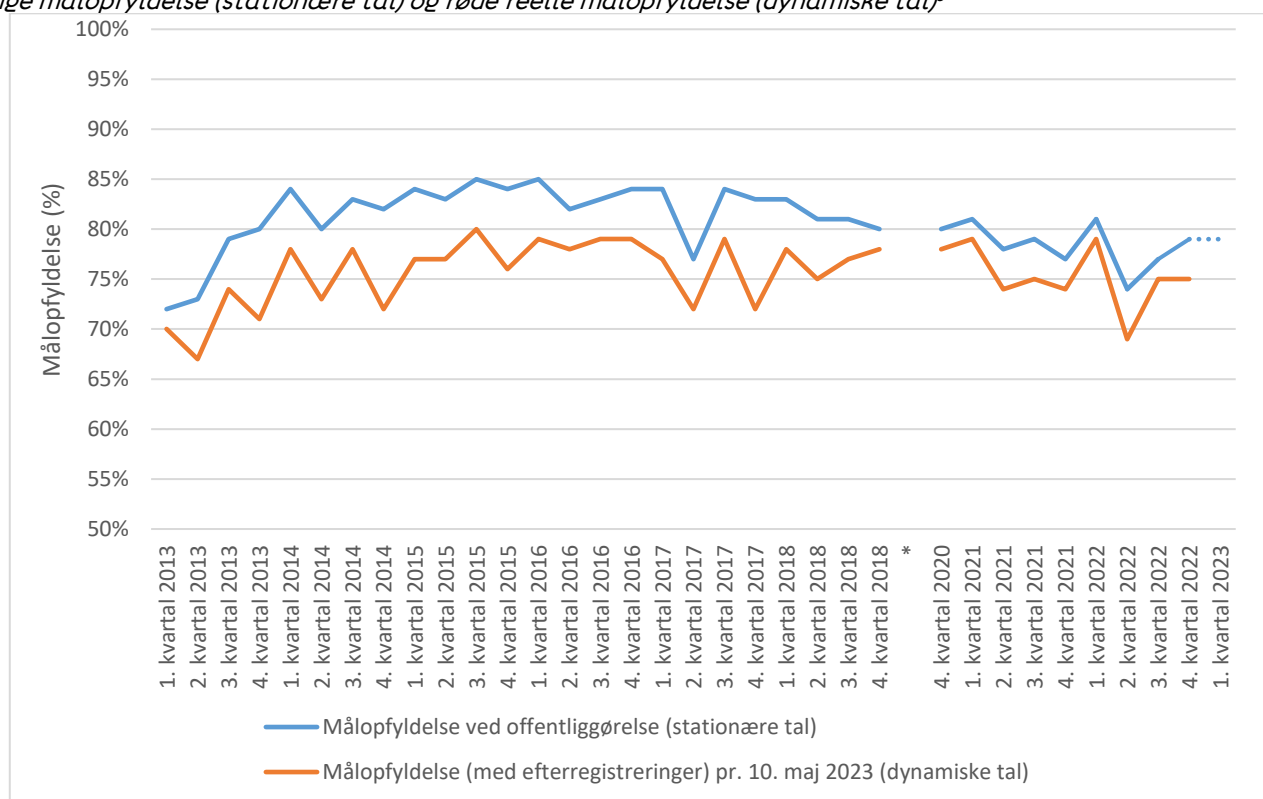
2. Organspecifikke pakkeforløb

3.1 Samlet målopfyldelse på landsplan

Ved offentliggørelsen af data for 1. kvartal 2023 er der angivet en målopfyldelse for alle pakkeforløb på landsplan på 79%¹. Dette tal er baseret på de registreringer, der er til rådighed ved offentliggørelsen, men grundet efterregistreringen mangler der data for mange forløb. Det betyder, at det reelle tal for den samlede målopfyldelse formentlig nok nærmere er omkring 73%, idet efterregistreringer påvirker udviklingen i målopfyldelsen².

Figur 1 viser, hvordan målopfyldelsen har ændret sig i kvartalerne afhængigt af, at der er kommet flere data ind via efterregistreringen. Tabellen viser målopfyldelsen ved første offentliggørelse og den aktuelle målopfyldelse. Der henvises til tabel 9 i appendiks for alle tallene.

Figur 1: Samlet målopfyldelse for pakkeforløb på kræftområdet – hele landet – sammenligning af de blå foreløbige målopfyldelse (stationære tal) og røde reelle målopfyldelse (dynamiske tal)³



*Databrud pga. omlægning til LPR3

¹ Jf. Tabel 1c: Andel forløb (OF4*) gennemført inden for angivne standardforløbstider, uanset behandlingsform og organspecifik kræfttype, fordelt på region og hele landet. Tidligere offentliggjorte kvartaler baseres på stationære data.

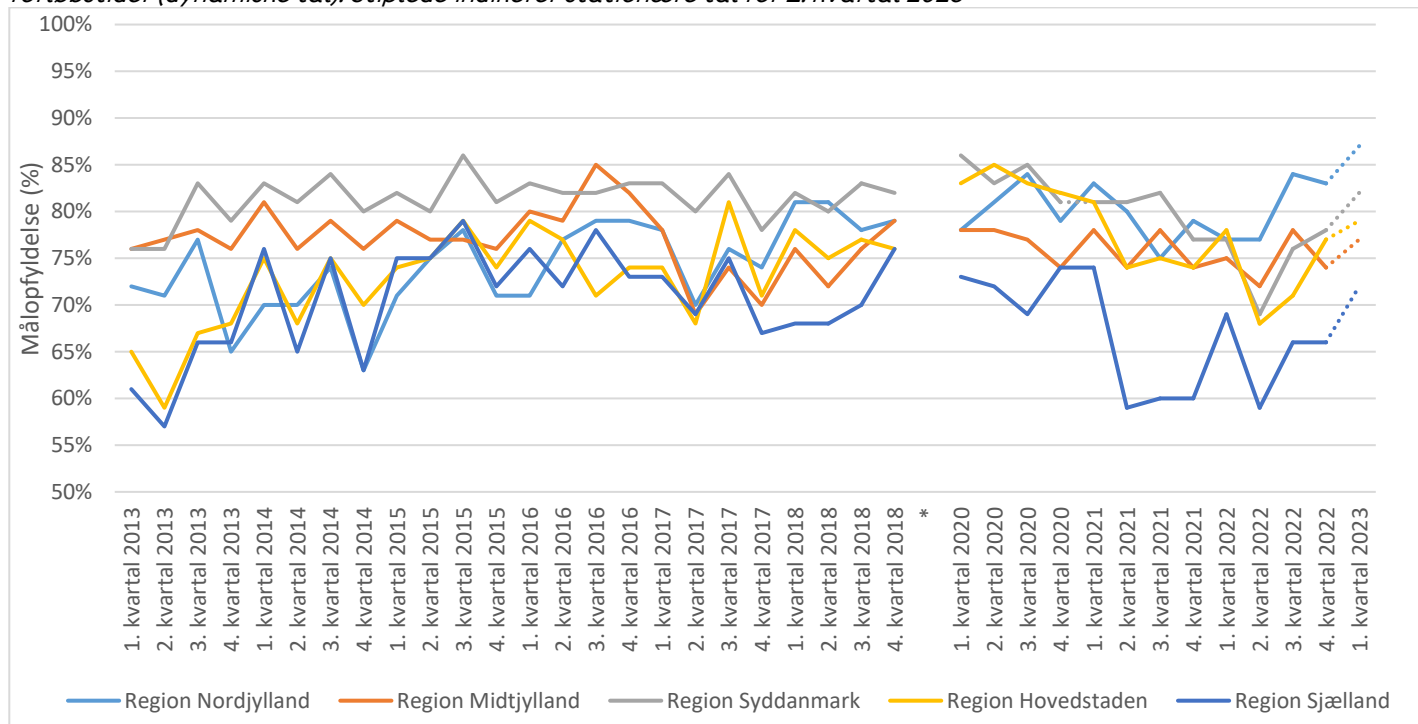
² En gennemsnitlig forskel mellem stationære og dynamiske data 2015-18 viste sig at være ca. 6 procentpoint.

³ Jf. Tabel 1c+ 1d: (se tabel 1c ovenfor). Tabel 1d: Andel forløb (OF4*) gennemført inden for angivne standardforløbstider, uanset behandlingsform og organspecifik kræfttype, fordelt på region og hele landet. Tidligere offentliggjorte kvartaler baseres på dynamiske data.

3.2 Samlet målopfyldelse på regionsniveau

Figur 2 viser andelen af pakkeforløb, der gennemføres inden for den lægefagligt begrundende forløbstid for hver region. Der anvendes dynamiske tal i denne opgørelse, som er opgjort 10. maj 2023. Bemærk at tallene for 1. kvartal 2023 er data fra offentliggørelsestidspunktet. Der henvises til tabel 10 i appendiks for alle tallene.

Figur 2: Regional målopfyldelse – reel andel af forløb der gennemføres inden for den lægefagligt begrundede forløbstider (dynamiske tal). Stiplede indikerer stationære tal for 1. kvartal 2023⁴



*Databrud pga. omlægning til LPR3

Note: Den stiplede linje angiver de nyeste tal dvs. eksklusive efterregistreringer. Den samlede målopfyldelse for det seneste kvartal er således uden de forventede efterregistreringer.

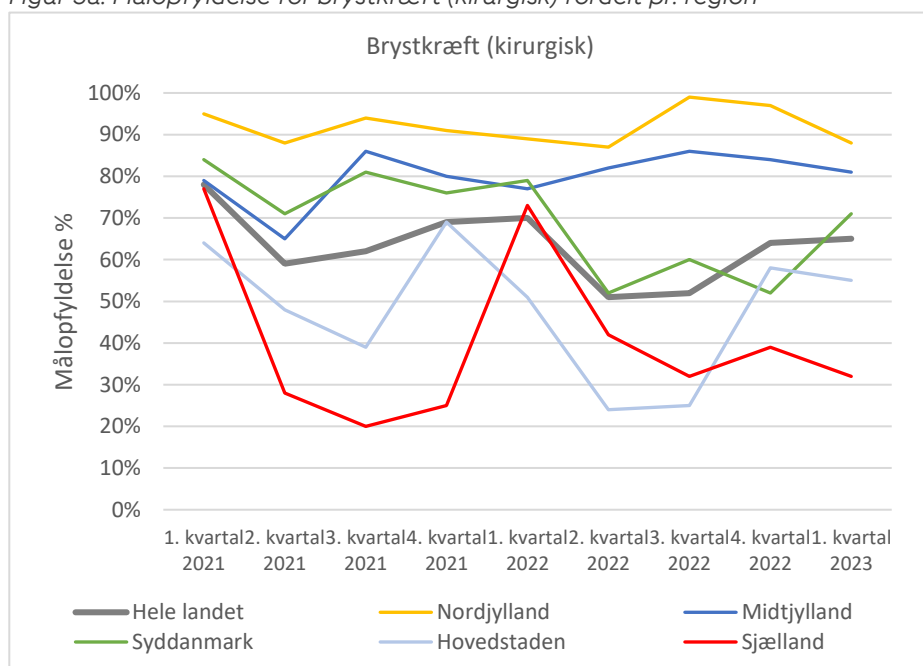
⁴ Jf. tabel 1d (Andel forløb (OF4*) gennemført inden for angivne standardforløbstider, uanset behandlingsform og organspecifik kræfttype, fordelt på region og hele landet. Tidligere offentliggjorte kvartaler baseres på dynamiske data.

2.3 Samlet forløbstid for udvalgte store kræftformer antalsmæssigt, udvalgte behandlingsformer

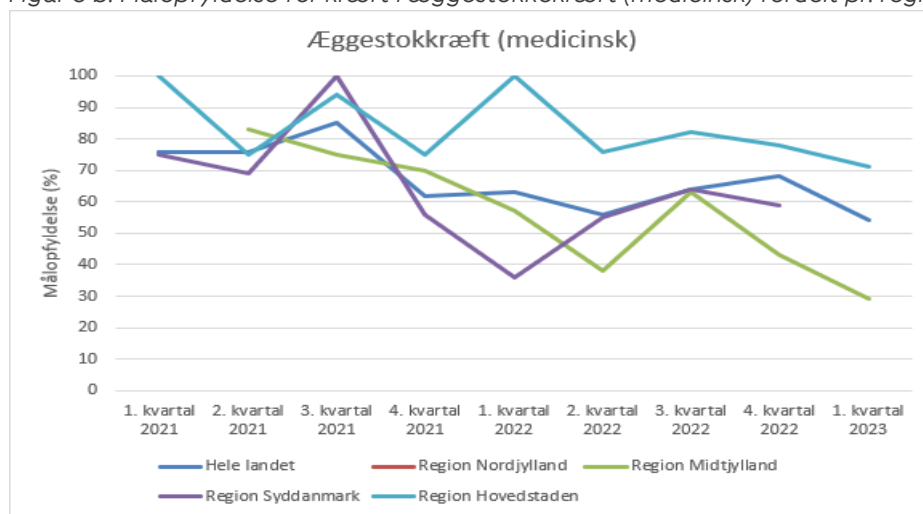
Figur 3a-b viser andelen af forløb fra 1. kvartal 2020 til 1. kvartal 2023, som er gennemført inden for den lægefagligt begrundede forløbstid på udvalgte kræftsygdomme i Danmark. Opgørelsen er lavet med stationære tal og illustrerer trenden i data, idet der kun foreligger stationære tal for 1. kvartal 2023. Se yderligere figurer i appendix (figur 8-17).

Det er vigtigt at bemærke, at der fortsat vil komme efterregistreringer af forløb i de pågældende kvartaler. De påvirker målopfyldelsen, da der mangler at blive registreret forløb.

Figur 3a: Målopfyldelse for brystkræft (kirurgisk) fordelt pr. region⁵



Figur 3 b: Målopfyldelse for kræft i æggestokkekræft (medicinsk) fordelt pr. region⁶



⁵ Jf. Tabel 1h Oversigtstabel for andel forløb (OF4) gennemført inden for standardforløbstid for kræfttyper med angivet standardforløbstid for behandlingsform, fordelt på pakkeforløbsnummer og behandlingsform, region og hele landet. Data svarer til angivne værdier i tabellerne 2.1ff.

⁶ Jf. Tabel 1h Oversigtstabel for andel forløb (OF4) gennemført inden for standardforløbstid for kræfttyper med angivet standardforløbstid for behandlingsform, fordelt på pakkeforløbsnummer og behandlingsform, region og hele landet. Data svarer til angivne værdier i tabellerne 2.1ff.

3.3 Forløb med den høj og lav målopfyldelse

Tabel 2 viser andelen af forløb, som gennemføres inden for den lægefagligt begrundende forløbstid for de kræftsygdomme med den bedste målopfyldelse opgjort pr. region.

Tabel 2: Oversigt over behandlingsforløb med 100% målopfyldelse pr. kræfttype og behandlingsform, hele landet – stationære data, jf. kvartalsrapport 1. kvartal 2023⁷

Målopfyldelse	Antal forløb	Pakkeforløb	Behandling	Region	Lægefaglig begrundet forløbstid
100%	16	Hoved- og halskræft	Kirurgi	Region Nordjylland	28 dage
100%	22	Myelomatose	Medicin	Region Syddanmark	33 dage
100%	16	Myelomatose	Medicin	Region Hovedstaden	33 dage
100%	18	Kræft i bugspytkirtlen	Medicin	Region Midtjylland	44 dage
100%	17	Kræft i spiserør/mavemund/mavesæk	Medicin	Region Midtjylland	51 dage
100%	16	Kræft i prostata	Nervebesp. kirurgi	Region Sjælland	82 dage
100%	127	Livmoderkræft	Kirurgi	Region Nordjylland	29 dage
100%	14	Kræft i æggestok	Kirurgi	Region Nordjylland	24 dage
100%	35	Kræft i hjernen	Stråle	Region Hovedstaden	51 dage
100%	13	Kræft i hjernen	Stråle	Region Sjælland	51 dage
100%	197	Modermærkekræft i hud	Kirurgi	Region Nordjylland	31 dage

Tabel 3 viser andelen af forløb, som gennemføres inden for den lægefagligt begrundende forløbstid for de kræftsygdomme med målopfyldelse under 50% opgjort pr. region.

Tabel 3: Målopfyldelse "Forløb under 50% målopfyldelse" pr. kræfttype og behandlingsform – stationære data, jf. kvartalsrapport 1. kvartal 2023

Målopfyldelse	Antal forløb	Pakkeforløb	Region	Lægefaglig begrundet forløbstid	Landsgen-nemsnit	Bedste region (%)
15%	13	Kræft i penis (kirurgi)	Region Midtjylland	37 dage	45%	Region Hovedstaden (73%)
18%	11	Kræft i blæren (kirurgi)	Region Midtjylland	53 dage	46%	Region Hovedstaden (67%)
29%	14	Kræft i æggestok (medicin)	Region Midtjylland	30 dage	54%	Region Hovedstaden (71%)
32%	32	Brystkræft (kirurgi)	Region Sjælland	27 dage	65%	Region Nordjylland (88%)
33%	15	Akut leukæmi (medicin)	Region Hovedstaden	12 dage	56%	Region Syddanmark (67%)
42%	12	Kræft i bugspytkirtel (medicin)	Region Sjælland	44 dage	78%	Region Midtjylland (100%)
45%	11	Kræft i prostata (kirurgi)	Region Nordjylland	50 dage	44%	Region Syddanmark (46%)
46%	24	Kræft i prostata (kirurgi)	Region Syddanmark	50 dage	44%	Region Syddanmark (46%)

⁷ Jf. tabel 1h Oversigtstabel for andel forløb (OF4) gennemført inden for standardforløbstid for kræfttyper med angivet standardforløbstid for behandlingsform, fordelt på pakkeforløbsnummer og behandlingsform, region og hele landet.

3.4 Forløb fordelt på behandlingsform på landsplan og regionsniveau

I de følgende tabeller 4-6 illustreres andele af forløb, som gennemføres inden for de fagligt begrundende forløbstider fordelt på de tre behandlingsformer – kirurgisk, medicinsk og stråler. Data opgøres for alle regioner for 1. kvartal 2023. Såfremt der er 10 eller færre registrerede forløb, vil beregningerne for andele forløb ikke fremgå af opgørelserne.

Tabel 4: Kirurgisk behandling. Opgørelse over andele af forløb gennemført inden for de fagligt begrundede forløbstider pr. region for 1. kvartal 2023⁸

Kirurgisk behandling		Hele landet	Region Nordjylland	Region Midtjylland	Region Syddanmark	Region Hovedstaden	Region Sjælland
B01 Brystkræft	27 dage	65%	88%	81%	71%	55%	32%
B01 Brystkræft (m plastikkir. assistance)	34 dage	65%	-	67%	71%	-	.
B02 Hoved- halskræft	28 dage	89%	100%	84%	90%	89%	88%
B07 Kræft i bugspytkirtlen	43 dage	87%	-	86%	-	82%	-
B08 Kræft i galdegang	43 dage	81%	-	-	-	-	-
B09 Kræft i spiserøret/mavemunden/mavesækken	43 dage	-	-	-	-	-	-
B10 Primær leverkræft	47 dage	80%	-	89%	-	77%	-
B12 Kræft i tyk- endetarm	37 dage	80%	83%	82%	86%	74%	76%
B14 Kræft i blæren	53 dage	46%	55%	18%	-	67%	-
B15 Kræft i nyre	45 dage	74%	71%	62%	68%	85%	76%
B16 Kræft i prostata	50 dage	44%	45%	-	46%	-	-
B17 Kræft i penis	37 dage	45%	-	15%	-	73%	-
B19 Kræft i ydre kvindelige kønsorganer (vulva)	36 dage	82%	-	80%	-	88%	-
B20 Livmoderkræft	29 dage	74%	100%	51%	81%	81%	56%
B21 Kræft i æggestok	24 dage	85%	100%	68%	91%	91%	92%
B22 Livmoderhalskræft	28 dage	70%	-	75%	-	58%	-
B25 Modermærkekræft i hud	31 dage	93%	100%	92%	93%	93%	85%
B26 Lungekræft	44 dage	82%	80%	82%	91%	89%	59%
B27 Sarkom i knogle	35-47 dag	-	-	-	-	-	-
B29 Sarkom i bløddele	35-47 dag	72%	-	69%	-	76%	-
B32 Kræft i nyrebækken eller urinleder	44 dage	75%	-	-	-	-	-

Note: Hjernekræft opgøres ikke længere

Note: Felter markeret med streg angiver ingen eller for få forløb til registrering

⁸ Jf. Tabel 1h Oversigtstabel for andel forløb (OF4) gennemført inden for standardforløbstid for kræfttyper med angivet standardforløbstid for behandlingsform, fordelt på pakkeforløbsnummer og behandlingsform, region og hele landet.

Tabel 5. Medicinsk behandling. Opgørelse over andele af forløb gennemført inden for de fagligt begrundede forløbstider for 1. kvartal 2023⁹

Medicinsk behandling		Hele landet	Region Nordjylland	Region Midtjylland	Region Syddanmark	Region Hovedstaden	Region Sjælland
B02 Hoved- og halskræft	32 dage	62%	-	-	-	-	-
B03 Lymfeknudekræft og kronisk lymfatisk leukæmi	31 dage	90%	75%	79%	96%	96%	94%
B04 Myelomatose (medicinsk)	17 dage	93%	-	84%	100%	100%	-
B05 Akut leukæmi/fremskreden myelodysplastisk syndrom	12 dage	56%	-	58%	67%	33%	-
B07 Kræft i bugspytkirtlen	44 dage	78%	-	100%	71%	83%	42%
B08 Kræft i galdegang	44 dage	93%	-	-	-	-	-
B09 Kræft i spiserør/mave-mund/mavesæk	51 dage	89%	100%	100%	94%	75%	75%
B10 Primær leverkræft	48-52 dage	75%	-	-	-	-	-
B12 Kræft i tyk- og endetarm	37 dage	77%	75%	75%	71%	79%	78%
B14 Kræft i blæren	48 dage	75%	-	63%	64%	92%	-
B15 Kræft i nyre	45 dage	87%	-	91%	-	-	-
B21 Kræft i æggestok	30 dage	60%	-	29%	-	71%	64%
B22 Livmoderhalskræft	31 dage	-	-	-	-	-	-
B26 Lungekræft	41 dage	90%	87%	88%	93%	94%	84%
B33 Lungehindekræft	41 dage	78%	-	-	-	-	-

Note: Felter markeret med streg angiver ingen eller for få forløb til registrering

Tabel 6. Strålebehandling. Opgørelse over andele af forløb gennemført inden for de fagligt begrundede forløbstider for 1. kvartal 2023¹⁰

		Hele landet	Region Nordjylland	Region Midtjylland	Region Syddanmark	Region Hovedstaden	Region Sjælland
B02 Hoved- og halskræft	32 dage	68%	68%	64%	69%	67%	72%
B02 Hoved- og halskræft (partikelterapi)	39 dage	65%	-	-	82%	-	-
B03 Lymfeknudekræft og kronisk lymfatisk leukæmi	43 dage	90%	75%	79%	96%	96%	94%
B12 Kræft i tyk- og endetarm	41 dage	75%	67%	65%	65%	81%	71%
B14 Kræft i blæren	52 dage	52%	-	-	-	64%	-
B16 Kræft i prostata	55 dage	47%	-	-	-	-	-
B22 Livmoderhalskræft	35 dage	93%	-	-	-	93%	-
B23 Kræft i hjernen	51 dage	100%	-	-	-	100%	100%
B26 Lungekræft	45 dage	80%	76%	78%	84%	83%	72%
B31 Analkræft	35 dage	78%	-	75%	-	73%	-

Note: Felter markeret med streg angiver ingen eller for få forløb til registrering

⁹ Jf. Tabel 1h Oversigtstabel for andel forløb (OF4) gennemført inden for standardforløbstid for kræfttyper med angivet standardforløbstid for behandlingsform, fordelt på pakkeforløbsnummer og behandlingsform, region og hele landet.

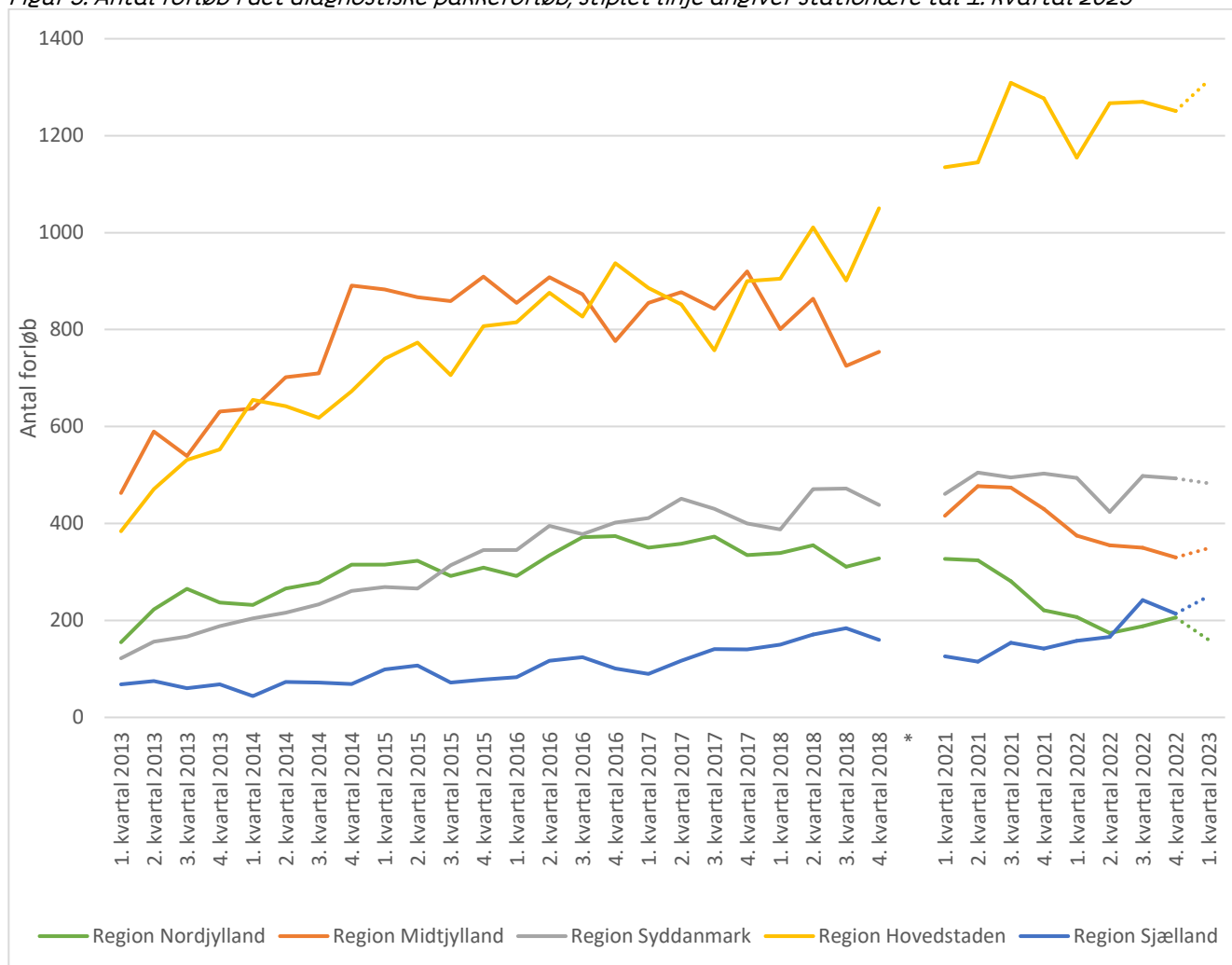
¹⁰ Jf. Tabel 1h Oversigtstabel for andel forløb (OF4) gennemført inden for standardforløbstid for kræfttyper med angivet standardforløbstid for behandlingsform, fordelt på pakkeforløbsnummer og behandlingsform, region og hele landet.

3. Diagnostisk pakkeforløb

Dette afsnit indeholder data vedr. monitorering af det diagnostiske pakkeforløb, som er for patienter med uspecifikke symptomer på alvorlig sygdom, der kunne være kræft.

I det diagnostiske pakkeforløb for kræft angives en *samlet forløbstid* fra 'henvisning til pakkeforløb start' til 'pakkeforløb slut, klinisk beslutning'. Udviklingen i antallet af udredningsforløb er vist i nedenstående figur 5.

Figur 5: Antal forløb i det diagnostiske pakkeforløb, stiplede linjer angiver stationære tal 1. kvartal 2023¹¹

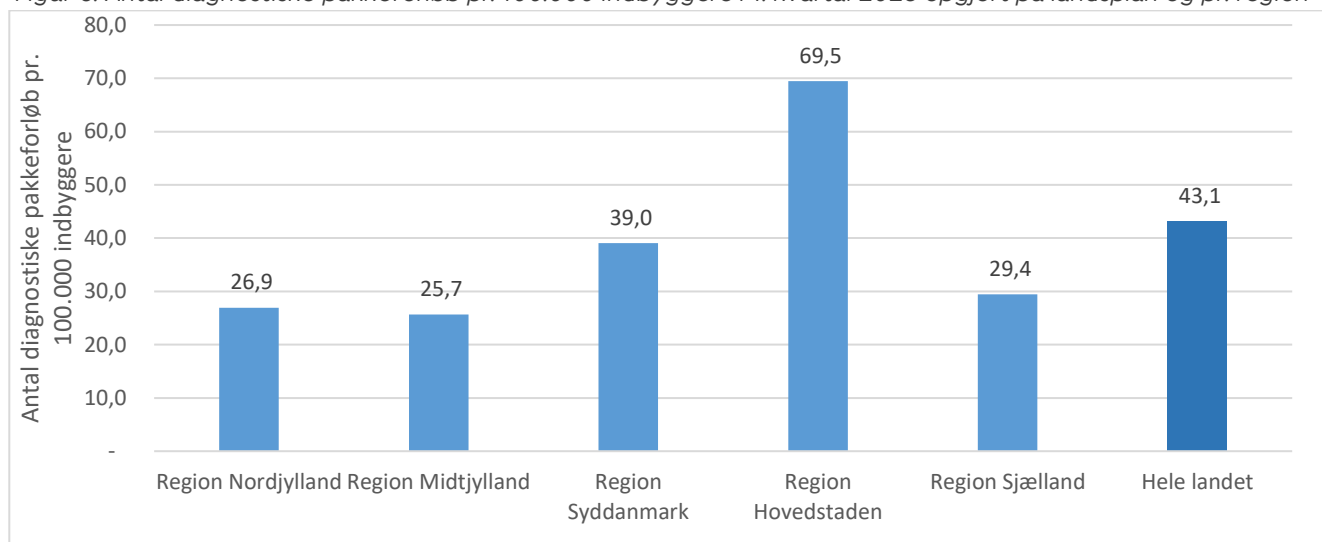


*Datamangel pga. omlægning til LPR3

Sundhedsstyrelsen estimerer et årligt behov på 20.000 udredningsforløb i det diagnostiske pakkeforløb. Der er stor variation i antallet af forløb mellem de enkelte regioner.

¹¹ Tabel 4 Andel og antal forløb for diagnostisk pakkeforløb (DF3) gennemført inden for angivne standardforløbstid i sygehusregi, fordelt på region og hele landet

Figur 6: Antal diagnostiske pakkeforløb pr. 100.000 indbyggere i 1. kvartal 2023 opgjort på landsplan og pr. region

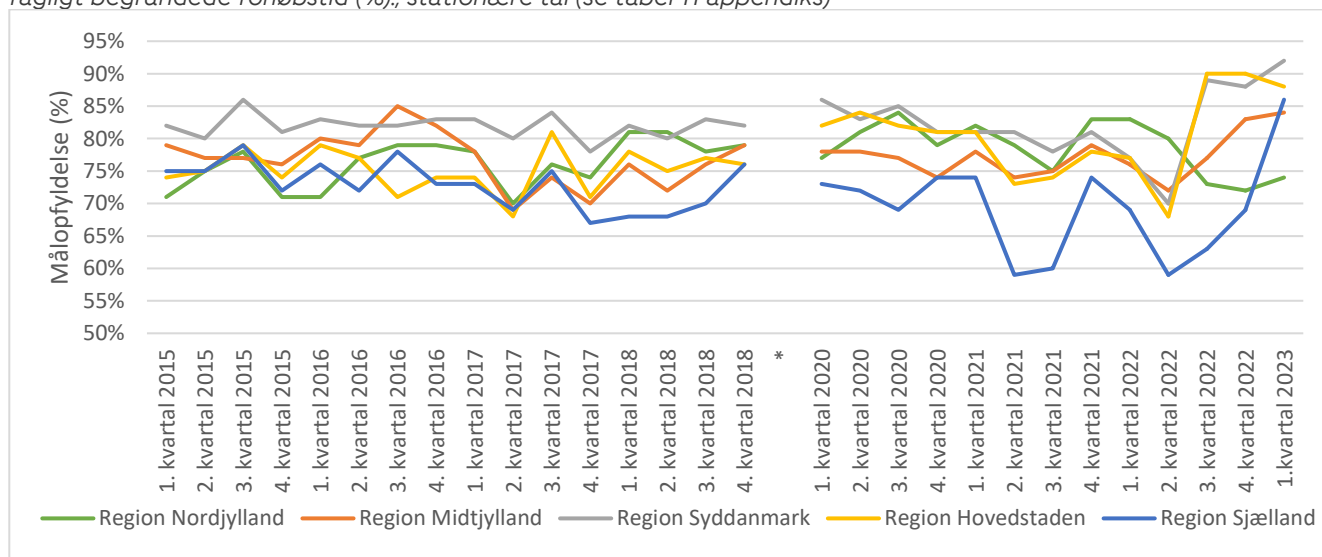


Tabel 7: Antal diagnostiske pakkeforløb pr. 100.000 indbyggere (1. kvartal 2023)¹⁰

	Antal borgere*	Antal diagnostiske pakkeforløb 1. kvartal 2023	Antal diagnostiske pakkeforløb pr. 100.000 indbyggere i 1. kvartal 2023
Region Nordjylland	594.634	160	26,9
Region Midtjylland	1.358.879	349	25,7
Region Syddanmark	1.237.413	483	39,0
Region Hovedstaden	1.891.871	1.314	69,5
Region Sjælland	849.857	250	29,4
Hele landet	5.932.654	2.556	43,1

*Jf. Statistikbanken (1. kvartal 2023)

Figur 7: Regional målopfyldelse diagnostisk pakkeforløb – andelen af forløb der gennemføres inden for den lægefagligt begrundede forløbstid (%), stationære tal (se tabel 11 appendiks)



*Datamangel pga. omlægning til LPR3

4. Tal for kræft og udredning i pakkeforløb

Tabel 8 viser antal borgere i de enkelte regioner, antal ny-diagnosticerede kræftpatienter, prævalensen og antal dødsfald af kræft i 2020.

Tabel 8: Antal borgere, antal ny-diagnosticerede kræftpatienter, prævalens og antal dødsfald som følge af kræft, 2020 (alle kræftformer)

	Antal borgere*	Nye tilfælde**	Prævalente**	Døde af kræft***
Region Nordjylland	594.634	4.925	38.170	1.740
Region Midtjylland	1.358.879	10.105	78.715	3.430
Region Syddanmark	1.237.413	10.545	83.785	3.725
Region Hovedstaden	1.891.871	12.410	106.760	4.130
Region Sjælland	849.857	7.215	56.570	2.755
Hele landet	5.932.654	45.205	362.715	15.780

*Jf. Statistikbanken (1. kvartal 2023)

**Cancerregisteret, alle kræftformer, 2020

***Dødsårsagsregisteret, 2020

5. Appendiks

6.1 Organspecifikke pakkeforløb

Tabel 9: Antal forløb, samlet forløbstid, hele landet, 1. kvartal 2023 (udbygning af figur 1)

	Målopfyldelse ved offentliggørelse (stationære tal)		Målopfyldelse ved offentliggørelse (dynamiske tal)	
	Antal forløb ved offentliggørelse	Andel forløb inden for standardforløbstid (%)	Antal forløb	Andel forløb inden for standardforløbstid (%)
1. kvartal 2015	4.670	84 %	6.320	77 %
2. kvartal 2015	4.353	83 %	5.899	77 %
3. kvartal 2015	4.469	85 %	5.733	80 %
4. kvartal 2015	4.779	84 %	6.958	76 %
1. kvartal 2016	4.640	85 %	5.978	79 %
2. kvartal 2016	5.067	82 %	6.023	78 %
3. kvartal 2016	4.297	83 %	5.312	79 %
4. kvartal 2016	4.337	84 %	5.503	79 %
1. kvartal 2017	4.207	84 %	6.103	77 %
2. kvartal 2017	4.002	77 %	5.837	72 %
3. kvartal 2017	4.601	84 %	5.883	79 %
4. kvartal 2017	5.153	83 %	8.022	72 %
1. kvartal 2018	4.600	83%	5.851	78 %
2. kvartal 2018	5.122	81%	6.486	75 %
3. kvartal 2018	5.073	81%	5.860	77 %
4. kvartal 2018	5.507	80%	5.922	78 %
*				
1. kvartal 2020*	-	-	6.375	80%
2. kvartal 2020*	-	-	5.926	81%
3. kvartal 2020*	-	-	6.328	80%
4. kvartal 2020**	6.276	80%	6.415	78%
1. kvartal 2021***	6.336	81%	6.490	79%
2. kvartal 2021	6.058	78%	6.716	74%
3. kvartal 2021	5.895	79%	6.461	75%
4. kvartal 2021	6.182	77%	6.654	74%
1. kvartal 2022	5.803	81%	6.587	79%
2. kvartal 2022	5.775	74%	6.741	69%
3. kvartal 2022	6.044	77%	6.609	75%
4. kvartal 2022	6.391	79%	6.798	75%
1. kvartal 2023	6.469	79%	6.469	79%

**Datamangel pga. omlægning til LPR3

Note: Tabel 9 angiver stationære tal (ekskl. efterregistrering) og dynamiske tal (inkl. efterregistrering) for tidligere kvartaler (Sundhedsdatastyrelsens kvartalsopgørelser: stationære tal i tabel 1c og dynamiske tal i tabel 1d). Det betyder at stationære tal IKKE opdateres fraset seneste, mens dynamiske tal justeres fra og med 1.kvt.2020

*Det er ikke muligt at opføre tal for 2019 for nuværende. Tal for 1. - 3. kvartal 2020 angives ikke - de er ikke mulige at opføre svarende til stationære tal for tidligere offentliggjorte kvartaler, hvorfor det ikke er muligt at sammenligne med øvrige kvartaler.

**Data opgjort på baggrund af LPR3 10. marts 2021

***Data opgjort på baggrund af LPR3 10. juni 2021

Tabel 10: Regional målopfyldelse – antal og andel af forløb, der gennemføres inden for den lægefagligt begrundede forløbstid (dynamiske tal, bortset fra 1. kvartal 2023)

	Region Nordjylland		Region Midtjylland		Region Syddanmark		Region Hovedstaden		Region Sjælland	
	Andel, %	Antal	Andel, %	Antal	Andel, %	Antal	Andel, %	Antal	Andel, %	Antal
1. kvartal 2015	71%	728	79%	1.477	82%	1.480	74%	1.773	75%	862
2. kvartal 2015	75%	699	77%	1.349	80%	1.383	75%	1.662	75%	803
3. kvartal 2015	78%	711	77%	1.233	86%	1.353	79%	1.565	79%	868
4. kvartal 2015	71%	851	76%	1.662	81%	1.546	74%	1.899	72%	998
1. kvartal 2016	71%	740	80%	1.319	83%	1.383	79%	1.617	76%	919
2. kvartal 2016	77%	732	79%	1.319	82%	1.594	77%	1.450	72%	928
3. kvartal 2016	79%	704	85%	1.247	82%	1.401	71%	1.208	78%	752
4. kvartal 2016	79%	749	82%	1.338	83%	1.460	74%	1.120	73%	836
1. kvartal 2017	78%	786	78%	1.343	83%	1.536	74%	1.501	73%	937
2. kvartal 2017	70%	707	69%	1.312	80%	1.492	68%	1.509	69%	817
3. kvartal 2017	76%	743	74%	1.320	84%	1.391	81%	1.613	75%	816
4. kvartal 2017	74%	919	70%	1.795	78%	1.962	71%	2.396	67%	950
1. kvartal 2018	81%	714	76%	1.221	82%	1.490	78%	1.710	68%	716
2. kvartal 2018	81%	797	72%	1.324	80%	1.603	75%	1.913	68%	849
3. kvartal 2018	78%	742	76%	1.209	83%	1.370	77%	1.714	70%	825
4. kvartal 2018	79%	681	79%	1.120	82%	1.500	76%	1.750	76%	871
*										
1. kvartal 2020	78	810	78	1409	86	1386	83	1888	73	882
2. kvartal 2020	81	735	78	1244	83	1339	85	1763	72	845
3. kvartal 2020	84	802	77	1423	85	1346	83	1840	69	917
4. kvartal 2020	79	826	74	1387	81	1319	82	1943	74	949
1. kvartal 2021	83	825	78	1425	81	1421	81	1917	74	902
2. kvartal 2021	80	947	74	1467	81	1410	74	1877	59	1015
3. kvartal 2021	75	858	78	1457	82	1389	75	1798	60	959
4. kvartal 2021	79	887	74	1495	77	1388	74	1922	60	962
1. kvartal 2022	77	858	75	1457	77	1374	78	1928	69	970
2. kvartal 2022	77	864	72	1558	69	1387	68	1943	59	989
3. kvartal 2022	84	820	78	1517	76	1331	71	1992	66	949
4. kvartal 2022	83	816	74	1564	78	1386	77	2092	66	940
1. kvartal 2023	87	759	77	1448	82	1303	79	2084	72	875

*Datamangel pga. omlægning til LPR3

Note: Tabel 10 angiver dynamiske tal, dvs. inkl. efterregistrering for tidligere kvartaler og stationære tal seneste kvartalsrapport (Sundhedsdatastyrelsen: Kvartalsopgørelser: tabel 1d).

6.2 Diagnostisk pakkeforløb

Tabel 11: Antal forløb i det diagnostiske pakkeforløb fordelt på regioner og kvartal, 1. kvartal 2023.

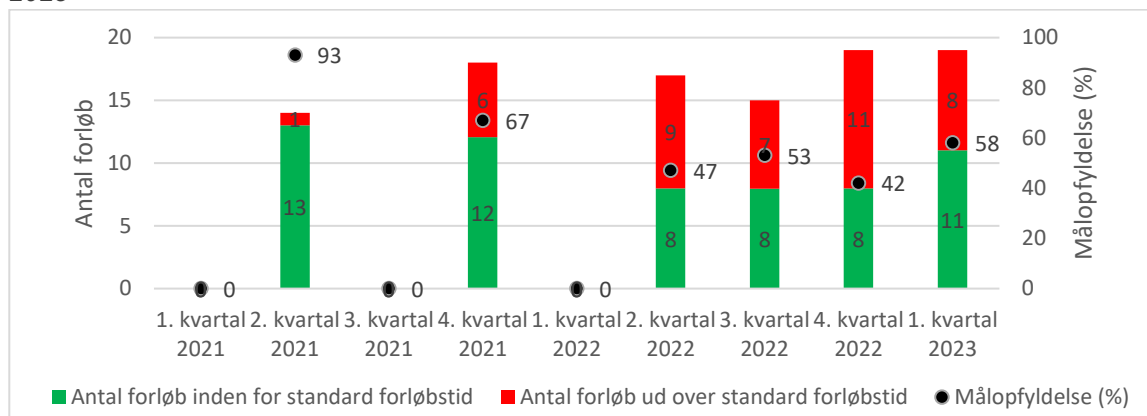
	Region Nordjylland	Region Midtjylland	Region Syddanmark	Region Hovedstaden	Region Sjælland	Hele landet
1. kvartal 2013	155	463	122	384	68	1.192
2. kvartal 2013	223	590	156	471	75	1.515
3. kvartal 2013	265	539	167	531	60	1.562
4. kvartal 2013	237	631	188	553	68	1.677
1. kvartal 2014	232	637	204	655	44	1.772
2. kvartal 2014	266	702	216	642	73	1.899
3. kvartal 2014	278	710	233	618	72	1.911
4. kvartal 2014	315	891	261	673	69	2.209
1. kvartal 2015	315	883	269	740	99	2.306
2. kvartal 2015	323	867	266	773	107	2.336
3. kvartal 2015	292	859	314	706	72	2.243
4. kvartal 2015	309	909	345	807	78	2.448
1. kvartal 2016	292	855	345	815	83	2.390
2. kvartal 2016	334	908	395	876	117	2.630
3. kvartal 2016	372	873	378	827	124	2.574
4. kvartal 2016	374	776	402	937	101	2.590
1. kvartal 2017	350	855	411	886	90	2.592
2. kvartal 2017	358	877	451	864	117	2.667
3. kvartal 2017	373	843	430	762	141	2.549
4. kvartal 2017	335	920	400	905	139	2.699
1. kvartal 2018	343	805	389	912	149	2.598
2. kvartal 2018	368	869	472	1.023	170	2.902
3. kvartal 2018	317	742	479	919	188	2.645
4. kvartal 2018	328	754	438	1.040	160	2.720
*						
1. kvartal 2021	327	416	461	1.135	126	2.465
2. kvartal 2021	324	477	505	1.145	115	2.566
3. kvartal 2021	281	474	495	1.309	154	2.713
4. kvartal 2021	221	430	503	1.277	142	2.573
1. kvartal 2022	207	375	494	1.155	158	2.389
2. kvartal 2022	174	355	424	1.267	166	2.386
3. kvartal 2022	188	350	498	1.270	242	2.548
4. kvartal 2022	206	330	493	1.251	214	2.494
1. kvartal 2023	160	349	483	1.314	250	2.556
I alt	9.419	22.288	12.078	29.393	4.030	9.419

*Datamangel pga. omlægning til LPR3

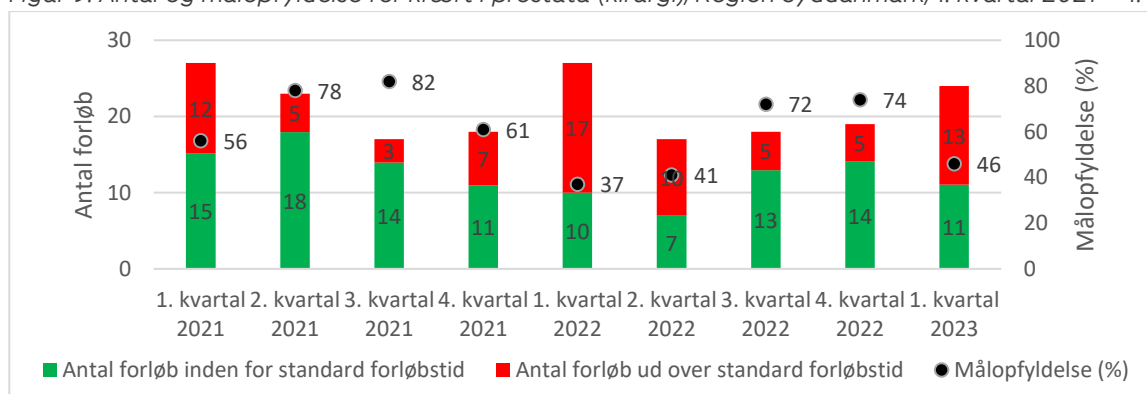
Note: Tabel 11 angiver antal forløb for diagnostisk pakkeforløb gennemført inden for angivne standardforløbstid i sygehusregi, fordelt på region og hele landet (Sundhedsdatastyrelsen: Kvartalsopgørelser: tabel 4).

6.3 Målopfyldelse - udvalgte fokusområder jf sammenfatning

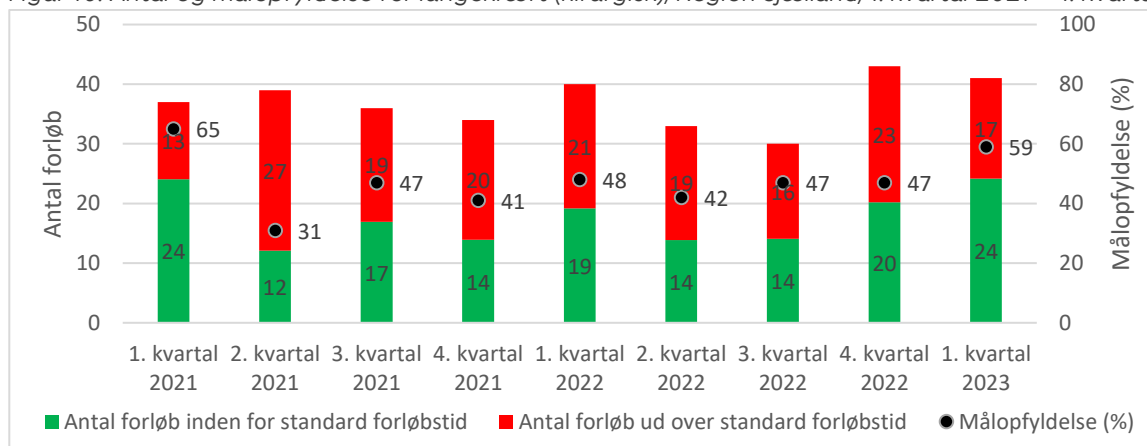
Figur 8: Antal og målopfyldelse for livmoderhalskræft (kirurgisk), Region Hovedstaden, 1. kvartal 2021 – 1. kvartal 2023¹²



Figur 9: Antal og målopfyldelse for kræft i prostata (kirurgi), Region Syddanmark, 1. kvartal 2021 – 1. kvartal 2023¹³



Figur 10: Antal og målopfyldelse for lungekræft (kirurgisk), Region Sjælland, 1. kvartal 2021 – 1. kvartal 2023¹⁴

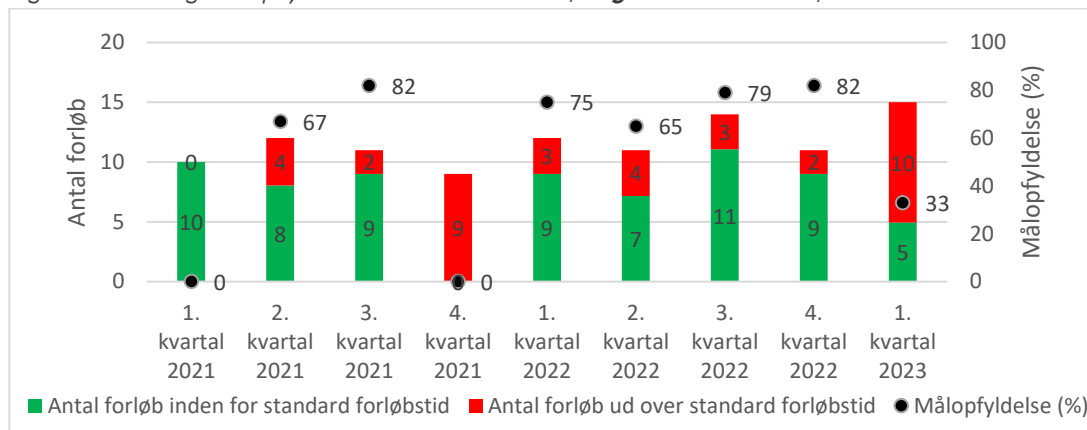


¹² Jf. Tabel 1h Oversigtstabel for andel forløb (OF4) gennemført inden for standardforløbstid for kræfttyper med angivet standardforløbstid for behandlingsform, fordelt på pakkeforløbsnummer og behandlingsform, region og hele landet. Data svarer til angivne værdier i tabellerne 2.1ff.

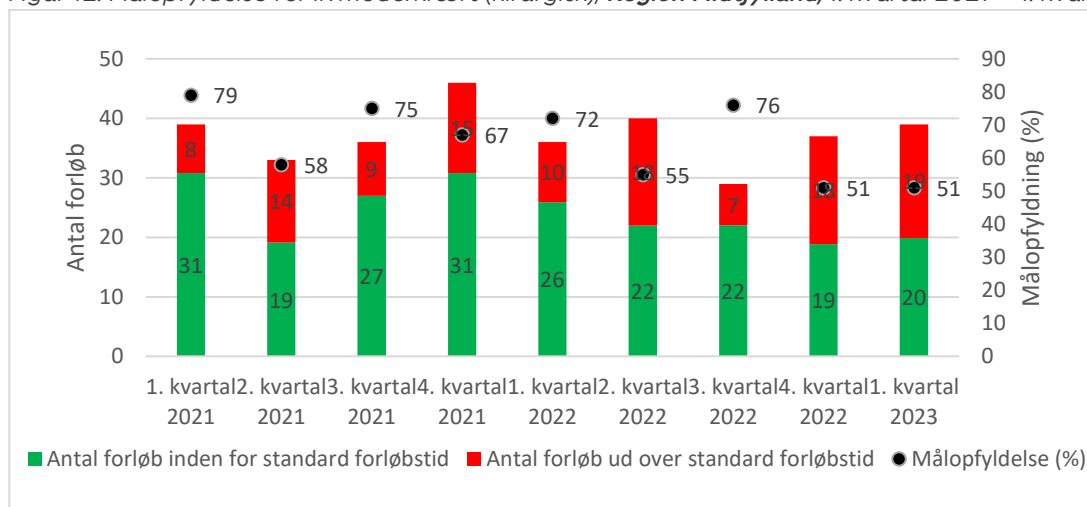
¹³ Jf. Tabel 1h Oversigtstabel for andel forløb (OF4) gennemført inden for standardforløbstid for kræfttyper med angivet standardforløbstid for behandlingsform, fordelt på pakkeforløbsnummer og behandlingsform, region og hele landet. Data svarer til angivne værdier i tabellerne 2.1ff.

¹⁴ Jf. Tabel 1h Oversigtstabel for andel forløb (OF4) gennemført inden for standardforløbstid for kræfttyper med angivet standardforløbstid for behandlingsform, fordelt på pakkeforløbsnummer og behandlingsform, region og hele landet. Data svarer til angivne værdier i tabellerne 2.1ff.

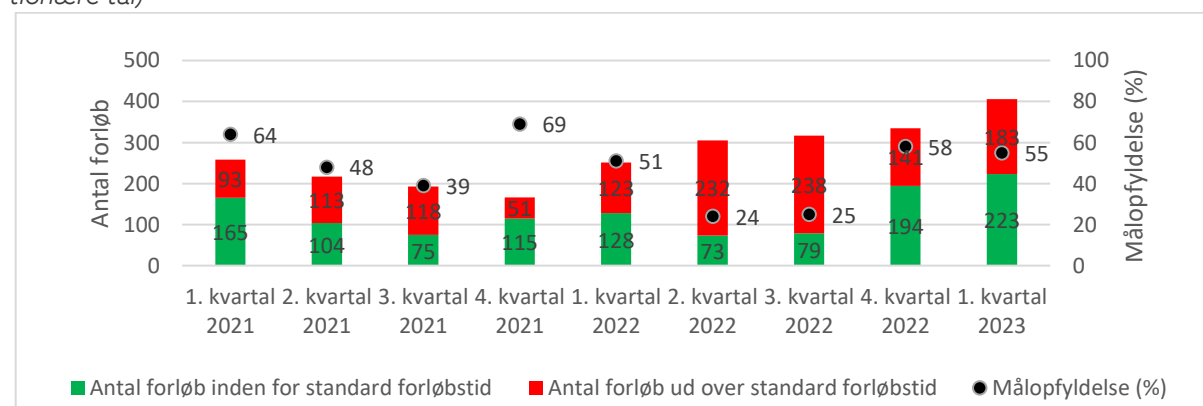
Figur 11: Antal og målopfyldelse for akut leukæmi, **Region Hovedstaden**, 1. kvartal 2021 – 1. kvartal 2023 ¹⁵



Figur 12: Målopfyldelse for livmoderkræft (kirurgisk), **Region Midtjylland**, 1. kvartal 2021 – 1. kvartal 2023 ¹⁶



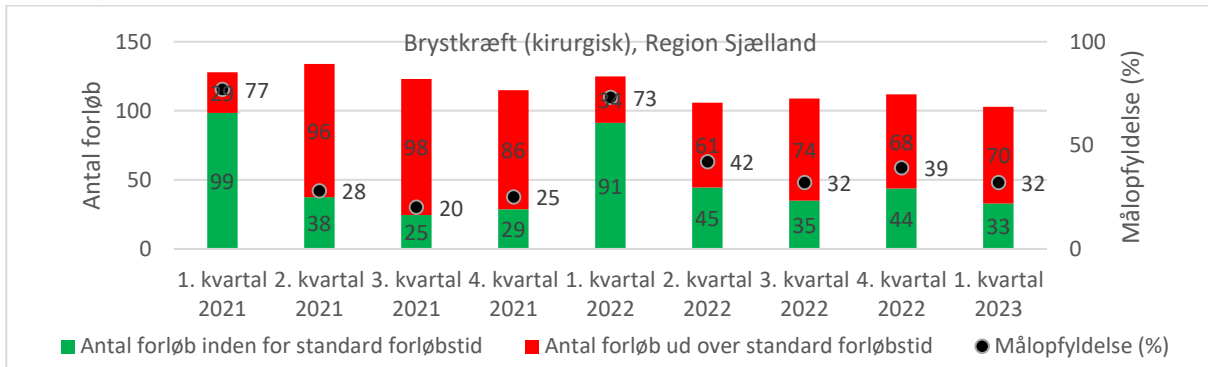
Figur 13: Antal og målopfyldelse for brystkræft (kirurgisk), **Region Hovedstaden**, 1. kvartal 2021 – 1. kvartal 2023 (stationære tal)



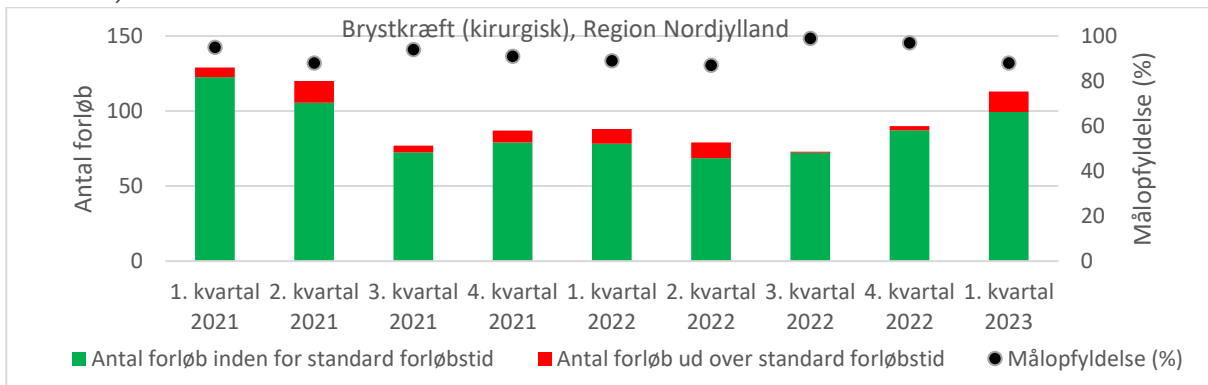
¹⁵ Jf. Tabel 1h Oversigtstabel for andel forløb (OF4) gennemført inden for standardforløbstid for kræfttyper med angivet standardforløbstid for behandlingsform, fordelt på pakkeforløbsnummer og behandlingsform, region og hele landet. Data svarer til angivne værdier i tabellerne 2.1ff.

¹⁶ Jf. Tabel 1h Oversigtstabel for andel forløb (OF4) gennemført inden for standardforløbstid for kræfttyper med angivet standardforløbstid for behandlingsform, fordelt på pakkeforløbsnummer og behandlingsform, region og hele landet. Data svarer til angivne værdier i tabellerne 2.1ff.

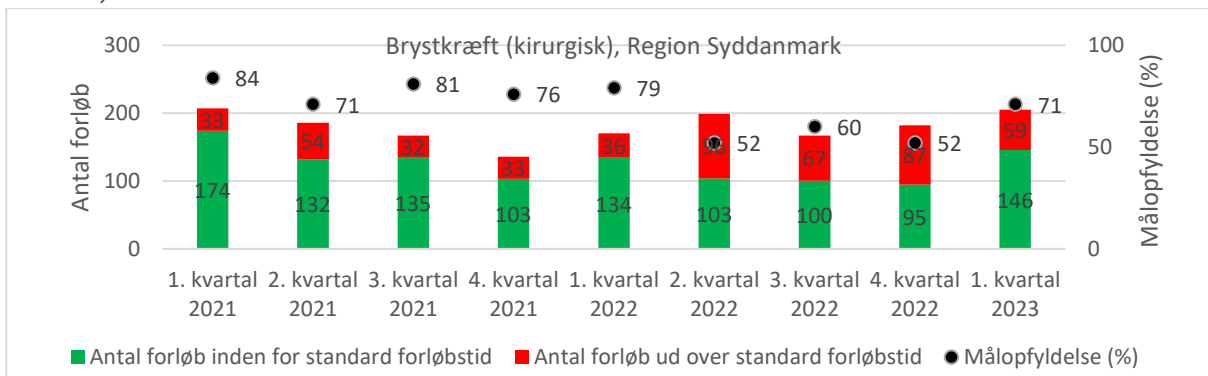
Figur 14: Antal og målopfyldeelse for brystkræft (kirurgisk), **Region Sjælland**, 1. kvartal 2021 – 1. kvartal 2023 (stationære tal)



Figur 15: Antal og målopfyldeelse for brystkræft (kirurgisk), **Region Nordjylland**, 1. kvartal 2021 – 1. kvartal 2023 (stationære tal)



Figur 16: Antal og målopfyldeelse for brystkræft (kirurgi), **Region Syddanmark**, 1. kvartal 2021 – 1. kvartal 2023 (stationære tal)



Figur 17: Antal og målopfyldeelse for brystkræft (kirurgisk), **hele landet**, 1. kvartal 2021 – 1. kvartal 2023 (stationære tal)

