

Monitorering af pakkeforløb for kræft

4. kvartal 2022

Udvalgte resultater og opgørelser fra Sundhedsdatastyrelsens kvartalsopgørelse for monitorering på kræftområdet

Kræftens Bekæmpelse, Kvalitet & Udvikling, Patientstøtte & Frivillig Indsats, 28. februar 2023

Kontakt:

Chefkonsulent, Søren Worsøe Laursen, tlf. 35 25 76 53, e-mail swl@cancer.dk

Sundhedsfaglig konsulent, Mathilde Storgård Bek, tlf. 28 92 35 44, e-mail mbek@cancer.dk



Indholdsfortegnelse

1. Baggrund.....	3
2. Organspecifikke pakkeforløb.....	15
3. Diagnostisk pakkeforløb.....	28
4. Tal for kræft og udredning i pakkeforløb	31
5. Appendiks.....	32

1. Sammenfatning - nøgletal kræftpakkeforløb fra 4. kvartal 2022 (stationære tal)

Aktivitet (antal udrednings- og behandlingsforløb):

- Lidt højere end normalt for de organspecifikke kræftpakker
- Antallet af diagnostiske pakker ser normalt ud

Målopfyldelse:

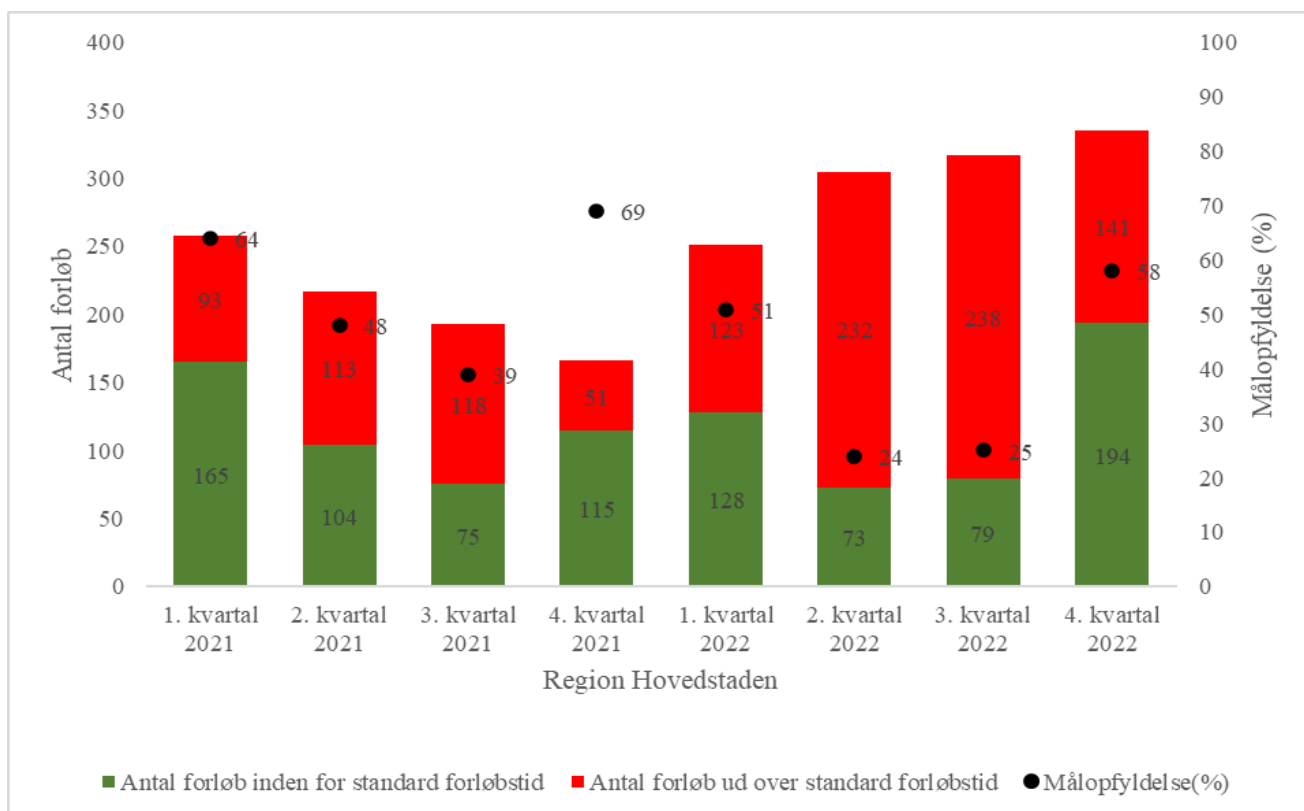
- Landsplan 79%. Det er 2 procentpoint bedre end det forrige kvartal (3. kvartal 2022 77%) og det tilsvarende kvartal året før (4. kvartal 2021 77%), når vi anvender de ujusterede tal – men da tallene i aktuelle rapport er foreløbige, vil målopfyldelsen formentlig falde ca. 3-6% procentpoint, når data er mere komplette (efterregistreringer) og dermed ligge i omegnen af ca. 74%.
- Region Sjælland har laveste målopfyldelse (70%). Region Nordjylland er højest med 86% målopfyldelse
- Målopfyldelse
 - Brystkræft (kirurgisk): Region Hovedstaden har en målopfyldelse på 58% (51% i 1. kvartal 2022, 24% i 2. kvartal 2022 og 25% i 3. kvartal 2022) svarende til en stigning på 33 procentpoint med 18 flere behandlingsforløb svarende til en stigning på 5%. Antallet af udredningsforløb faldt en smule fra 2.632 til 2.713 svarende til en stigning på 3,6% i Region Hovedstaden (81 udredningsforløb). I Region Sjælland er målopfyldelsen steget fra 32% i 3. kvartal 2022 til 39% (foreløbigt tal) med 3 flere forløb. Antallet af udredningsforløb steg med 94 forløb svarende til en stigning på 11%. I Region Syddanmark ser det ud til, at der er fundet et negativt niveauskifte sted, idet målopfyldelsen i kvartalerne 2022 ligger væsentligt under niveauet for 2021.
 - Kræft i tyk- og endetarm (strålebehandling): Målopfyldelse på landsplan er faldet fra 81% til 73% men med stor regional variation – dårligst i Region Midtjylland på 38% og bedst i Region Syddanmark på 86%.
 - Lungekræft (kirurgisk): Målopfyldelse på landsplan er faldet fra 79% til 75% men med stor regional variation – dårligst i Region Sjælland på 47% og bedst i Region Syddanmark på 93%.
 - Livmoderkræft (kirurgisk): Målopfyldelse på landsplan er steget fra 69% til 76% men med stor regional variation – dårligst i Region Midtjylland på 51% og bedst i Region Nordjylland på 94%.
 - I 4. kvartal 2022 er der 4 forløb med 100% målopfyldelse (se tabel 2).

Tabel 1: Samlede antal udredningsforløb for brystkræft, 1. kvartal 2021 til 4. kvartal 2022 (stationære tal), jf. tabel 2.1 (samlet antal forløb der indgår i beregning OA1)

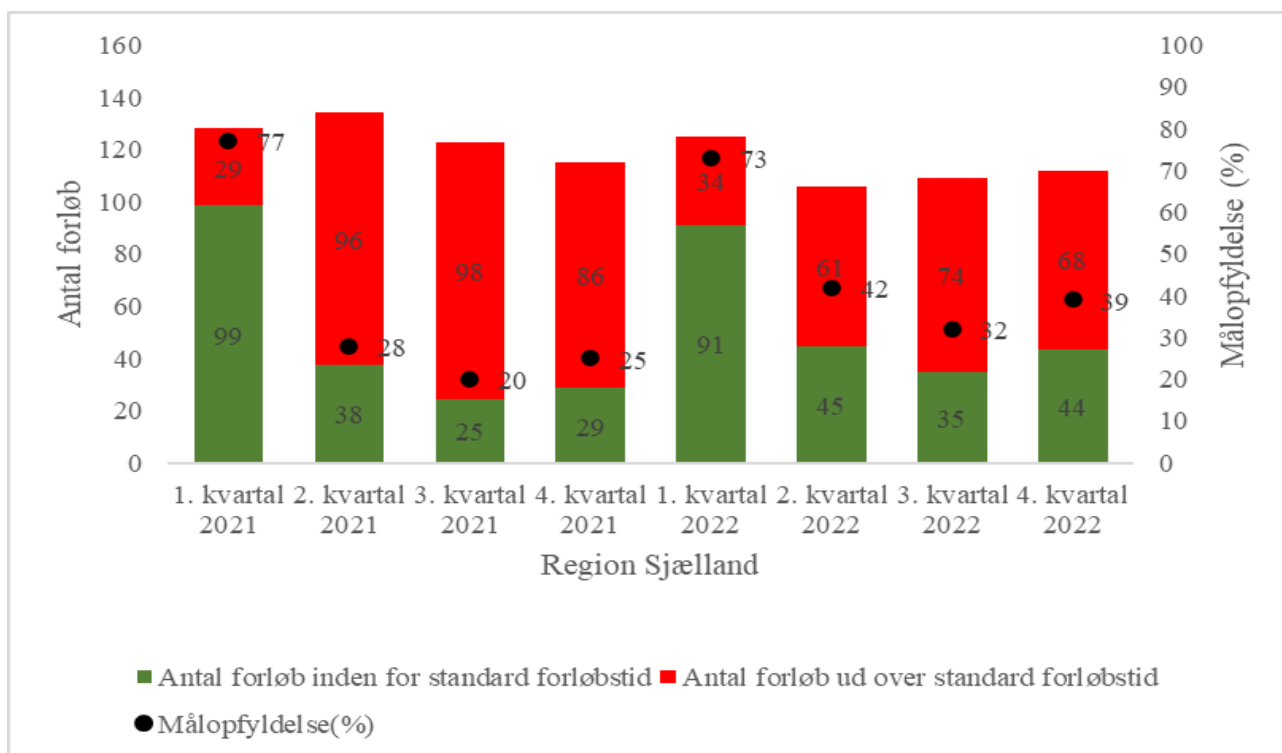
Antal udredningsforløb – Brystkræft (tabel 2.1)	1. kvartal 2021	2. kvartal 2021	3. kvartal 2021	4. kvartal 2021	1. kvartal 2022	2. kvartal 2022	3. kvartal 2022	4. kvartal 2022
Region Nordjylland	734	876	653	688	596	564	642	611
Region Midtjylland	1.841	1.949	1.853	1.933	2.038	1.874	1.788	1.854
Region Syddanmark	1.175	1.090	1.044	885	1.079	1.064	979	1.067
Region Hovedstaden	2.164	2.293	1.686	1.866	1.992	2.673	2.632	2.713
Region Sjælland	1.238	1.221	1.100	1.257	1.090	738	812	906
Hele landet	7.152	7.429	6.336	6.629	6.795	6.913	6.853	7.151

Tabel 2: 4 forløb med 100% målopfyldelse

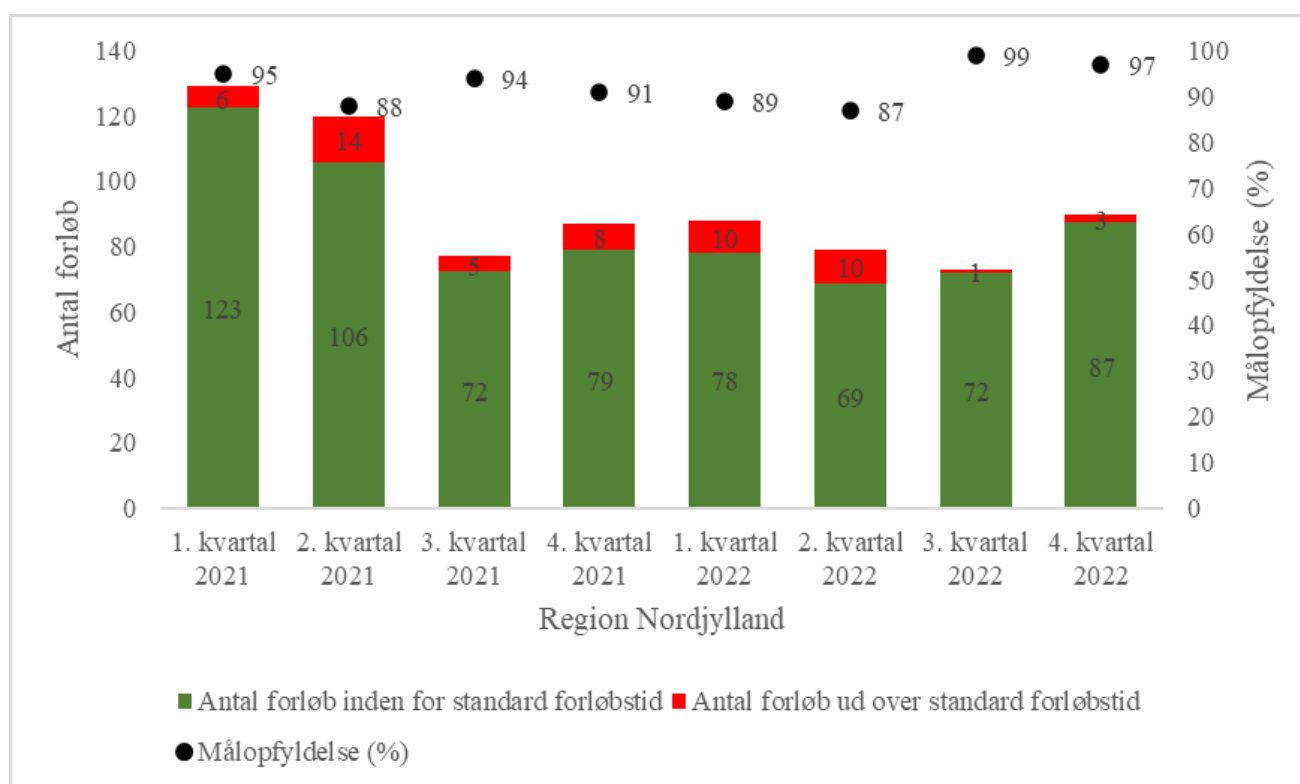
<i>Kræfttype (behandlingsform)</i>	<i>Region (antal forløb)</i>
Hoved- og halskræft (kirurgisk)	Region Syddanmark (17)
Myelomatose (medicinsk)	Region Midtjylland (24)
Myelomatose (medicinsk)	Region Hovedstaden (14)
Kræft i bugspytkirtlen (medicinsk)	Region Syddanmark (25)



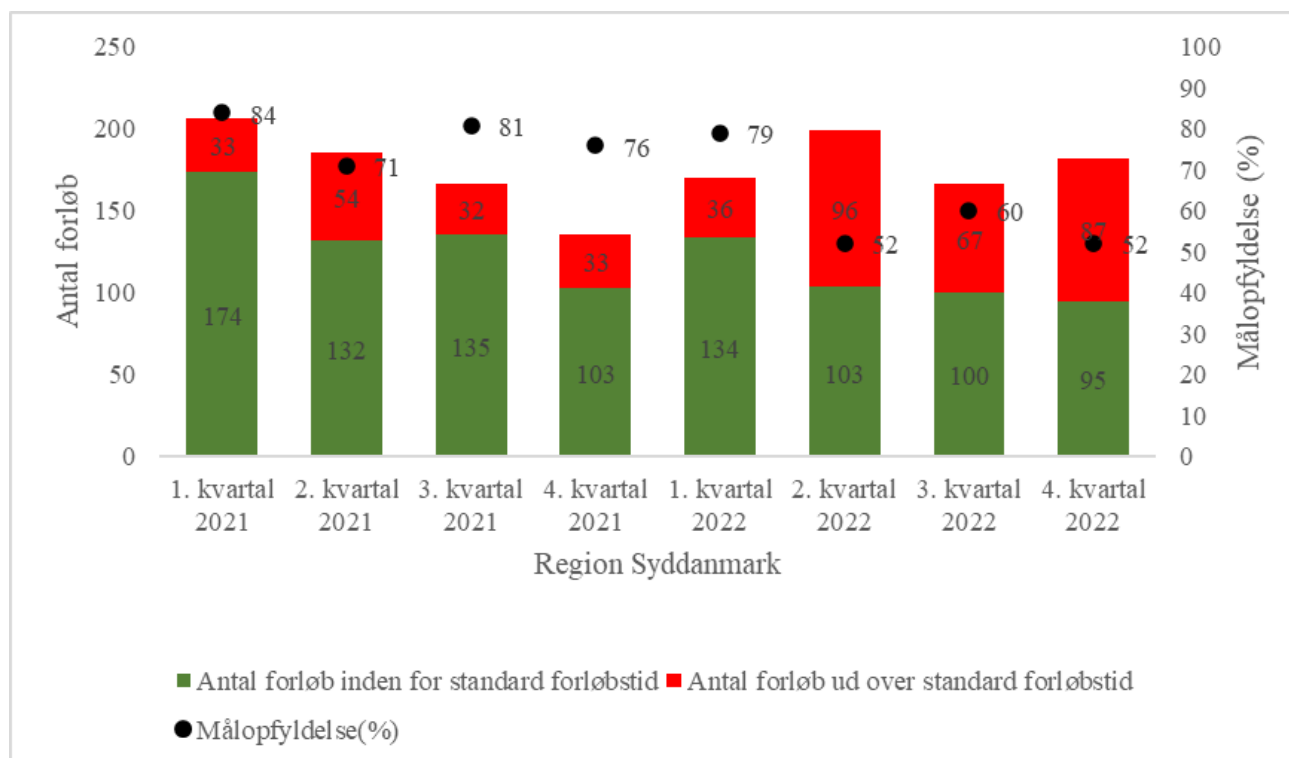
Figur 1: Antal og målopfyldelse for brystkræft (kirurgisk), Region Hovedstaden, 1. kvartal 2021 – 4. kvartal 2022 (stationære tal)



Figur 2: Antal og målopfyldelse for brystkræft (kirurgisk), Region Sjælland, 1. kvartal 2021 – 4. kvartal 2022 (stationære tal)



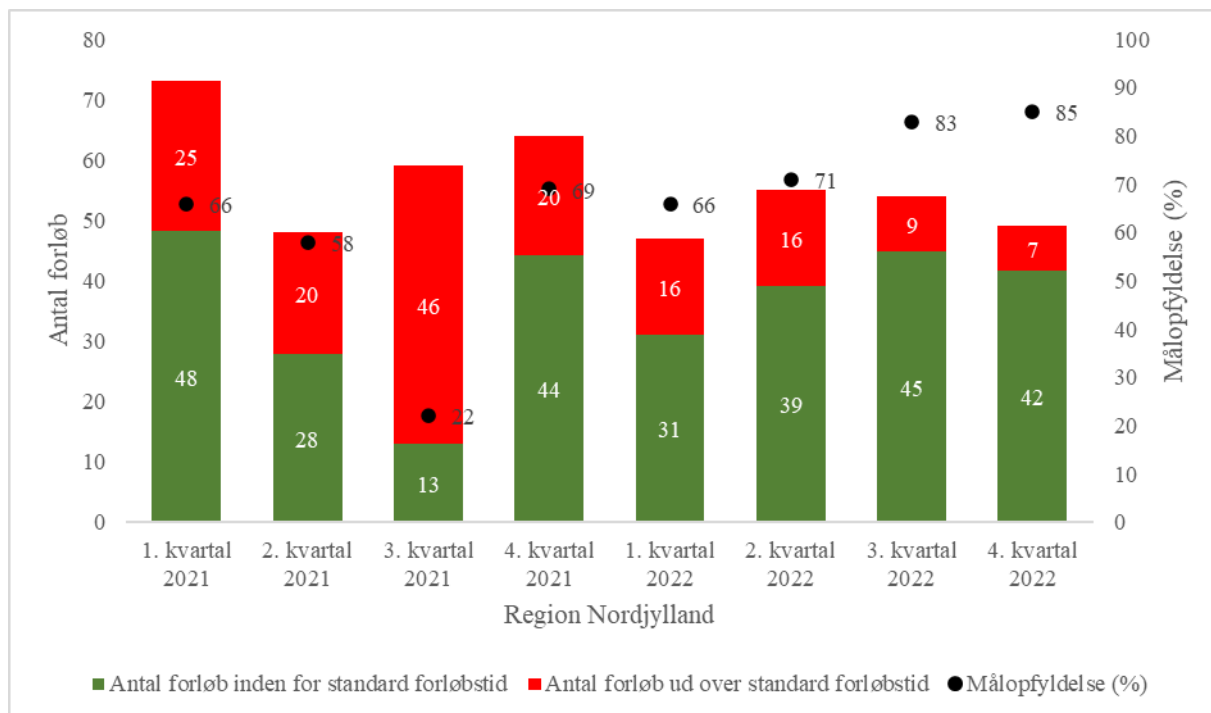
Figur 3: Antal og målopfyldelse for brystkræft (kirurgisk), Region Nordjylland, 1. kvartal 2021 – 4. kvartal 2022 (stationære tal)



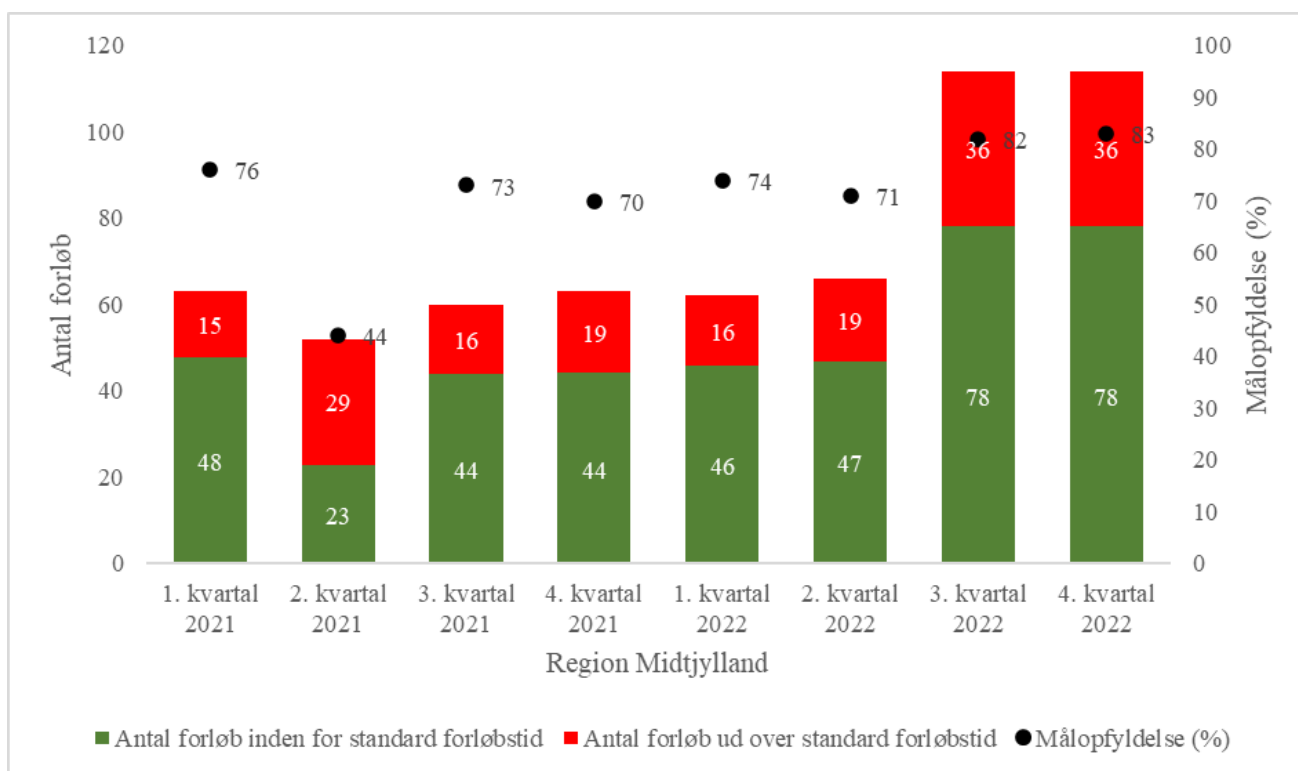
Figur 4: Antal og målopfyldelse for brystkræft (kirurgisk), Region Syddanmark, 1. kvartal 2021 – 4. kvartal 2022 (stationære tal)



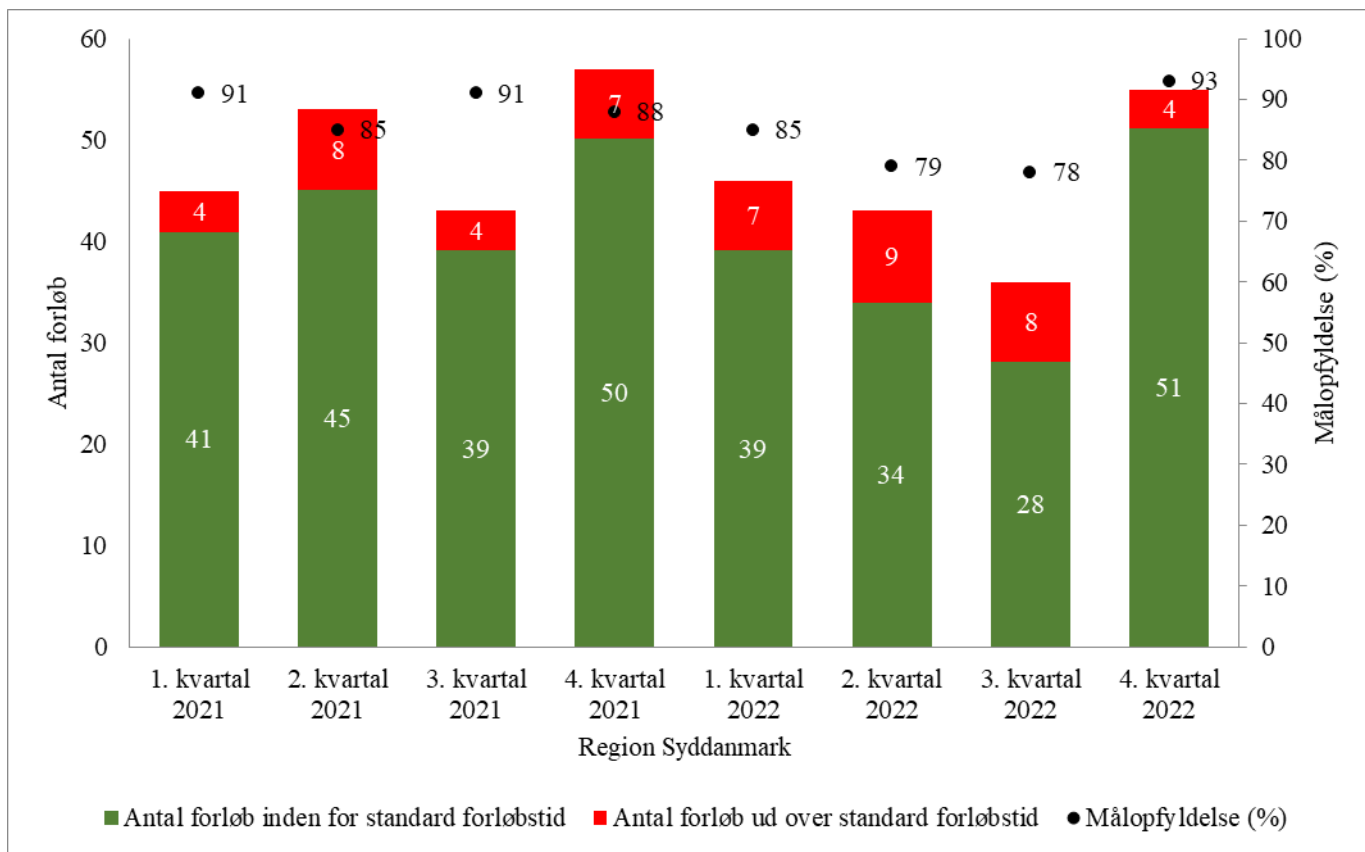
Figur 5: Antal og målopfyldelse for brystkræft (kirurgisk), hele landet, 1. kvartal 2021 – 4. kvartal 2022 (stationære tal)



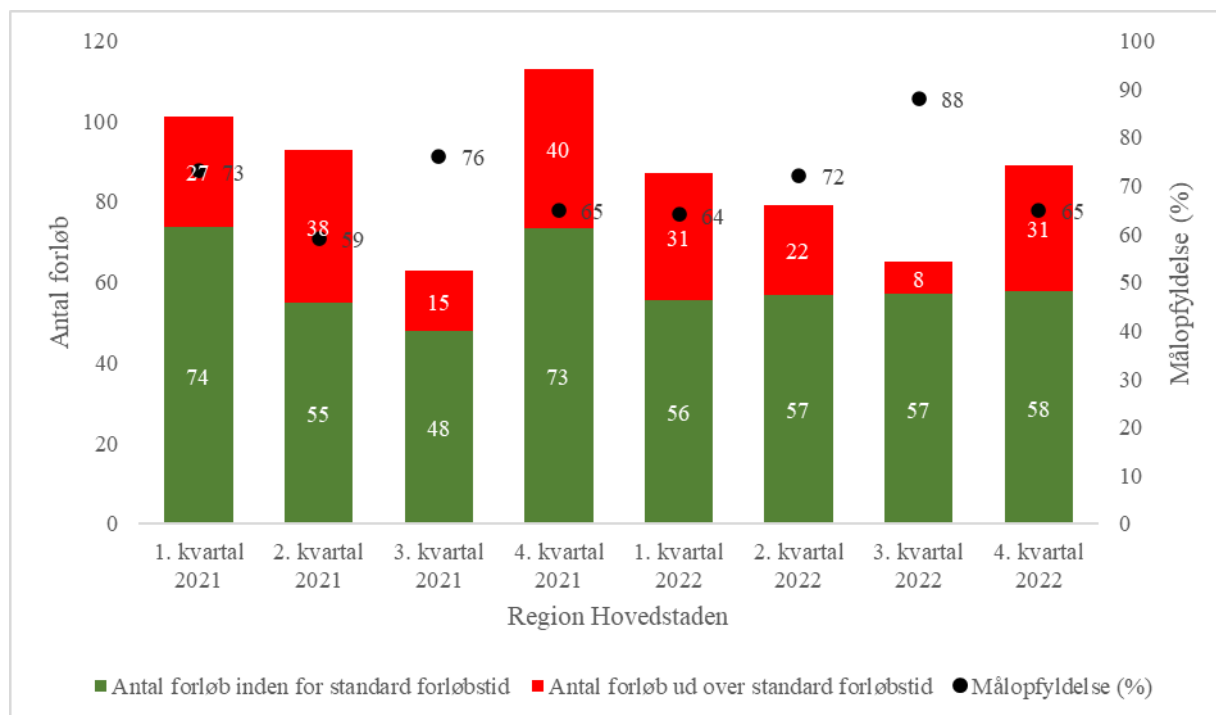
Figur 6: Antal og målopfyldelse for lungekræft (kirurgisk), Region Nordjylland, 1. kvartal 2021 – 4. kvartal 2022 (stationære tal)



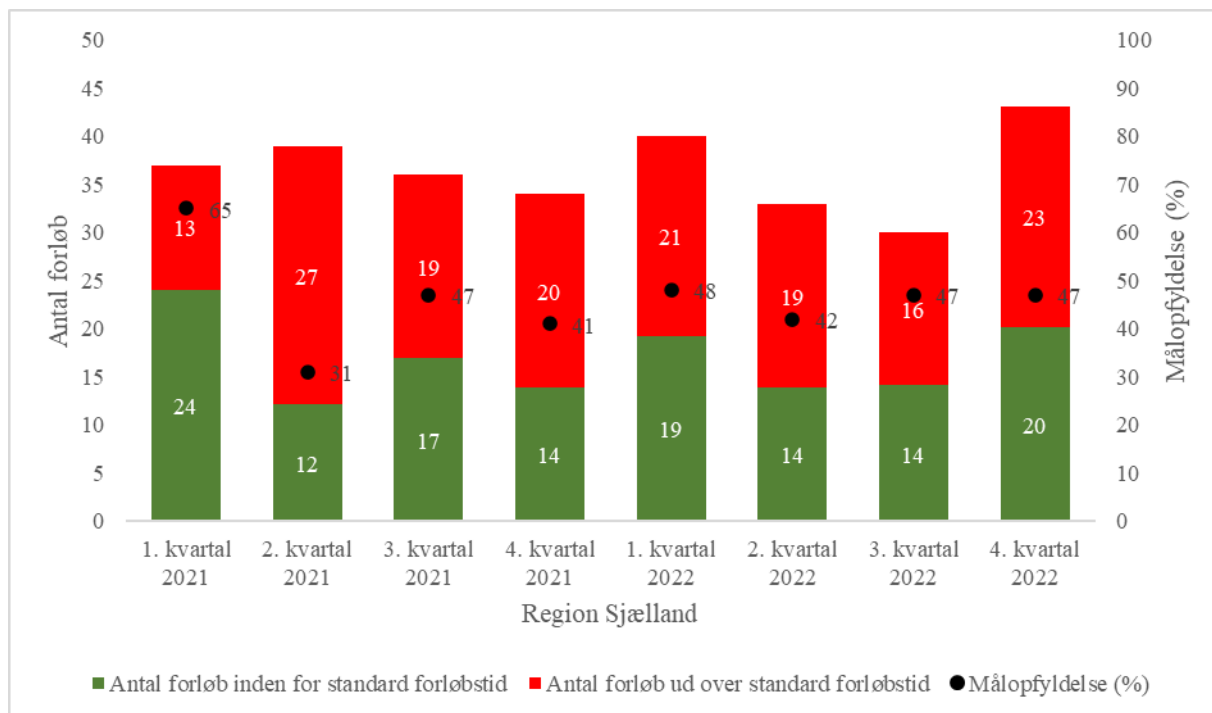
Figur 7: Antal og målopfyldelse for lungekræft (kirurgisk), Region Midtjylland, 1. kvartal 2021 – 4. kvartal 2022 (stationære tal)



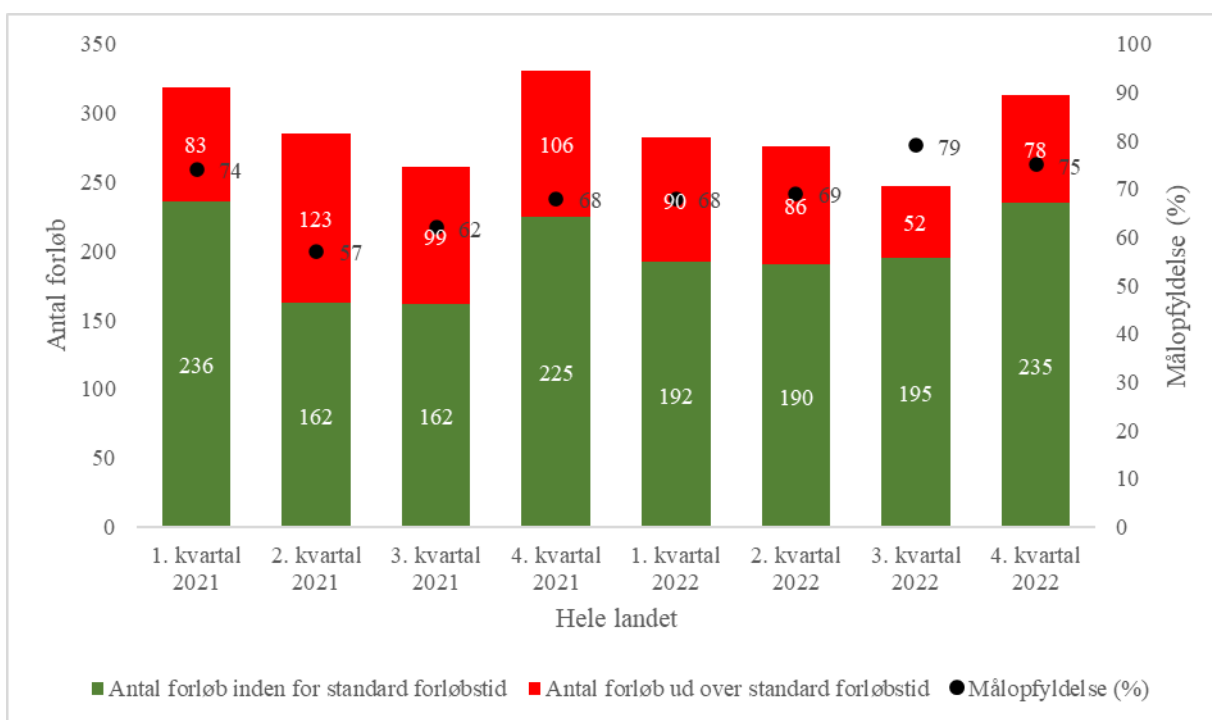
Figur 8: Antal og målopfyldelse for lungekræft (kirurgisk), Region Syddanmark, 1. kvartal 2021 – 4. kvartal 2022 (stationære tal)



Figur 8: Antal og målopfyldelse for lungekræft (kirurgisk), Region Hovedstaden, 1. kvartal 2021 – 4. kvartal 2022 (stationære tal)



Figur 9: Antal og målopfyldelse for lungekræft (kirurgisk), Region Sjælland, 1. kvartal 2021 – 4. kvartal 2022 (stationære tal)



Figur 10: Antal og målopfyldelse for lungekræft (kirurgisk), hele landet, 1. kvartal 2021 – 4. kvartal 2022 (stationære tal)

Tabel 2: Målopfyldelse "Top 5 i top" og "Top 5 i bund" pr. kræfttype og behandlingsform, hele landet – stationære data, jf. kvartalsrapport 4. kvartal 2022 (tabel 1h)

	4. kvartal 2022				
	Målopfyldelse (%)	Region	Antal forløb	Lands gennemsnit	Bedste region (%)
Top 5 i toppen					
Hoved- og halskræft (kirurgisk)	100%	Region Syddanmark	12	87%	
Myelomatose (medicinsk)	100%	Region Midtjylland	24	97%	
Myelomatose (medicinsk)	100%	Region Hovedstaden	14	97%	
Kræft i bugspytkirtlen (medicinsk)	100%	Region Syddanmark	25	87%	
Modermærkekræft (kirurgisk)	99%	Region Nordjylland	198	94%	
Top 5 i bunden					
Kræft i prostata (kirurgisk)	25%	Region Midtjylland	28	50%	Region Syddanmark (94%)
Hoved- og halskræft (medicinsk)	27%	Hele landet	10	27%	
Kræft i nyrebækken eller urinleder (kirurgisk)	36%	Hele landet	15	36%	
Kræft i tyk- og endetarm (strålebehandling)	38%	Region Midtjylland	13	73%	Region Syddanmark (86%)
Kræft i prostata (kirurgisk)	38%	Region Nordjylland	13	50%	Region Sjælland (83%)

Organspecifikke pakkeforløb

Tabel 3: Antal forløb og målopfyldelse - organspecifikke pakkeforløb, 1. kvartal 2021 - 4. kvartal 2022 (tabel 1e og 1c (stationære data))

		1. kvartal 2021	2. kvartal 2021	3. kvartal 2021	4. kvartal 2021	1. kvartal 2022	2. kvartal 2022	3. kvartal 2022	4. kvartal 2022
Antal forløb									
<i>Udredning</i>	Landsplan*	38.141	37.849	38.219	39.773	38.047	39.001	39.927	41.446
<i>Behandling</i>	Landsplan**	6.336	6.058	5.895	4.649	5.803	5.775	6.044	6.391
	Region Nordjylland	793	818	746	652	604	576	673	765
	Region Midtjylland	1.414	1.326	1.364	1.095	1.335	1.425	1.446	1.471
	Region Syddanmark	1.375	1.293	1.264	890	1.211	1.011	1.168	1.295
	Region Hovedstaden	1.885	1.727	1.253	1.358	1.802	1.792	1.888	1.992
	Region Sjælland	869	894	1.666	654	851	871	869	868
Andel målopfyldelse									
	Landsplan	81%	78%	79%	82%	81%	74%	77%	79%
	Region Nordjylland	84%	85%	81%	87%	87%	88%	88%	86%
	Region Midtjylland	84%	85%	81%	83%	80%	77%	81%	77%
	Region Syddanmark	82%	85%	86%	86%	82%	76%	79%	81%
	Region Hovedstaden	82%	77%	78%	83%	80%	72%	74%	79%
	Region Sjælland	76%	65%	64%	69%	76%	64%	68%	70%

Diagnostisk pakkeforløb

Tabel 4: Antal forløb og målopfyldelse - diagnostiske pakkeforløb, 1. kvartal 2021 til 4. kvartal 2022 (tabel 4)

		1. kvartal 2021	2. kvartal 2021	3. kvartal 2021	4. kvartal 2021	1. kvartal 2022	2. kvartal 2022	3. kvartal 2022	4. kvartal 2022
Antal forløb									
	Landsplan	2.465	2.566	2.713	2.329	2.389	2.386	2.548	2.494
	Region Nordjylland	327	324	281	184	207	174	188	206
	Region Midtjylland	416	477	474	382	375	355	350	330
	Region Syddanmark	461	505	495	472	494	424	498	493
	Region Hovedstaden	1.135	1.145	1.309	1.188	1.155	1.267	1.270	1.251
	Region Sjælland	126	115	154	103	158	166	242	214
Andel målopfyldelse									
	Landsplan	85%	83%	82%	86%	86%	83%	84%	85%
	Region Nordjylland	69%	70%	63%	71%	70%	75%	73%	72%
	Region Midtjylland	69%	70%	63%	82%	87%	72%	77%	83%
	Region Syddanmark	91%	87%	79%	90%	88%	88%	89%	88%
	Region Hovedstaden	90%	82%	88%	88%	90%	87%	90%	90%
	Region Sjælland	69%	63%	69%	77%	68%	77%	63%	69%

2. Baggrund

Hvert kvartal offentliggør Sundhedsdatastyrelsen forløbstider for alle pakkeforløb via eSundhed.dk. Monitorering af pakkeforløb for kræft er indtil videre opgjort for perioden 1. oktober 2012 (4. kvartal 2012) til og med 10. februar 2023 med løbende tilføjelser til modellen. Dette notat beskriver primært forløb i 4. kvartal 2022 og er udarbejdet af Kræftens Bekæmpelse på baggrund af data fra Sundhedsdatastyrelsen.

Monitoreringen af pakkeforløb kigger på det samlede forløb fra "henvisning til pakkeforløb" til "initial behandling start". Initial behandling kan være kirurgi, medicinsk behandling eller strålebehandling. Forløbets samlede varighed skal ligge inden for den lægefagligt begrundede forløbstid, som angives i kalenderdage. Danske Regioner har fastsat en målsætning om, at 90 % af forløbene skal gennemføres inden for den lægefaglige begrundede forløbstid.

Bemærk at de følgende tal angiver *forløb*. Den samme person kan således registreres flere gange inden for samme pakkeforløb, f.eks. i tilfælde af recidiv eller gentagen mistanke om kræft.

Fortolkning af data

Data for pakkeforløbene skal tolkes med forsigtighed. Der ses en forsinkelse i registreringerne af forløb, og det er således ikke alle forløb for 4. kvartal 2022, som er registreret, når data offentliggøres. Ligeledes er ikke alle forløb fra de foregående kvartaler registreret endnu. Det skyldes dels, at forløbene endnu ikke er registreret på afdelingerne, dels at forløbene endnu ikke har fået en koden "initial behandling start".

Rapporten er opbygget som tidligere, og 4. kvartal 2022 er opgjort som per 10. februar 2023.

I notatet anvendes både stationære tal og dynamiske tal:

- Stationære tal angiver data på offentliggørelsestidspunktet (ekskl. efterregistrering).
- Dynamiske tal angiver data inkl. efterregistrering for tidligere kvartaler.

Erfaringer fra de forrige kvartaler viser, at mange forløb efterregistreres, og der ses en tendens til, at især de lange forløb registreres forsinket. Efterregistreringerne betyder derfor en væsentlig ændring i graden af målopfyldelse for pakkeforløbene over tid. Målopfyldelsen falder således i takt med, at der kommer flere efterregistreringer ind.

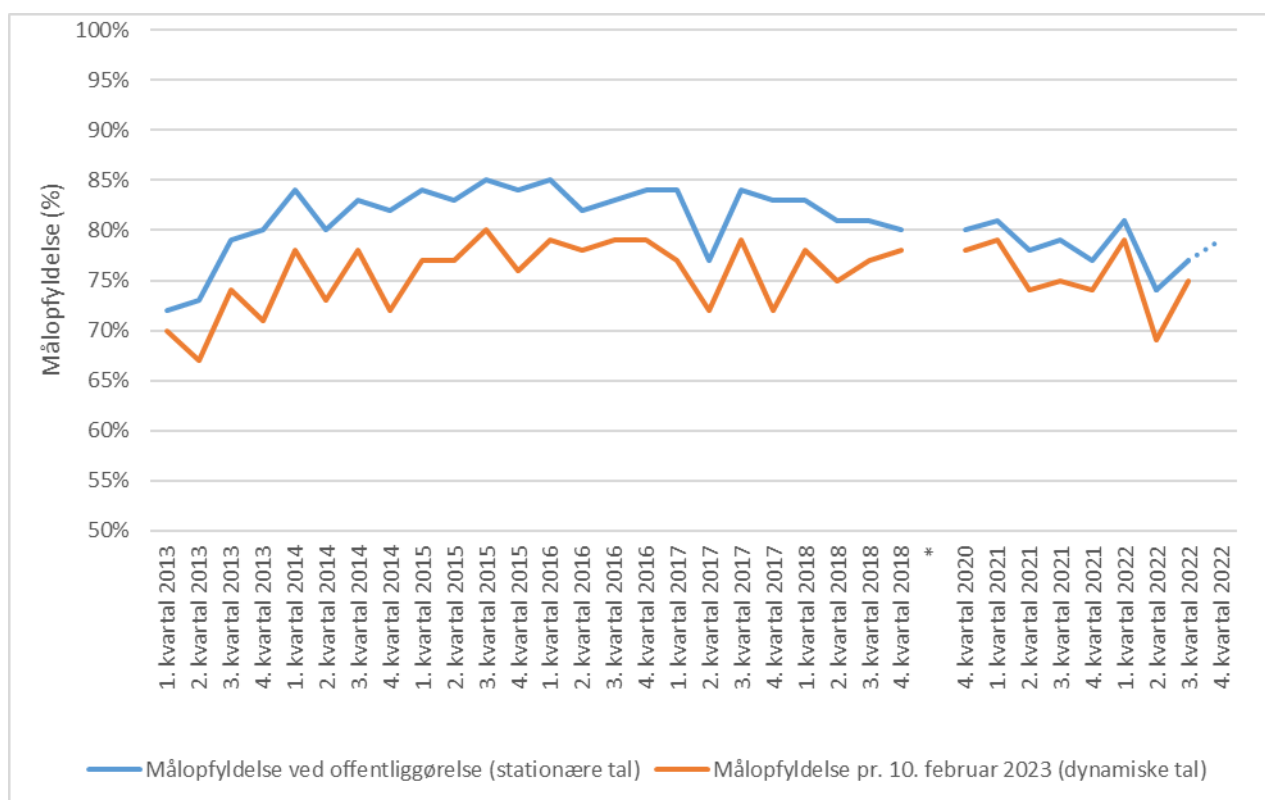
For forløbstiden er det starttidspunktet, der bestemmer, hvilken periode data tilskrives. Tilsvarende gælder, at data tilskrives den region, hvor startpunktet "henvisning til pakkeforløb" er registreret.

3. Organspecifikke pakkeforløb

3.1 Samlet målopfyldelse på landsplan

Ved offentliggørelsen af data for 4. kvartal 2022 er der angivet en målopfyldelse for alle pakkeforløb på landsplan på 79%¹. Dette tal er baseret på de registreringer, der er til rådighed ved offentliggørelsen, men grundet efterregistreringen mangler der data for mange forløb. Det betyder, at det reelle tal for den samlede målopfyldelse formentlig nok nærmere er omkring 73-74%, idet den gennemsnitlige forskel mellem stationære og dynamiske data 2015-18 over tid viste sig at være ca. 6 procentpoint. Dette estimerede tal er baseret på, hvordan efterregistreringen har påvirket udviklingen i målopfyldelsen i de tidligere kvartaler.

Figur 1 viser, hvordan målopfyldelsen har ændret sig i kvartalerne afhængigt af, at der er kommet flere data ind via efterregistreringen. Tabellen viser målopfyldelsen ved første offentliggørelse og den aktuelle målopfyldelse. Der henvises til tabel 9 i appendiks for alle tallene.



*Databrud pga. omlægning til LPR3

Figur 1: Samlet målopfyldelse for pakkeforløb på kræftområdet – hele landet – sammenligning af de blå stationære tal (foreløbig) og røde dynamiske tal (reelle)²

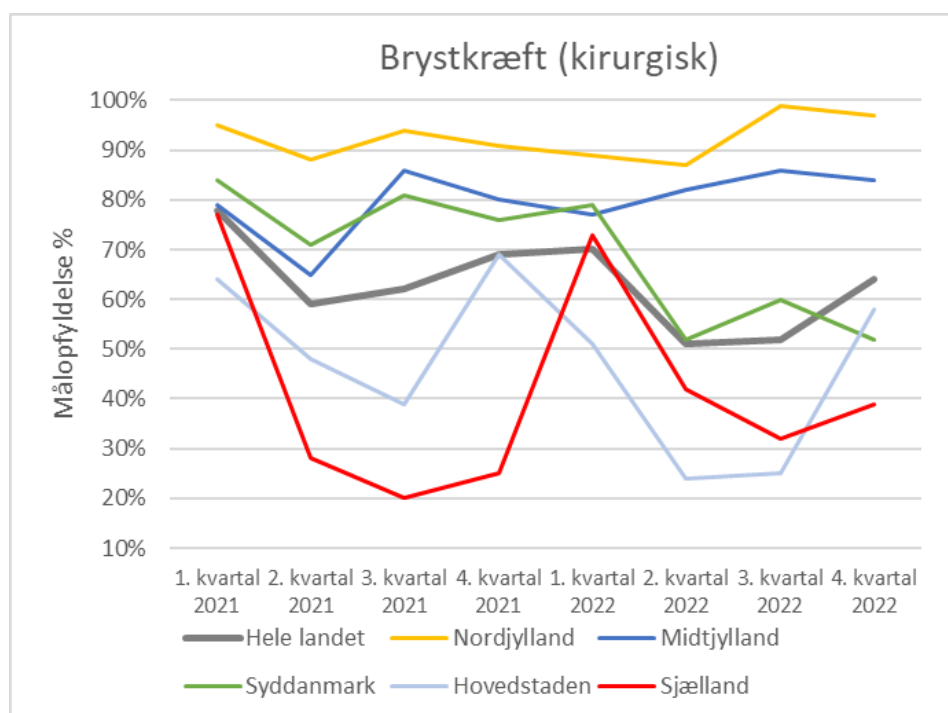
¹ Jf. Tabel 1c: Andel forløb (OF4*) gennemført inden for angivne standardforløbstider, uanset behandlingsform og organspecifik kræfttype, fordelt på region og hele landet. Tidligere offentliggjorte kvartaler baseres på stationære data.

² Jf. Tabel 1c+ 1d: (se tabel 1c ovenfor). Tabel 1d: Andel forløb (OF4*) gennemført inden for angivne standardforløbstider, uanset behandlingsform og organspecifik kræfttype, fordelt på region og hele landet. Tidligere offentliggjorte kvartaler baseres på dynamiske data.

2.3 Samlet forløbstid for udvalgte store kræftformer antalsmæssigt, udvalgte behandlingsformer

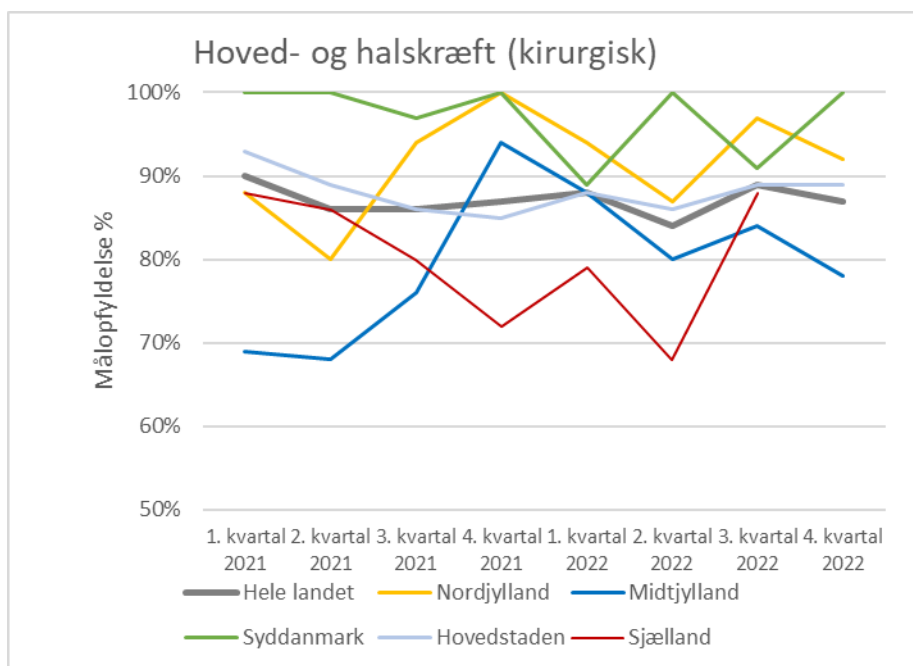
Figur 3 a-f viser andelen af forløb fra 1. kvartal 2020 til 4. kvartal 2022, som er gennemført inden for den lægefagligt begrundede forløbstid for udvalgte store kræftsygdomme i Danmark. Opgørelsen er lavet med stationære tal. Stationære tal er anvendt for bedre at illustrere trenden i data, idet der kun foreligger stationære tal for 4. kvartal 2022.

Det er vigtigt at bemærke, at ikke alle forløb er registreret i de pågældende kvartaler, da der fortsat vil komme efterregistreringer. De påvirker målopfyldelsen, da der mangler at blive registreret forløb.

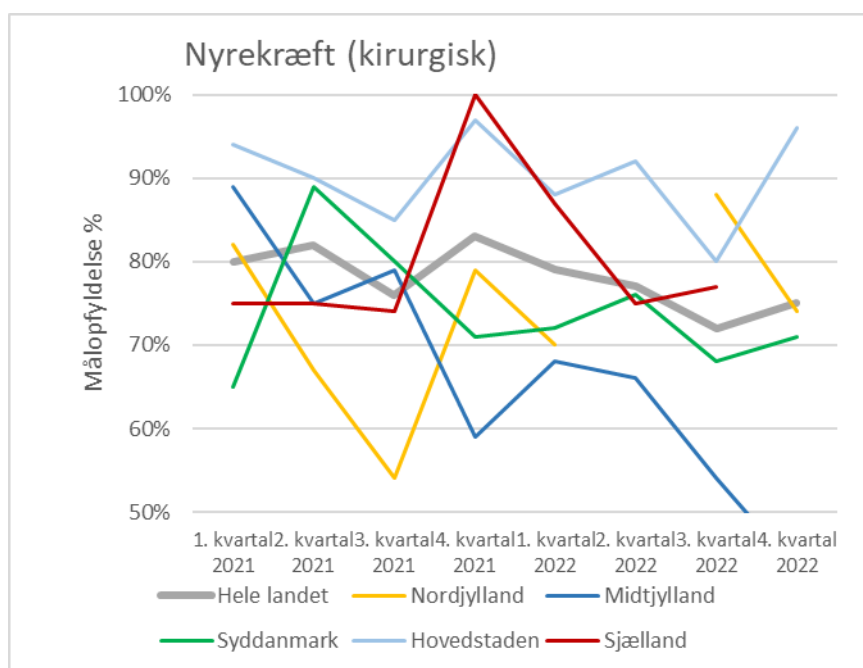


Figur 3 a: Målopfyldelse for brystkræft (kirurgisk) fordelt pr. region⁴

⁴ Jf. Tabel 1h Oversigtstabel for andel forløb (OF4) gennemført inden for standardforløbstid for kræfttyper med angivet standardforløbstid for behandlingsform, fordelt på pakkeforløbsnummer og behandlingsform, region og hele landet, 4. kvartal 2022. Data svarer til angivne værdier i tabellerne 2.1ff.



Figur 3 b: Målopfylde for hoved- og halskræft (kirurgisk) fordelt pr. region⁵

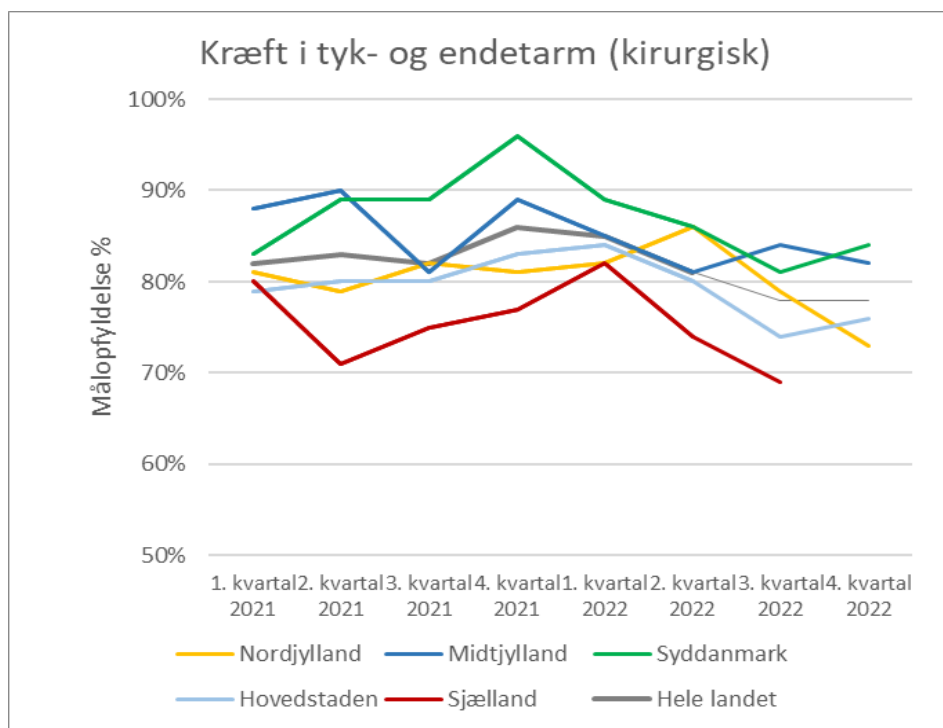


Figur 3 c: Målopfylde for nyrekræft (kirurgisk) fordelt pr. region^{6,7}

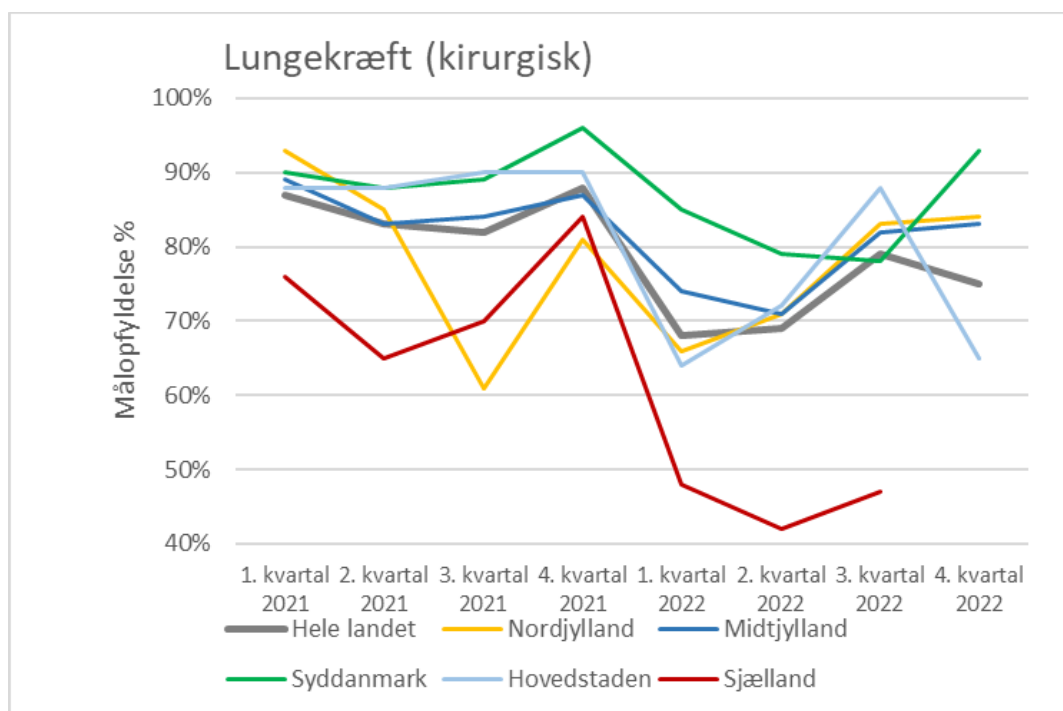
⁵ Jf. Tabel 1h Oversigtstabel for andel forløb (OF4) gennemført inden for standardforløbstid for kræfttyper med angivet standardforløbstid for behandlingsform, fordelt på pakkeforløbsnummer og behandlingsform, region og hele landet, 3. kvartal 2022. Data svarer til angivne værdier i tabellerne 2.1ff.

⁶ Jf. Tabel 1h Oversigtstabel for andel forløb (OF4) gennemført inden for standardforløbstid for kræfttyper med angivet standardforløbstid for behandlingsform, fordelt på pakkeforløbsnummer og behandlingsform, region og hele landet, 3. kvartal 2022. Data svarer til angivne værdier i tabellerne 2.1ff.

⁷ Nyrekræft: Ingen data på målopfylde for nyrekræft (kirurgi) 2. kvartal 2022 for Region Nordjylland pga. for få forløb



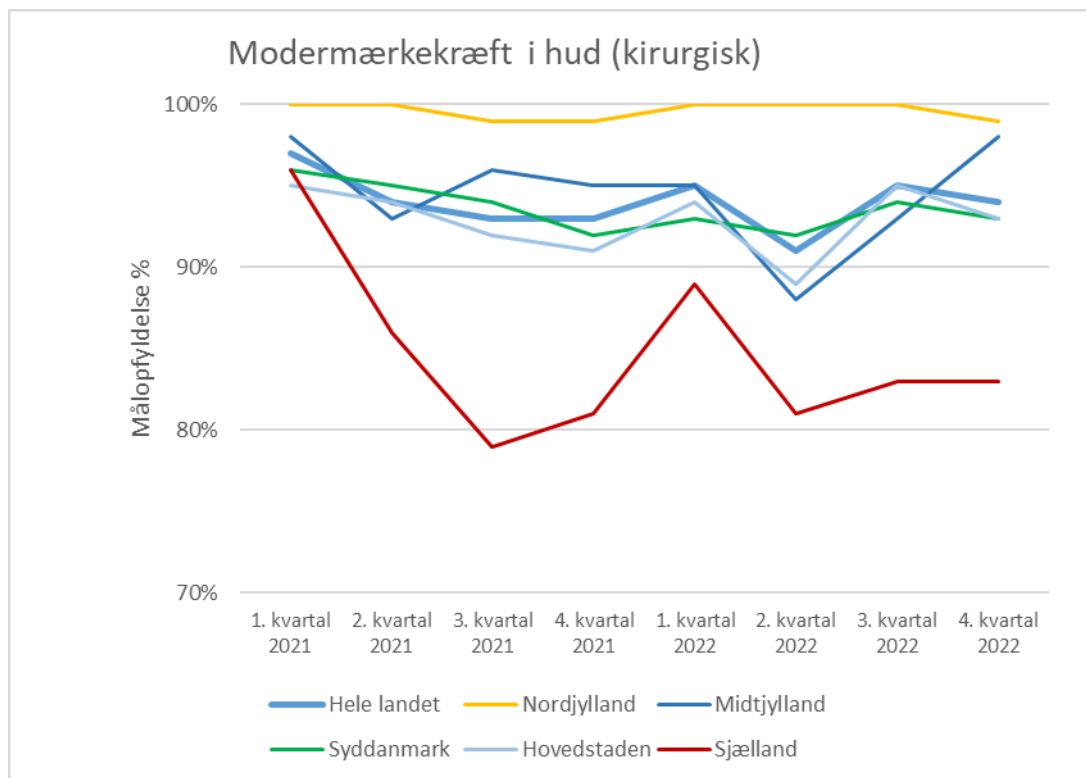
Figur 3 d: Målopfyldeelse for kræft i tyk- og endetarm (kirurgisk) fordelt pr. region⁸



Figur 3 e: Målopfyldeelse for lungekræft(kirurgisk) fordelt pr. region⁹

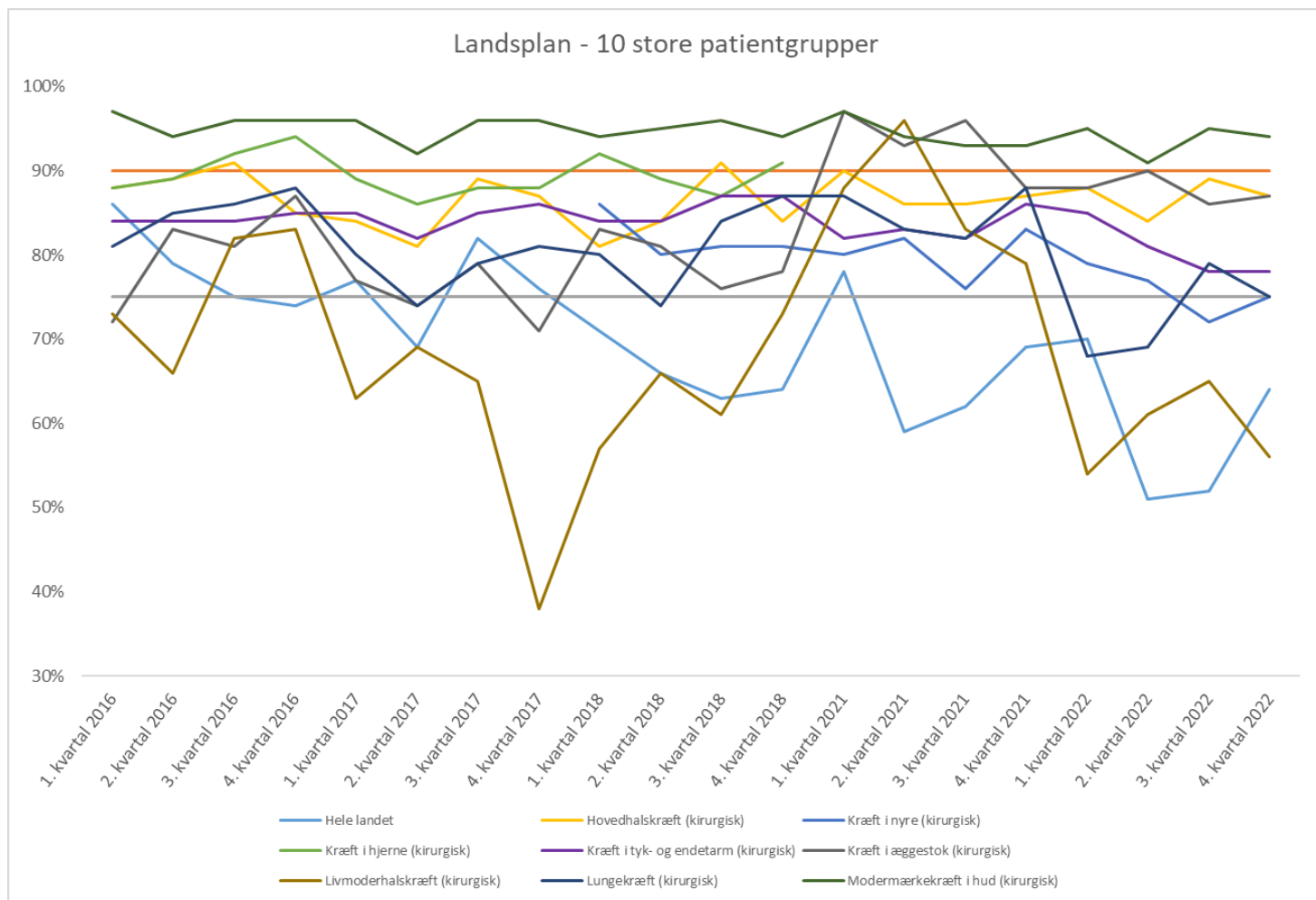
⁸ Jf. Tabel 1h Oversigtstabel for andel forløb (OF4) gennemført inden for standardforløbstid for kræfttyper med angivet standardforløbstid for behandlingsform, fordelt på pakkeforløbsnummer og behandlingsform, region og hele landet, 3. kvartal 2022. Data svarer til angivne værdier i tabellerne 2.1ff.

⁹ Jf. Tabel 1h Oversigtstabel for andel forløb (OF4) gennemført inden for standardforløbstid for kræfttyper med angivet standardforløbstid for behandlingsform, fordelt på pakkeforløbsnummer og behandlingsform, region og hele landet, 3. kvartal 2022. Data svarer til angivne værdier i tabellerne 2.1ff.



Figur 3 f: Målopfyldelse for modermærkekræft i hud (kirurgisk) fordelt pr. region¹⁰

¹⁰ Jf. Tabel 1h Oversigtstabel for andel forløb (OF4) gennemført inden for standardforløbstid for kræfttyper med angivet standardforløbstid for behandlingsform, fordelt på pakkeforløbsnummer og behandlingsform, region og hele landet, 3. kvartal 2022. Data svarer til angivne værdier i tabellerne 2.1ff.



Figur 4: Målopfyldeelse for kirurgi fordelt pr. kræftpakkeforløb

3.3 Forløb med den bedste og dårligste målopfyldelse

Tablet 2 viser andelen af forløb, som gennemføres inden for den lægefagligt begrundende forløbstid for de kræftsygdomme med den bedste målopfyldelse opgjort pr. region.

Tablet 2: De 10 forløb med bedst målopfyldelse pr. region, 4. kvartal 2022¹¹

Målopfyldelse (andel forløb)	Antal forløb	Pakkeforløb	Behandling	Region	Lægefagligt begrundet forløbstid
100%	12	Hoved- og halskræft	Kirurgisk	Region Syddanmark	28 dage
100%	24	Myelomatose	Medicinsk	Region Midtjylland	33 dage
100%	14	Myelomatose	Medicinsk	Region Hovedstaden	33 dage
100%	25	Kræft i bugspytkirtlen	Medicinsk	Region Syddanmark	Ingen forløbstid
99%	198	Modermærkekræft	Kirurgisk	Region Nordjylland	31 dage
98%	172	Modermærkekræft	Kirurgisk	Region Nordjylland	31 dage
97%	90	Brystkræft	Kirurgisk	Region Nordjylland	27 dage
97%	29	Kræft i spiserøret/mavemunden/mavesækken (ECV)	Medicinsk	Region Syddanmark	Ingen forløbstid
96%	50	Kræft i nyre	Kirurgisk	Region Hovedstaden	Ingen forløbstid
96%	125	Lungekræft	Medicinsk	Region Syddanmark	41 dage

¹¹ Jf. tabel 1h Oversigtstabel for andel forløb (OF4) gennemført inden for standardforløbstid for kræfttyper med angivet standardforløbstid for behandlingsform, fordelt på pakkeforløbsnummer og behandlingsform, region og hele landet.

Tabel 3 viser andelen af forløb, som gennemføres inden for den lægefagligt begrundende forløbstid for de kræftsygdomme med den dårligste målopfyldelse opgjort pr. region.

Tabel 3: De 10 dårligste forløb pr. region, 4. kvartal 2022

Målopfyldelse (andel forløb)	Antal forløb	Pakkeforløb	Behandling	Region	Lægefagligt begrundet forløbstid
25%	28	Kræft i prostata	Kirurgisk	Region Midtjylland	50 dage
27%	10	Hoved- og halskræft	Medicinsk	Hele landet	Ingen forløbstid
36%	15	Kræft i nyrebækken eller urinleder	Kirurgisk	Hele landet	Ingen forløbstid
38%	13	Kræft i tyk- og endetarm	Strålebehandling	Region Midtjylland	41 dage
38%	13	Kræft i prostata	Kirurgisk	Region Nordjylland	50 dage
39%	112	Brystkræft	Kirurgisk	Region Sjælland	27 dage
42%	19	Livmoderhalskræft	Kirurgisk	Region Hovedstaden	Ingen forløbstid
43%	37	Kræft i nyre	Kirurgisk	Region Midtjylland	Ingen forløbstid
43%	14	Kræft i prostata	Strålebehandling	Region Midtjylland	55 dage
43%	14	Kræft i æggestok	Medicinsk	Region Midtjylland	Ingen forløbstid

3.4 Forløb fordelt på behandlingsform på landsplan og regionsniveau

I de følgende tabeller 4-6 illustreres andele af forløb, som gennemføres inden for de fagligt begrundende forløbstider fordelt på de tre behandlingsformer – kirurgisk, medicinsk og stråler. Data opgøres for alle regioner for 4. kvartal 2022. Såfremt der er 10 eller færre registrerede forløb, vil beregningerne for andele forløb ikke fremgå af opgørelserne.

Tabel 4: Kirurgisk behandling. Opgørelse over andele af forløb gennemført inden for de fagligt begrundede forløbstider pr. region for 4. kvartal 2022¹²

Kirurgisk behandling		Hele landet	Region Nordjylland	Region Midtjylland	Region Syddanmark	Region Hovedstaden	Region Sjælland
B01 Brystkræft	27 dage	64%	97%	84%	52%	58%	39%
B02 Hoved- halskræft	28 dage	87%	92%	78%	100%	89%	72%
B07 Kræft i bugspytkirtlen	43 dage	91%	-	-	-	88%	-
B08 Kræft i galdegang	Ingen forløbstid	88%	-	-	-	92%	-
B09 Kræft i spiserøret/mavemunden/mavesækken (ECV)	Ingen forløbstid	47%	-	-	-	-	-
B10 Primær leverkræft	Ingen forløbstid	88%	-	-	-	77%	-
B12 Kræft i tyk- endetarm	37 dage	78%	73%	82%	84%	76%	71%
B14 Kræft i blæren	Ingen forløbstid	58%	-	57%	55%	-	83%
B15 Kræft i nyre	Ingen forløbstid	75%	74%	43%	71%	96%	89%
B16 Kræft i prostata	50 dage	50%	38%	25%	74%	-	83%
B17 Kræft i penis	Ingen forløbstid	56%	-	-	-	-	-
B19 Kræft i ydre kvindelige kønsorganer (vulva)	36 dage	74%	-	70%	-	82%	-
B20 Livmoderkræft	29 dage	76%	94%	51%	81%	87%	71%
B21 Kræft i æggestok	24 dage	87%	92%	76%	90%	89%	94%
B22 Livmoderhalskræft	Ingen forløbstid	56%	-	50%	91%	42%	-

¹² Jf. Tabel 1h Oversigtstabel for andel forløb (OF4) gennemført inden for standardforløbstid for kræfttyper med angivet standardforløbstid for behandlingsform, fordelt på pakkeforløbsnummer og behandlingsform, region og hele landet.

B25 Modermærkekræft i hud	31 dage	94%	99%	98%	93%	93%	96%
B26 Lungekræft	44 dage	75%	84%	83%	93%	65%	47%
B27 Sarkom i knogle	Ingen forløbstid	-	-	-	-	-	-
B29 Sarkom i bløddele	Ingen forløbstid	70%	-	65%	-	80%	-
B32 Kræft i nyrebækken eller urinleder	Ingen forløbstid	36%	-	-	-	-	-

Note: Hjernekræft opgøres ikke længere

Note: Felter markeret med strek angiver ingen eller for få forløb til registrering

Tabel 5. Medicinsk behandling. Opgørelse over andele af forløb gennemført inden for de fagligt begrundede forløbstider for 4. kvartal 2022¹³

Medicinsk behandling		Hele landet	Region Nordjylland	Region Midtjylland	Region Syddanmark	Region Hovedstaden	Region Sjælland
B02 Hoved- og halskræft	Ingen forløbstid	27%	-	-	-	-	-
B03 Lymfeknudekræft og kronisk lymfatisk leukæmi	Ingen forløbstid	88%	70%	90%	94%	89%	93%
B05 Akut leukæmi/fremskreden myelodysplastisk syndrom	Ingen forløbstid	77%	-	77%	67%	82%	-
B07 Kræft i bugspytkirtlen	Ingen forløbstid	87%	-	85%	100%	86%	64%
B08 Kræft i galdegang	Ingen forløbstid	81%	-	-	-	-	-
B09 Kræft i spiserøret/mavemunden/mavesækken (ECV)	Ingen forløbstid	84%	92%	90%	97%	82%	59%
B10 Primær leverkræft	Ingen forløbstid	71%	-	-	-	-	-
B12 Kræft i tyk- og endetarm	37 dage	77%	79%	75%	80%	80%	72%
B14 Kræft i blæren	Ingen forløbstid	65%	-	53%	75%	-	-
B15 Kræft i nyre	Ingen forløbstid	86%	-	-	-	-	-
B21 Kræft i æggestok	Ingen forløbstid	68%	-	43%	59%	78%	-
B22 Livmoderhalskræft	Ingen forløbstid	79%	-	-	-	-	-
B26 Lungekræft	41 dage	87%	85%	82%	96%	94%	72%
B33 Lungehindkræft	Ingen forløbstid	71%	-	-	-	-	-

Note: Felter markeret med streg angiver ingen eller for få forløb til registrering

¹³ Jf. Tabel 1h Oversigtstabel for andel forløb (OF4) gennemført inden for standardforløbstid for kræfttyper med angivet standardforløbstid for behandlingsform, fordelt på pakkeforløbsnummer og behandlingsform, region og hele landet.

Tabel 6. Strålebehandling. Opgørelse over andele af forløb gennemført inden for de fagligt begrundede forløbstider for 4. kvartal 2022¹⁴

		Hele landet	Region Nordjylland	Region Midtjylland	Region Syddanmark	Region Hovedstaden	Region Sjælland
B02 Hoved- og halskræft	Ingen forløbstid	68%	68%	64%	69%	67%	72%
B03 Lymfeknudekræft og kronisk lymfatisk leukæmi	Ingen forløbstid	72%	-	-	-	-	-
B12 Kræft i tyk- og endetarm	41 dage	73%	64%	38%	86%	79%	82%
B14 Kræft i blæren	Ingen forløbstid	78%	-	-	-	-	-
B16 Kræft i prostata	55 dage	57%	-	43%	-	-	-
B22 Livmoderhalskræft	Ingen forløbstid	93%	-	-	-	-	-
B23 Kræft i hjernen	Ingen forløbstid	93%	-	-	-	95%	-
B26 Lungekræft	45 dage	73%	88%	64%	88%	78%	52%
B31 Analkræft	Ingen forløbstid	79%	-	77%	-	76%	-

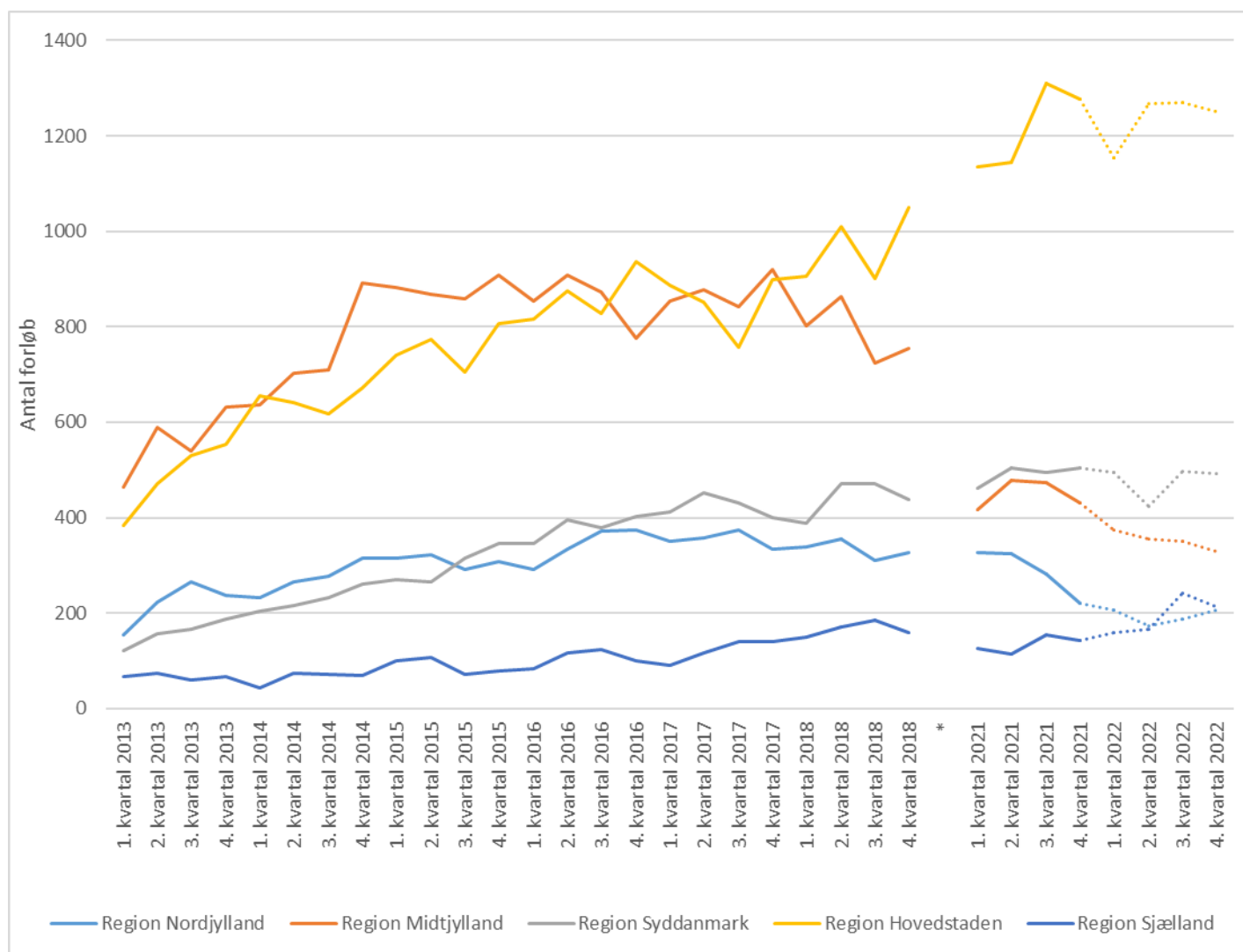
Note: Felter markeret med streg angiver ingen eller for få forløb til registrering

¹⁴ Jf. Tabel 1h Oversigtstabel for andel forløb (OF4) gennemført inden for standardforløbstid for kræfttyper med angivet standardforløbstid for behandlingsform, fordelt på pakkeforløbsnummer og behandlingsform, region og hele landet.

4. Diagnostisk pakkeforløb

Dette afsnit indeholder data vedr. monitorering af det diagnostiske pakkeforløb, som er for patienter med uspecifikke symptomer på alvorlig sygdom, der kunne være kræft.

I det diagnostiske pakkeforløb for kræft angives en *samlet forløbstid* fra 'henvielse til pakkeforløb start' til 'pakkeforløb slut, klinisk beslutning'. Udviklingen i antallet af udredningsforløb er vist i nedenstående figur 5.



Figur 5: Antal forløb i det diagnostiske pakkeforløb, dynamiske tal for perioden til og med 4. kvartal 2021 og stationære tal for 1. kvartal 2022, 2. kvartal 2022, 3. kvartal 2022 og 4. kvartal 2022¹⁵

*Datamangel pga. omlægning til LPR3

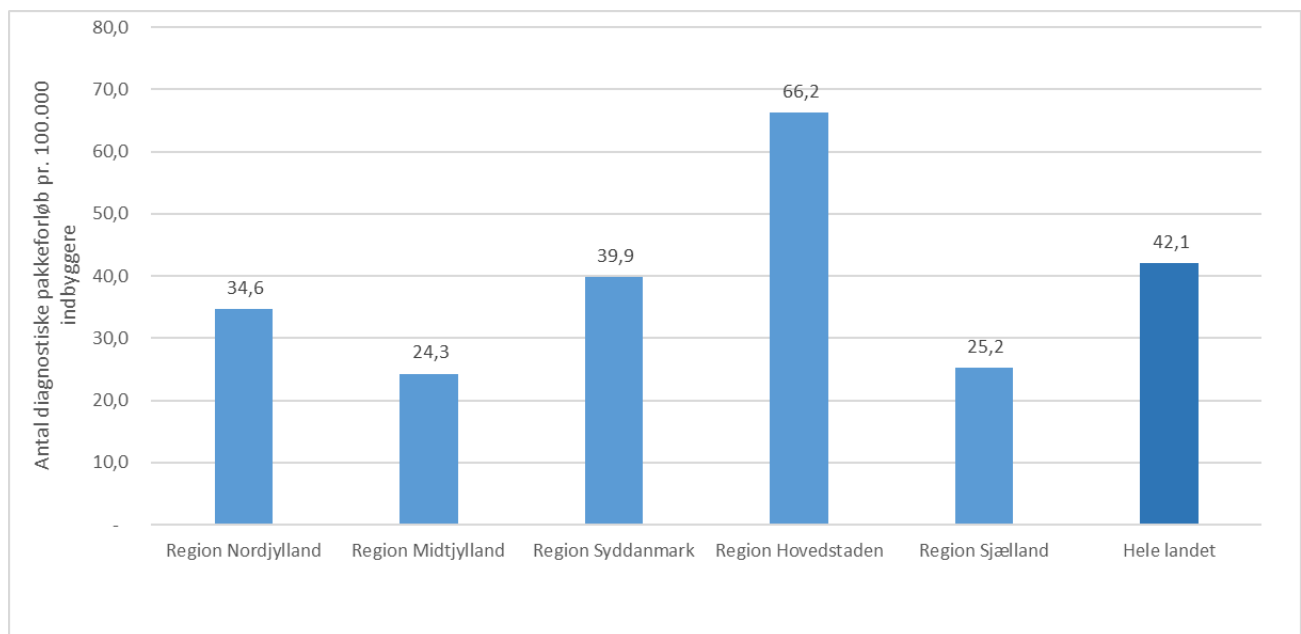
¹⁵ Tabel 4 Andel og antal forløb for diagnostisk pakkeforløb (DF3) gennemført inden for angivne standardforløbstid i sygehusregi, fordelt på region og hele landet, 4. kvartal 2022.

Sundhedsstyrelsen estimerer et årligt behov på 20.000 udredningsforløb i det diagnostiske pakkeforløb. Der er stor variation i antallet af forløb mellem de enkelte regioner.

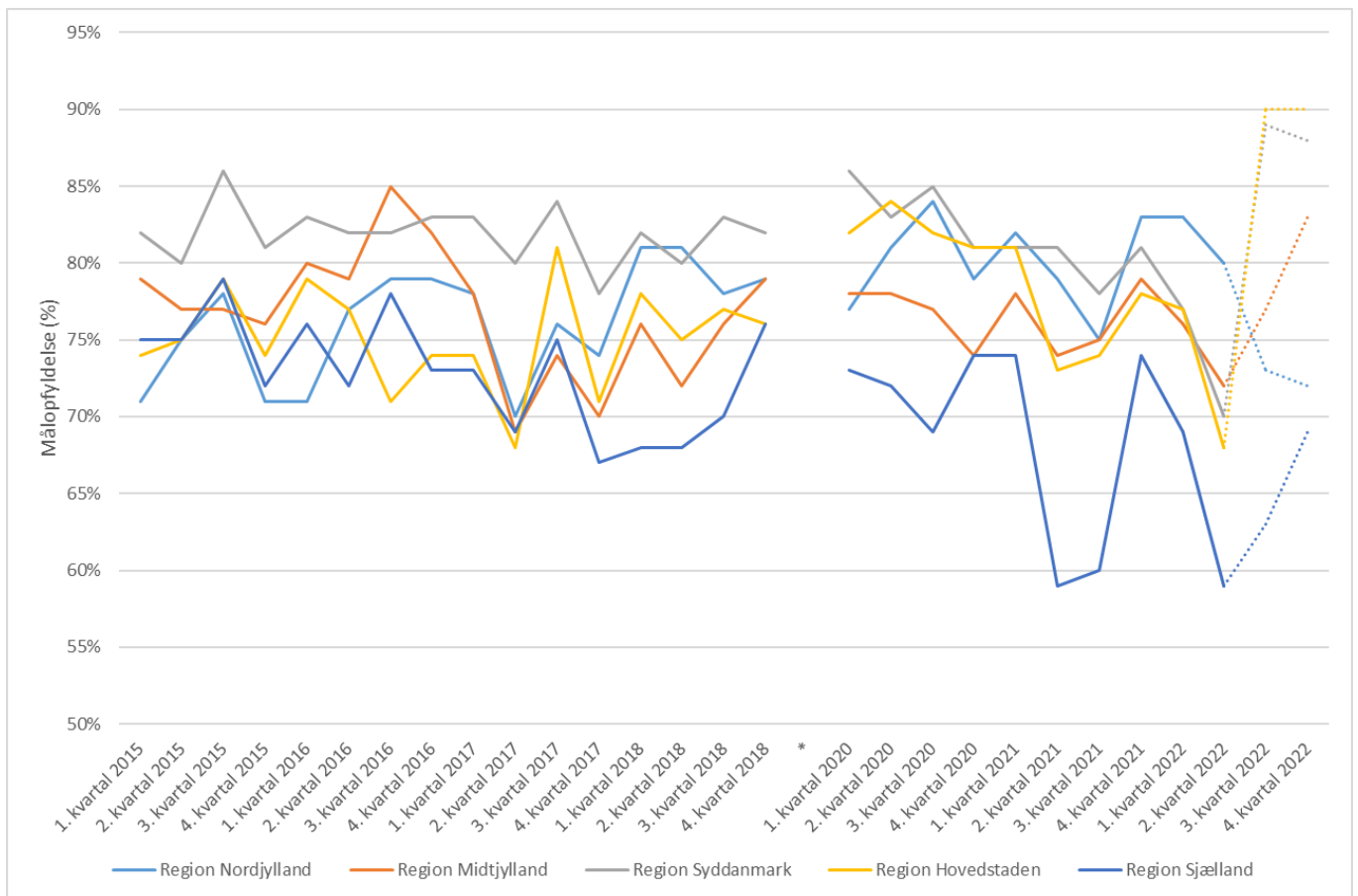
Tabel 7: Antal diagnostiske pakkeforløb pr. 100.000 indbyggere (4. kvartal 2022)¹⁰

	Antal borgere*	Antal diagnostiske pakkeforløb 4. kvartal 2022	Antal diagnostiske pakkeforløb pr. 100.000 indbyggere i 4. kvartal 2022
Region Nordjylland	594.925	206	34,6
Region Midtjylland	1.357.612	330	24,3
Region Syddanmark	1.236.926	493	39,9
Region Hovedstaden	1.889.272	1.251	66,2
Region Sjælland	849.629	214	25,2
Hele landet	5.928.364	2.494	42,1

*Jf. Statistikbanken (4. kvartal 2022)



Figur 6: Antal diagnostiske pakkeforløb pr. 100.000 indbyggere i 4. kvartal 2022 opgjort på landsplan og pr. region



Figur 7: Regional målopfyldelse diagnostisk pakkeforløb – andelen af forløb der gennemføres inden for den lægefagligt begrundede forløbstid (%), dynamiske tal for perioden til og med 2. kvartal 2022 og stationære tal for 3. kvartal 2022 og 4. kvartal 2022 (tabel 11 appendiks)

*Datamangel pga. omlægning til LPR3

5. Tal for kræft og udredning i pakkeforløb

Tabel 8 viser antal borgere i de enkelte regioner, antal ny-diagnosticerede kræftpatienter, prævalensen og antal dødsfald af kræft i 2020.

Tabel 8: Antal borgere, antal ny-diagnosticerede kræftpatienter, prævalens og antal dødsfald som følge af kræft, 2020 (alle kræftformer)

	Antal borgere*	Nye tilfælde**	Prævalente**	Døde af kræft***
Hele landet	5.928.364	45.205	362.715	15.780
Region Nordjylland	594.323	4.925	38.170	1.740
Region Midtjylland	1.357.612	10.105	78.715	3.430
Region Syddanmark	1.236.926	10.545	83.785	3.725
Region Hovedstaden	1.889.272	12.410	106.760	4.130
Region Sjælland	849.629	7.215	56.570	2.755

*Jf. Statistikbanken (4. kvartal 2022)

**Cancerregisteret, alle kræftformer, 2020

***Dødsårsagsregisteret, 2020

6. Appendiks

6.1 Organspecifikke pakkeforløb

Tabel 9: Antal forløb, samlet forløbstid, hele landet

	Målopfyldelse ved offentliggørelse 10. november 2022 (stationære tal)		Målopfyldelse ved offentliggørelse 10. november 2022 (dynamiske tal)	
	Antal forløb ved offentliggørelse	Andel forløb inden for standard-forløbstid (%)	Antal forløb	Andel forløb inden for standard-forløbstid (%)
1. kvartal 2015	4.670	84 %	6.320	77 %
2. kvartal 2015	4.353	83 %	5.899	77 %
3. kvartal 2015	4.469	85 %	5.733	80 %
4. kvartal 2015	4.779	84 %	6.958	76 %
1. kvartal 2016	4.640	85 %	5.978	79 %
2. kvartal 2016	5.067	82 %	6.023	78 %
3. kvartal 2016	4.297	83 %	5.312	79 %
4. kvartal 2016	4.337	84 %	5.503	79 %
1. kvartal 2017	4.207	84 %	6.103	77 %
2. kvartal 2017	4.002	77 %	5.837	72 %
3. kvartal 2017	4.601	84 %	5.883	79 %
4. kvartal 2017	5.153	83 %	8.022	72 %
1. kvartal 2018	4.600	83%	5.851	78 %
2. kvartal 2018	5.122	81%	6.486	75 %
3. kvartal 2018	5.073	81%	5.860	77 %
4. kvartal 2018	5.507	80%	5.922	78 %
*				
1. kvartal 2020*	-	-	6.374	80%
2. kvartal 2020*	-	-	5.924	81%
3. kvartal 2020*	-	-	6.327	80%
4. kvartal 2020**	6.276	80%	6.409	79%
1. kvartal 2021***	6.336	81%	6.486	80%
2. kvartal 2021	6.058	78%	6.711	74%
3. kvartal 2021	5.895	79%	6.451	75%
4. kvartal 2021	6.182	77%	6.646	74%
1. kvartal 2022	5.803	81%	6.585	76%
2. kvartal 2022	5.775	74%	6.722	69%
3. kvartal 2022	6.044	77%	6.560	75%
4. kvartal 2022	6.391	79%	6.391	79%

**Datamangel pga. omlægning til LPR3

Note: Tabel 9 angiver stationære tal (ekskl. efterregistrering) og dynamiske tal (inkl. efterregistrering) for tidligere kvartaler (Sundhedsdatastyrelsen: Kvartalsopgørelse 4. kvartal 2022: stationære tal i tabel 1c og dynamiske tal i tabel 1d).

*Det er ikke muligt at opgøre tal for 2019 for nuværende. Tal for 1. – 3. kvartal 2020 angives ikke – de er ikke muligt at opgøre svarende til stationære tal for tidligere offentliggjorte kvartaler, hvorfor det ikke er muligt at sammenligne med øvrige kvartaler.

**Data opgjort på baggrund af LPR3 10. marts 2021

***Data opgjort på baggrund af LPR3 10. juni 2021

Tabel 10: Regional målopfyldelse – antal og andel af forløb, der gennemføres inden for den lægefagligt begrundede forløbstid (dynamiske tal til og med 3. kvartal 2022, stationære tal for 4. kvartal 2022)

	Region Nordjylland		Region Midtjylland		Region Syddanmark		Region Hovedstaden		Region Sjælland	
	Andel	Antal	Andel	Antal	Andel	Antal	Andel	Antal	Andel	Antal
1. kvartal 2015	71%	728	79%	1.477	82%	1.480	74%	1.773	75%	862
2. kvartal 2015	75%	699	77%	1.349	80%	1.383	75%	1.662	75%	803
3. kvartal 2015	78%	711	77%	1.233	86%	1.353	79%	1.565	79%	868
4. kvartal 2015	71%	851	76%	1.662	81%	1.546	74%	1.899	72%	998
1. kvartal 2016	71%	740	80%	1.319	83%	1.383	79%	1.617	76%	919
2. kvartal 2016	77%	732	79%	1.319	82%	1.594	77%	1.450	72%	928
3. kvartal 2016	79%	704	85%	1.247	82%	1.401	71%	1.208	78%	752
4. kvartal 2016	79%	749	82%	1.338	83%	1.460	74%	1.120	73%	836
1. kvartal 2017	78%	786	78%	1.343	83%	1.536	74%	1.501	73%	937
2. kvartal 2017	70%	707	69%	1.312	80%	1.492	68%	1.509	69%	817
3. kvartal 2017	76%	743	74%	1.320	84%	1.391	81%	1.613	75%	816
4. kvartal 2017	74%	919	70%	1.795	78%	1.962	71%	2.396	67%	950
1. kvartal 2018	81%	714	76%	1.221	82%	1.490	78%	1.710	68%	716
2. kvartal 2018	81%	797	72%	1.324	80%	1.603	75%	1.913	68%	849
3. kvartal 2018	78%	742	76%	1.209	83%	1.370	77%	1.714	70%	825
4. kvartal 2018	79%	681	79%	1.120	82%	1.500	76%	1.750	76%	871
*										
1. kvartal 2020	77%	812	78%	1.423	86%	1.414	82%	1.904	73%	875
2. kvartal 2020	81%	731	78%	1.263	83%	1.358	84%	1.781	72%	834
3. kvartal 2020	84%	804	77%	1.449	85%	1.371	82%	1.853	69%	912
4. kvartal 2020	79%	828	74%	1.413	81%	1.333	81%	1.942	74%	942
1. kvartal 2021	82%	831	78%	1.442	81%	1.434	81%	1.926	74%	899
2. kvartal 2021	80%	947	74%	1.477	81%	1.423	73%	1.878	59%	999
3. kvartal 2021	75%	857	78%	1.455	82%	1.389	75%	1.794	60%	956
4. kvartal 2021	80%	886	74%	1.494	77%	1.388	74%	1.920	60%	958
1. kvartal 2022	77%	860	75%	1.456	77%	1.371	77%	1.932	69%	966
2. kvartal 2022	77%	863	72%	1.555	70%	1.374	68%	1.941	59%	989

3. kvartal 2022	84%	819	78%	1507	76%	1300	71%	1988	66%	946
4. kvartal 2022	<i>86%</i>	<i>765</i>	<i>77%</i>	<i>1471</i>	<i>81%</i>	<i>1295</i>	<i>79%</i>	<i>1992</i>	<i>70%</i>	<i>868</i>

*Datamangel pga. omlægning til LPR3

Note: Tabel 10 angiver dynamiske tal, dvs. inkl. efterregistrering for tidligere kvartaler og stationære tal for 4. kvartal 2022 (Sundhedsdatastyrelsen: Kvartalsopgørelse 4. kvartal 2022: tabel 1d).

6.2 Diagnostisk pakkeforløb

Table 11: Antal forløb i det diagnostiske pakkeforløb fordelt på regioner og kvartal

	Hele landet	Region Nordjylland	Region Midtjylland	Region Syddanmark	Region Hovedstaden	Region Sjælland
1. kvartal 2013	1.192	155	463	122	384	68
2. kvartal 2013	1.515	223	590	156	471	75
3. kvartal 2013	1.562	265	539	167	531	60
4. kvartal 2013	1.677	237	631	188	553	68
1. kvartal 2014	1.772	232	637	204	655	44
2. kvartal 2014	1.899	266	702	216	642	73
3. kvartal 2014	1.911	278	710	233	618	72
4. kvartal 2014	2.209	315	891	261	673	69
1. kvartal 2015	2.306	315	883	269	740	99
2. kvartal 2015	2.336	323	867	266	773	107
3. kvartal 2015	2.243	292	859	314	706	72
4. kvartal 2015	2.448	309	909	345	807	78
1. kvartal 2016	2.390	292	855	345	815	83
2. kvartal 2016	2.630	334	908	395	876	117
3. kvartal 2016	2.574	372	873	378	827	124
4. kvartal 2016	2.590	374	776	402	937	101
1. kvartal 2017	2.592	350	855	411	886	90
2. kvartal 2017	2.667	358	877	451	864	117
3. kvartal 2017	2.549	373	843	430	762	141
4. kvartal 2017	2.699	335	920	400	905	139
1. kvartal 2018	2.598	343	805	389	912	149
2. kvartal 2018	2.902	368	869	472	1.023	170

3. kvartal 2018	2.645	317	742	479	919	188
4. kvartal 2018	2.720	328	754	438	1.040	160
*						
1. kvartal 2021	2.465	327	416	461	1.135	126
2. kvartal 2021	2.566	324	477	505	1.145	115
3. kvartal 2021	2.713	281	474	495	1.309	154
4. kvartal 2021	2.573	221	430	503	1.277	142
1. kvartal 2022	<i>2.389</i>	<i>207</i>	<i>375</i>	<i>494</i>	<i>1.155</i>	<i>158</i>
2. kvartal 2022	<i>2.386</i>	<i>174</i>	<i>355</i>	<i>424</i>	<i>1.267</i>	<i>166</i>
3. kvartal 2022	<i>2.548</i>	<i>188</i>	<i>350</i>	<i>498</i>	<i>1.270</i>	<i>242</i>
4. kvartal 2022	<i>2.494</i>	<i>206</i>	<i>330</i>	<i>493</i>	<i>1.251</i>	<i>214</i>
I alt	<i>74.760</i>	<i>9.282</i>	<i>21.965</i>	<i>11.604</i>	<i>28.128</i>	<i>3.781</i>

*Datamangel pga. omlægning til LPR3

Note: Tabel 11 angiver antal forløb for diagnostisk pakkeforløb gennemført inden for angivne standardforløbstid i sygehusregi, fordelt på region og hele landet (Sundhedsdatastyrelsen: Kvartalsopgørelse 4. kvartal 2022: tabel 4).