

MONITORERING AF PAKKEFORLØB FOR KRÆFT – 3. KVARTAL 2016

1. Baggrund

Hvert kvartal offentliggør Statens Serum Institut forløbstider for alle pakkeforløb via eSundhed.dk. Monitorering af pakkeforløb for kræft er indtil videre opgjort for perioden 1. oktober 2012 (4. kvartal 2012) til og med 12. november 2016 (3. kvartal 2016). Dette notat beskriver primært data for det seneste kvartal: 3. kvartal 2016.

Tabel 1 viser antal borgere i de enkelte regioner, antal ny-diagnosticerede kræftpatienter, prævalensen og antallet døde af kræft i 2014.

Tabel 1. Regionale data (fra NORDCAN, 2014)

	Antal borgere	Nye tilfælde	Prævalente	Døde af kræft
Hele landet	5.639.719	38.914	280.834	15.370
Region Nordjylland	581.340	4.077	29.593	1.651
Region Midtjylland	1.279.467	8.198	59.283	3.346
Region Syddanmark	1.204.111	9.036	64.251	3.496
Region Hovedstaden	1.756.068	11.097	84.896	4.281
Region Sjælland	818.733	6.504	42.810	2.596

Note: alle kræftformer

Ved spørgsmål eller kommentarer kontakt:

Sundhedsfaglig konsulent, Emilie Sofia Sonnenschein, 35 25 75 39, emilies@cancer.dk

2. Samlet målopfyldelse og fortolkning af data

Et samlet forløb strækker sig fra ”henvisning til pakkeforløb” til ”initial behandling start”. Initial behandling kan være kirurgi, medicinsk behandling eller strålebehandling. Forløbets samlede varighed skal ligge inden for den lægefagligt begrundede forløbstid, som angives i kalenderdage. Danske Regioner har fastsat en målsætning om, at 90% af forløbene skal gennemføres inden for den lægefaglige begrundede forløbstid.

Bemærk de følgende tal angiver *forløb*. Den samme person kan således registreres flere gange inden for samme pakkeforløb fx i tilfælde af recidiv.

Data for pakkeforløbene skal tolkes med forsigtighed. Der ses en forsinkelse i registreringerne af forløb, og det er således ikke alle forløb for 3. kvartal 2016, som er registreret, når data offentliggøres. Ligeledes er ikke alle forløb for de foregående kvartaler registreret endnu. Det skyldes dels, at forløbene ikke er registreret hurtigt nok på afdelingerne, dels at forløbene ikke har en slut og start registrering i samme kvartal.

2.1 Hvor stor er efterregistreringen og hvad betyder den for målopfyldelsen?

Erfaringer fra de forrige kvartaler viser, at mange forløb efterregistreres, og der ses en tendens til, at især de lange forløb registreres forsinket. Efterregistreringerne betyder derfor en væsentlig ændring i graden af målopfyldelse for pakkeforløbene over tid. Målopfyldelsen falder således i takt med, at der kommer flere efterregistreringer ind.

Ved offentliggørelsen af data for 3. kvartal 2016 er det angivet en målopfyldelse for alle pakkeforløb på landsplan på 83 %. Dette tal er baseret på de registreringer, der er til rådighed ved offentliggørelsen, men grundet efterregistreringen mangler der data for mange forløb. Det betyder, at det reelle tal for den samlede målopfyldelse nok nærmere er omkring 77-80 %. Dette tal er baseret på, hvordan efterregistreringen har påvirket udviklingen i målopfyldelsen i de tidligere kvartaler.

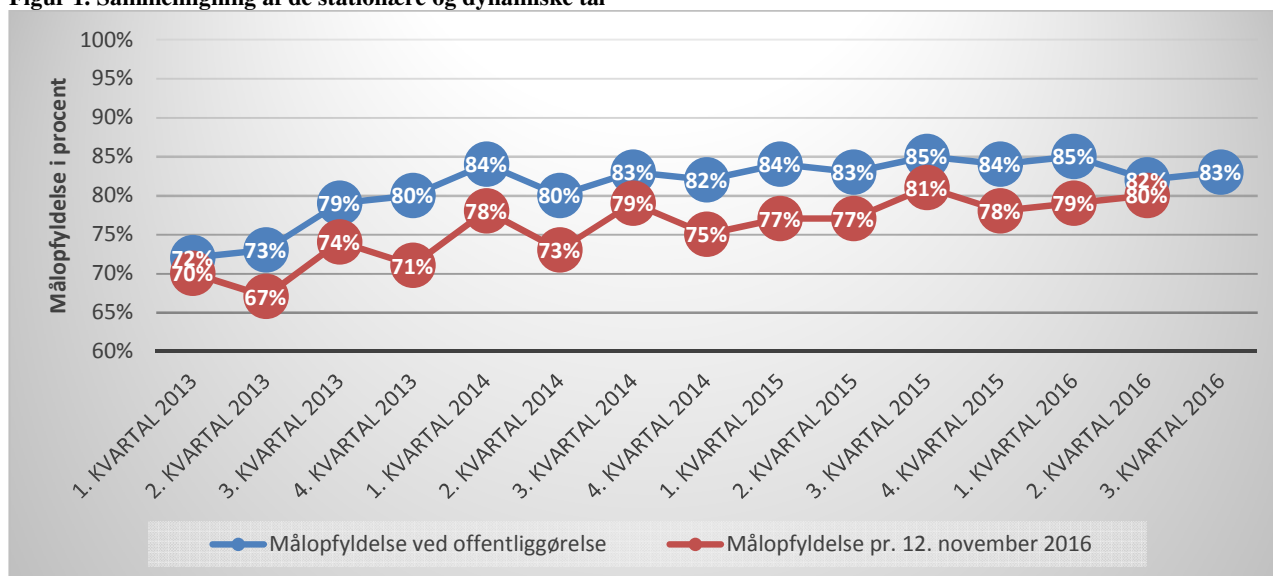
Tabel 2 viser, hvordan målopfyldelsen har ændret sig i kvartalerne afhængigt af, at der er kommet flere data ind via efterregistreringen. Tabellen viser målopfyldelsen ved første offentliggørelse og den aktuelle målopfyldelse.

Tabel 2. Samlet forløbstid – hele landet

	Andel forløb inden for standard-forløbstid (%)	
	Målopfyldelse ved offentliggørelse (stationære tal)	Målopfyldelse pr. 12. november 2016 (dynamiske tal)
1. kvartal 2013	72 %	70 %
2. kvartal 2013	73 %	67 %
3. kvartal 2013	79 %	74 %
4. kvartal 2013	80 %	71 %
1. kvartal 2014	84 %	78 %
2. kvartal 2014	80 %	73 %
3. kvartal 2014	83 %	79 %
4. kvartal 2014	82 %	75 %
1. kvartal 2015	84 %	77 %
2. kvartal 2015	83 %	77 %
3. kvartal 2015	85 %	81 %
4. kvartal 2015	84 %	78 %
1. kvartal 2016	85 %	79 %
2. kvartal 2016	82 %	80 %
3. kvartal 2016	83 %	-

Figur 1 viser en grafisk fremstilling af tallene fra tabel 1.

Figur 1. Sammenligning af de stationære og dynamiske tal



Tabel 3 viser, hvor mange forløb der er registreret i de enkelte kvartaler. Der er alene optalt forløb, hvor der i pakkeforløbet er fastlagt en lægefaglig begrundet forløbstid for den samlede forløbstid fra henvisning til start på initial behandling. Det er således ikke opstillet en lægefaglig begrundet forløbstid for denne periode for alle pakkeforløb og for alle behandlingsformer. Antallet af forløb er opgjort på offentliggørelsestidspunktet, og det aktuelle antal forløb er opgjort pr. 12. november 2016. Antallet af forløb kan give en indikation på hvor mange forløb, der mangler at blive registreret i de enkelte kvartaler.

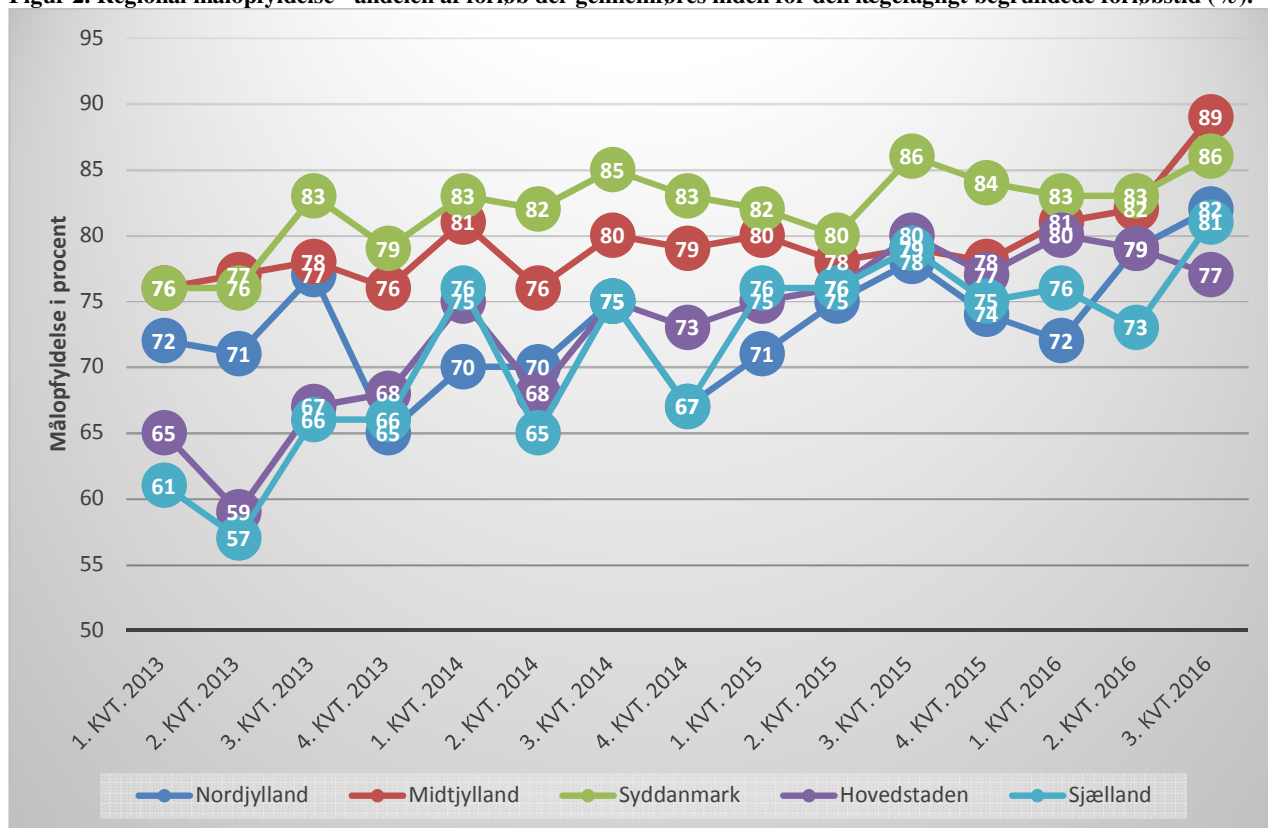
Tabel 3. Antal forløb – hele landet

	Antal forløb	
	Antal forløb ved offentliggørelse (stationære tal)	Antal forløb pr 12. november 2016 (dynamiske tal)
1. kvartal 2013	4.264	5.124
2. kvartal 2013	3.760	5.950
3. kvartal 2013	4.045	5.577
4. kvartal 2013	4.447	6.621
1. kvartal 2014	4.210	5.978
2. kvartal 2014	4.065	5.661
3. kvartal 2014	4.273	5.395
4. kvartal 2014	4.752	5.887
1. kvartal 2015	4.670	6.149
2. kvartal 2015	4.353	5.720
3. kvartal 2015	4.469	5.533
4. kvartal 2015	4.779	5.693
1. kvartal 2016	4.640	5.793
2. kvartal 2016	5.067	5.592
3. kvartal 2016	4.297	-

3. Samlet målopfyldelse på regionsniveau

Figur 2 viser andelen af pakkeforløb, der gennemføres inden for den lægefagligt begrundende forløbstid, for hver region. Der anvendes dynamiske tal i denne opgørelse, som er opgjort 12. november 2016.

Figur 2. Regional målopfyldelse - andelen af forløb der gennemføres inden for den lægefagligt begrundede forløbstid (%).



Tabel 4 viser en skematisk oversigt for de samme tal.

Tabel 4. Regional målopfyldelse - andelen af forløb, der gennemføres inden for den lægefagligt begrundede forløbstid

	Nordjylland	Midtjylland	Syddanmark	Hovedstaden	Sjælland
1. kvartal 2013	72 %	76 %	76 %	65 %	61 %
2. kvartal 2013	71 %	77 %	76 %	59 %	57 %
3. kvartal 2013	77 %	78 %	83 %	67 %	66 %
4. kvartal 2013	65 %	76 %	79 %	68 %	66 %
1. kvartal 2014	70 %	81 %	83 %	75 %	76 %
2. kvartal 2014	70 %	76 %	82 %	68 %	65 %
3. kvartal 2014	75 %	80 %	85 %	75 %	75 %
4. kvartal 2014	67 %	79 %	83 %	73 %	67 %
1. kvartal 2015	71 %	80 %	82 %	75 %	76 %
2. kvartal 2015	75 %	78 %	80 %	76 %	76 %
3. kvartal 2015	78 %	79 %	86 %	80 %	79 %
4. kvartal 2015	74 %	78 %	84 %	77 %	75 %
1. kvartal 2016	72 %	81 %	83 %	80 %	76 %
2. kvartal 2016	79 %	82 %	83 %	79 %	73 %

	Nordjylland	Midtjylland	Syddanmark	Hovedstaden	Sjælland
3. kvartal 2016	82 %	89 %	86 %	77 %	81 %

4. Samlet forløbstid for organspecifikke pakkeforløb

4.1 10 store kræftformer

Tabel 5 viser andelen af forløb fra 1. kvartal 2013 til 3. kvartal 2016, som er gennemført inden for den lægefagligt begrundede forløbstid for 10 store kræftsygdomme i Danmark. Det er vigtigt at bemærke, at opgørelsen er lavet med dynamiske tal. Det betyder, at ikke alle forløb er registreret i de pågældende kvartaler. De påvirker særligt målopfyldelsen i de seneste kvartaler, da der mangler at blive registreret flest forløb i disse.

De farvemarkerede tal i nedenstående tabel angiver den procentvise andele forløb, der er gennemført inden for den i pakkeforløbene angivne lægefagligt begrundede forløbstid. Kræftens Bekæmpelse har med nedenstående grøn-gul-rød markering valgt at definere graden af målopfyldelse:

Grøn = 90-100 % målopfyldelse

Gul = 75-89 % målopfyldelse

Rød = 0-74 % målopfyldelse

Tabel 5. Målopfyldelse for 10 store kræftformer - udvalgte behandlingsformer

			Andel forløb														
			2013 1.kvartal	2013 2.Kvartal	2013 3.Kvartal	2013 4.Kvartal	2014 1.Kvartal	2014 2.Kvartal	2014 3.Kvartal	2014 4.Kvartal	2015 1.Kvartal	2015 2.Kvartal	2015 3.Kvartal	2015 4.Kvartal	2016 1.Kvartal	2016 2. Kvartal	2016 3. Kvartal
Brystkræft	Kirurgi	28 dage	71%	59%	73%	77%	83%	79%	85%	77%	83%	81%	84%	84%	86%	80%	77%
Hoved- og halskræft	Kirurgi	28 dage	63%	60%	69%	77%	89%	79%	87%	83%	83%	89%	91%	88%	90%	89%	94%
Kræft i bugspytkirtlen	Kirurgi	43 dage	81%	88%	90%	68%	81%	76%	80%	87%	76%	81%	68%	75%	73%	81%	88%
Kræft i hjernen	Kirurgi	22 dage	90%	88%	91%	86%	93%	93%	91%	93%	92%	91%	88%	84%	89%	89%	95%
Kræft i prostata	Kirurgi	50 dage	25%	29%	45%	36%	35%	34%	38%	29%	34%	26%	54%	43%	37%	38%	48%
Kræft i tyk- og endetarm	Kirurgi	37 dage	85%	86%	88%	85%	82%	76%	82%	78%	83%	84%	84%	82%	84%	85%	89%
Kræft i æggestok	Kirurgi	24 dage	76%	60%	77%	77%	81%	65%	69%	79%	89%	82%	79%	79%	71%	85%	80%
Livmoderhalskræft	Kirurgi	28 dage	77%	49%	50%	74%	75%	64%	69%	83%	78%	70%	77%	72%	73%	67%	84%
Lungekræft	Medicin	41 dage	72%	72%	79%	78%	80%	78%	82%	83%	81%	83%	84%	82%	83%	87%	92%
Modermærkekræft i hud	Kirurgi	31 dage	97%	96%	96%	95%	97%	97%	96%	97%	97%	97%	96%	97%	97%	94%	96%

4.2 Forløb med den bedste og dårligste målopfyldelse i 3. kvartal 2016

Tabel 6 illustrerer andelen af forløb, som gennemføres inden for den lægefagligt begrundende forløbstid (LBF) for de kræftsygdomme/regioner i Danmark med den bedste målopfyldelse.

Tabel 6. De 10 bedste forløb, 3. kvartal 2016

Pakkeforløb	Behandling	Region	LBF	Andel forløb	Antal forløb
Lymfeknudekræft og kronisk lymfatisk leukæmi	Medicin	Region Nordjylland	31 dage	100 %	11
Lymfeknudekræft og kronisk lymfatisk leukæmi	Medicin	Region Sjælland	31 dage	100 %	24
Kræft i bugspytkirtlen	Kirurgi	Region Midtjylland	43 dage	100 %	11
Primær leverkræft	Kirurgi	Region Midtjylland	47 dage	100 %	20
Kræft i nyre	Kirurgi	Region Hovedstaden	41 dage	100 %	18
Kræft i prostata	Nervebesparende	Region Midtjylland	82 dage	100 %	15
Kræft i penis	Kirurgi	Region Midtjylland	37 dage	100 %	13
Kræft i hjernen	Kirurgi	Region Syddanmark	22 dage	100 %	28
Lungehinde kræft	Medicin	Hele landet	41 dage	100 %	11
Lymfeknudekræft og kronisk lymfatisk leukæmi	Medicin	Region Syddanmark	31 dage	98 %	40

Tabel 7 illustrerer andelen af forløb, som gennemføres inden for den lægefagligt begrundende forløbstid (LBF) for de kræftsygdomme/regioner i Danmark med den dårligste målopfyldelse.

Tabel 7. De 10 dårligste forløb, 3. kvartal 2016

Pakkeforløb	Behandling	Region	LBF	Andel forløb	Antal forløb
Tarmkræftmetastaser i leveren	Kirurgi	Region Hovedstaden	28 dage	7 %	28
Kræft i æggestok	Medicin	Region Sjælland	27 dage	17 %	12
Kræft i æggestok	Medicin	Region Midtjylland	27 dage	25 %	12
Kræft i æggestok	Medicin	Hele landet	27 dage	39 %	40
Kræft i tyk- og endetarm	Medicin	Region Nordjylland	37 dage	40 %	15
Tarmkræftmetastaser i leveren	Kirurgi	Hele landet	28 dage	43 %	56
Kræft i prostata	Kirurgi	Region Hovedstaden	50 dage	43 %	21
Kræft i blæren	Kirurgi	Region Midtjylland	34 dage	44 %	18
Kræft i tyk- og endetarm	Medicin	Region Hovedstaden	37 dage	46 %	13
Hoved- og halskræft	Stråle	Region Sjælland	32 dage	48 %	33

4.3 Forløb fordelt på behandlingsform

I de følgende tabeller 8-10 illustreres andele af forløb som gennemføres inden for de fagligt begrundende forløbstider (LBF) fordelt på de tre behandlingsformer – kirurgisk, medicinsk og stråler. Data opgøres for alle regioner for 3. kvartal 2016. Såfremt der er 10 eller færre registrerede forløb, vil beregningerne for andele forløb ikke fremgå af opgørelserne

Tabel 8. Opgørelse over andele af forløb gennemført inden for de fagligt begrundede forløbstider (LBF) for 3. kvartal 2016

Kirurgisk behandling		Hele landet	Region Nordjylland	Region Midtjylland	Region Syddanmark	Region Hovedstaden	Region Sjælland
Brystkræft	28 dage	77%	77%	92%	83%	60%	71%
Hoved- og halskræft	28 dage	94%	96%	89%	92%	94%	94%
Kræft i bugspytkirtlen	43 dage	88%	.	100%	.	.	.
Kræft i galdegang	43 dage	69%
Primær leverkræft	47 dage	87%	.	100%	.	.	.
Tarmkræftmetastaser i leveren	28 dage	43%	.	95%	.	7%	.
Kræft i tyk- og endetarm	37 dage	89%	87%	93%	91%	89%	84%
Kræft i blæren	34 dage	57%	.	44%	.	.	.
Kræft i nyre	41 dage	85%	.	91%	64%	100%	96%
Kræft i prostata	50 dage	48%	.	74%	.	43%	.
Kræft i penis	37 dage	79%	.	100%	.	.	.
Kræft i ydre kvindelige kønsorganer (vulva)	37 dage	93%
Livmoderkræft	29 dage	84%	75%	84%	92%	86%	80%
Kræft i æggestok	24 dage	80%	89%	76%	91%	53%	.
Livmoderhalskræft	28 dage	84%
Kræft i hjernen	22 dage	95%	.	86%	100%	92%	.
Modermærkekræft i hud	31 dage	96%	96%	97%	97%	93%	97%
Lungekræft	44 dage	75%	61%	91%	90%	67%	72%
Sarkom i bløddele	35 dage	91%	.	90%	.	93%	.
Nyrebækken Urinleder	44 dage	65%

Tabel 9. Opgørelse over andele af forløb gennemført inden for de fagligt begrundede forløbstider (LBF) for 3. kvartal 2016

Medicinsk behandling		Hele landet	Region Nordjylland	Region Midtjylland	Region Syddanmark	Region Hovedstaden	Region Sjælland
Lymfeknudekræft og kronisk lymfatisk leukæmi	31 dage	96%	100%	95%	98%	90%	100%
Akut leukæmi	06 dage	62%
Kræft i bugspytkirtlen	44 dage	77%	.	.	67%	.	.
Kræft i tyk- og endetarm	37 dage	72%	40%	93%	83%	46%	88%
Kræft i blæren	38 dage	54%
Kræft i æggestok	27 dage	39%	.	25%	.	.	17%
Lungekræft	41 dage	92%	87%	94%	92%	89%	94%
Lungehinde kræft	41 dage	100%

Tabel 10. Opgørelse over andele af forløb gennemført inden for de fagligt begrundede forløbstider (LBF) for 3. kvartal 2016

Strålebehandling		Hele landet	Region Nordjylland	Region Midtjylland	Region Syddanmark	Region Hovedstaden	Region Sjælland
Hoved- og halskræft	32 dage	75%	89%	78%	79%	94%	48%
Lymfeknudekræft og kronisk lymfatisk leukæmi	43 dage	82%
Kræft i tyk- og endetarm	41 dage	79%	.	86%	85%	.	75%
Kræft i blæren	42 dage	67%
Kræft i prostata	55 dage	92%
Livmoderhalskræft	35 dage	77%	.	73%	.	.	.
Lungekræft	45 dage	77%	64%	74%	85%	63%	74%

5. Udredningsperiode for organspecifikke pakkeforløb

Udredningsperioden begynder ved ”udredningsstart, første fremmøde” til ”beslutning vedrørende initial behandling/pakkeforløb slut, diagnose afkræftet”. Nedenstående tabel 11 viser udviklingen i antallet af udredningsforløb fordelt på kvartaler, nationalt.

Tabel 11. Antal forløb med hhv. be- og afkræftet kræftdiagnose, hele landet, kvartalsvis

	Bekræftet kræftdiagnose	Afkræftet kræftdiagnose	I alt
4. Kvartal 2012	7.736	14.368	22.104
1. Kvartal 2013	7.474	15.222	22.696
2. Kvartal 2013	8.411	17.402	25.813
3. Kvartal 2013	8.357	16.415	24.772
4. Kvartal 2013	8.896	18.511	27.407
1. Kvartal 2014	8.644	20.336	28.980
2. Kvartal 2014	8.436	19.730	28.166
3. Kvartal 2014	8.361	18.869	27.230
4. Kvartal 2014	8.919	21.499	30.418
1. Kvartal 2015	9.077	21.700	30.777
2. Kvartal 2015	8.773	20.608	29.381
3. Kvartal 2015	8.419	19.950	28.369
4. Kvartal 2015	8.758	21.420	30.178
1. Kvartal 2016	8.608	20.540	29.148
2. Kvartal 2016	8.414	19.778	28.192
3. Kvartal 2016	6.948	16.964	23.912
I alt	134.231	303.312	437.543

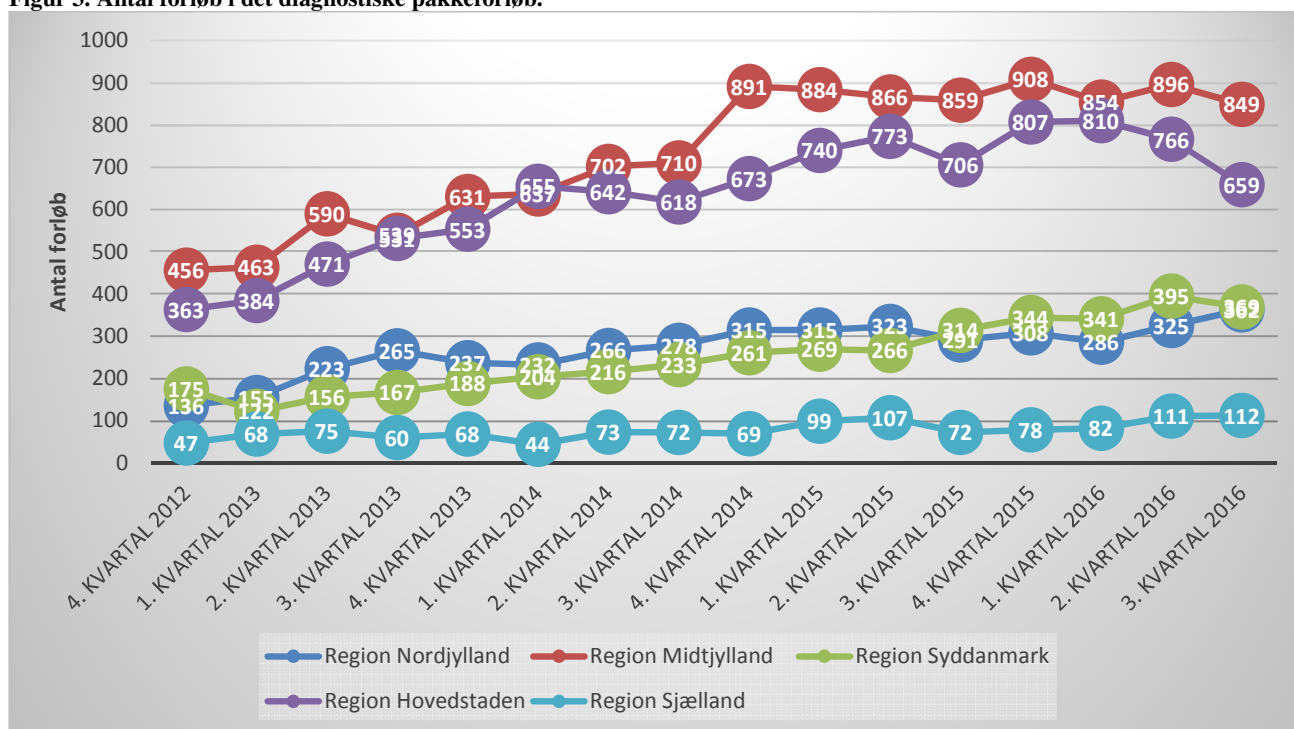
6. Monitorering af ”diagnostisk pakkeforløb for patienter med uspecifikke symptomer på alvorlig sygdom, der kunne være kræft”

I det diagnostiske pakkeforløb for kræft angives en *samlet forløbstid* fra ’henvisning til pakkeforløb start’ til ’pakkeforløb slut, klinisk beslutning’. Udviklingen i antallet af udredningsforløb er vist i nedenstående tabel 12 og figur 3.

Tabel 12. Antal forløb i det diagnostiske pakkeforløb fordelt på regioner og kvartal

	Hele landet	Region Nordjylland	Region Midtjylland	Region Syddanmark	Region Hovedstaden	Region Sjælland
4. Kvartal 2012	1.177	136	456	175	363	47
1. Kvartal 2013	1.192	155	463	122	384	68
2. Kvartal 2013	1.515	223	590	156	471	75
3. Kvartal 2013	1.562	265	539	167	531	60
4. Kvartal 2013	1.677	237	631	188	553	68
1. Kvartal 2014	1.772	232	637	204	655	44
2. Kvartal 2014	1.899	266	702	216	642	73
3. Kvartal 2014	1.911	278	710	233	618	72
4. Kvartal 2014	2.209	315	891	261	673	69
1. Kvartal 2015	2.307	315	884	269	740	99
2. Kvartal 2015	2.335	323	866	266	773	107
3. Kvartal 2015	2.242	291	859	314	706	72
4. Kvartal 2015	2.445	308	908	344	807	78
1. Kvartal 2016	2.373	286	854	341	810	82
2. Kvartal 2016	2.493	325	896	395	766	111
3. Kvartal 2016	2.351	362	849	369	659	112
I alt	31.460	4.317	11.735	4.020	10.151	1.237

Figur 3. Antal forløb i det diagnostiske pakkeforløb.



Sundhedsstyrelsen estimerer et årligt behov på 20.000 udredningsforløb i det diagnostiske pakkeforløb, men siden 4. kvartal 2012 har der kun været ca. 29.000 forløb. Der er stor variation i antallet af forløb mellem de enkelte regioner. Særligt Region Sjælland har få registrerede forløb – det gælder også, når der er taget højde for befolkningsunderlaget i de enkelte regioner. I tabel 13 er det vist for 2015.

Tabel 13. Antal diagnostiske pakkeforløb pr. 100.000 indbygger i 2015

	Antal borgere	Antal diagnostiske pakkeforløb i 2015	Antal diagnostiske pakkeforløb pr. 1000 indbygger i 2015
Hele landet	5.639.719	9.323	1,7
Region Nordjylland	581.340	1.235	2,1
Region Midtjylland	1.279.467	3.513	2,7
Region Syddanmark	1.204.111	1.193	1,0
Region Hovedstaden	1.756.068	3.026	1,7
Region Sjælland	818.733	356	0,4