

MONITORERING AF PAKKEFORLØB FOR KRÆFT – 1. KVARTAL 2016

1. Baggrund

Hvert kvartal offentliggør Statens Serum Institut forløbstider for alle pakkeforløb via eSundhed.dk. Monitorering af pakkeforløb for kræft er indtil videre opgjort for perioden 1. oktober 2012 (4. kvartal 2012) til og med 9. maj 2016 (1. kvartal 2016). Dette notat beskriver primært data for det seneste kvartal: 1. kvartal 2016. Bemærk de følgende tal angiver *forløb*. Den samme person kan således registreres flere gange inden for samme pakkeforløb fx i tilfælde af recidiv.

De farvemærkede tal i de fortløbende tabeller angiver den procentvise andele forløb, der er gennemført inden for den i pakkeforløbene angivne lægefagligt begrundede forløbstid. Den lægefagligt begrundede forløbstid angives i kalenderdage. Kræftens Bekæmpelse har med nedenstående grøn-gul-rød markering valgt at definere graden af målopfyldelse:

Grøn = 90-100 % målopfyldelse

Gul = 75-89 % målopfyldelse

Rød = 0-74 % målopfyldelse

Ved spørgsmål eller kommentarer kontakt:

Specialkonsulent, Jesper Eriksen, 35 25 76 81, jeseri@cancer.dk

2. Samlet målopfyldelse og fortolkning af data

Et samlet forløb strækker sig fra ”henvisning til pakkeforløb” til ”initial behandling start”. Initial behandling kan være kirurgi, medicinsk behandling eller strålebehandling. Forløbets samlede varighed skal ligge inden for den lægefagligt begrundede forløbstid.

Data for pakkeforløbene skal tolkes med forsigtighed. Der ses en forsinkelse i registreringerne af forløb, og det er således ikke alle forløb for 1. kvartal 2016, som er registreret, når data offentliggøres. Ligeledes er ikke alle forløb for de foregående kvartaler registreret endnu. Det skyldes dels, at forløbene ikke er registreret hurtigt nok på afdelingerne, dels at forløbene ikke har en slut og start registrering i samme kvartal.

2.1 Hvor stor er efterregistreringen og hvad betyder den for målopfyldelsen?

Erfaringer fra de forrige kvartaler viser, at mange forløb efterregistreres, og der ses en tendens til, at især de lange forløb registreres forsinket. Efterregistreringerne betyder derfor en væsentlig ændring i graden af målopfyldelse for pakkeforløbene over tid. Målopfyldelsen falder således i takt med, at der kommer flere efterregistreringer ind.

Ved offentliggørelsen af data for 1. kvartal 2016 er det angivet en målopfyldelse for alle pakkeforløb på landsplan på 85 %. Dette tal er baseret på de registreringer, der er til rådighed ved offentliggørelsen, men grundet efterregistreringen mangler der data for mange forløb. Det betyder, at det reelle tal for den samlede målopfyldelse nok nærmere er omkring 77-80 %. Dette tal er baseret på, hvordan efterregistreringen har påvirket udviklingen i målopfyldelsen i de tidligere kvartaler.

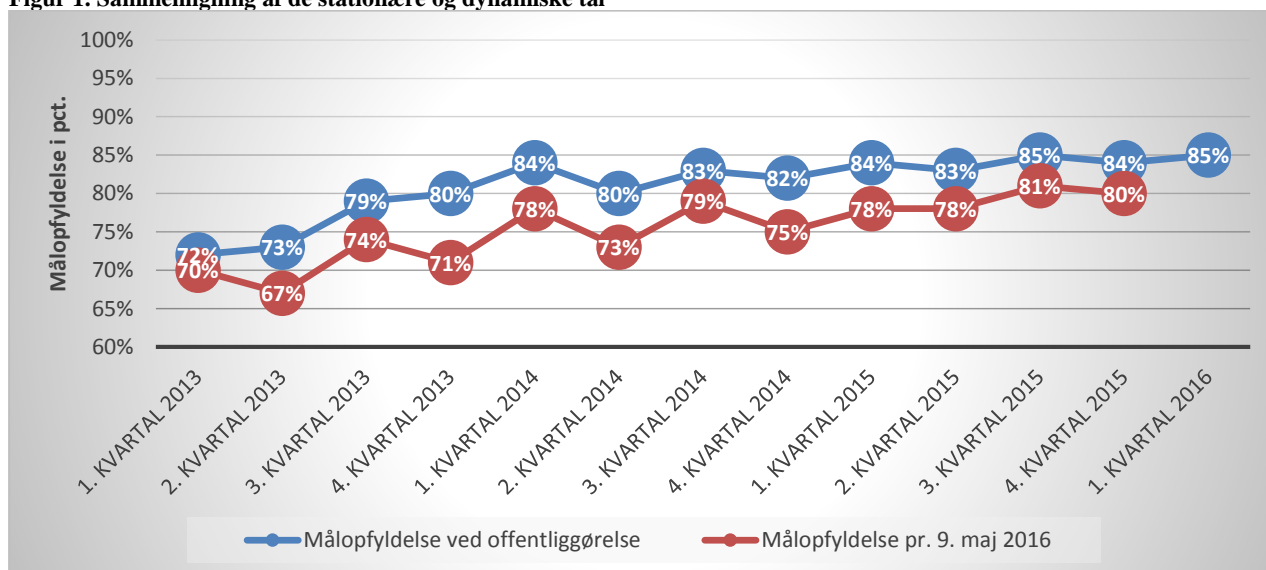
Tabel 1 viser, hvordan målopfyldelsen har ændret sig i kvartalerne afhængigt af, at der er kommet flere data ind via efterregistreringen. Tabellen viser målopfyldelsen ved første offentliggørelse og den aktuelle målopfyldelse.

Tabel 1. Samlet forløbstid – hele landet

	Andel forløb inden for standard-forløbstid (%)	
	Målopfyldelse ved offentliggørelse (stationære tal)	Målopfyldelse pr. 9. maj 2016 (dynamiske tal)
1. kvartal 2013	72 %	70 %
2. kvartal 2013	73 %	67 %
3. kvartal 2013	79 %	74 %
4. kvartal 2013	80 %	71 %
1. kvartal 2014	84 %	78 %
2. kvartal 2014	80 %	73 %
3. kvartal 2014	83 %	79 %
4. kvartal 2014	82 %	75 %
1. kvartal 2015	84 %	78 %
2. kvartal 2015	83 %	78 %
3. kvartal 2015	85 %	81 %
4. kvartal 2015	84 %	80 %
1. kvartal 2016	85 %	-

Figur 1 viser en grafisk fremstilling af tallene fra tabel 1.

Figur 1. Sammenligning af de stationære og dynamiske tal



Tabel 2 viser, hvor mange forløb der er registeret i de enkelte kvartaler. Der er alene optalt forløb, hvor der i pakkeforløbet er fastlagt en lægefaglig begrundet forløbstid for den samlede forløbstid fra

henvisning til start på initial behandling. Det er således ikke opstillet en lægefaglig begrundet forløbstid for denne periode for alle pakkeforløb og for alle behandlingsformer. Antallet af forløb er opgjort på offentliggørelsestidspunktet, og det aktuelle antal forløb er opgjort pr. 9. maj 2016. Antallet af forløb kan give en indikation af hvor mange forløb, der mangler at blive registreret i den enkelte kvartaler.

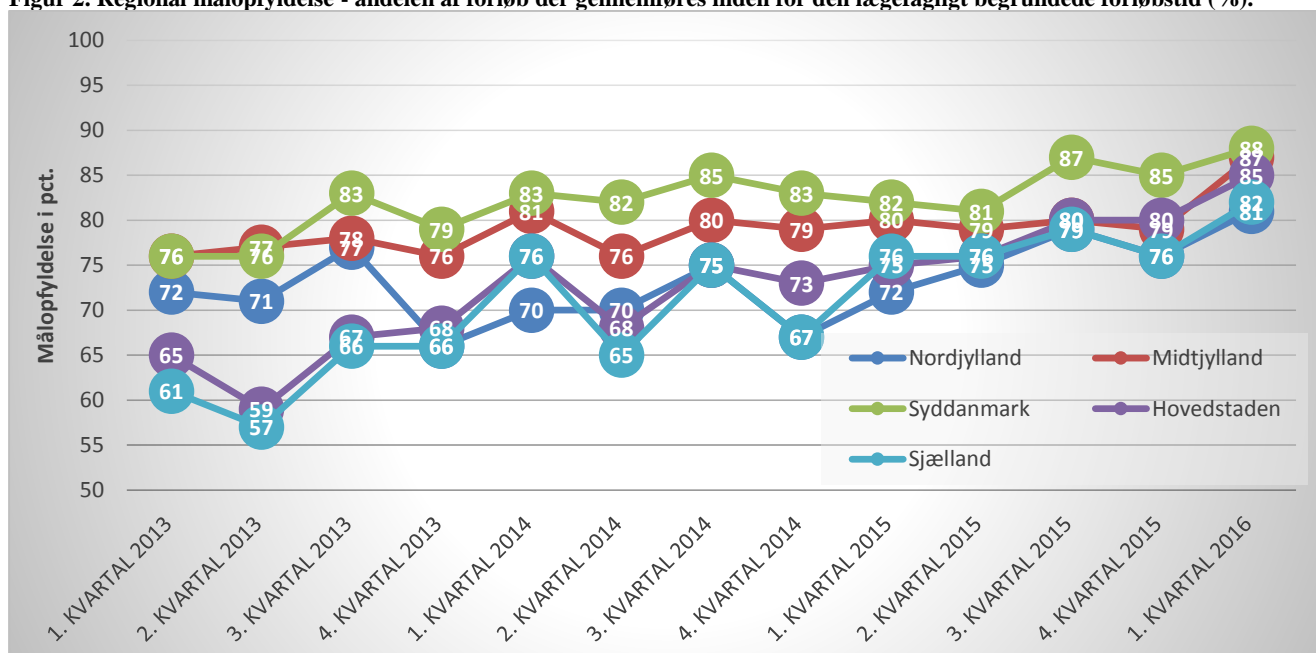
Tabel 2. Antal forløb – hele landet

	Antal forløb	
	Antal forløb ved offentliggørelse (stationære tal)	Antal forløb pr. 9. maj 2016 (dynamiske tal)
1. kvartal 2013	4.264	5.124
2. kvartal 2013	3.760	5.949
3. kvartal 2013	4.045	5.576
4. kvartal 2013	4.447	6.618
1. kvartal 2014	4.210	5.968
2. kvartal 2014	4.065	5.654
3. kvartal 2014	4.273	5.387
4. kvartal 2014	4.752	5.870
1. kvartal 2015	4.670	6.128
2. kvartal 2015	4.353	5.673
3. kvartal 2015	4.469	5.476
4. kvartal 2015	4.779	5.478
1. kvartal 2016	4.640	-

3. Samlet målopfyldelse på regionsniveau

Figur 2 viser andelen af pakkeforløb, der gennemføres inden for den lægefagligt begrundende forløbstid, for hver region. Der anvendes dynamiske tal i denne opgørelse, som er opgjort pr. 9. maj 2016.

Figur 2. Regional målopfyldelse - andelen af forløb der gennemføres inden for den lægefagligt begrundende forløbstid (%).



Tabel 3 viser en skematisk oversigt for de samme tal.

Tabel 3. Regional målopfyldelse - andelen af forløb, der gennemføres inden for den lægefagligt begrundede forløbstid (%)

	Nordjylland	Midtjylland	Syddanmark	Hovedstaden	Sjælland
1. kvartal 2013	72%	76%	76%	65%	61%
2. kvartal 2013	71%	77%	76%	59%	57%
3. kvartal 2013	77%	78%	83%	67%	66%
4. kvartal 2013	66%	76%	79%	68%	66%
1. kvartal 2014	70%	81%	83%	76%	76%
2. kvartal 2014	70%	76%	82%	68%	65%
3. kvartal 2014	75%	80%	85%	75%	75%
4. kvartal 2014	67%	79%	83%	73%	67%
1. kvartal 2015	72%	80%	82%	75%	76%
2. kvartal 2015	75%	79%	81%	76%	76%
3. kvartal 2015	79%	80%	87%	80%	79%
4. kvartal 2015	76%	79%	85%	80%	76%
1. kvartal 2016	81%	87%	88%	85%	82%

4. Samlet forløbstid for organspecifikke pakkeforløb

4.1 10 store kræftformer

Tabel 4 illustrerer andelen af forløb fra 1. kvartal 2013 til 1. kvartal 2016, som er gennemført inden for den lægefagligt begrundede forløbstid for 10 store kræftsygdomme i Danmark. Det er vigtigt at bemærke, at opgørelsen er lavet med dynamiske tal. Det betyder, at ikke alle forløb er registreret i de pågældende kvartaler. De påvirker særligt målopfyldelsen i de seneste kvartaler, da der mangler at blive registreret flest forløb i disse.

Tabel 4. Målopfyldelse for 10 store kræftformer - udvalgte behandlingsformer

			Andel forløb												
			2013 1.kvartal	2013 2.Kvartal	2013 3.Kvartal	2013 4.Kvartal	2014 1.Kvartal	2014 2.Kvartal	2014 3.Kvartal	2014 4.Kvartal	2015 1.Kvartal	2015 2.Kvartal	2015 3.Kvartal	2015 4.Kvartal	2016 1.Kvartal
Brystkræft	Kirurgi	28 dage	71%	59%	73%	77%	83%	79%	85%	77%	83%	81%	84%	85%	88%
Hoved- og halskræft	Kirurgi	28 dage	63%	60%	69%	77%	89%	79%	87%	83%	83%	88%	91%	88%	90%
Kræft i bugspytkirtlen	Kirurgi	43 dage	81%	88%	90%	68%	81%	76%	80%	87%	76%	81%	69%	74%	87%
Kræft i hjernen	Kirurgi	22 dage	90%	88%	91%	86%	93%	93%	91%	93%	93%	91%	89%	84%	92%
Kræft i prostata	Kirurgi	50 dage	25%	29%	45%	36%	35%	34%	38%	29%	35%	26%	55%	44%	58%
Kræft i tyk- og endetarm	Kirurgi	37 dage	85%	86%	88%	85%	82%	76%	82%	78%	83%	84%	84%	83%	90%
Kræft i æggestok	Kirurgi	24 dage	76%	60%	77%	77%	81%	65%	69%	79%	89%	82%	79%	83%	74%
Livmoderhalskræft	Kirurgi	28 dage	77%	49%	50%	74%	75%	64%	69%	83%	78%	70%	76%	75%	87%
Lungekræft	Medicin	41 dage	72%	72%	79%	78%	80%	78%	82%	83%	81%	84%	85%	85%	88%
Modermærkekræft i hud	Kirurgi	31 dage	97%	96%	96%	95%	97%	97%	96%	97%	97%	97%	97%	97%	98%

4.2 Forløb med den bedste og dårligste målopfyldelse i 1. kvartal 2016

Tabel 5 illustrerer andelen af forløb, som gennemføres inden for den lægefagligt begrundende forløbstid (LBF) for de kræftsygdomme/regioner i Danmark med den bedste målopfyldelse.

Tabel 5. De 10 bedste forløb, 1. kvartal 2016

Pakkeforløb	Behandling	Region	LBF	Andel forløb	Antal forløb
Lymfeknudekræft og kronisk lymfatisk leukæmi	Medicin	Region Sjælland	31 dage	100 %	38
Kræft i spiserøret, mavemunden og mavesækken	Medicin	Region Nordjylland	51 dage	100 %	15
Kræft i prostata	Nervebesparende	Region Sjælland	82 dage	100 %	13
Modermærkekræft i hud	Kirurgi	Region Syddanmark	31 dage	100 %	97
Kræft i tyk- og endetarm	Kirurgi	Region Midtjylland	37 dage	99 %	145
Hoved- og halskræft	Kirurgi	Region Syddanmark	28 dage	98 %	41
Modermærkekræft i hud	Kirurgi	Hele landet	31 dage	98 %	529
Modermærkekræft i hud	Kirurgi	Region Nordjylland	31 dage	98 %	129
Modermærkekræft i hud	Kirurgi	Region Midtjylland	31 dage	98 %	90
Modermærkekræft i hud	Kirurgi	Region Hovedstaden	31 dage	98 %	129

Tabel 6 illustrerer andelen af forløb, som gennemføres inden for den lægefagligt begrundende forløbstid (LBF) for de kræftsygdomme/regioner i Danmark med den dårligste målopfyldelse.

Tabel 6. De 10 dårligste forløb, 1. kvartal 2016

Pakkeforløb	Behandling	Region	LBF	Andel forløb	Antal forløb
Tarmkræftmetastaser i leveren	Kirurgi	Region Hovedstaden	28 dage	9 %	22
Kræft i prostata	Kirurgi	Region Sjælland	50 dage	36 %	11
Akut leukæmi	Medicin	Region Hovedstaden	06 dage	42 %	12
Kræft i æggestok	Kirurgi	Region Hovedstaden	24 dage	43 %	23
Kræft i blæren	Stråle	Hele landet	42 dage	44 %	20
Lymfeknudekræft og kronisk lymfatisk leukæmi	Stråle	Hele landet	43 dage	50 %	15
Tarmkræftmetastaser i leveren	Kirurgi	Hele landet	28 dage	50 %	60
Kræft i tyk- og endetarm	Medicin	Region Nordjylland	37 dage	53 %	15
Kræft i tyk- og endetarm	Stråle	Region Sjælland	41 dage	54 %	13
Kræft i prostata	Kirurgi	Region Syddanmark	50 dage	54 %	13

4.3 Forløb fordelt på behandlingsform

I de følgende tabeller 7-9 illustreres andele af forløb som gennemføres inden for de fagligt begrundende forløbstider (LBF) fordelt på de tre behandlingsformer – kirurgisk, medicinsk og stråler. Data opgøres for alle regioner for 1. kvartal 2016. Såfremt der er 10 eller færre registrerede forløb, vil beregningerne for andele forløb ikke fremgå af opgørelserne

Tabel 7. Opgørelse over andele af forløb gennemført inden for de fagligt begrundede forløbstider (LBF) for 1. kvartal 2016

Kirurgisk behandling		Hele landet	Region Nordjylland	Region Midtjylland	Region Syddanmark	Region Hovedstaden	Region Sjælland
Brystkræft	28 dage	88%	76%	93%	95%	85%	85%
Hoved- og halskræft	28 dage	90%	83%	88%	98%	91%	83%
Kræft i bugspytkirtlen	43 dage	87%	.	.	.	92%	.
Kræft i spiserøret, mave-munden og mavesækken	43 dage	75%
Primær leverkræft	47 dage	92%	.	93%	.	.	.
Tarmkræftmetastaser i leveren	28 dage	50%	.	77%	.	9%	.
Kræft i tyk- og endetarm	37 dage	90%	86%	99%	90%	91%	82%
Kræft i blæren	34 dage	57%	.	.	.	69%	.
Kræft i nyre	41 dage	90%	69%	93%	67%	96%	97%
Kræft i prostata	50 dage	58%	.	73%	54%	63%	36%
Kræft i penis	37 dage	93%
Kræft i ydre kvindelige kønsorganer (vulva)	37 dage	93%
Livmoderkræft	29 dage	81%	60%	81%	85%	84%	86%
Kræft i æggestok	24 dage	74%	89%	79%	96%	43%	.
Livmoderhalskræft	28 dage	87%
Kræft i hjernen	22 dage	92%	.	.	96%	95%	71%
Modermærkekræft i hud	31 dage	98%	98%	98%	100%	98%	96%
Lungekræft	44 dage	68%	74%	74%	76%	57%	64%
Sarkom i bløddele	35 dage	91%	.	90%	.	.	.

Tabel 8. Opgørelse over andele af forløb gennemført inden for de fagligt begrundede forløbstider (LBF) for 1. kvartal 2016

Medicinsk behandling		Hele landet	Region Nordjylland	Region Midtjylland	Region Syddanmark	Region Hovedstaden	Region Sjælland
Lymfeknudekræft og kronisk lymfatisk leukæmi	31 dage	91%	84%	89%	89%	90%	100%
Akut leukæmi	06 dage	68%	.	.	.	42%	.
Kræft i bugspytkirtlen	44 dage	85%	.	.	89%	.	.
Kræft i spiserøret, mave-munden og mavesækken	51 dage	89%	100%	94%	90%	88%	67%
Tarmkræftmetastaser i leveren	29 dage	88%
Kræft i tyk- og endetarm	37 dage	69%	53%	70%	65%	75%	78%
Kræft i blæren	38 dage	63%	.	71%	.	.	.
Kræft i nyre	42 dage	77%
Kræft i æggestok	27 dage	68%
Lungekræft	41 dage	88%	74%	86%	92%	88%	91%
Lungehinde kræft	41 dage	82%

Tabel 9. Opgørelse over andele af forløb gennemført inden for de fagligt begrundede forløbstider (LBF) for 1. kvartal 2016

Strålebehandling		Hele landet	Region Nordjylland	Region Midtjylland	Region Syddanmark	Region Hovedstaden	Region Sjælland
Hoved- og halskræft	32 dage	73%	83%	68%	78%	77%	55%
Lymfeknudekræft og kronisk lymfatisk leukæmi	43 dage	50%
Kræft i tyk- og endetarm	41 dage	79%	.	78%	87%	.	54%
Kræft i blæren	42 dage	44%
Kræft i prostata	55 dage	67%
Livmoderhalskræft	35 dage	75%
Lungekræft	45 dage	76%	67%	85%	75%	73%	70%

5. Antal organspecifikke pakkeforløb

Nedenstående tabel 10 viser antal forløb, der er registreret i de enkelte kvartaler for hver region i perioden oktober 2012 til maj 2016. I denne opgørelse er der medtalt alle forløb inklusiv forløb, hvor der ikke er fastsat en standardforløbstid i modsætning til tabel 2.

Som det fremgår, er der registreret færre forløb i 1. kvartal 2016 end i de tidligere kvartaler. Dette giver en indikation for mængden af forløb, der endnu ikke er registreret.

Tabel 10. Antal forløb registeret i hver region fra 4. kvartal 2012 til 1. kvartal 2016

	Hele landet	Region Nordjylland	Region Midtjylland	Region Syddanmark	Region Hovedstaden	Region Sjælland
2012 4.kvartal	6.235	782	1.237	1.442	2.150	851
2013 1.kvartal	5.946	777	1.127	1.437	1.995	840
2013 2.Kvartal	6.949	787	1.400	1.653	2.432	905
2013 3.Kvartal	6.575	726	1.312	1.535	2.440	756
2013 4.Kvartal	6.716	833	1.495	1.517	2.204	892
2014 1.Kvartal	7.064	854	1.573	1.663	2.174	1.021
2014 2.Kvartal	6.765	831	1.499	1.657	1.983	979
2014 3.Kvartal	6.538	866	1.459	1.650	1.812	919
2014 4.Kvartal	7.100	909	1.599	1.756	1.994	1.059
2015 1.Kvartal	7.386	904	1.811	1.788	2.005	1.104
2015 2.Kvartal	6.881	865	1.573	1.666	1.947	1.035
2015 3.Kvartal	6.668	866	1.496	1.607	1.820	1.074
2015 4.Kvartal	6.661	828	1.631	1.543	1.801	1.055
2016 1.Kvartal	5.596	694	1.387	1.223	1.516	1.020

Tabel 11 angiver antal borgere i de enkelte regioner, antal ny-diagnosticerede kræftpatienter, prævalensen og antallet døde af kræft i 2013. Tallene i tabel 10 og tabel 11 kan ikke sammenlignes, da sidstnævnte angiver antal *forløb*, mens førstnævnte angiver antal *patienter*. Samtidig henvises ikke alle patienter i pakkeforløb for kræft.

Tabel 11. Regionale data (fra NORDCAN, 2014)

	Antal borgere	Nye tilfælde	Prævalente	Døde af kræft
Hele landet	5.639.719	38.914	280.834	15.370
Region Nordjylland	581.340	4.077	29.593	1.651
Region Midtjylland	1.279.467	8.198	59.283	3.346
Region Syddanmark	1.204.111	9.036	64.251	3.496
Region Hovedstaden	1.756.068	11.097	84.896	4.281
Region Sjælland	818.733	6.504	42.810	2.596

Note: alle kræftformer

6. Udredningsperiode for organspecifikke pakkeforløb

Udredningsperioden begynder ved ”udredningsstart, første fremmøde” til ”beslutning vedrørende initial behandling/pakkeforløb slut, diagnose afkræftet”. Nedenstående tabel 12 illustrerer udviklingen i antallet af udredningsforløb fordelt på kvartaler, nationalt.

Tabel 12. Antal forløb med hhv. be- og afkræftet kræftdiagnose, hele landet, kvartalsvis

	Bekræftet kræftdiagnose	Afkræftet kræftdiagnose	I alt
4. Kvartal 2012	7.929	14.922	22.851
1. Kvartal 2013	7.651	15.863	23.514
2. Kvartal 2013	8.600	18.155	26.755
3. Kvartal 2013	8.572	17.191	25.763
4. Kvartal 2013	9.116	19.312	28.428
1. Kvartal 2014	8.857	21.067	29.924
2. Kvartal 2014	8.641	20.452	29.093
3. Kvartal 2014	8.534	19.639	28.173
4. Kvartal 2014	9.115	22.370	31.485
1. Kvartal 2015	9.257	22.724	31.981
2. Kvartal 2015	8.969	21.641	30.610
3. Kvartal 2015	8.614	21.020	29.634
4. Kvartal 2015	8.813	22.622	31.435
1. Kvartal 2016	7.920	20.298	28.218
I alt	120.588	277.276	397.864

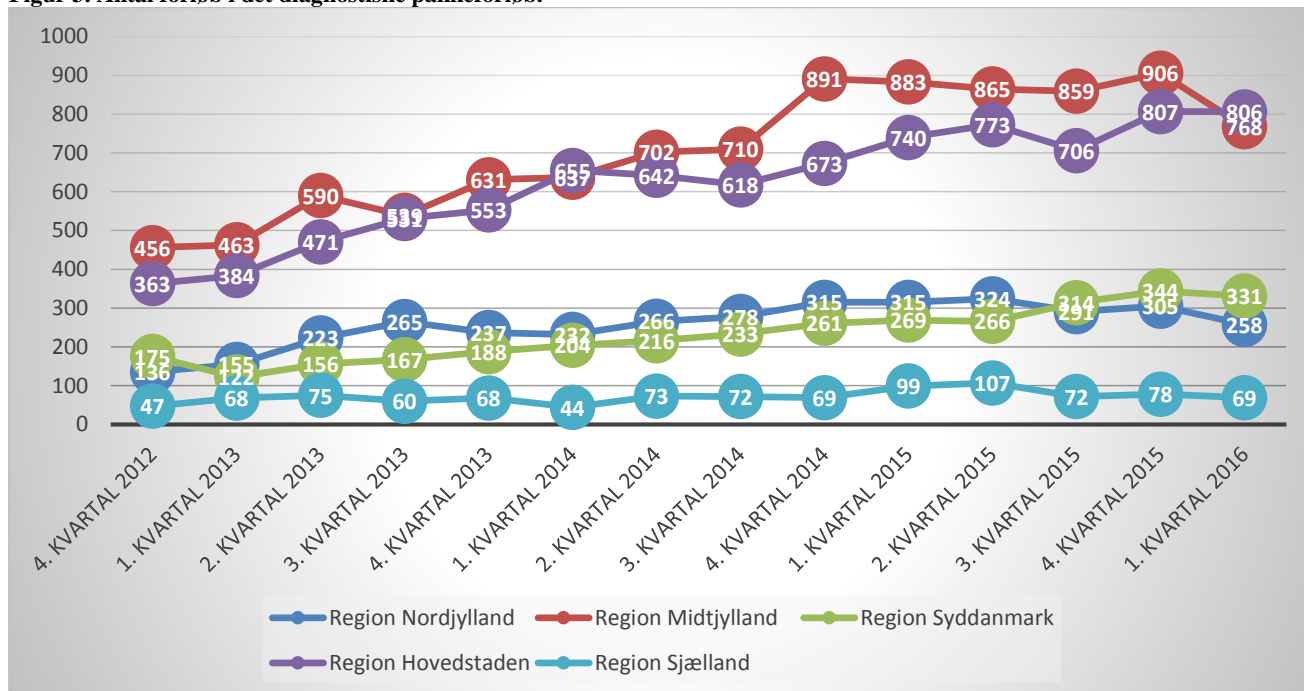
7. Monitorering af "diagnostisk pakkeforløb for patienter med uspecifikke symptomer på alvorlig sygdom, der kunne være kræft"

I det diagnostiske pakkeforløb for kræft angives en *samlet forløbstid* fra 'henvielse til pakkeforløb start' til 'pakkeforløb slut, klinisk beslutning'. Udviklingen i antallet af udredningsforløb er illustreret i nedenstående tabel 13 og figur 3.

Tabel 13. Antal forløb i det diagnostiske pakkeforløb fordelt på regioner og kvartal

	Hele landet	Region Nordjylland	Region Midtjylland	Region Syddanmark	Region Hovedstaden	Region Sjælland
4. Kvartal 2012	1.177	136	456	175	363	47
1. Kvartal 2013	1.192	155	463	122	384	68
2. Kvartal 2013	1.515	223	590	156	471	75
3. Kvartal 2013	1.562	265	539	167	531	60
4. Kvartal 2013	1.677	237	631	188	553	68
1. Kvartal 2014	1.772	232	637	204	655	44
2. Kvartal 2014	1.899	266	702	216	642	73
3. Kvartal 2014	1.911	278	710	233	618	72
4. Kvartal 2014	2.209	315	891	261	673	69
1. Kvartal 2015	2.306	315	883	269	740	99
2. Kvartal 2015	2.335	324	865	266	773	107
3. Kvartal 2015	2.242	291	859	314	706	72
4. Kvartal 2015	2.440	305	906	344	807	78
1. Kvartal 2016	2.232	258	768	331	806	69
I alt	26.469	3.600	9.900	3.246	8.722	1.001

Figur 3. Antal forløb i det diagnostiske pakkeforløb.



Sundhedsstyrelsen estimerer et årligt behov på 20.000 udredningsforløb i det diagnostiske pakkeforløb, men siden 4. kvartal 2012 har der kun været ca. 26.000 forløb. Der er stor variation i antallet af forløb mellem de enkelte regioner. Særligt Region Sjælland har få registrerede forløb – det gælder også, når der er taget højde for befolkningsunderlaget i de enkelte regioner. I tabel 14 er det vist for 2015.

Tabel 14. Antal diagnostiske pakkeforløb pr. 100.000 indbygger i 2015

	Antal borgere	Antal diagnostiske pakkeforløb i 2015	Antal diagnostiske pakkeforløb pr. 1000 indbygger i 2015
Hele landet	5.639.719	9.323	1,7
Region Nordjylland	581.340	1.235	2,1
Region Midtjylland	1.279.467	3.513	2,7
Region Syddanmark	1.204.111	1.193	1,0
Region Hovedstaden	1.756.068	3.026	1,7
Region Sjælland	818.733	356	0,4