

Monitorering af pakkeforløb for kræft

3. kvartal 2023

Udvalgte resultater og opgørelser fra Sundhedsdatastyrelsens kvartalsopgørelse for monitorering på kræftområdet

Kræftens Bekæmpelse, Kvalitet & Udvikling, Patientstøtte & Frivillig Indsats, 6. december 2023

Kontakt:

Chefkonsulent, Søren Worsøe Laursen, tlf. 35 25 76 53, e-mail swl@cancer.dk

Sundhedsfaglig konsulent, Maj Bekker-Jeppesen, tlf. 35 25 74 70, e-mail mbj@cancer.dk



Indholdsfortegnelse

1. Sammenfatning.....	3
2. Baggrund.....	6
3. Organspecifikke pakkeforløb.....	9
4. Diagnostisk pakkeforløb	23
5. Appendiks.....	25

1. Sammenfatning - nøgletal kræftpakkeforløb fra 3. kvartal 2023 (stationære tal)

Aktivitet (antal udrednings- og behandlingsforløb):

- Aktivitet større fald på 2.129 udredningsforløb for de organspecifikke kræftpakker (42.065 i forrige kvartal mod nu 39.936 udredningsforløb), men 383 færre behandlingsforløb (6.562 i forrige kvartal mod nu 6.179 behandlingsforløb) (figur 4c).
- Antallet af diagnostiske pakkeforløb er let faldende (2.586 i forrige kvartal mod nu 2.535 diagnostiske pakkeforløb).

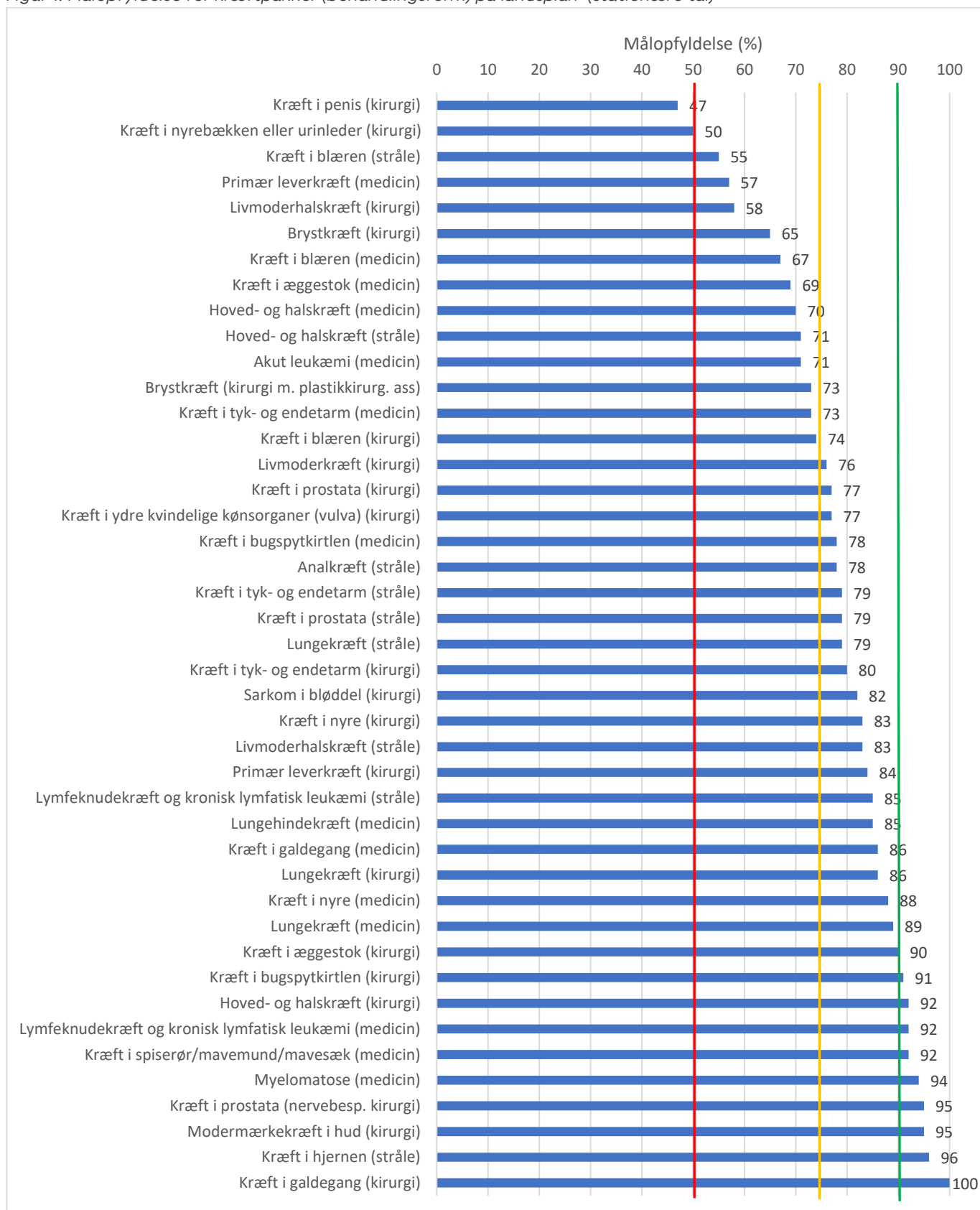
Målopfyldelse:

- Landsplan 82% (figur 4a + 4b). Det er højere end forrige kvartal (2. kvartal 2023, 77%) og højere end tilsvarende kvartal året før (3. kvartal 2022, 77%), når vi anvender de ujusterede tal (stationære tal). Da tallene i aktuelle rapport er foreløbige, vil målopfyldelsen formentlig falde ca. 3-6% procentpoint, når data er mere komplette (efterregistreringer - dynamiske tal) og dermed vil målopfyldelsen reelt ligge i omegnen af ca. 77%.
- Region Sjælland har laveste målopfyldelse (73%). Region Syddanmark har højeste målopfyldelse med 87% (figur 5a). Der er dermed 14 procentpoint forskel mellem regionen med højest og lavest målopfyldelse.
- Målopfyldelse for kræftpakkerne:
Figur 1 viser fordelingen af kræftpakker efter målopfyldelse og viser følgende:
 - Kræftpakker med $\leq 50\%$ målopfyldelse: 2 kræftpakker
 - Kræftpakker med $> 50\%$, men $\leq 75\%$ målopfyldelse: 12 kræftpakker
 - Kræftpakker med $> 75\%$, men $\leq 90\%$ målopfyldelse: 20 kræftpakker
 - Kræftpakker med $> 90\%$ målopfyldelse: 9 kræftpakker.

Opmærksomhedspunkter for 3. kvartal 2023

Målopfyldelsen er relativ høj i 3. kvartal 2023 på landsplan, regionalt plan og i kræftpakkerne (figur 4a, figur 5a, figur 1). Dette afspejles ved at antallet af udrednings- og behandlingsforløb er lavere end normalt (figur 4c). Dette skyldes formentligt sæson- og sommerferievariation.

Figur 1: Målopfyldelse for kræftpakker (behandlingsform) på landsplan¹ (stationære tal)



Lodrette streger markerer hhv. 50%- (rød), 75%- (gul) og 90% målopfyldelse (grøn).

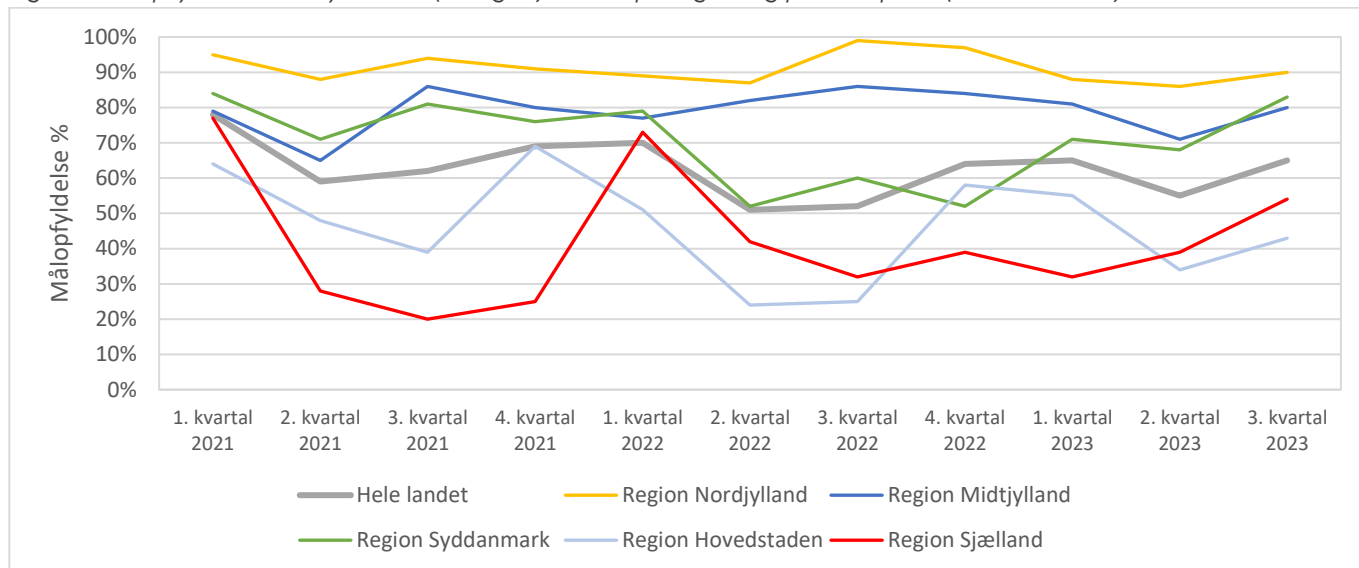
¹ Jf. Tabel 1h: Oversigtstabel for andel forløb (OF4) gennemført inden for standardforløbstid for kræfttyper med angivet standardforløbstid for behandlingsform, 3.kvartal 2023

Fokus 3. kvartal 2023

Brystkræft

I figur 2 vises målopfyldelsen over tid regionalt og på landsplan for brystkræft (kirurgi). Af figuren fremgår det, at der er betydelig variation mellem regionerne, og at forskellen mellem regionen med højest målopfyldelse (Region Nordjylland, 90 %) og regionen med lavest målopfyldelse (Region Hovedstaden, 43 %), er 47 procentpoint. Målopfyldelsen for hele landet er 65%.

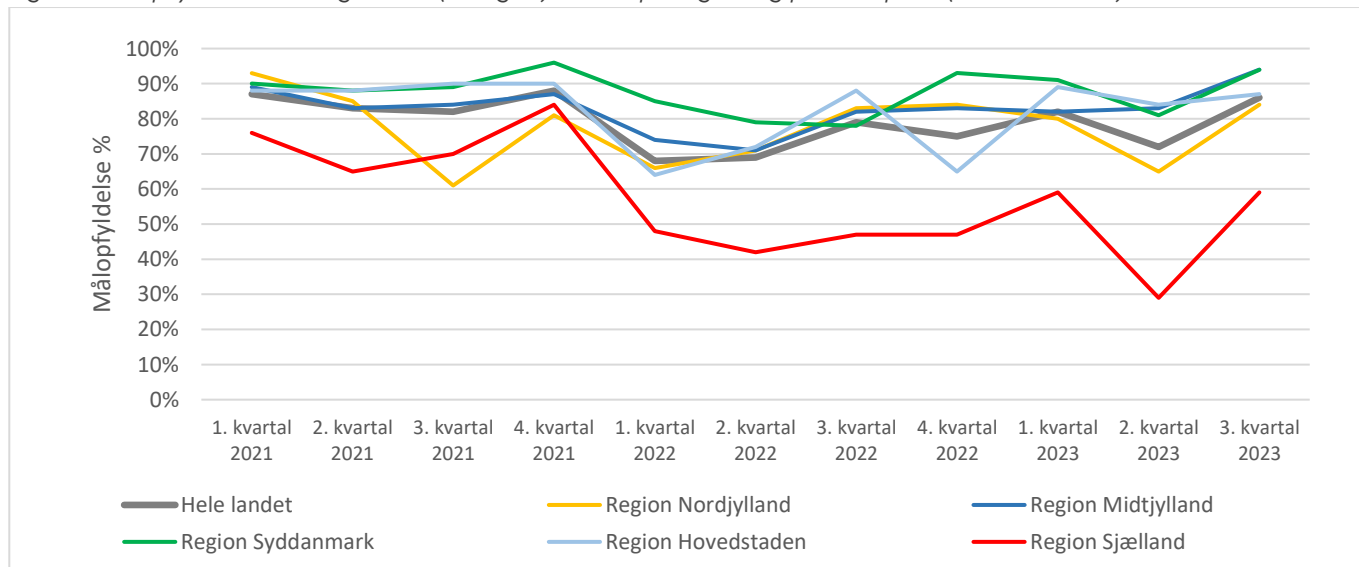
Figur 2: Målopfyldelse for brystkræft (kirurgisk) fordelt pr. region og på landsplan² (stationære tal)



Lungekræft

I figur 3 vises målopfyldelsen over tid regionalt og på landsplan for lungekræft (kirurgi). Af figuren fremgår det, at der er betydelig variation mellem regionerne, og at forskellen mellem regionerne med højest målopfyldelse (Region Midtjylland og Region Syddanmark, 94 %) og regionen med lavest målopfyldelse (Region Sjælland, 59 %), er 35 procentpoint. Målopfyldelsen for hele landet er 86%.

Figur 3: Målopfyldelse for lungekræft (kirurgisk) fordelt pr. region og på landsplan² (stationære tal)



² Jf. Tabel 1h: Oversigtstabel for andel forløb (OF4) gennemført inden for standardforløbstid for kræfttyper med angivet standardforløbstid for behandlingsform, 3.kvartal 2023

2. Baggrund

Hvert kvartal offentliggør Sundhedsdatastyrelsen forløbstider for alle pakkeforløb via eSundhed.dk. Monitorering af pakkeforløb for kræft er indtil videre opgjort for perioden 1. oktober 2012 (4. kvartal 2012) til og med 10. november 2023 med løbende tilføjelser til modellen. Dette notat beskriver primært forløb i 3. kvartal 2023 og er udarbejdet af Kræftens Bekæmpelse på baggrund af data fra Sundhedsdatastyrelsen.

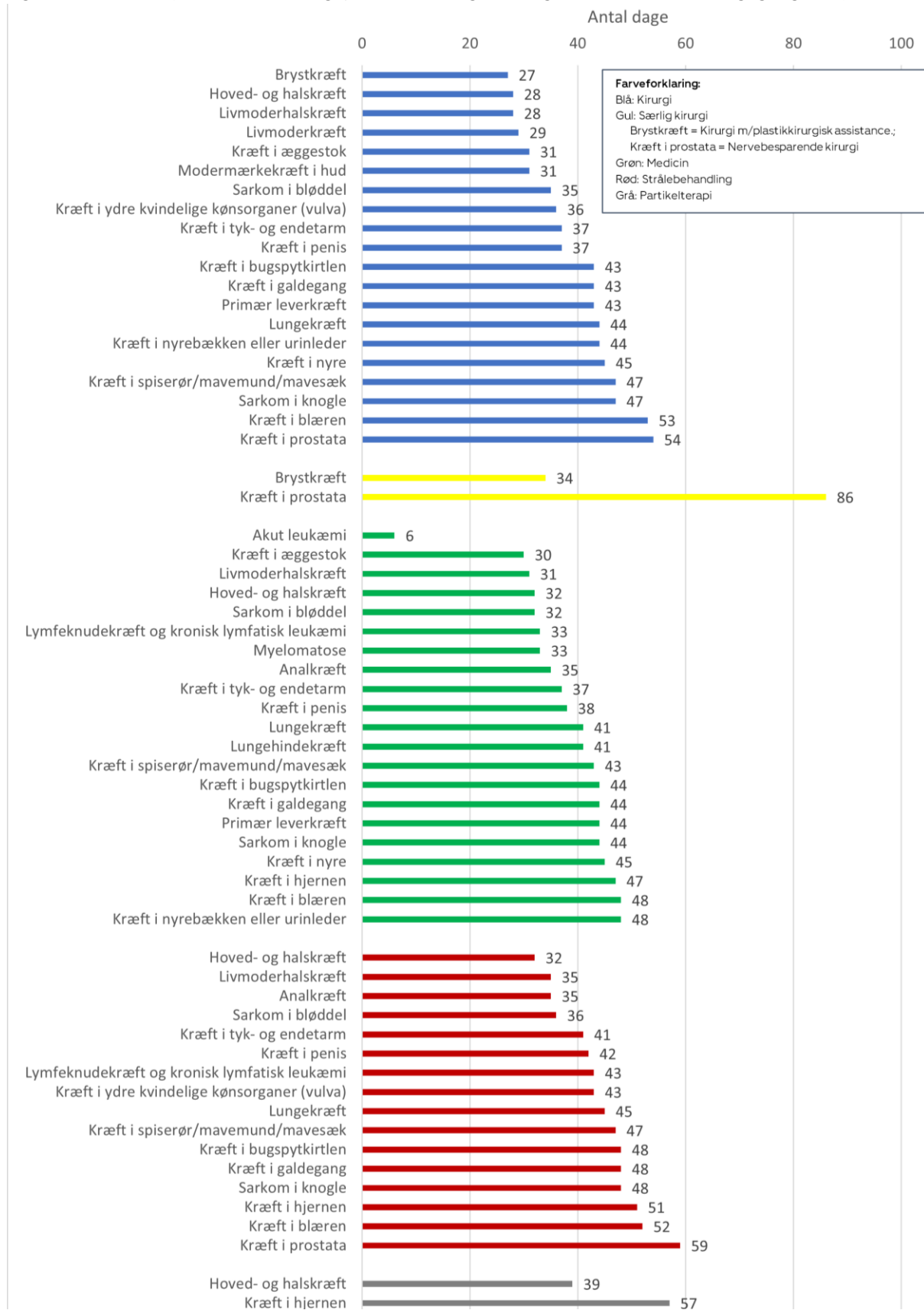
Figur A viser et overblik over de forløbstider i kalenderdage, der er afsat fra henvisning er modtaget på hospitalet til den initiale behandling er igangsat, som det fremgår af de enkelte kræftpakkeforløbsbeskrivelser. Det pågældende tidsinterval kendes som "kongeintervallet" og det er graden af opfyldelse af dette interval, der udgør målopfyldelsen i de enkelte pakkeforløb.

Initial behandling kan være kirurgi, medicinsk behandling eller strålebehandling.

Bemærk at de følgende opgørelser angiver *forløb*. En patient kan have flere kræftpakkeforløb, men et kræftpakkeforløb kan kun bestå af én patient.

Danske Regioner har en målsætning om, at 90% af forløbene skal gennemføres inden for den lægefaglige begrundede forløbstid.

Figur A: Samlet tid (antal kalenderdage) fra henvisning modtaget til initial behandling igangsat³ (stationære tal)



³ Jf. Vejledning for monitoreringsmodel. Pakkeforløb for kræftområdet, organspecifik kræfttype, Sundhedsdatastyrelsen, Notat 1. maj 2023 (<https://sundhedsdatastyrelsen.dk/-/media/sds/filer/rammer-og-retningslinjer/patientregistrering/kræftmonitorering/kræftmonitoreringsmodeller/monitoreringsmodel-organspecifik-kræft.pdf>).

Fortolkning af data

Data for pakkeforløbene skal tolkes med forsigtighed. Der ses en forsinkelse i registreringerne af forløb, og det er således ikke alle forløb for 3. kvartal 2023, som er registreret, når data offentliggøres. Ligeledes er ikke alle forløb fra de foregående kvartaler registreret endnu. Det skyldes dels, at forløbene endnu ikke er registreret på afdelingerne, dels at forløbene endnu ikke har fået koden "initial behandling start".

Rapporten er opbygget som tidligere, og 3. kvartal 2023 er opgjort per 10. november 2023. I notatet anvendes både stationære tal og dynamiske tal:

- Stationære tal angiver data på offentliggørelsestidspunktet (ekskl. efterregistrering).
- Dynamiske tal angiver data inkl. efterregistrering for tidligere kvartaler.

I flere af denne rapporters figurer afrapporteres den korrekte historiske trend (data med efterregistreringer dvs. dynamiske tal), med undtagelse af seneste data fra 3. kvartal 2023, som i sagens natur er uden efterregistreringer og dermed baseret på stationære data. Den historiske trend er illustreret med fast linje i figurerne, og det seneste tal med stiplede linje.

Ovenstående gælder figurer med overordnede data på nationalt og regionalt niveau for kræftpakkeforløb. For de enkelte kræftformer afrapporteres alene stationære data, fordi dynamiske data ikke offentliggøres. Det fremgår af hver af rapportens figurer hvilken type data, der er anvendt og fra hvilken tabel i Sundhedsdatastyrelsens kvartalsrapport data stammer fra.

I kvartalsrapporterne anvendes hovedsageligt stationære data, dels fordi dynamiske data ikke er tilgængelige og dels fordi det sikrer, at dataserier opgøres efter samme kriterier.

Erfaring med kvartalsrapporter viser, at mange forløb efterregistreres, og især de lange forløb registreres forsinket. Efterregistreringerne betyder ofte en væsentlig ændring i målopfyldelse for pakkeforløbene over tid, hvor målopfyldelsen falder i takt med, at flere forløb kommer med.

For forløbstiden er det starttidspunktet for kræftpakkeforløbet, der afgør, hvilket kvartal forløbet tilskrives. Tilsvarende gælder, at forløbet tilskrives den region, hvorfra "henvisning til pakkeforløb" er registreret.

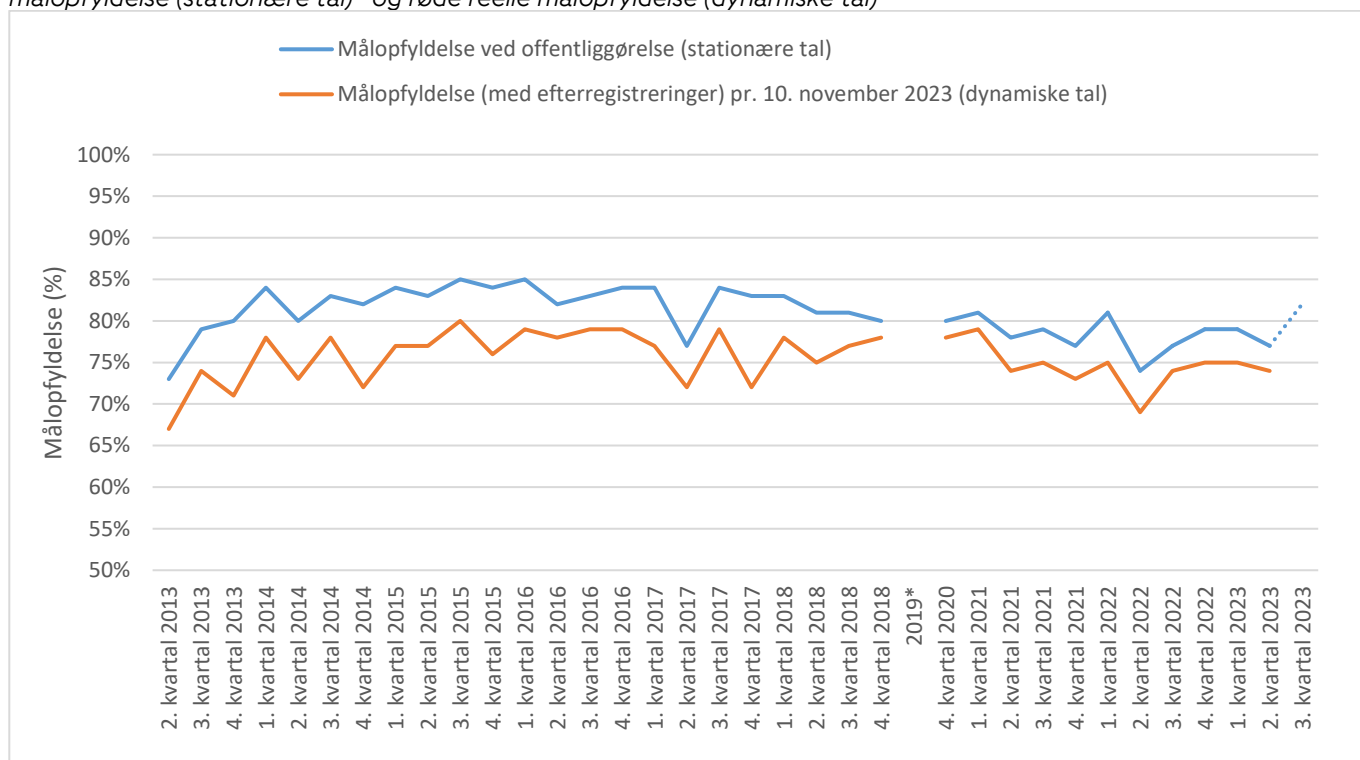
3. Organspecifikke pakkeforløb

3.1 Samlet målopfyldelse på landsplan

Ved offentliggørelsen af data for 3. kvartal 2023 er målopfyldelsen for alle pakkeforløb på landsplan på 82%. Dette tal er baseret på de registreringer, der er til rådighed ved offentliggørelsen, men grundet efterregistreringen mangler der data for mange forløb. Det betyder, at det reelle tal for den samlede målopfyldelse formentlig nok nærmere er omkring 77%, idet efterregistreringer påvirker udviklingen i målopfyldelsen⁴.

Figur 4a viser, hvordan målopfyldelsen har ændret sig over tid for hhv. stationære og dynamiske data. Der henvises til tabel 1 i appendiks for alle tallene.

Figur 4a: Samlet målopfyldelse for pakkeforløb på kræftområdet – hele landet – sammenligning af den blå foreløbige målopfyldelse (stationære tal)⁵ og røde reelle målopfyldelse (dynamiske tal)⁶



*Databrud pga. omlægning til LPR3

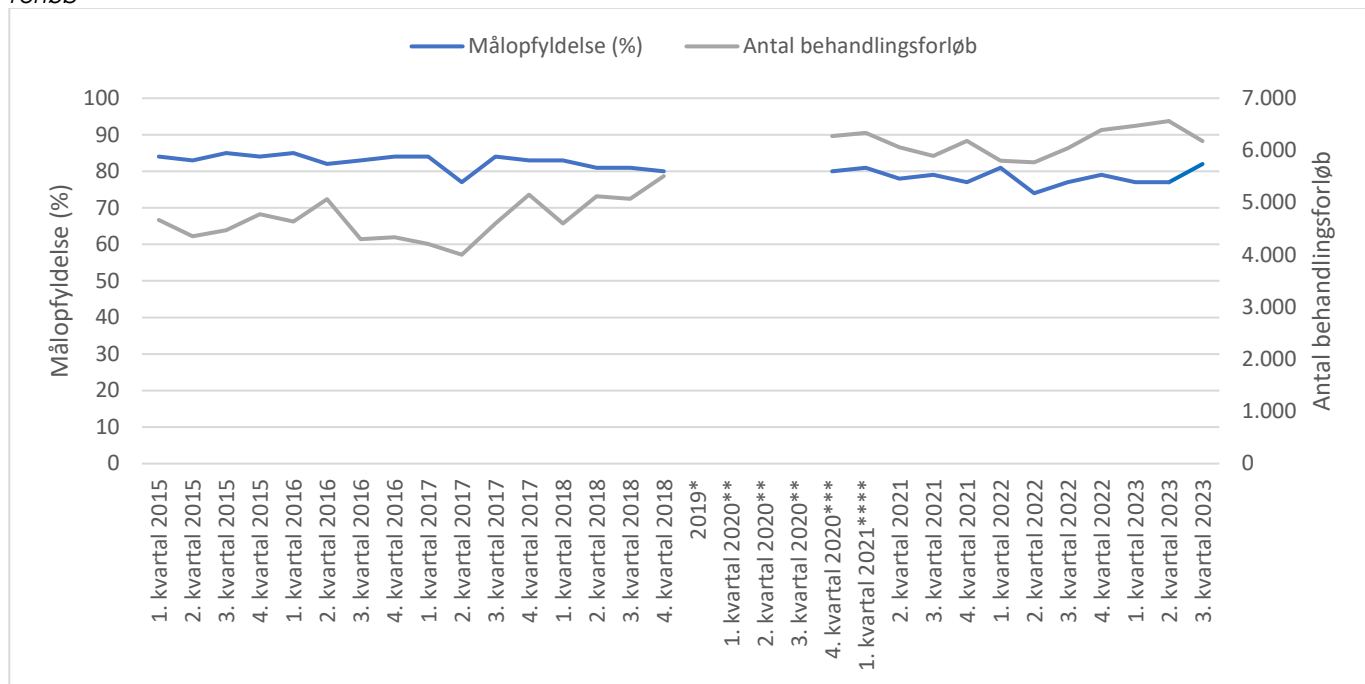
Note: Den stiplede linje angiver de nyeste tal (stationære tal) dvs. eksklusive efterregistreringer. Den samlede målopfyldelse for det seneste kvartal er således uden de forventede efterregistreringer.

⁴ En gennemsnitlig forskel mellem stationære og dynamiske data 2015-18 viste sig at være ca. 6 procentpoint.

⁵ Jf. Tabel 1c: Andel forløb (OF4*) gennemført inden for angivne standardforløbstider, uanset behandlingsform og organspecifik kræfttype, fordelt på region og hele landet. Tidligere offentliggjorte kvartaler baseres på stationære data.

⁶ Jf. Tabel 1d: Andel forløb (OF4*) gennemført inden for angivne standardforløbstider, uanset behandlingsform og organspecifik kræfttype, fordelt på region og hele landet. Tidligere offentliggjorte kvartaler baseres på dynamiske data.

Figur 4b: Samlet målopfyldelse for pakkeforløb på kræftområdet på landsplan (stationære tal) og antal behandlingsforløb⁷



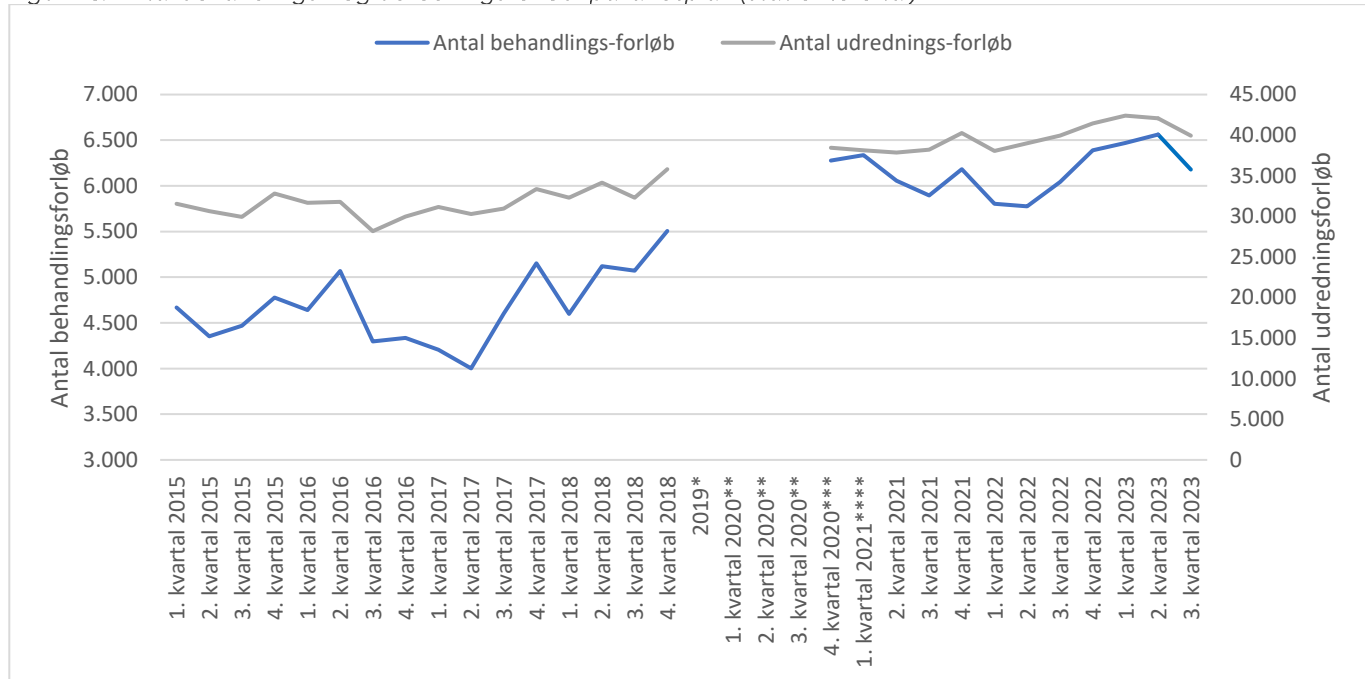
*Datamangel pga. omlægning til LPR3

**Det er ikke muligt at opgøre tal for 2019 for nuværende. Tal for 1. – 3. kvartal 2020 angives ikke – de er ikke mulige at opgøre svarende til stationære tal for tidligere offentliggjorte kvartaler, hvorfor det ikke er muligt at sammenligne med øvrige kvartaler.

***Data opgjort på baggrund af LPR3 10. marts 2021

****Data opgjort på baggrund af LPR3 10. juni 2021

Figur 4c: Antal behandlings- og udredningsforløb⁸ på landsplan (stationære tal)



*Datamangel pga. omlægning til LPR3

**Det er ikke muligt at opgøre tal for 2019 for nuværende. Tal for 1. – 3. kvartal 2020 angives ikke – de er ikke mulige at opgøre svarende til stationære tal for tidligere offentliggjorte kvartaler, hvorfor det ikke er muligt at sammenligne med øvrige kvartaler.

***Data opgjort på baggrund af LPR3 10. marts 2021

****Data opgjort på baggrund af LPR3 10. juni 2021

⁷ Jf. Tabel 1c: Andel forløb (OF4*) gennemført inden for angivne standardforløbstider, uanset behandlingsform og organspecifik kræfttype, fordelt på region og hele landet. Tidligere offentliggjorte kvartaler baseres på stationære data.

⁸ Jf. Tabel 1e: Antal forløb med start af udredning i pakkeforløb (organspecifik kræfttype) med angivelse af ændring fra det foregående kvartal, fordelt på pakkeforløbsnummer, hele landet.

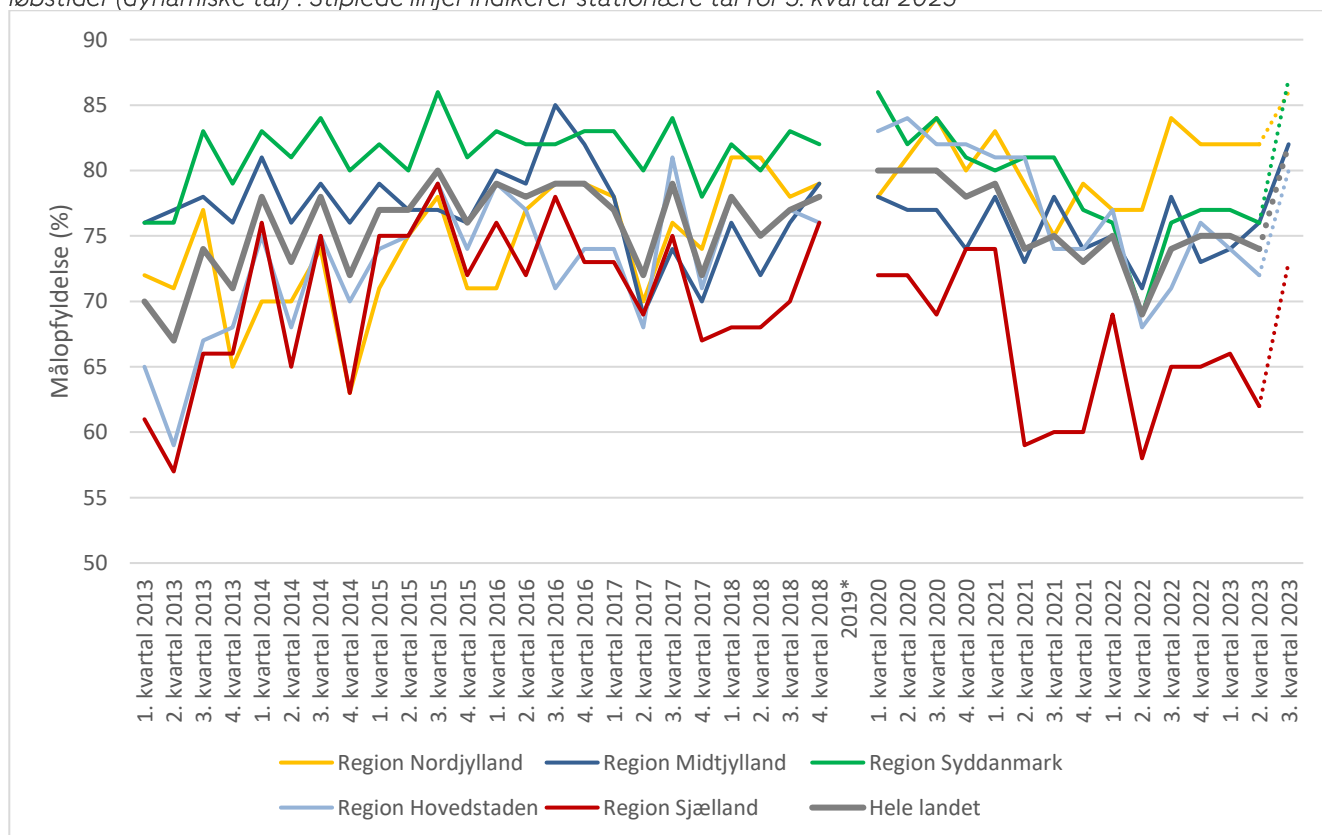
3.2 Samlet målopfyldelse på regionsniveau

Figur 5a viser andelen af pakkeforløb, der gennemføres inden for den lægefagligt begrundende forløbstid for hver region. Bemærk, at tallene for 3. kvartal 2023 er data fra offentliggørelses-tidspunktet, d. 10. november 2023.

Tal fra 3. kvartal 2023 viser, at Region Sjælland har laveste målopfyldelse (73%), og Region Syddanmark har højeste (87%). Der er dermed 14 procentpoints forskel mellem regionen med højest og lavest målopfyldelse.

Der henvises til tabel 2 i appendiks for alle tallene.

Figur 5a: Regional målopfyldelse – reel andel af forløb der gennemføres inden for den lægefagligt begrundede forløbstider (dynamiske tal)⁹. Stiplede linjer indikerer stationære tal for 3. kvartal 2023¹⁰



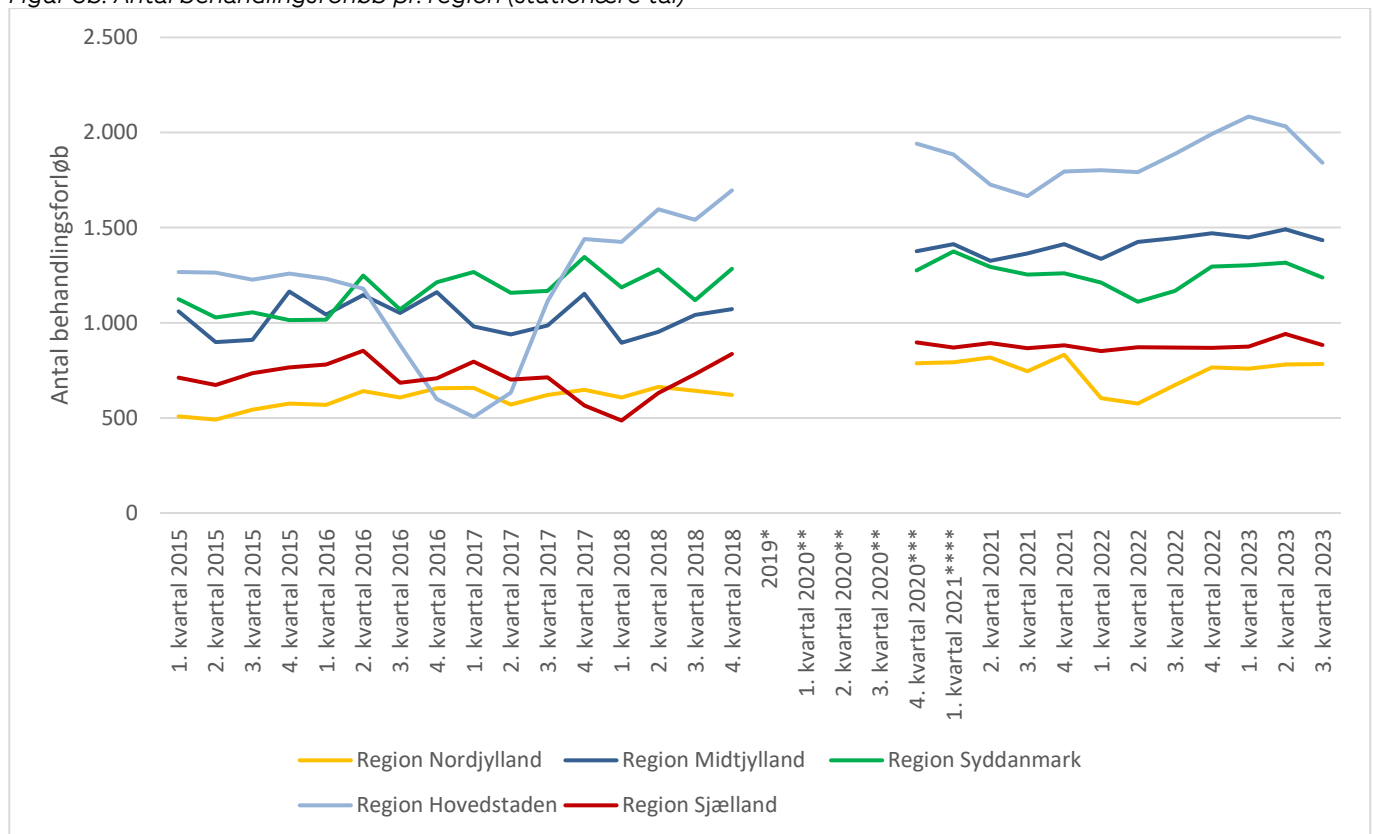
*Databrud pga. omlægning til LPR3

Note: De stiplede linjer angiver de nyeste tal dvs. eksklusive efterregistreringer. Den samlede målopfyldelse for det seneste kvartal er således uden de forventede efterregistreringer.

⁹ Jf. tabel 1d (Andel forløb (OF4*) gennemført inden for angivne standardforløbstider, uanset behandlingsform og organspecifik kræfttype, fordelt på region og hele landet. Tidligere offentliggjorte kvartaler baseres på dynamiske data.

¹⁰ Jf. Tabel 1c: Andel forløb (OF4*) gennemført inden for angivne standardforløbstider, uanset behandlingsform og organspecifik kræfttype, fordelt på region og hele landet. Tidligere offentliggjorte kvartaler baseres på stationære data.

Figur 5b: Antal behandlingsforløb pr. region (stationære tal)¹¹



*Datamangel pga. omlægning til LPR3

**Det er ikke muligt at opgøre tal for 2019 for nuværende. Tal for 1. – 3. kvartal 2020 angives ikke – de er ikke mulige at opgøre svarende til stationære tal for tidligere offentliggjorte kvartaler, hvorfor det ikke er muligt at sammenligne med øvrige kvartaler.

***Data opgjort på baggrund af LPR3 10. marts 2021

****Data opgjort på baggrund af LPR3 10. juni 2021

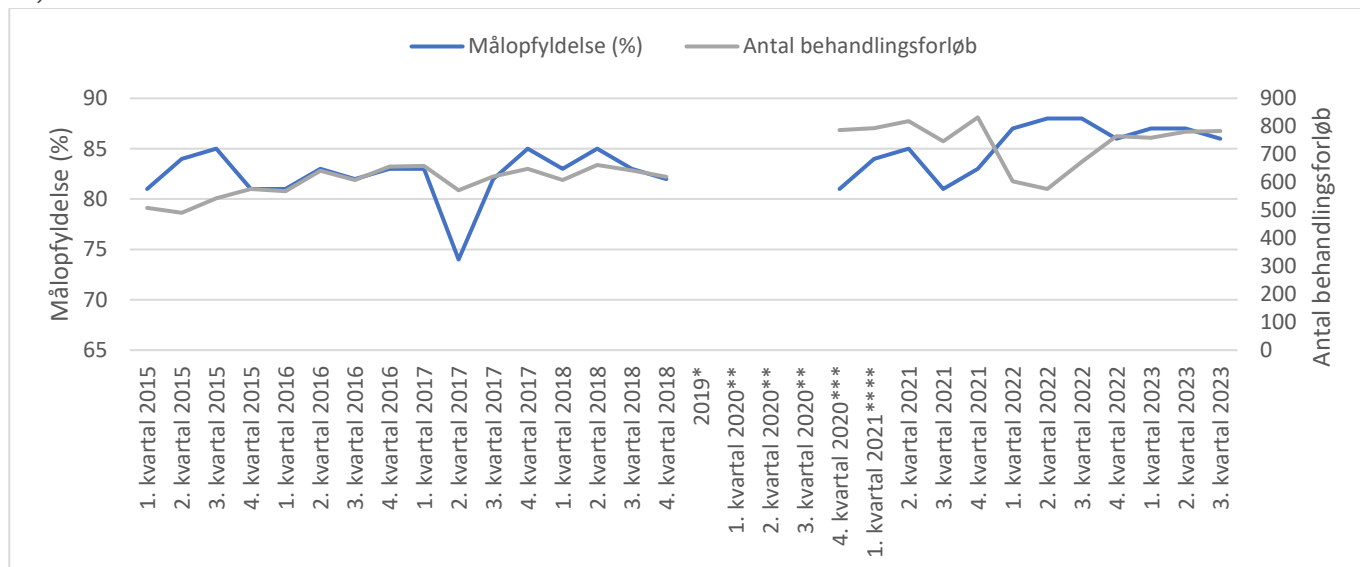
Figur 5b viser antal kræftpakkeforløb, der indbefatter behandling pr. region (stationære tal). Af figuren fremgår et niveauskift i antallet af behandlingsforløb fra 2018 - 2021. Data for antallet af udredningsforløb opdelt på regioner forefindes desværre ikke i Sundhedsdatastyrelsens kvartalsrapporter og kan derfor ikke afrapporteres her.

¹¹ Jf. Tabel 1c: Andel forløb (OF4*) gennemført inden for angivne standardforløbstider, uanset behandlingsform og organspecifik kræfttype, fordelt på region og hele landet. Tidligere offentliggjorte kvartaler baseres på stationære data.

2.3 Regionalt indblik

2.3.1 Region Nordjylland

Figur 6a. Målopfylde og antal behandlingsforløb, 1. kvartal 2015 til 3. kvartal 2023, Region Nordjylland (stationære tal)¹²



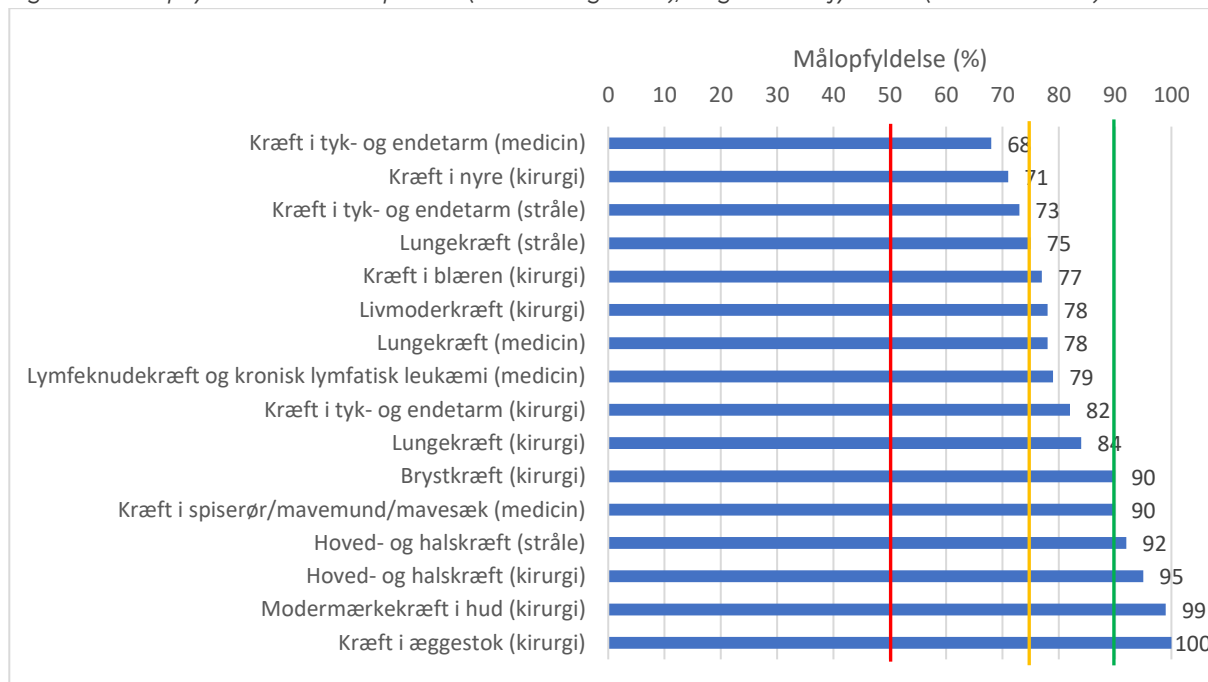
*Datamangel pga. omlægning til LPR3

**Det er ikke muligt at opgøre tal for 2019 for nuværende. Tal for 1. – 3. kvartal 2020 angives ikke – de er ikke muligt at opgøre svarende til stationære tal for tidligere offentliggjorte kvartaler, hvorfor det ikke er muligt at sammenligne med øvrige kvartaler.

***Data opgjort på baggrund af LPR3 10. marts 2021

****Data opgjort på baggrund af LPR3 10. juni 2021

Figur 6b: Målopfylde for kræftpakker (behandlingsform), Region Nordjylland¹³ (stationære tal)



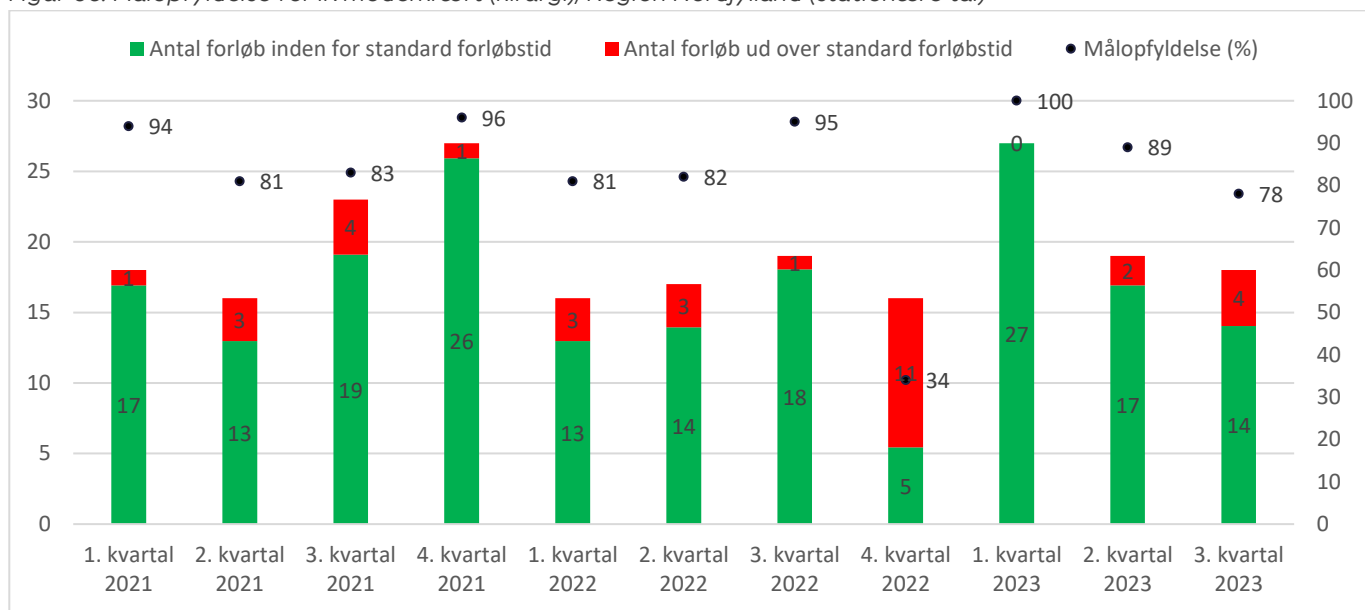
Lodrette streger markerer hhv. 50%- (rød), 75%- (gul) og 90% målopfylde (grøn).

Figuren viser en oversigt over målopfylde for de pakkeforløb for hvilke der findes kvartalsdata. Årsagen til at kvartalsdata for visse pakkeforløb ikke findes, kan skyldes for få data.

¹² Jf. Tabel 1c: Andel forløb (OF4*) gennemført inden for angivne standardforløbstider, uanset behandlingsform og organspecifik kræfttype, fordelt på region og hele landet. Tidligere offentliggjorte kvartaler baseres på stationære data.

¹³ Jf. Tabel 1h: Oversigtstabel for andel forløb (OF4) gennemført inden for standardforløbstid for kræfttyper med angivet standardforløbstid for behandlingsform, 3.kvartal 2023

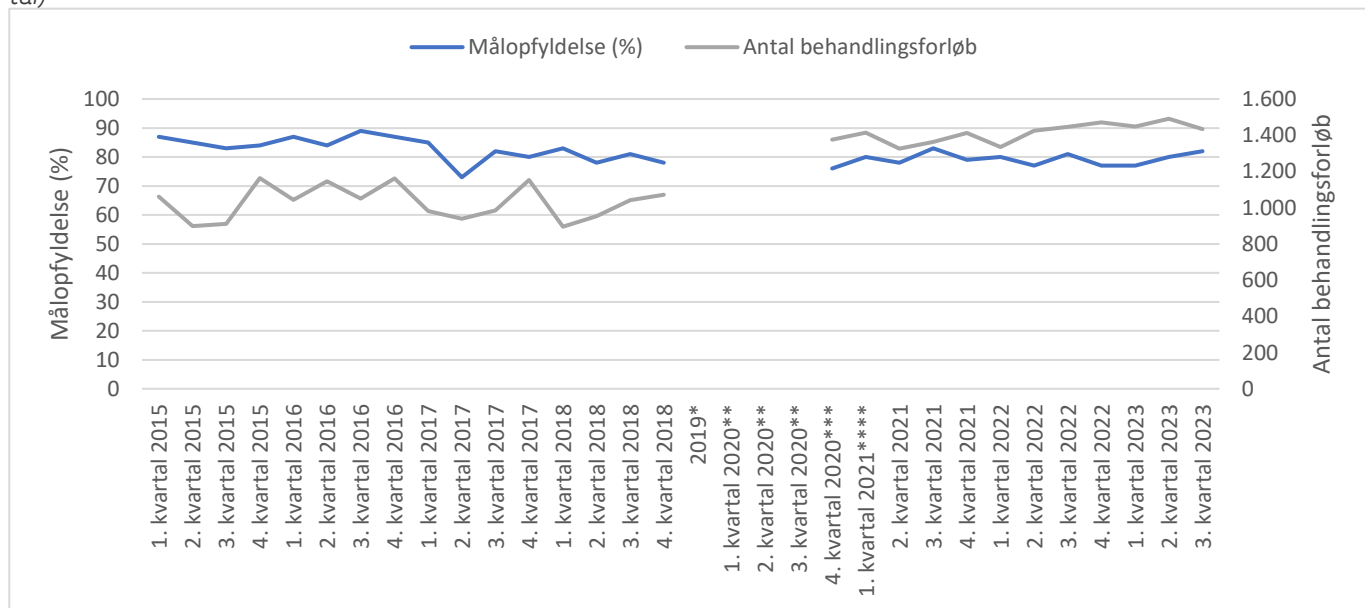
Figur 6c: Målopfylde for livmoderkræft (kirurgi), Region Nordjylland (stationære tal)¹⁴



Der ses en faldende målopfylde de seneste 3 kvartaler (100% i 1. kvartal; 78% i 3. kvartal 2023).

2.3.2 Region Midtjylland

Figur 7a. Målopfylde og antal behandlingsforløb, 1. kvartal 2015 til 3. kvartal 2023, Region Midtjylland (stationære tal)¹⁵



*Datamangel pga. omlægning til LPR3

**Det er ikke muligt at opgøre tal for 2019 for nuværende. Tal for 1. – 3. kvartal 2020 angives ikke – de er ikke muligt at opgøre svarende til stationære tal for tidligere offentliggjorte kvartaler, hvorfor det ikke er muligt at sammenligne med øvrige kvartaler.

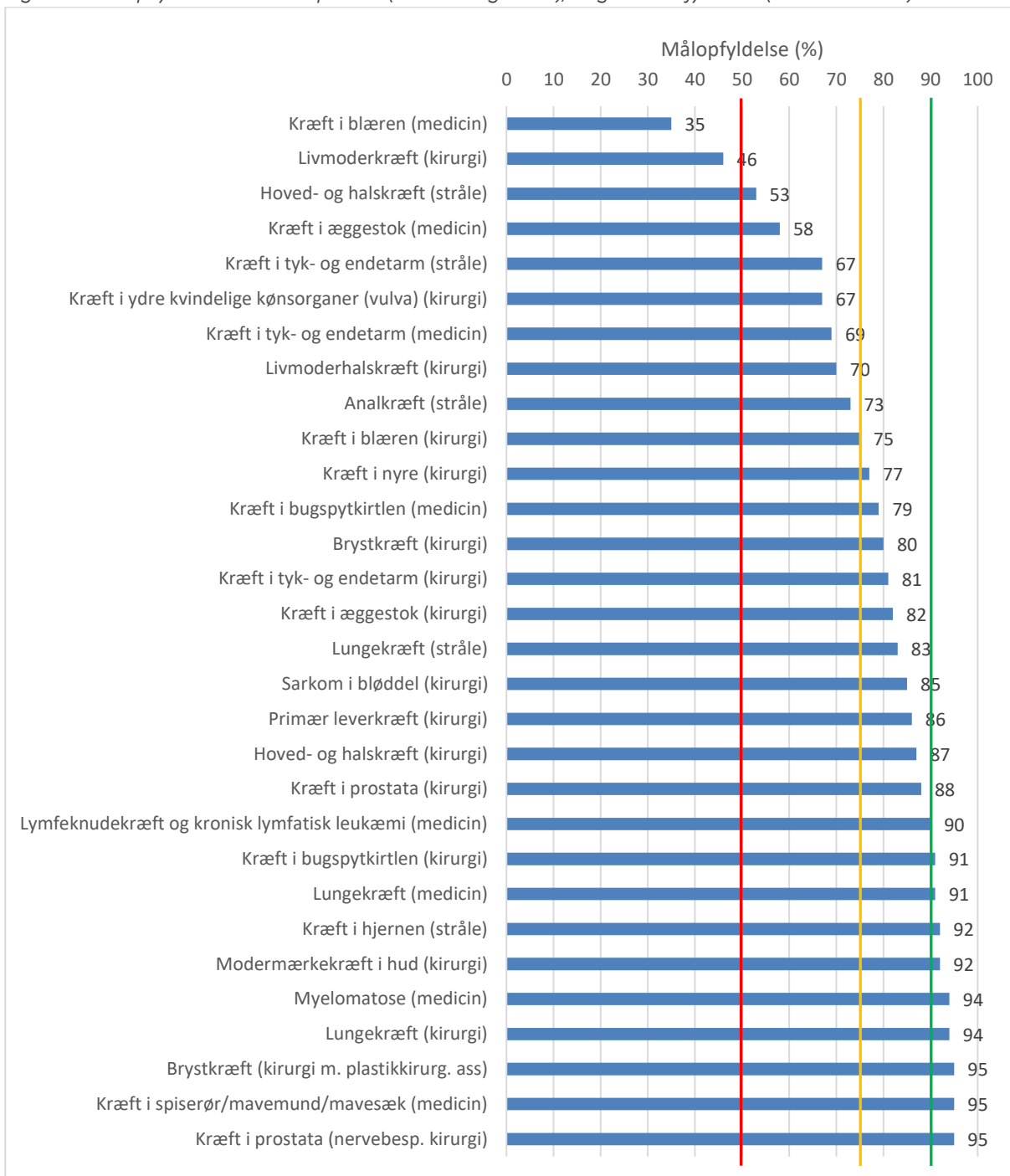
***Data opgjort på baggrund af LPR3 10. marts 2021

****Data opgjort på baggrund af LPR3 10. juni 2021

¹⁴ Jf. Tabel 1h: Oversigtstabel for andel forløb (OF4) gennemført inden for standardforløbstid for kræfttyper med angivet standardforløbstid for behandlingsform, 3.kvartal 2023.

¹⁵ Jf. Tabel 1c: Andel forløb (OF4*) gennemført inden for angivne standardforløbstider, uanset behandlingsform og organspecifik kræfttype, fordelt på region og hele landet. Tidligere offentliggjorte kvartaler baseres på stationære data.

Figur 7b: Målopfylde for kræftpakker (behandlingsform), Region Midtjylland¹⁶ (stationære tal)

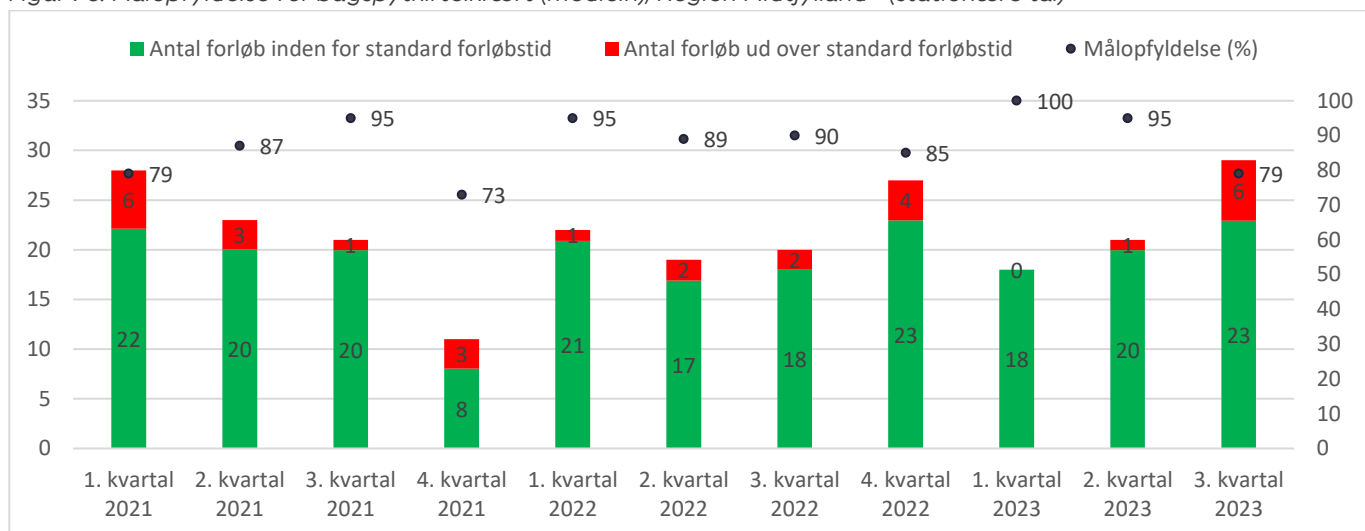


Lodrette streger markerer hhv. 50%- (rød), 75%- (gul) og 90% målopfylde (grøn).

Figuren viser en oversigt over målopfylde for de pakkeforløb for hvilke der findes kvartalsdata. Årsagen til at kvartalsdata for visse pakkeforløb ikke findes, kan skyldes for få data.

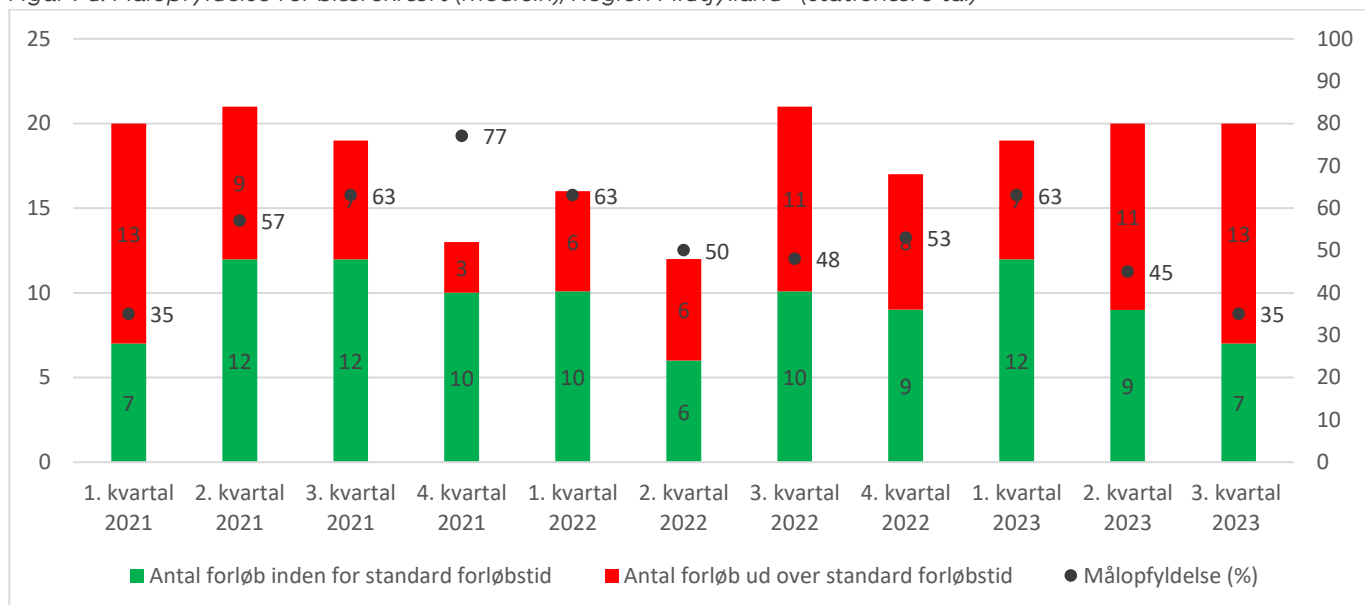
¹⁶ Jf. Tabel 1h: Oversigtstabel for andel forløb (OF4) gennemført inden for standardforløbstid for kræfttyper med angivet standardforløbstid for behandlingsform, 3.kvartal 2023

Figur 7c: Målopfylde for bugspytkirtelkræft (medicin), Region Midtjylland¹⁷ (stationære tal)



Der ses en faldende målopfylde hen over 2023 (100% i 1. kvartal; 79% i 3. kvartal 2023).

Figur 7d: Målopfylde for blærekræft (medicin), Region Midtjylland¹⁷ (stationære tal)

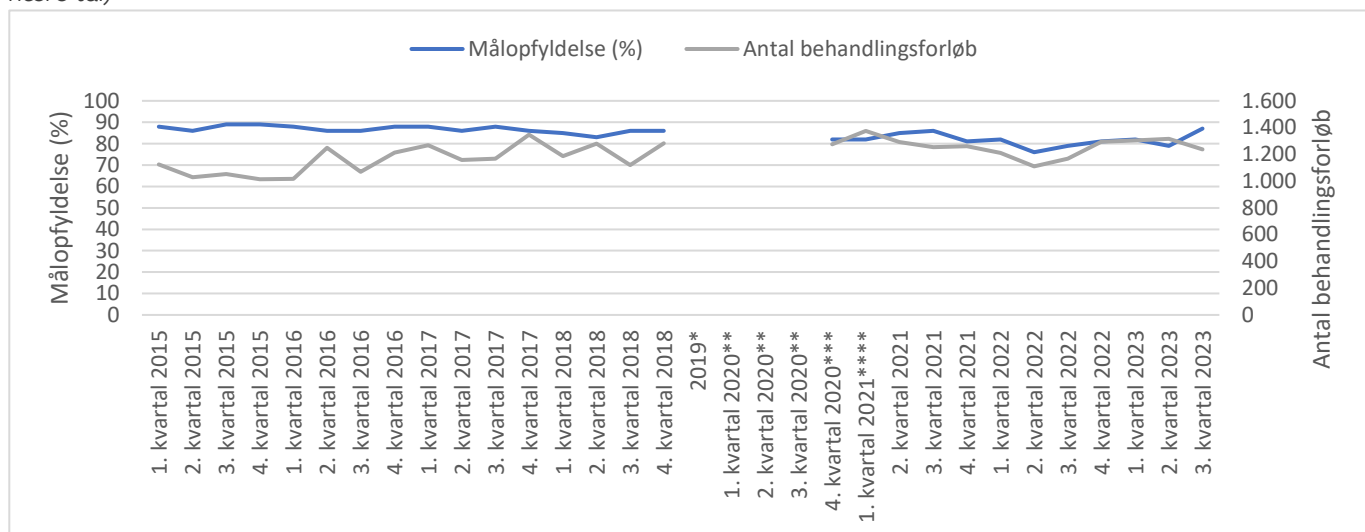


Der ses en faldende målopfylde hen over 2023 (63% i 1. kvartal til 35% i 3. kvartal 2023) med stort set uændret antal behandlingsforløb.

¹⁷ Jf. Tabel 1h: Oversigtstabel for andel forløb (OF4) gennemført inden for standardforløbstid for kræfttyper med angivet standardforløbstid for behandlingsform, 3.kvartal 2023.

2.3.3 Region Syddanmark

Figur 8a. Målopfylde og antal behandlingsforløb, 1. kvartal 2015 til 3. kvartal 2023, Region Syddanmark (stationære tal)¹⁸



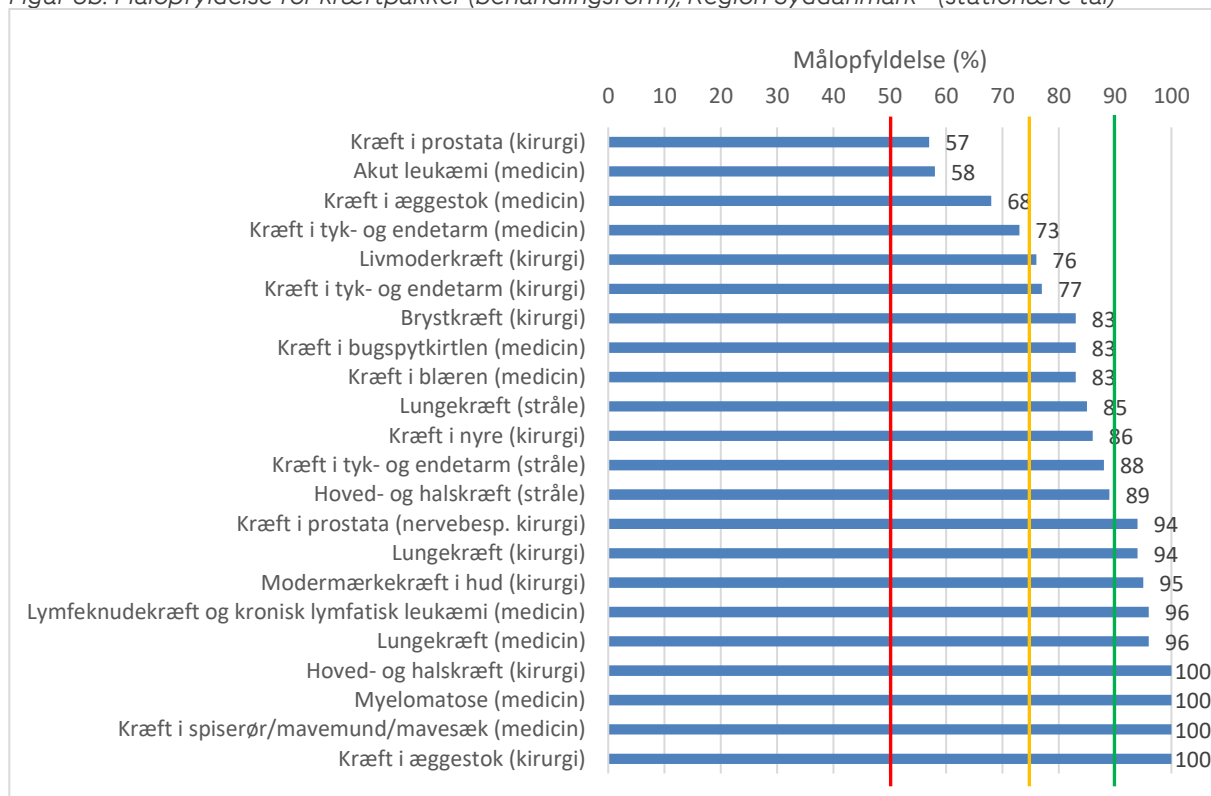
*Datamangel pga. omlægning til LPR3

**Det er ikke muligt at opgøre tal for 2019 for nuværende. Tal for 1. – 3. kvartal 2020 angives ikke – de er ikke mulige at opgøre svarende til stationære tal for tidligere offentliggjorte kvartaler, hvorfor det ikke er muligt at sammenligne med øvrige kvartaler.

***Data opgjort på baggrund af LPR3 10. marts 2021

****Data opgjort på baggrund af LPR3 10. juni 2021

Figur 8b: Målopfylde for kræftpakker (behandlingsform), Region Syddanmark¹⁹ (stationære tal)



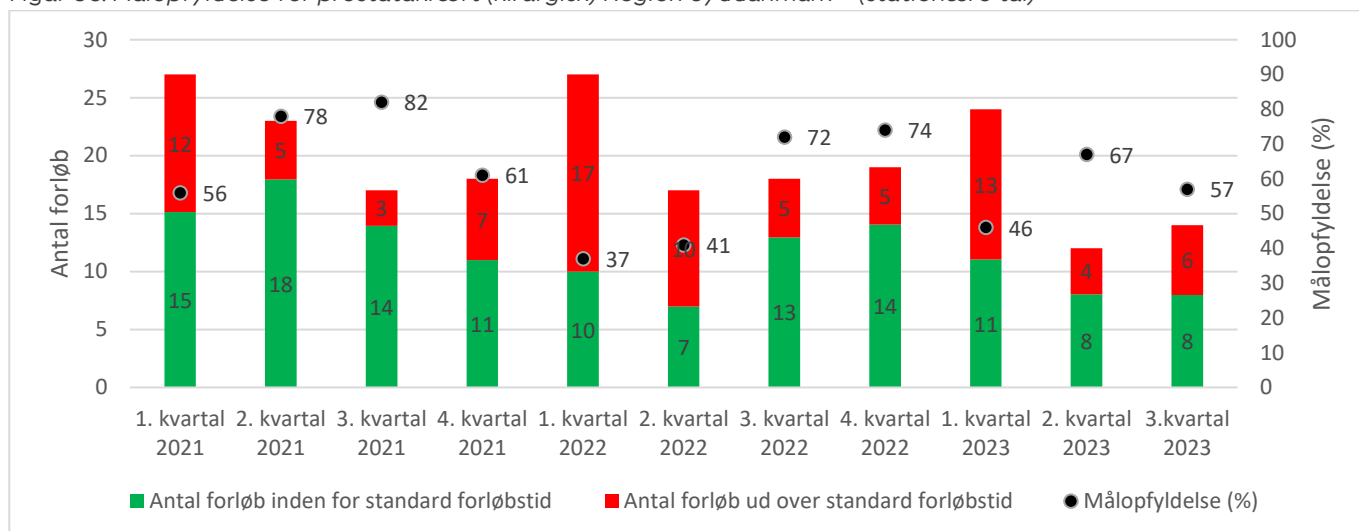
Lodrette streger markerer hhv. 50%- (rød), 75%- (gul) og 90% målopfylde (grøn).

Figuren viser en oversigt over målopfyldelsen for de pakkeforløb for hvilke der findes kvartalsdata. Årsagen til at kvartalsdata for visse pakkeforløb ikke findes, kan skyldes for få data.

¹⁸ Jf. Tabel 1c: Andel forløb (OF4*) gennemført inden for angivne standardforløbstider, uanset behandlingsform og organspecifik kræfttype, fordelt på region og hele landet. Tidligere offentliggjorte kvartaler baseres på stationære data.

¹⁹ Jf. Tabel 1h: Oversigtstabel for andel forløb (OF4) gennemført inden for standardforløbstid for kræfttyper med angivet standardforløbstid for behandlingsform, 3.kvartal 2023

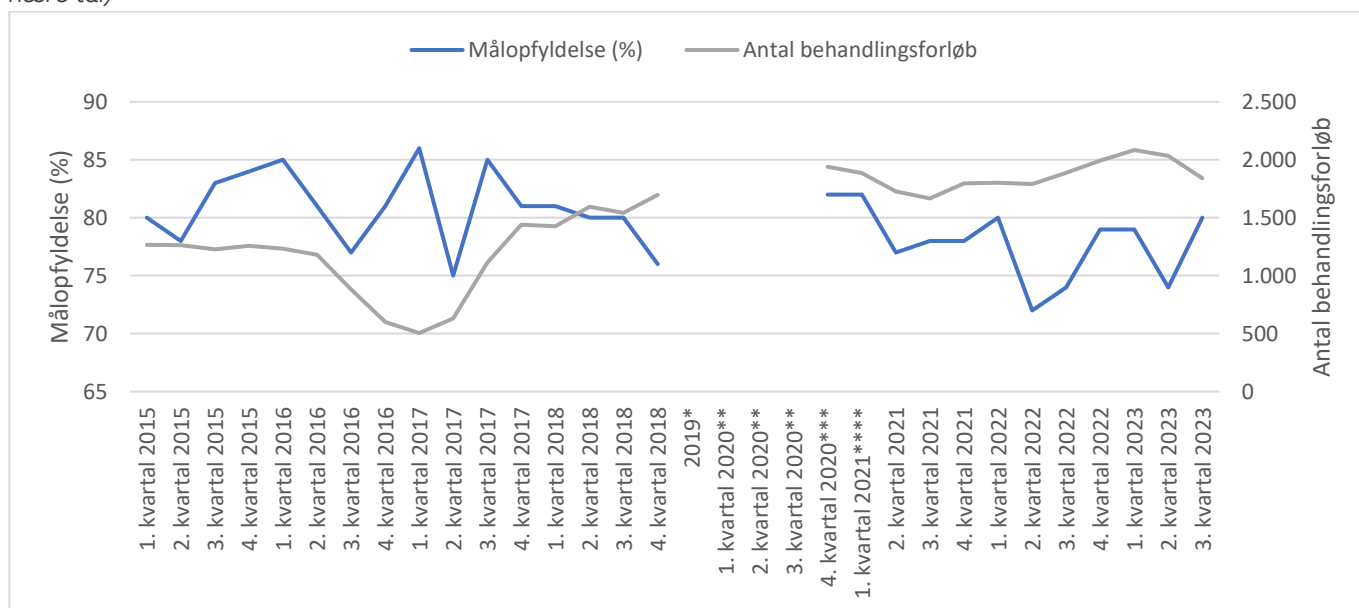
Figur 8c: Målopfylde for prostatakræft (kirurgisk) Region Syddanmark²⁰ (stationære tal)



Der ses et niveauskifte i antallet af forløb og varierende målopfylde over tid.

2.3.4 Region Hovedstaden

Figur 9a. Målopfylde og antal behandlingsforløb, 1. kvartal 2015 til 3. kvartal 2023, Region Hovedstaden (stationære tal)²¹



*Datamangel pga. omlægning til LPR3

**Det er ikke muligt at opgøre tal for 2019 for nuværende. Tal for 1. – 3. kvartal 2020 angives ikke – de er ikke muligt at opgøre svarende til stationære tal for tidligere offentliggjorte kvartaler, hvorfor det ikke er muligt at sammenligne med øvrige kvartaler.

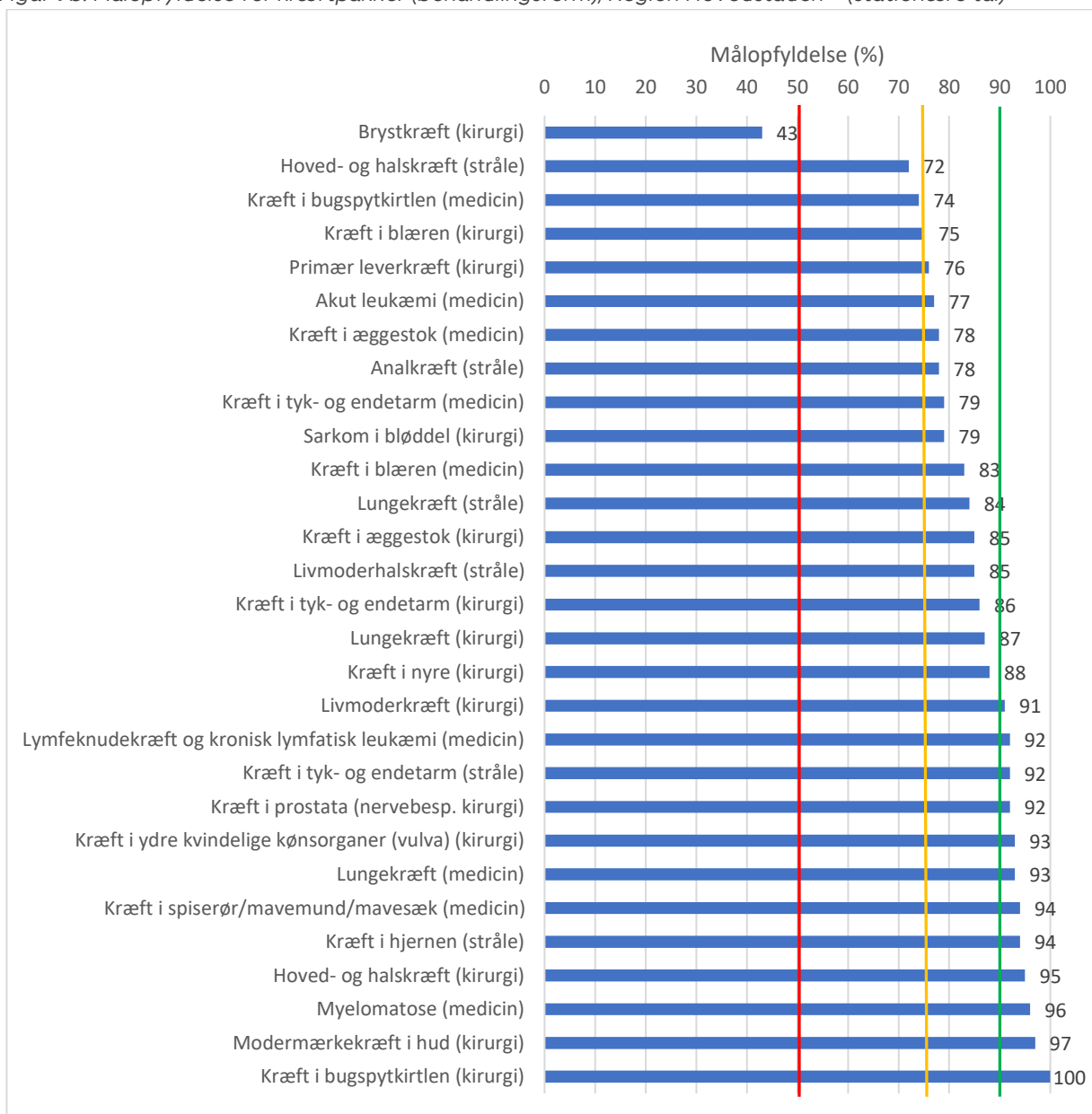
***Data opgjort på baggrund af LPR3 10. marts 2021

****Data opgjort på baggrund af LPR3 10. juni 2021

²⁰ Jf. Tabel 1h: Oversigtstabel for andel forløb (OF4) gennemført inden for standardforløbstid for kræfttyper med angivet standardforløbstid for behandlingsform, 3.kvartal 2023

²¹ Jf. Tabel 1c: Andel forløb (OF4*) gennemført inden for angivne standardforløbstider, uanset behandlingsform og organspecifik kræfttype, fordelt på region og hele landet. Tidligere offentliggjorte kvartaler baseres på stationære data.

Figur 9b: Målopfyldelse for kræftpakker (behandlingsform), Region Hovedstaden²² (stationære tal)

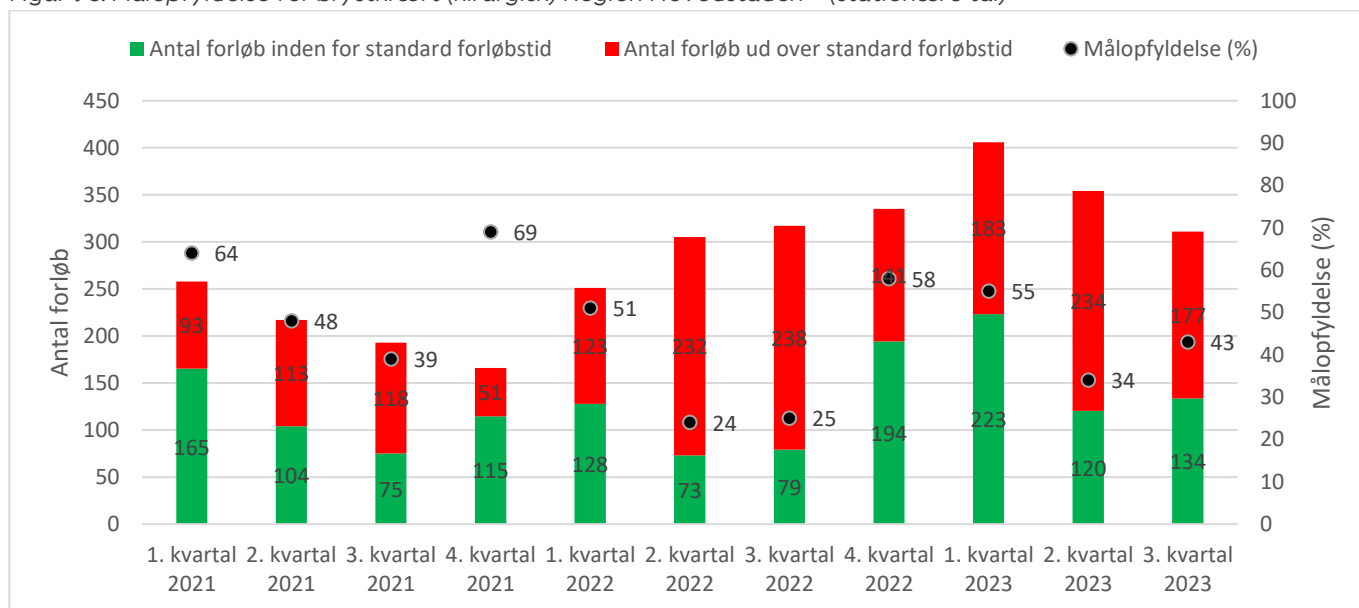


Lodrette streger markerer hhv. 50%- (rød), 75%- (gul) og 90% målopfyldelse (grøn).

Figuren viser en oversigt over målopfyldelsen for de pakkeforløb for hvilke der findes kvartalsdata. Årsagen til at kvartalsdata for visse pakkeforløb ikke findes, kan skyldes for få data.

²² Jf. Tabel 1h: Oversigtstabel for andel forløb (OF4) gennemført inden for standardforløbstid for kræfttyper med angivet standardforløbstid for behandlingsform, 3.kvartal 2023

Figur 9c: Målopfylde for brystkræft (kirurgisk) Region Hovedstaden²³ (stationære tal)



Region Hovedstaden har en målopfylde på 43 % (34% i 2. kvartal 2023, 55% i 1.kvartal 2023, 58% i 4. kvartal 2022, 25% i 3. kvartal 2022 og 24% i 2. kvartal 2022) (figur 2). Der ses en stigning i målopfyldelsen på 23 procentpoint fra forrige kvartal.

- Udredningsforløb for brystkræft (kirurgi), Region Hovedstaden:
 - 2. kvartal: 2.753
 - 3. kvartal: 2.848
 Der er således 95 færre udredningsforløb i Region Hovedstaden.

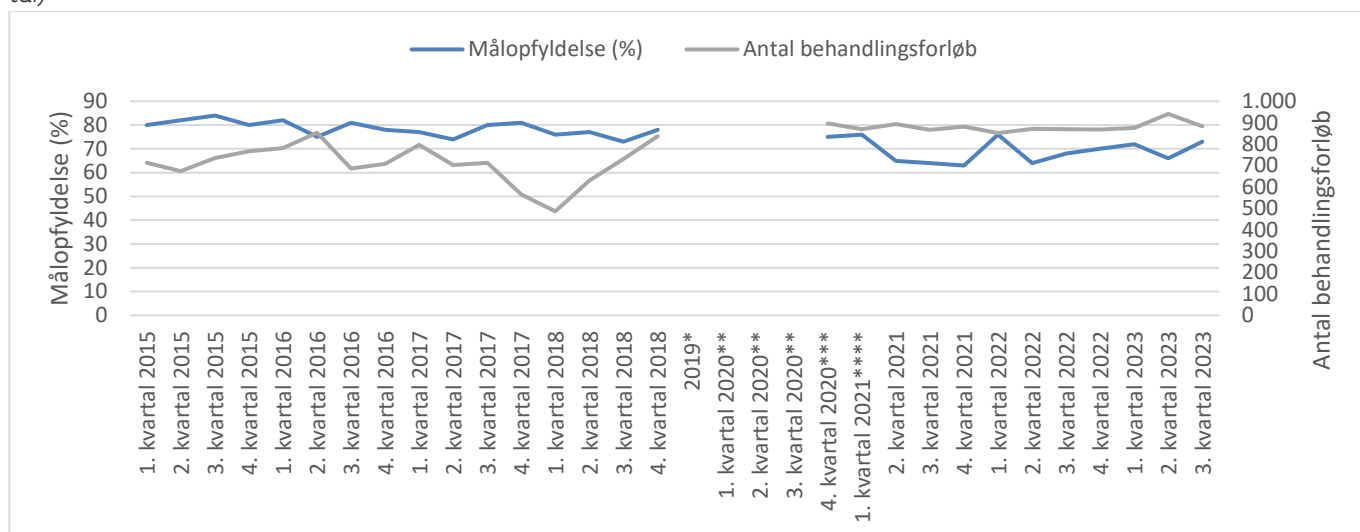
- Behandlingsforløb for brystkræft (kirurgi) Region Hovedstaden:
 - 2. kvartal 2023: 354
 - 3. kvartal 2023: 311
 Der er således 43 færre behandlingsforløb for brystkræft i regionen.

Af figur 9c fremgår det, at der fra 4. kvartal 2022 til 2. kvartal 2023 er sket et fald i målopfyldelsen fra 58% til 34%, hvorefter målopfyldelsen er steget til 43% i 3. kvartal 2023. Antallet af forløb er imidlertid faldet fra 1. kvartal 2023 (406 forløb) til 3. kvartal 2023 (311 forløb), svarende til et fald på 26 procentpoint.

²³ Jf. Tabel 1h: Oversigtstabel for andel forløb (OF4) gennemført inden for standardforløbstid for kræfttyper med angivet standardforløbstid for behandlingsform, 3.kvartal 2023

2.3.5 Region Sjælland

Figur 10a. Målopfylde og antal behandlingsforløb, 1. kvartal 2015 til 3. kvartal 2023, Region Sjælland (stationære tal)²⁴



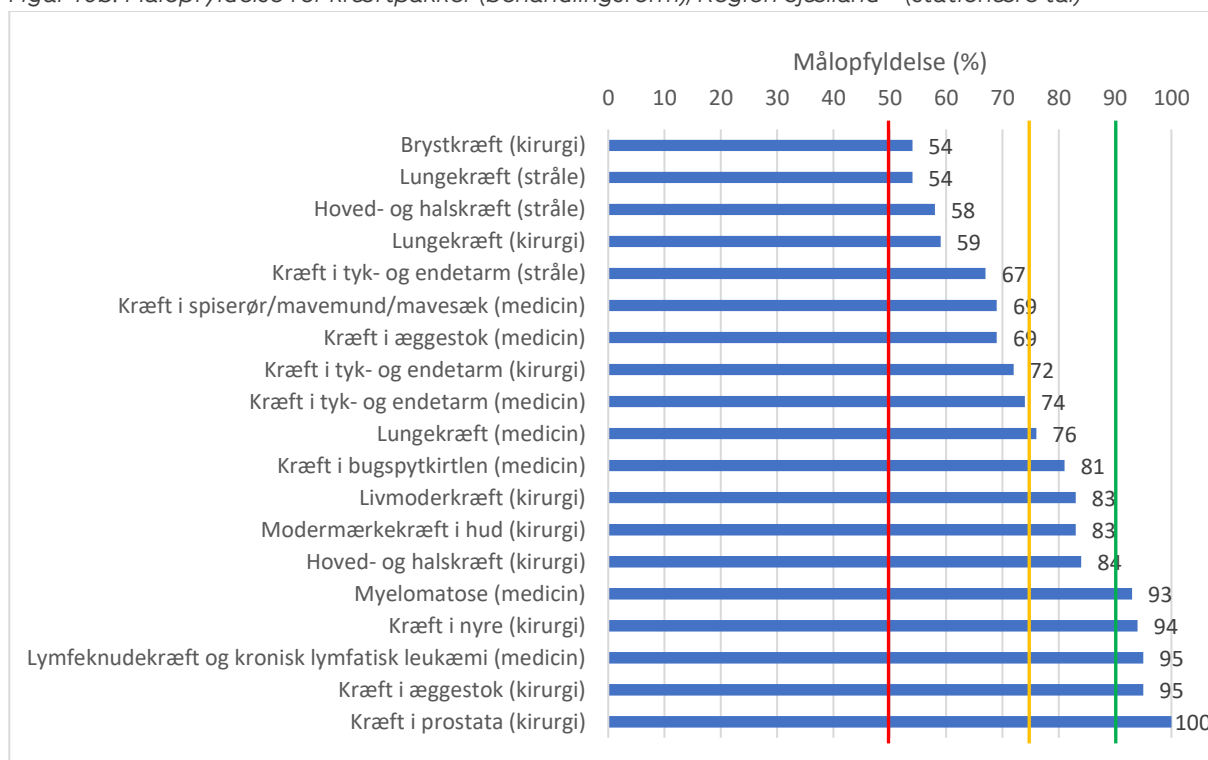
*Datamangel pga. omlægning til LPR3

**Det er ikke muligt at opgøre tal for 2019 for nuværende. Tal for 1. – 3. kvartal 2020 angives ikke – de er ikke mulige at opgøre svarende til stationære tal for tidligere offentliggjorte kvartaler, hvorfor det ikke er muligt at sammenligne med øvrige kvartaler.

***Data opgjort på baggrund af LPR3 10. marts 2021

****Data opgjort på baggrund af LPR3 10. juni 2021

Figur 10b: Målopfylde for kræftpakker (behandlingsform), Region Sjælland²⁵ (stationære tal)



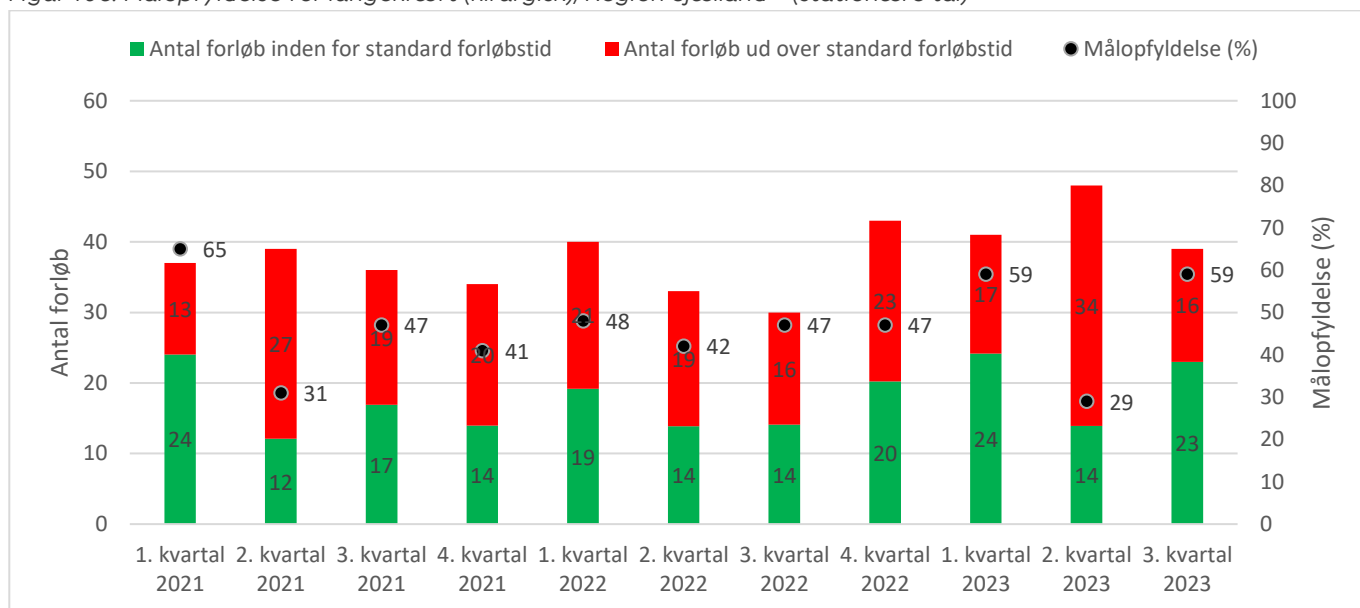
Lodrette streger markerer hhv. 50%- (rød), 75%- (gul) og 90% målopfylde (grøn).

Figuren viser en oversigt over målopfylde for de pakkeforløb for hvilke der findes kvartalsdata. Årsagen til at kvartalsdata for visse pakkeforløb ikke findes, kan skyldes for få data.

²⁴ Jf. Tabel 1c: Andel forløb (OF4*) gennemført inden for angivne standardforløbstider, uanset behandlingsform og organspecifik kræfttype, fordelt på region og hele landet. Tidligere offentliggjorte kvartaler baseres på stationære data.

²⁵ Jf. Tabel 1h: Oversigtstabel for andel forløb (OF4) gennemført inden for standardforløbstid for kræfttyper med angivet standardforløbstid for behandlingsform, 3.kvartal 2023

Figur 10c: Målopfyldelse for lungekræft (kirurgisk), Region Sjælland²⁶ (stationære tal)



Region Sjælland har en målopfyldelse på 59% (29% i 2.kvartal 2023, 59% i 1.kvartal 2023, 47% i 4. kvartal 2022, 47% i 3. kvartal 2022 og 42% i 2. kvartal 2022) (figur 3).

- Udredningsforløb for lungekræft (kirurgi), Region Sjælland:
 - 1. kvartal: 709
 - 2. kvartal: 598
 - 3. kvartal: 577
 Der er således 111 færre forløb fra 1. til 2. kvartal, og 11 færre udredningsforløb fra 2. til 3. kvartal 2023.

- Behandlingsforløb for lungekræft (kirurgi) Region Sjælland:
 - 1. kvartal 2023: 31
 - 2. kvartal 2023: 48
 - 3. kvartal 2023: 39
 Der er således 17 flere forløb fra 1. til 2. kvartal 2023, men 9 færre behandlingsforløb fra 2. til 3. kvartal 2023.

Af figur 10c ses en stor stigning i målopfyldelsen i Region Sjælland fra 29% i 2. kvartal 2023 til 59% i 3. kvartal 2023. Bemærk imidlertid, at stigningen i målopfyldelsen formentligt skyldes få forløb (9 forløb), hvilket viser hvor sårbare tallene er overfor små afvigelser.

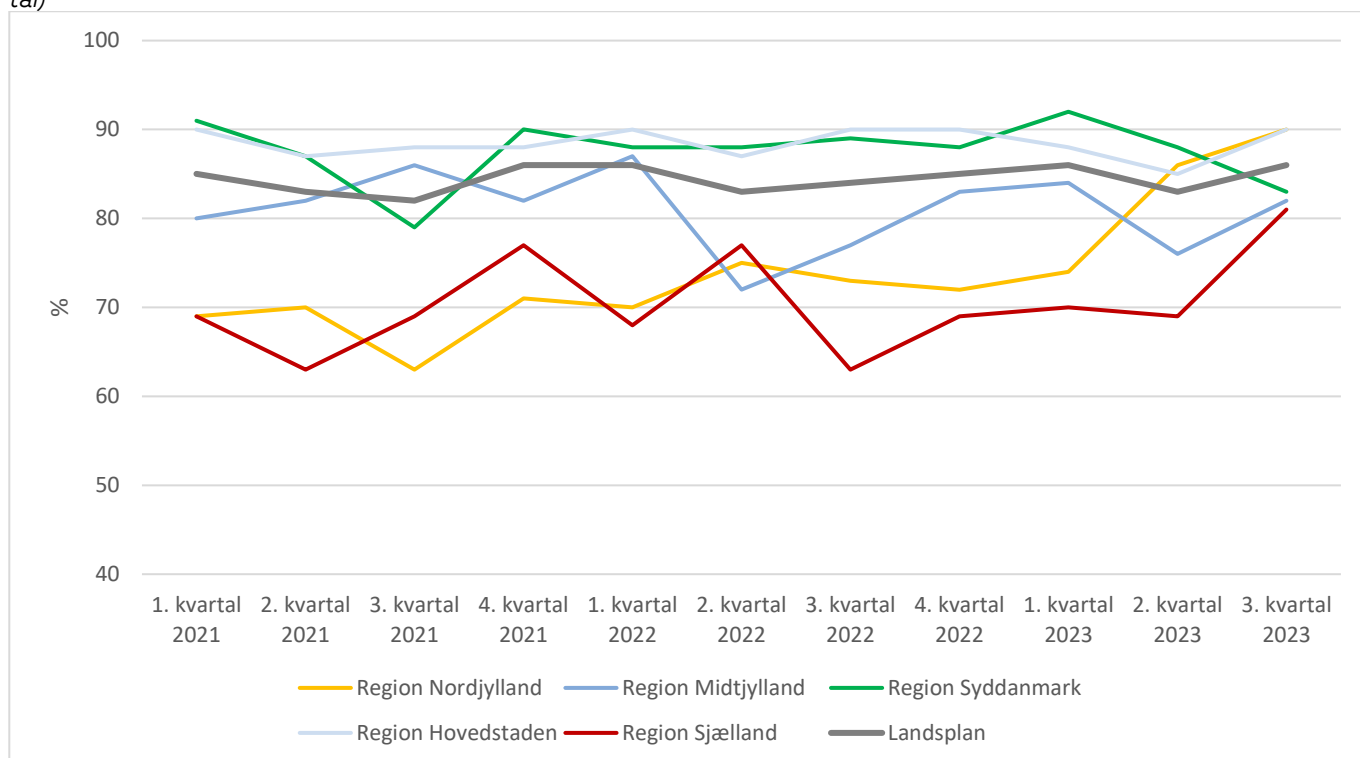
²⁶ Jf. Tabel 1h: Oversigtstabel for andel forløb (OF4) gennemført inden for standardforløbstid for kræfttyper med angivet standardforløbstid for behandlingsform, 3.kvartal 2023

4. Diagnostisk pakkeforløb

Dette afsnit indeholder data vedr. monitorering af det diagnostiske pakkeforløb, som er for patienter med uspecifikke symptomer på alvorlig sygdom, der kunne være kræft.

I det diagnostiske pakkeforløb angives en *samlet forløbstid* fra 'henvisning til pakkeforløb start' til 'pakkeforløb slut, klinisk beslutning'. I figur 11 vises målopfyldelsen fordelt regionalt over tid.

Figur 11: Målopfyldelse i det diagnostiske pakkeforløb fordelt på regioner 1. kvartal 2021 – 3. kvartal 2023 (stationære tal)²⁷



Sundhedsstyrelsen har estimeret et årligt behov på 20.000 udredningsforløb i det diagnostiske pakkeforløb. I 2022 var der registreret 10.250 diagnostiske forløb.

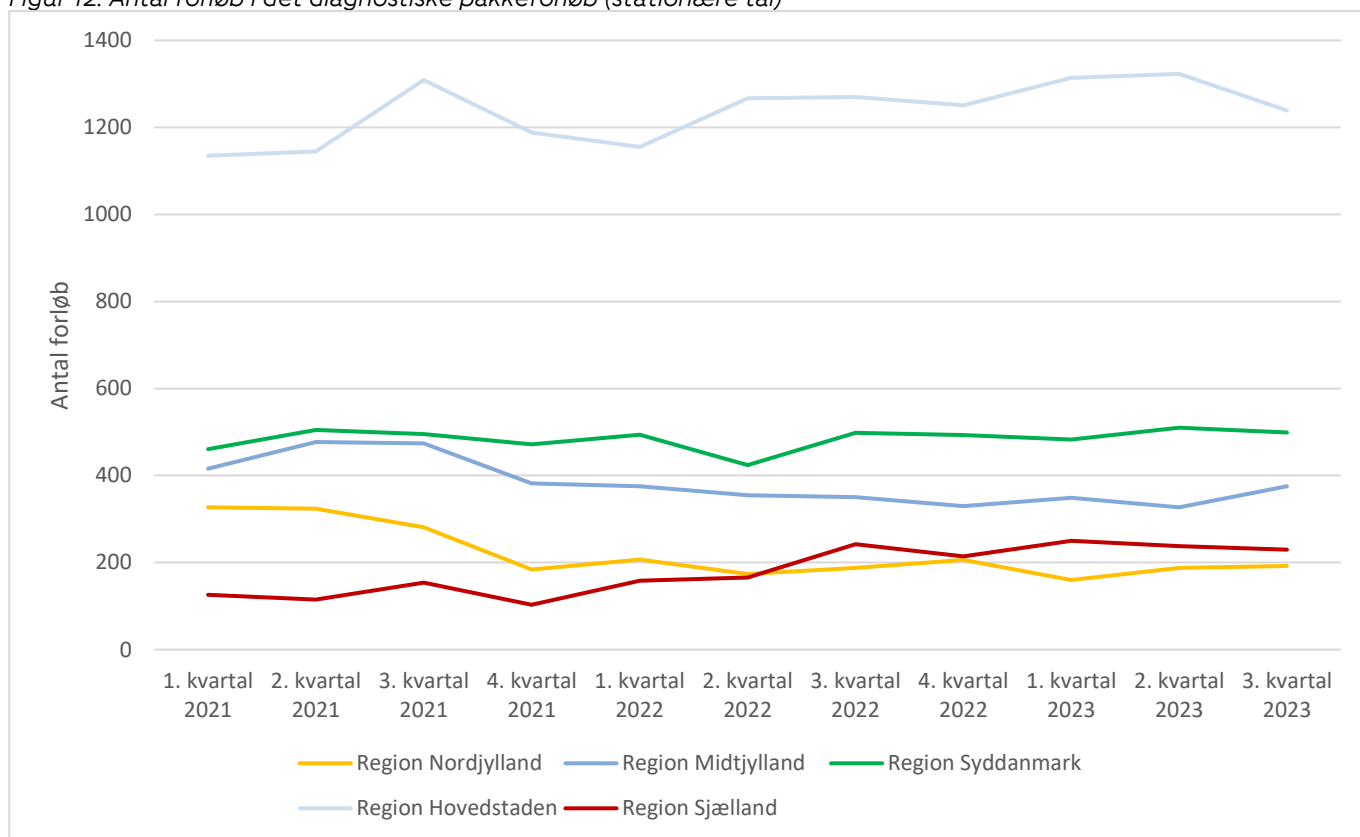
Der er stor variation i antallet af forløb mellem de enkelte regioner. Særligt Region Sjælland, Region Midtjylland og Region Nordjylland har relativt få registrerede forløb – det gælder også, når der er taget højde for befolkningsgrundlaget i de enkelte regioner, jf. figur 13. Forskning viser, at disse regionale forskelle i antallet af diagnostiske forløb kan skyldes, at der er forskelligt, hvordan udredningen inden registreringen af et diagnostisk pakkeforløb foregår²⁸. Det kan enten foregå ved, at almen praksis i eget regi foretager udredning i form af blodprøver og henvisning til billeddiagnostik eller at denne del af udredningen overlades til de diagnostiske enheder. I regioner

²⁷ Jf. Tabel 4: Andel og antal forløb for diagnostisk pakkeforløb med uspecifikke symptomer (DF3) gennemført inden for angivne standardforløbstid i sygehusregi, fordelt på sygehusregion, kvartalsrapporter 2021-2023.

²⁸ Christina Sadolin Damhus, Volkert Siersma, Susanne Oksbjerg Dalton & John Brodersen (2021): Non-specific symptoms and signs of cancer: different organisations of a cancer patient pathway in Denmark, Scandinavian Journal of Primary Health Care, DOI: 10.1080/02813432.2021.1880094

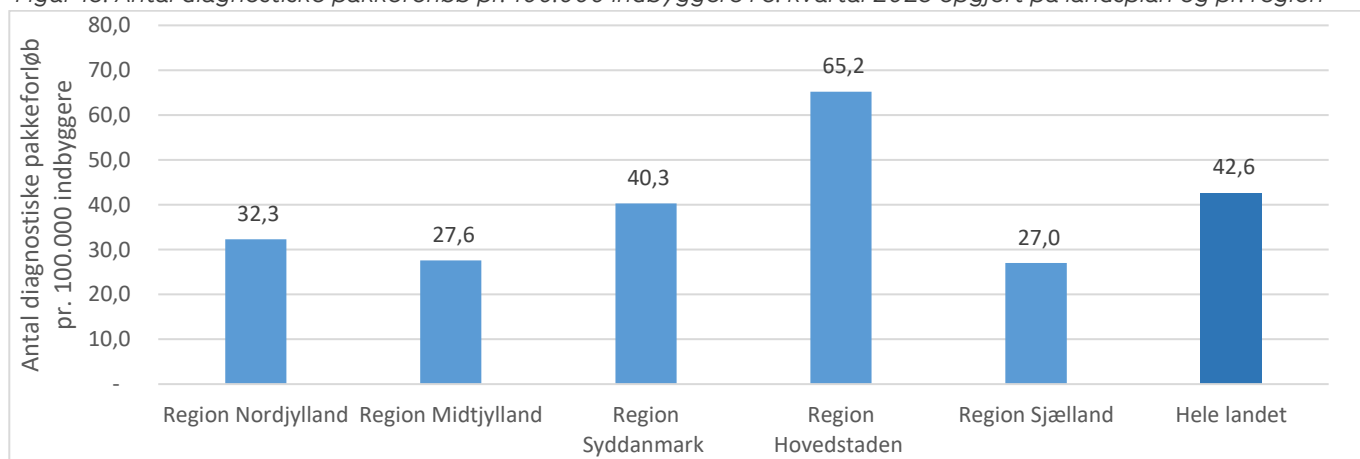
hvor almen praksis alene sørger for den indledende udredning "underrapporteres" antallet af diagnostiske forløb, idet afklaringen af patientens status finder sted inden henvisning til det diagnostiske center. Forskelle mellem regioner bør derfor tolkes med varsomhed.

Figur 12: Antal forløb i det diagnostiske pakkeforløb (stationære tal)²⁹



Se tabel 3 i appendiks for alle tallene.

Figur 13: Antal diagnostiske pakkeforløb pr. 100.000 indbyggere i 3. kvartal 2023 opgjort på landsplan og pr. region



Se tabel 4 i appendiks for alle tallene.

²⁹ Jf. Tabel 4: Andel og antal forløb for diagnostisk pakkeforløb med uspecifikke symptomer (DF3) gennemført inden for angivne standardforløbstid i sygehusregi, fordelt på sygehusregion, kvartalsrapporter 2021-2023.

5. Appendiks

5.1 Organspecifikke pakkeforløb

Tabel 1: Antal forløb, samlet forløbstid, hele landet, 1.kvartal 2015 til 3. kvartal 2023 (udbygning af figur 4a)

	Målopfyldelse ved offentliggørelse (stationære tal)		Målopfyldelse ved offentliggørelse (dynamiske tal)	
	Antal forløb ved offentliggørelse	Andel forløb inden for standard forløbstid (%)	Antal forløb	Andel forløb inden for standard forløbstid (%)
1. kvartal 2015	4.670	84 %	6.320	77 %
2. kvartal 2015	4.353	83 %	5.899	77 %
3. kvartal 2015	4.469	85 %	5.733	80 %
4. kvartal 2015	4.779	84 %	6.958	76 %
1. kvartal 2016	4.640	85 %	5.978	79 %
2. kvartal 2016	5.067	82 %	6.023	78 %
3. kvartal 2016	4.297	83 %	5.312	79 %
4. kvartal 2016	4.337	84 %	5.503	79 %
1. kvartal 2017	4.207	84 %	6.103	77 %
2. kvartal 2017	4.002	77 %	5.837	72 %
3. kvartal 2017	4.601	84 %	5.883	79 %
4. kvartal 2017	5.153	83 %	8.022	72 %
1. kvartal 2018	4.600	83%	5.851	78 %
2. kvartal 2018	5.122	81%	6.486	75 %
3. kvartal 2018	5.073	81%	5.860	77 %
4. kvartal 2018	5.507	80%	5.922	78 %
2019*	-	-	-	-
1. kvartal 2020**	-	-	6.381	80%
2. kvartal 2020**	-	-	5.932	80%
3. kvartal 2020**	-	-	6.331	80%
4. kvartal 2020***	6.276	80%	6.422	78%
1. kvartal 2021****	6.336	81%	6.494	79%
2. kvartal 2021	6.058	78%	6.724	74%
3. kvartal 2021	5.895	79%	6.469	75%
4. kvartal 2021	6.182	77%	6.664	73%
1. kvartal 2022	5.803	81%	6.601	75%
2. kvartal 2022	5.775	74%	6.756	69%
3. kvartal 2022	6.044	77%	6.628	74%
4. kvartal 2022	6.391	79%	6.837	75%
1. kvartal 2023	6.469	79%	7.102	75%
2.kvartal 2023	6.562	77%	6.979	74%
3.kvartal 2023	6.179	82%	6.179	82%

*Datamangel pga. omlægning til LPR3

**Det er ikke muligt at opgøre tal for 2019 for nuværende. Tal for 1. – 3. kvartal 2020 angives ikke – de er ikke muligt at opgøre svarende til stationære tal for tidligere offentliggjorte kvartaler, hvorfor det ikke er muligt at sammenligne med øvrige kvartaler.

***Data opgjort på baggrund af LPR3 10. marts 2021.

****Data opgjort på baggrund af LPR3 10. juni 2021.

Note: Tabellen angiver stationære tal (ekskl. efterregistrering) og dynamiske tal (inkl. efterregistrering) for tidligere kvartaler (Sundhedsdatastyrelsens kvartalsopgørelser: stationære tal i tabel 1c og dynamiske tal i tabel 1d). Det betyder at stationære tal IKKE opdateres fraset seneste, mens dynamiske tal justeres fra og med 1.kvt.2020.

Tabel 2: Regional målopfyldelse – antal og andel af forløb, der gennemføres inden for den lægefagligt begrundede forløbstid (dynamiske tal bortset fra 3. kvartal 2023)

	Region Nordjylland		Region Midtjylland		Region Syddanmark		Region Hovedstaden		Region Sjælland	
	Andel (%)	Antal	Andel (%)	Antal	Andel (%)	Antal	Andel (%)	Antal	Andel (%)	Antal
1. kvartal 2015	71%	728	79%	1.477	82%	1.480	74%	1.773	75%	862
2. kvartal 2015	75%	699	77%	1.349	80%	1.383	75%	1.662	75%	803
3. kvartal 2015	78%	711	77%	1.233	86%	1.353	79%	1.565	79%	868
4. kvartal 2015	71%	851	76%	1.662	81%	1.546	74%	1.899	72%	998
1. kvartal 2016	71%	740	80%	1.319	83%	1.383	79%	1.617	76%	919
2. kvartal 2016	77%	732	79%	1.319	82%	1.594	77%	1.450	72%	928
3. kvartal 2016	79%	704	85%	1.247	82%	1.401	71%	1.208	78%	752
4. kvartal 2016	79%	749	82%	1.338	83%	1.460	74%	1.120	73%	836
1. kvartal 2017	78%	786	78%	1.343	83%	1.536	74%	1.501	73%	937
2. kvartal 2017	70%	707	69%	1.312	80%	1.492	68%	1.509	69%	817
3. kvartal 2017	76%	743	74%	1.320	84%	1.391	81%	1.613	75%	816
4. kvartal 2017	74%	919	70%	1.795	78%	1.962	71%	2.396	67%	950
1. kvartal 2018	81%	714	76%	1.221	82%	1.490	78%	1.710	68%	716
2. kvartal 2018	81%	797	72%	1.324	80%	1.603	75%	1.913	68%	849
3. kvartal 2018	78%	742	76%	1.209	83%	1.370	77%	1.714	70%	825
4. kvartal 2018	79%	681	79%	1.120	82%	1.500	76%	1.750	76%	871
2019*	-	-	-	-	-	-	-	-	-	-
1. kvartal 2020	78%	810	78%	1.408	86%	1.388	83%	1.891	72%	884
2. kvartal 2020	81%	734	77%	1.246	82%	1.339	84%	1.769	72%	844
3. kvartal 2020	84%	802	77%	1.425	84%	1.346	82%	1.841	69%	917
4. kvartal 2020	80%	828	74%	1.389	81%	1.321	82%	1.934	74%	950
1. kvartal 2021	83%	826	78%	1.428	80%	1.422	81%	1.918	74%	900
2. kvartal 2021	79%	948	73%	1.471	81%	1.412	74%	1.878	59%	1.015
3. kvartal 2021	75%	857	78%	1.458	81%	1.392	74%	1.802	60%	960
4. kvartal 2021	79%	886	74%	1.501	77%	1.391	74%	1.923	60%	963
1. kvartal 2022	77%	861	75%	1.459	76%	1.376	77%	1.933	69%	972
2. kvartal 2022	77%	868	71%	1.559	69%	1.389	68%	1.945	58%	995
3. kvartal 2022	84%	819	78%	1.527	76%	1.332	71%	1.999	65%	951
4. kvartal 2022	82%	823	73%	1.577	77%	1.397	76%	2.100	65%	940
1. kvartal 2023	82%	831	74%	1.572	77%	1.472	74%	2.246	66%	981
2. kvartal 2023	82%	855	76%	1.573	76%	1.414	72%	2.132	62%	1.005
3. kvartal 2023	86%	783	82%	1.434	87%	1.238	80%	1.841	73%	883

*Datamangel pga. omlægning til LPR3

Note: Tabellen angiver dynamiske tal, dvs. inkl. efterregistrering for tidligere kvartaler og stationære tal seneste kvartalsrapport (Sundhedsdatastyrelsen: Kvartalsopgørelser: tabel 1d).

5.2 Diagnostisk pakkeforløb

Tabel 3: Antal forløb i det diagnostiske pakkeforløb fordelt på regioner og kvartal, 3. kvartal 2023.

	Region Nordjylland	Region Midtjylland	Region Syddanmark	Region Hovedstaden	Region Sjælland	Hele landet
1. kvartal 2013	155	463	122	384	68	1.192
2. kvartal 2013	223	590	156	471	75	1.515
3. kvartal 2013	265	539	167	531	60	1.562
4. kvartal 2013	237	631	188	553	68	1.677
1. kvartal 2014	232	637	204	655	44	1.772
2. kvartal 2014	266	702	216	642	73	1.899
3. kvartal 2014	278	710	233	618	72	1.911
4. kvartal 2014	315	891	261	673	69	2.209
1. kvartal 2015	315	883	269	740	99	2.306
2. kvartal 2015	323	867	266	773	107	2.336
3. kvartal 2015	292	859	314	706	72	2.243
4. kvartal 2015	309	909	345	807	78	2.448
1. kvartal 2016	292	855	345	815	83	2.390
2. kvartal 2016	334	908	395	876	117	2.630
3. kvartal 2016	372	873	378	827	124	2.574
4. kvartal 2016	374	776	402	937	101	2.590
1. kvartal 2017	350	855	411	886	90	2.592
2. kvartal 2017	358	877	451	864	117	2.667
3. kvartal 2017	373	843	430	762	141	2.549
4. kvartal 2017	335	920	400	905	139	2.699
1. kvartal 2018	343	805	389	912	149	2.598
2. kvartal 2018	368	869	472	1.023	170	2.902
3. kvartal 2018	317	742	479	919	188	2.645
4. kvartal 2018	328	754	438	1.040	160	2.720
2019*	-	-	-	-	-	-
1. kvartal 2021	327	416	461	1.135	126	2.465
2. kvartal 2021	324	477	505	1.145	115	2.566
3. kvartal 2021	281	474	495	1.309	154	2.713
4. kvartal 2021	221	430	503	1.277	142	2.573
1. kvartal 2022	207	375	494	1.155	158	2.389
2. kvartal 2022	174	355	424	1.267	166	2.386
3. kvartal 2022	188	350	498	1.270	242	2.548
4. kvartal 2022	206	330	493	1.251	214	2.494
1. kvartal 2023	160	349	483	1.314	250	2.556
2. kvartal 2023	188	327	510	1.323	238	2.586
3. kvartal 2023	192	375	499	1.239	230	2.535
I alt	9.799	22.990	13.087	31.955	4.498	82.437

*Datamangel pga. omlægning til LPR3

Note: Tabellen angiver antal forløb for diagnostisk pakkeforløb gennemført inden for angivne standardforløbstid i sygehusregi, fordelt på region og hele landet (Sundhedsdatastyrelsen: Kvartalsopgørelser: tabel 4).

Tabel 4: Antal diagnostiske pakkeforløb pr. 100.000 indbyggere (3. kvartal 2023)

	Antal borgere ³⁰	Antal diagnostiske pakkeforløb 3. kvartal 2023 ³¹	Antal diagnostiske pakkeforløb pr. 100.000 indbyggere i 3. kvartal 2023
Region Nordjylland	594.016	192	32,3
Region Midtjylland	1.360.773	375	27,6
Region Syddanmark	1.238.043	499	40,3
Region Hovedstaden	1.900.006	1239	65,2
Region Sjælland	851.307	230	27,0
Hele landet	5.944.145	2535	42,6

³⁰ Jf. Statistikbanken (3. kvartal 2023)

³¹ Jf. Tabel 4: Andel og antal forløb for diagnostisk pakkeforløb med uspecifikke symptomer (DF3) gennemført inden for angivne standardforløbstid i sygehusregi, fordelt på sygehusregion, 3.kvartal 2023.